

ΕΠΑ.Λ. - ΕΠΑ.Σ.

Επαγγελματικά Λύκεια - Επαγγελματικές Σχολές

Οδηγός Ειδικοτήτων



ΥΠΟΥΡΓΕΙΟ
ΕΘΝΙΚΗΣ ΠΑΙΔΕΙΑΣ
ΚΑΙ ΘΡΗΣΚΕΥΜΑΤΩΝ

Όλα είναι θέμα Παιδείας

**Σχολεία
του
Μέλλοντος**

Ενημέρωσου



ΥΠΟΥΡΓΕΙΟ ΕΘΝΙΚΗΣ ΠΑΙΔΕΙΑΣ ΚΑΙ ΘΡΗΣΚΕΥΜΑΤΩΝ
ΕΙΔΙΚΗ ΥΠΗΡΕΣΙΑ ΔΙΑΧΕΙΡΙΣΗΣ ΕΠΕΑΕΚ



ΕΥΡΩΠΑΪΚΗ ΕΝΩΣΗ
ΣΥΧΡΗΜΑΤΟΔΟΤΗΣΗ
ΕΥΡΩΠΑΪΚΟ ΚΟΙΝΩΝΙΚΟ ΤΑΜΕΙΟ



Η ΠΑΙΔΕΙΑ ΣΤΗ ΚΟΡΥΦΗ
Επιχειρησιακό Πρόγραμμα
Εκπαίδευσης και Αρχικής
Επαγγελματικής Κατάρτισης



Συγχρηματοδότηση από την Ευρωπαϊκή Ένωση και το Ελληνικό Δημόσιο





Έργο:

«Ευαισθητοποίηση - Ενημέρωση του κοινωνικού συνόλου για το ρόλο της Τ.Ε.Ε. και των Επαγγελματικών Λυκείων»

Στο πλαίσιο του Υποέργου 2

«Υπηρεσίες Συμβούλου Δημοσιότητας»

της Κατηγορίας Πράξεων 2.3.2.θ, της Ενέργειας 2.3.2

«Ανάπτυξη των Τεχνικών Επαγγελματικών Εκπαιδευτηρίων (Τ.Ε.Ε.), των Σχολικών Εργαστηριακών Κέντρων (Σ.Ε.Κ.) και αναβάθμιση των Τ.Ε.Ε. σε επαγγελματικά λύκεια»

του Μέτρου 2.3

«Αρχική και Επαγγελματική Εκπαίδευση και Κατάρτιση» του ΕΠΕΑΕΚ ΙΙ.

Που συγχρηματοδοτείται κατά 80% από το Ευρωπαϊκό Κοινωνικό Ταμείο και κατά 20% από τους Εθνικούς Πόρους.

Επιμέλεια Έκδοσης:

Βασίλης Νικολόπουλος

Κυριακή Παπαδοπούλου

Κανέλλος Αλεξανδρόπουλος

Γιώργος Μουστάκας

Αθανάσιος Νικολόπουλος

Παιδαγωγικό Ινστιτούτο



Όλα είναι θέμα Παιδείας



ΥΠΟΥΡΓΕΙΟ ΕΘΝΙΚΗΣ ΠΑΙΔΕΙΑΣ ΚΑΙ ΘΡΗΣΚΕΥΜΑΤΩΝ
ΕΘΝΙΚΗ ΥΠΗΡΕΣΙΑ ΔΙΑΧΕΙΡΙΣΗΣ ΕΠΕΑΕΚ
ΕΥΡΩΠΑΪΚΗ ΕΝΩΣΗ
ΣΥΓΧΡΗΜΑΤΟΔΟΤΗΣΗ
ΕΥΡΩΠΑΪΚΟ ΚΟΙΝΩΝΙΚΟ ΤΑΜΕΙΟ



Συγχρηματοδότηση από την Ευρωπαϊκή Ένωση και το Ελληνικό Δημόσιο

Ο Θεσμός των Επαγγελματικών Λυκείων και των Επαγγελματικών Σχολών

Από το 2006 και μετά, η δευτεροβάθμια Τεχνική Επαγγελματική Εκπαίδευση διέπεται από τον Ν.3475/2006 (146Α). Η δευτεροβάθμια Επαγγελματική Εκπαίδευση αποβλέπει στο συνδυασμό της γενικής παιδείας (Ν.1566/1985) με την τεχνική επαγγελματική γνώση, με ειδικότερους σκοπούς: α) την ανάπτυξη των ικανοτήτων, της πρωτοβουλίας, της δημιουργικότητας και της κριτικής σκέψης των μαθητών, β) τη μετάδοση των απαιτούμενων τεχνικών και επαγγελματικών γνώσεων και την ανάπτυξη των συναφών δεξιοτήτων τους, γ) την παροχή στους μαθητές των απαραίτητων γνώσεων και εφοδίων για τη συνέχιση των σπουδών τους στην επόμενη εκπαιδευτική βαθμίδα.

Η δευτεροβάθμια επαγγελματική εκπαίδευση παρέχεται στα Επαγγελματικά Λύκεια (ΕΠΑ.Λ.) και τις Επαγγελματικές Σχολές (ΕΠΑ.Σ.). Τα Επαγγελματικά Λύκεια διακρίνονται σε Ημερήσια και σε Εσπερινά. Στα Εσπερινά φοιτούν εργαζόμενοι μαθητές. Η φοίτηση στα Ημερήσια ΕΠΑ.Λ. είναι τριετής και περιλαμβάνει τις τάξεις Α', Β' και Γ', ενώ στα Εσπερινά είναι τετραετής και περιλαμβάνει τις τάξεις Α', Β', Γ' και Δ'.

Τα προγράμματα διδασκαλίας περιλαμβάνουν μαθήματα γενικής παιδείας, τεχνικά επαγγελματικά και εργαστηριακές ασκήσεις. Το πρόγραμμα διδασκαλίας της Α' τάξης περιλαμβάνει κοινά για όλους τους μαθητές, μαθήματα γενικής παιδείας και κύκλους μαθημάτων των συναφών επαγγελματικών τομέων. Οι μαθητές υποχρεούνται να παρακολουθούν τα κοινά μαθήματα και όλα τα μαθήματα του κύκλου που επέλεξαν. Η Β' τάξη χωρίζεται σε επαγγελματικούς τομείς. Το πρόγραμμα διδασκαλίας της Β' τάξης περιλαμβάνει κοινά για όλους τους μαθητές μαθήματα γενικής παιδείας και μαθήματα των επαγγελματικών τομέων. Οι μαθητές υποχρεούνται να παρακολουθούν τα κοινά μαθήματα και όλα τα μαθήματα ενός τομέα που επέλεξαν. Η Γ' τάξη χωρίζεται σε ειδικότητες. Το πρόγραμμα διδασκαλίας της Γ' τάξης περιλαμβάνει μαθήματα γενικής παιδείας και μαθήματα ειδικότητας. Οι μαθητές υποχρεούνται να παρακολουθούν τα μαθήματα της ειδικότητας που επέλεξαν και τα οριζόμενα από την ειδικότητα μαθήματα γενικής παιδείας. Στην Α' τάξη εγγράφονται οι κάτοχοι απολυτηρίου Γυμνασίου ή άλλου ισότιμου τίτλου της αλλοδαπής χωρίς εξετάσεις. Στη Β' τάξη εγγράφονται οι προαγόμενοι στην Β' τάξη του Επαγγελματικού ή Γενικού Λυκείου και οι κάτοχοι πτυχίου Α' κύκλου Τ.Ε.Ε. Στη Γ' τάξη εγγράφονται οι προαγόμενοι στη Γ' τάξη του ΕΠΑ.Λ.. Οι προαγόμενοι στη Β' τάξη του ΕΠΑ.Λ. μπορούν να εγγράφονται στη Β' τάξη του Γενικού Λυκείου.

Επαγγελματικές Σχολές:

Η φοίτηση στις ΕΠΑ.Σ. είναι διετής και περιλαμβάνει τις τάξεις Α' και Β', οι οποίες οργανώνονται σε τμήματα ειδικότητας. Αν εφαρμόζονται προγράμματα άσκησης στο επάγγελμα ή προγράμματα μαθητείας, η φοίτηση μπορεί να επιμηκύνεται έως και ένα έτος ακόμη.

Τα προγράμματα διδασκαλίας περιλαμβάνουν μαθήματα τεχνικά - επαγγελματικά και εργαστηριακές ασκήσεις.

Στην Α' τάξη των ΕΠΑ.Σ. εγγράφονται χωρίς εξετάσεις οι μαθητές που προάγονται στην Β' τάξη των Επαγγελματικών ή Γενικών Λυκείων και όσοι έχουν προαχθεί στη Β' τάξη του Α' κύκλου Τ.Ε.Ε.. Στην Β' τάξη εγγράφονται οι προαγόμενοι στη Β' τάξη των ΕΠΑ.Σ..

ΤΙΤΛΟΙ ΣΠΟΥΔΩΝ ΕΠΑ.Λ. ΚΑΙ ΕΠΑΓΓΕΛΜΑΤΙΚΟΙ ΔΙΕΞΟΔΟΙ

Στους αποφοίτους του ΕΠΑ.Λ. χορηγείται απολυτήριο Επαγγελματικού Λυκείου και πτυχίο επιπέδου 3 της περ. γ' της παρ. 1 του άρθρου 6 του Ν.2009/1992 (ΦΕΚ 18Α). Οι απόφοιτοι έχουν τη δυνατότητα:

- Να λάβουν άδεια εξασκήσεως επαγγέλματος.
- Να συνεχίσουν τις σπουδές τους στα τμήματα και στις σχολές των Ανωτέρων και Ανωτάτων Εκπαιδευτικών Ιδρυμάτων.
- Να εγγράφονται στα Ινστιτούτα Επαγγελματικής Κατάρτισης (Ι.Ε.Κ.).

ΤΙΤΛΟΙ ΣΠΟΥΔΩΝ ΕΠΑ.Σ. ΚΑΙ ΕΠΑΓΓΕΛΜΑΤΙΚΟΙ ΔΙΕΞΟΔΟΙ

Στους αποφοίτους του ΕΠΑ.Σ. χορηγείται πτυχίο επιπέδου 3 της περ. γ' της παρ. 1 του άρθρου 6 του Ν.2009/1992, το οποίο τους παρέχει τη δυνατότητα να λάβουν άδεια ασκήσεως επαγγέλματος και να εγγράφονται στα Ι.Ε.Κ. Οι απόφοιτοι έχουν τη δυνατότητα:

- Τα επαγγελματικά δικαιώματα των αποφοίτων ΕΠΑ.Σ. καθορίζονται από τις διατάξεις της παρ. 3 του άρθρου 6 του Ν.2009/1992.

ΚΥΚΛΟΙ ΕΠΑ.Λ. (Α' τάξη):

ΤΕΧΝΟΛΟΓΙΚΟΣ

ΥΠΗΡΕΣΙΩΝ

ΝΑΥΤΙΚΟΣ

ΤΟΜΕΙΣ ΕΠΑ.Λ. (Β' τάξη)	ΕΙΔΙΚΟΤΗΤΕΣ ΕΠΑ.Λ. (Γ' τάξη)
ΤΟΜΕΑΣ ΜΗΧΑΝΟΛΟΓΙΑΣ	ΜΗΧΑΝΟΛΟΓΙΚΩΝ ΕΓΚΑΤΑΣΤΑΣΕΩΝ ΚΑΙ ΚΑΤΑΣΚΕΥΩΝ
	ΨΥΚΤΙΚΩΝ ΕΓΚΑΤΑΣΤΑΣΕΩΝ ΚΑΙ ΚΛΙΜΑΤΙΣΜΟΥ
ΤΟΜΕΑΣ ΟΧΗΜΑΤΩΝ	ΜΗΧΑΝΙΚΩΝ ΚΑΙ ΗΛΕΚΤΡΟΛΟΓΙΚΩΝ ΣΥΣΤΗΜΑΤΩΝ ΑΥΤΟΚΙΝΗΤΟΥ
ΤΟΜΕΑΣ ΗΛΕΚΤΡΟΛΟΓΙΑΣ	ΗΛΕΚΤΡΟΛΟΓΙΚΩΝ ΕΓΚΑΤΑΣΤΑΣΕΩΝ
ΤΟΜΕΑΣ ΥΓΕΙΑΣ - ΠΡΟΝΟΙΑΣ	ΒΟΗΘΩΝ ΝΟΣΗΛΕΥΤΩΝ
	ΒΟΗΘΩΝ ΙΑΤΡΙΚΩΝ ΚΑΙ ΒΙΟΛΟΓΙΚΩΝ ΕΡΓΑΣΤΗΡΙΩΝ
	ΒΟΗΘΩΝ ΒΡΕΦΟΝΗΠΙΟΚΟΜΩΝ
ΤΟΜΕΑΣ ΓΕΩΠΟΝΙΑΣ, ΤΡΟΦΙΜΩΝ ΚΑΙ ΠΕΡΙΒΑΛΛΟΝΤΟΣ	ΣΥΓΧΡΟΝΗΣ ΕΠΙΧΕΙΡΗΜΑΤΙΚΗΣ ΓΕΩΡΓΙΑΣ
	ΤΕΧΝΟΛΟΓΙΑΣ ΚΑΙ ΕΛΕΓΧΟΥ ΤΡΟΦΙΜΩΝ
	ΕΡΓΩΝ ΤΟΠΙΟΥ ΚΑΙ ΠΕΡΙΒΑΛΛΟΝΤΟΣ

Τίτλοι Σπουδών ΕΠΑ.Λ.

ΤΟΜΕΙΣ ΕΠΑ.Λ. (Β' τάξη)	ΕΙΔΙΚΟΤΗΤΕΣ ΕΠΑ.Λ. (Γ' τάξη)
ΤΟΜΕΑΣ ΔΟΜΙΚΩΝ ΕΡΓΩΝ	ΣΧΕΔΙΑΣΤΩΝ ΔΟΜΙΚΩΝ ΕΡΓΩΝ
ΤΟΜΕΑΣ ΕΦΑΡΜΟΣΜΕΝΩΝ ΤΕΧΝΩΝ	ΓΡΑΦΙΚΩΝ ΤΕΧΝΩΝ
ΤΟΜΕΑΣ ΠΛΗΡΟΦΟΡΙΚΗΣ	ΥΠΟΣΤΗΡΙΞΗΣ ΣΥΣΤΗΜΑΤΩΝ, ΕΦΑΡΜΟΓΩΝ ΚΑΙ ΔΙΚΤΥΩΝ Η/Υ
ΤΟΜΕΑΣ ΗΛΕΚΤΡΟΝΙΚΗΣ	ΗΛΕΚΤΡΟΝΙΚΩΝ ΥΠΟΛΟΓΙΣΤΙΚΩΝ, ΣΥΣΤΗΜΑΤΩΝ ΚΑΙ ΔΙΚΤΥΩΝ
	ΗΛΕΚΤΡΟΝΙΚΩΝ ΣΥΣΤΗΜΑΤΩΝ ΕΠΙΚΟΙΝΩΝΙΩΝ
ΤΟΜΕΑΣ ΟΙΚΟΝΟΜΙΚΩΝ ΚΑΙ ΔΙΟΙΚΗΤΙΚΩΝ ΥΠΗΡΕΣΙΩΝ	ΥΠΑΛΛΗΛΩΝ ΔΙΟΙΚΗΣΗΣ ΚΑΙ ΟΙΚΟΝΟΜΙΚΩΝ ΥΠΗΡΕΣΙΩΝ
	ΥΠΑΛΛΗΛΩΝ ΤΟΥΡΙΣΤΙΚΩΝ ΕΠΙΧΕΙΡΗΣΕΩΝ
ΤΟΜΕΑΣ ΝΑΥΤΙΚΟΥ - ΠΛΟΙΑΡΧΩΝ	ΠΛΟΙΑΡΧΩΝ ΕΜΠΟΡΙΚΟΥ ΝΑΥΤΙΚΟΥ
ΤΟΜΕΑΣ ΝΑΥΤΙΚΟΥ - ΜΗΧΑΝΙΚΩΝ	ΜΗΧΑΝΙΚΩΝ ΕΜΠΟΡΙΚΟΥ ΝΑΥΤΙΚΟΥ

ΕΙΔΙΚΟΤΗΤΕΣ ΤΩΝ ΕΠΑΓΓΕΛΜΑΤΙΚΩΝ ΣΧΟΛΩΝ (ΕΠΑ.Σ.)

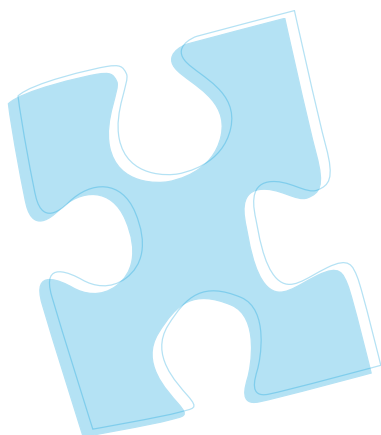
1	ΣΧΕΔΙΑΣΜΟΥ ΕΣΩΤΕΡΙΚΩΝ ΧΩΡΩΝ
2	ΑΡΓΥΡΟΧΡΥΣΟΧΟΪΑΣ
3	ΕΠΠΛΟΠΟΙΑΣ
4	ΚΕΡΑΜΙΚΗΣ - ΠΗΛΟΠΛΑΣΤΙΚΗΣ
5	ΨΗΦΙΔΟΓΡΑΦΙΑΣ - ΥΑΛΟΓΡΑΦΙΑΣ
6	ΣΥΝΤΗΡΗΣΗΣ ΕΡΓΩΝ ΤΕΧΝΗΣ - ΑΠΟΚΑΤΑΣΤΑΣΗΣ
7	ΣΧΕΔΙΑΣΗΣ ΚΑΙ ΠΑΡΑΓΩΓΗΣ ΕΝΔΥΜΑΤΟΣ
8	ΦΥΤΟΤΕΧΝΙΚΩΝ ΕΠΙΧΕΙΡΗΣΕΩΝ - ΑΡΧΙΤΕΚΤΟΝΙΚΗ ΤΟΠΙΟΥ
9	ΕΠΙΧΕΙΡΗΣΕΩΝ ΑΓΡΟΤΟΥΡΙΣΜΟΥ ΚΑΙ ΑΓΡΟΒΙΟΤΕΧΝΙΑΣ
10	ΒΟΗΘΩΝ ΦΥΣΙΟΘΕΡΑΠΕΥΤΩΝ
11	ΒΟΗΘΩΝ ΟΔΟΝΤΟΤΕΧΝΙΤΩΝ
12	ΒΟΗΘΩΝ ΑΚΤΙΝΟΛΟΓΙΚΩΝ ΕΡΓΑΣΤΗΡΙΩΝ
13	ΒΟΗΘΩΝ ΦΑΡΜΑΚΕΙΩΝ
14	ΑΙΣΘΗΤΙΚΗΣ ΤΕΧΝΗΣ
15	ΚΟΜΜΩΤΙΚΗΣ ΤΕΧΝΗΣ
16	ΑΜΑΞΩΜΑΤΩΝ
17	ΘΕΡΜΟΪΔΡΑΥΛΙΚΩΝ ΕΓΚΑΤΑΣΤΑΣΕΩΝ ΚΑΙ ΣΥΝΤΗΡΗΤΩΝ ΚΕΝΤΡΙΚΗΣ ΘΕΡΜΑΝΣΗΣ

ΕΙΔΙΚΟΤΗΤΕΣ ΕΠΑ.Σ.

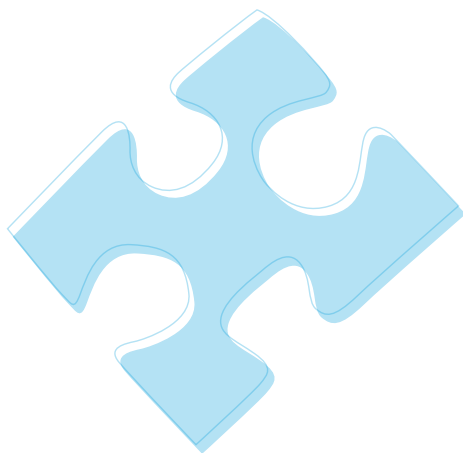
ΕΙΔΙΚΟΤΗΤΕΣ ΤΩΝ ΕΠΑΓΓΕΛΜΑΤΙΚΩΝ ΣΧΟΛΩΝ (ΕΠΑ.Σ.)

18	ΜΗΧΑΝΟΣΥΝΘΕΤΩΝ ΑΕΡΟΣΚΑΦΩΝ
19	ΕΡΓΑΛΕΙΟΜΗΧΑΝΩΝ CNC
20	ΚΤΙΡΙΑΚΩΝ ΕΡΓΩΝ
21	ΤΕΧΝΙΤΩΝ ΗΛΕΚΤΡΟΛΟΓΙΚΩΝ ΕΡΓΑΣΙΩΝ
22	ΖΩΟΤΕΧΝΙΑΣ
23	ΑΓΡΟΤΙΚΩΝ ΜΗΧΑΝΗΜΑΤΩΝ
24	ΧΗΜΙΚΩΝ ΕΡΓΑΣΤΗΡΙΩΝ ΚΑΙ ΠΟΙΟΤΙΚΟΥ ΕΛΕΓΧΟΥ ΥΛΙΚΩΝ
25	ΤΕΧΝΙΚΩΝ ΑΕΡΙΩΝ ΚΑΥΣΙΜΩΝ (ΦΥΣΙΚΟΥ ΑΕΡΙΟΥ)
26	ΕΥΛΟΓΛΥΠΤΙΚΗΣ - ΔΙΑΚΟΣΜΗΤΙΚΗΣ ΕΠΙΠΛΟΥ
27	ΑΜΠΕΛΟΥΡΓΙΑΣ - ΟΙΝΟΤΕΧΝΙΑΣ
28	ΘΕΡΜΟΚΗΠΙΑΚΩΝ ΚΑΤΑΣΚΕΥΩΝ ΚΑΙ ΚΑΛΛΙΕΡΓΕΙΩΝ
29	ΔΕΝΔΡΟΚΟΜΙΑΣ
30	ΓΑΛΑΚΤΟΚΟΜΙΑΣ - ΤΥΡΟΚΟΜΙΑΣ
31	ΞΕΝΟΔΟΧΕΙΑΚΩΝ ΚΑΙ ΕΠΙΣΙΤΙΣΤΙΚΩΝ ΥΠΗΡΕΣΙΩΝ
32	ΜΑΓΕΙΡΙΚΗΣ ΤΕΧΝΗΣ
33	ΖΑΧΑΡΟΠΛΑΣΤΙΚΗΣ ΤΕΧΝΗΣ





ΕΠΑ.Λ.





ΤΟΜΕΑΣ ΜΗΧΑΝΟΛΟΓΙΑΣ

Ο τομέας διαθέτει τις παρακάτω δύο ειδικότητες:

ΕΙΔΙΚΟΤΗΤΑ: ΜΗΧΑΝΟΛΟΓΙΚΩΝ ΕΓΚΑΤΑΣΤΑΣΕΩΝ ΚΑΙ ΚΑΤΑΣΚΕΥΩΝ

1 Ο απόφοιτος της ειδικότητας μπορεί να:

- Χρησιμοποιεί και να εφαρμόζει τα μέσα και τα μέσα προστασίας και υγιεινής.
- Εξασφαλίζει την τήρηση των προδιαγραφών και οδηγιών λειτουργίας και ασφαλείας των εργαλειομηχανών.
- Εκτελεί, σύμφωνα με τα σχέδια, εργασίες κατεργασίας σε εργαλειομηχανές.
- Επιλέγει τον απαραίτητο εξοπλισμό (όργανα, εργαλεία, συσκευές, υλικά).
- Καταγράφει και αναφέρει τα αποτελέσματα των επεμβάσεών του.
- Κοστολογεί τις εργασίες και τα υλικά.
- Παρακολουθεί και συντονίζει ομάδα.
- Είναι ικανός να ασχοληθεί με επιτυχία στην εγκατάσταση, τον έλεγχο, τη ρύθμιση, τη συντήρηση και -κατά περίπτωση- την επισκευή μηχανών παραγωγής κεφαλαιουχικών ή καταναλωτικών αγαθών.
- Είναι ικανός να απασχοληθεί σε βιομηχανίες ή βιοτεχνίες κεφαλαιουχικών ή καταναλωτικών αγαθών, εμπορικές επιχειρήσεις συναφών δραστηριοτήτων ως τεχνίτης συντήρησης και σε υπηρεσίες συντήρησης και επισκευής μηχανολογικού εξοπλισμού.

2

Ο απόφοιτος της ειδικότητας μπορεί να:

- Ακολουθεί τις τεχνικές οδηγίες και τις προδιαγραφές του μελετητή και του κατασκευαστή.
- Εφαρμόζει τους κανονισμούς ασφαλείας.
- Χρησιμοποιεί σωστά τα εργαλεία, τις συσκευές και τα όργανα ελέγχου.
- Εργαστεί σε εγκαταστάσεις βιομηχανικής και επαγγελματικής ψύξης και εγκαταστάσεις κεντρικού και βιομηχανικού αερισμού και κλιματισμού.
- Είναι ικανός να ασχοληθεί με επιτυχία στην εγκατάσταση, συντήρηση και επισκευή οικιακών και επαγγελματικών ψυγείων και ψυκτικών εγκαταστάσεων.
- Είναι ικανός να ασχοληθεί με την εγκατάσταση, συντήρηση και επισκευή τόσο τοπικών κλιματιστικών μονάδων, όσο και κεντρικών κλιματιστικών εγκαταστάσεων.
- Μπορεί να απασχοληθεί ως ελεύθερος επαγγελματίας, ως μισθωτός σε επιχειρήσεις (βιομηχανίες κατασκευής ψυγείων και κλιματιστικών, εμπορικές και εργολαβικές επιχειρήσεις συναφών δραστηριοτήτων) και ως τεχνίτης συντήρησης.

**ΕΙΔΙΚΟΤΗΤΑ: ΨΥΚΤΙΚΩΝ****ΕΓΚΑΤΑΣΤΑΣΕΩΝ ΚΑΙ****ΚΛΙΜΑΤΙΣΜΟΥ**

ΤΟΜΕΑΣ ΟΧΗΜΑΤΩΝ

Ο τομέας διαθέτει την παρακάτω ειδικότητα:

ΕΙΔΙΚΟΤΗΤΑ: ΜΗΧΑΝΙΚΩΝ ΚΑΙ ΗΛΕΚΤΡΟΛΟΓΙΚΩΝ ΣΥΣΤΗΜΑΤΩΝ ΑΥΤΟΚΙΝΗΤΟΥ

Ο απόφοιτος της ειδικότητας αποκτά δεξιότητες που τον καθιστούν ικανό να εργαστεί σε διάφορους τομείς που σχετίζονται με το αυτοκίνητο, όπως:

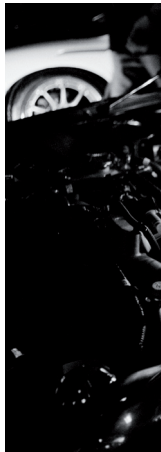
- Έλεγχο λειτουργίας, επισκευή, συντήρηση του ηλεκτρικού συστήματος αυτοκινήτου.
- Έλεγχο λειτουργίας, επισκευή, συντήρηση ηλεκτρομηχανικών συστημάτων και συστημάτων αυτοματισμού του αυτοκινήτου.

Ο απόφοιτος της ειδικότητας μπορεί να αποκτήσει τις παρακάτω επαγγελματικές άδειες:

- Μηχανοτεχνίτη (Απαιτείται: πτυχίο, 2 έτη προϋπηρεσία).
- Τεχνίτη συστήματος πέδησης ή αναρτήσεων (πτυχίο, 2 έτη προϋπηρεσία).
- Τεχνίτη αντλιών πετρελαιοκινητήρων ή εξαερωτήρων (πτυχίο, 1 έτος προϋπηρεσία).
- Τεχνίτη μοτοσυκλετών και μοτοποδηλάτων (πτυχίο, 1 έτος προϋπηρεσία).
- Τεχνίτη αμαξωμάτων (φανοποιού) (πτυχίο, 2 έτη προϋπηρεσία).
- Ηλεκτροτεχνίτη ή τεχνίτη οργάνων (πτυχίο, 2 έτη προϋπηρεσία).
- Τεχνίτη συστημάτων εξαγωγής καυσαερίων (σιγαστήρων) ή ψυγείων ή Τροχών (πτυχίο, 1 έτος προϋπηρεσία).
- Τεχνίτη βαφής (πτυχίο, 2 έτη προϋπηρεσία).

Ο απόφοιτος έχει τη δυνατότητα να εργαστεί:

- Στους Οργανισμούς ΔΕΚΟ - Δημόσιες Υπηρεσίες.
- Σε συνεργεία επισκευής SERVICE αυτοκινήτων - οχημάτων.
- Σε βιομηχανίες παραγωγής αυτοκινήτων.
- Σε εταιρείες εμπορίας ηλεκτρολογικών και ηλεκτρονικών ειδών αυτοκινήτων.
- Σαν ελεύθερος επαγγελματίας.





ΤΟΜΕΑΣ ΗΛΕΚΤΡΟΛΟΓΙΑΣ

ΕΙΔΙΚΟΤΗΤΑ: ΗΛΕΚΤΡΟΛΟΓΙΚΩΝ ΕΓΚΑΤΑΣΤΑΣΕΩΝ



Ο απόφοιτος του Τομέα Ηλεκτρολογίας μπορεί να εργαστεί, τόσο στον δημόσιο, όσο και στον ιδιωτικό τομέα.

Ο απόφοιτος μπορεί να εργαστεί ως:

- Ελεύθερος Επαγγελματίας εγκαταστάτης με δικό του πελατολόγιο.
- Ειδικευμένος τεχνικός σε συνεργεία μεγάλων κατασκευών.
- Ιδιοκτήτης ή ειδικευμένος πωλητής σε καταστήματα ηλεκτρολογικών ειδών, ή ιδιοκτήτης καταστήματος.
- Δημόσιος υπάλληλος, σαν συντηρητής σε ΟΤΑ, ΝΠΔΔ, ΝΠΙΔ με διαγωνισμό (π.χ. ΟΤΕ, ΔΕΗ, Νοσοκομεία, Μουσεία, Αθλητικά Κέντρα, κ.λπ.).
- Ιδιωτικός υπάλληλος (π.χ. τεχνίτης ηλεκτρολόγος συντηρητής εργοστασίων, ξενοδοχείων, κλινικών, συγκροτημάτων, κ.λπ.).
- Ηλεκτροτεχνίτης σε εγκαταστάσεις και συντηρήσεις ανελκυστήρων και ηλεκτρογερανών.

Ο απόφοιτος μπορεί να

- Σχεδιάζει και κατασκευάζει Ηλεκτρολογικές Εγκαταστάσεις κτιρίων και βιομηχανικών χώρων, με κυκλώματα: Φωτισμού, συσκευών, γειώσεων, τηλεφώνου, θυροτηλεφώνου, TV, πυρανίχνευσης, συναγερμού, δικτύων Η/Υ, αλεξικέραυνων, θέρμανσης, ανελκυστήρων, πινάκων κίνησης και φω-

τισμού, αυτοματισμών κίνησης (συμβατικών ή με PLC).

- Μετράει και ελέγχει την ασφαλή λειτουργία της ηλεκτρικής εγκατάστασης και συσκευών.
- Συντηρεί, εντοπίζει και επισκευάζει βλάβες εγκαταστάσεων και μηχανών.
- Βελτιώνει και εκσυγχρονίζει την εγκατάσταση με σύγχρονη τεχνολογία.

Επαγγελματικά Δικαιώματα

Άδεια χωρίς εξετάσεις ή προϋπηρεσία

- Ηλεκτροτεχνίτη (Φωτισμού, Κίνησης, Ανεκκυστήρων, Σταθμών Υ/Σ).
- Βοηθού Χειριστή Φωτιστικών Σωμάτων.
- Βοηθού Τεχνικού Αερίων Καυσίμων.
- Ηλεκτροτεχνίτη Αυτοκινήτων.

Άδεια με εξετάσεις και προϋπηρεσία

- Ηλεκτρολόγου Εγκαταστάτη (μελέτη, επίβλεψη, κατασκευή).
- Τεχνίτη Οργάνων, Τροχών, Σιγαστήρων, Ψυγείων, Βαφέα, κ.λπ.
- Μηχανοτεχνίτη Αυτοκινήτων – Μοτοσυκλετών.
- Τεχνουργού.
- Τεχνίτη ή Εγκαταστάτη Αερίων Καυσίμων.
- Ηλεκτρολόγου Χειριστή Φωτιστικών Σωμάτων.



ΤΟΜΕΑΣ ΥΓΕΙΑΣ ΠΡΟΝΟΙΑΣ

Ο τομέας διαθέτει τις παρακάτω τρεις ειδικότητες:

ΕΙΔΙΚΟΤΗΤΑ:

ΒΟΗΘΩΝ ΝΟΣΗΛΕΥΤΩΝ



1 Ο απόφοιτος της ειδικότητας με τις γνώσεις και τις δεξιότητες που αποκτά:

- Μπορεί να εργαστεί ως βοηθητικό προσωπικό σε Νοσοκομεία και Κέντρα Υγείας, Νοσηλευτικές μονάδες, Υγειονομικούς σταθμούς, ΕΚΑΒ, Οίκους ευγηρίας, Κέντρα αποκατάστασης ατόμων με ειδικές ανάγκες και ως ελεύθερος επαγγελματίας να προσφέρει υπηρεσίες σε ασθενείς που νοσηλεύονται στο σπίτι υπό ιατρική παρακολούθηση.
- Σε συνεργασία με τους υπεύθυνους νοσηλευτές στρώνει το κρεβάτι του αρρώστου, χορηγεί εργαλεία σε μια χειρουργική επέμβαση, ετοιμάζει υλικό για αποστείρωση, απολυμαίνει τα αντικείμενα του χειρουργείου, σηκώνει ή τοποθετεί τον άρρωστο στο κρεβάτι, χορηγεί ουροδοχείο, σωλήνα αερίων, υπόθετο, καθαρτικό και φαρμακευτικό υποκλισμό στο κρεβάτι, προετοιμάζει σετ αλλαγής τραύματος, βοηθά στην κένωση και την πλύση του στομάχου, κάνει λήψη ζωτικών σημείων, χορηγεί φάρμακα τοπικά ή από το στόμα, λαμβάνει ούρα και γαστρικό υγρό, χορηγεί O₂ με μάσκα και ρινική κάνουλα, τοποθετεί τον άρρωστο στο χειρουργικό τραπέζι, εφαρμόζει τεχνικές θεραπείας και πρόληψης κατακλίσεων, θερμά και ψυχρά επιθέματα, τεχνικές ατομικής καθαριότητας, συμμετέχει στην ομάδα φροντίδας αρρώστων στο σπίτι, στο κέντρο υγείας, στο σχολείο, εφαρμόζει νοσηλευτικές τεχνικές σε αρρώστους με παθήσεις του ματιού, αυτιού, οστών, γεννητικών οργάνων, νευρικού και ουροποιητικού συστήματος, φροντίζει νεογνό, εφαρμόζει καθαριότητα των γεννητικών οργάνων της λεχώνας, πραγματοποιεί μετρήσεις και τηρεί το ιατρικό απόρρητο.

ΕΙΔΙΚΟΤΗΤΑ: ΒΟΗΘΩΝ

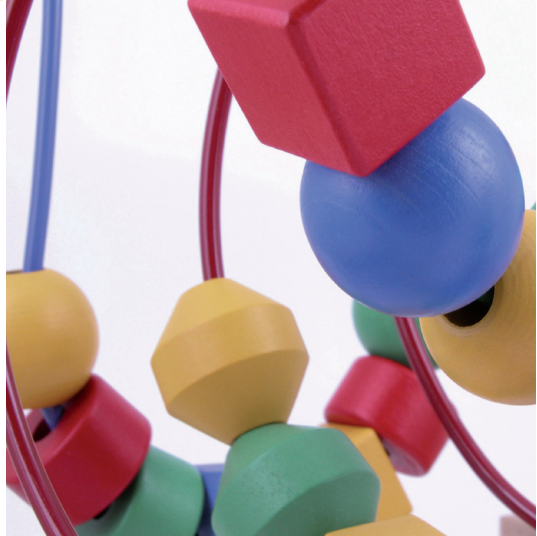
ΙΑΤΡΙΚΩΝ ΚΑΙ ΒΙΟΛΟΓΙΚΩΝ

ΕΡΓΑΣΤΗΡΙΩΝ



2 Ο απόφοιτος της ειδικότητας με τις γνώσεις και τις δεξιότητες που αποκτά:

- Μπορεί να εργαστεί ως βοηθητικό προσωπικό στο δημόσιο ή στον ιδιωτικό φορέα σε εργαστήρια Μικροβιολογικά, Βιοχημικά - Αιματολογικά, Ανοσολογικά, παθολογοανατομικά, κυτταρολογικά, κέντρα Αιμοδοσίας, σε Διαγνωστικά κέντρα με τις παραπάνω ειδικότητες σε Φαρμακευτικές εταιρίες και σε υπηρεσίες Υγείας ή περιφερειακά κέντρα.
- Πάντοτε με την καθοδήγηση των αποφοίτων Τ.Ε.Ι. της αντίστοιχης ειδικότητας ή των ιατρών μικροβιολόγων αναγράφει τα στοιχεία των εξεταζόμενων, τις αιτούμενες εξετάσεις και τα αποτελέσματα στο αρχείο του εργαστηρίου, δίνει οδηγίες προς τους εξεταζόμενους για τη συλλογή των δειγμάτων και για τη σωστή προετοιμασία τους, παρασκευάζει τα απαραίτητα διαλύματα και θρεπτικά υλικά, γνωρίζει τον τρόπο λειτουργίας και συντήρησης των μηχανημάτων του εργαστηρίου, πραγματοποιεί αποστείρωση υλικών και εργαλείων, παραγγέλλει, παραλαμβάνει και αποθηκεύει τα αναλώσιμα υλικά, γνωρίζει τους όρους υγιεινής και ασφάλειας του χώρου εργασίας, πραγματοποιεί μετρήσεις και τηρεί το ιατρικό απόρρητο.



ΕΙΔΙΚΟΤΗΤΑ: ΒΟΗΘΩΝ

ΒΡΕΦΟΝΗΠΙΟΚΟΜΩΝ

3

Ο απόφοιτος της ειδικότητας με τις γνώσεις και τις δεξιότητες που αποκτά:

- Μπορεί να εργαστεί ως βοηθητικό προσωπικό σε βρεφικούς και παιδικούς σταθμούς, σε μαιευτικές κλινικές, κατασκηνώσεις, κέντρα οικογενειακού προγραμματισμού και ως ελεύθερος επαγγελματίας αναλαμβάνοντας τη φροντίδα βρεφών και παιδιών στο σπίτι.
- Πάντοτε με την εποπτεία του βρεφονηπιοκόμου παρέχει πλήρη φροντίδα στο παιδί προσχολικής ηλικίας, βοηθά την ολόπλευρη σωματική, ψυχική, λεκτική και κινητική ανάπτυξη του παιδιού της προσχολικής ηλικίας εφαρμόζοντας τις κατάλληλες παιδαγωγικές μεθόδους, φροντίζει παιδιά με ιδιαιτερότητες, εφαρμόζει μέτρα πρόληψης ατυχημάτων σε οποιοδήποτε χώρο σχετικά με την ψυχαγωγία του παιδιού, παρέχει πρώτες βοήθειες και ενεργεί κατάλληλα σε επείγουσες καταστάσεις, συμπληρώνει την ατομική καρτέλα του παιδιού και κρατά αρχεία, δίνει συμβουλές στους γονείς ή κηδεμόνες του παιδιού.

ΤΟΜΕΑΣ ΓΕΩΠΟΝΙΑΣ, ΤΡΟΦΙΜΩΝ & ΠΕΡΙΒΑΛΛΟΝΤΟΣ

Ο τομέας διαθέτει τις παρακάτω τρεις ειδικότητες:

ΕΙΔΙΚΟΤΗΤΑ: ΣΥΓΧΡΟΝΗΣ

ΕΠΙΧΕΙΡΗΜΑΤΙΚΗΣ ΓΕΩΡΓΙΑΣ

1 Ο απόφοιτος της ειδικότητας αναμένεται να αποκτήσει, κατά την εκπαίδευσή του, τις ακόλουθες γνώσεις και να εκτελεί τα παρακάτω επαγγελματικά έργα:

- Να γνωρίζει τις βασικές αρχές της λειτουργίας του φυσικού περιβάλλοντος και των οικοσυστημάτων, τις αξιοποιήσιμες δυνατότητές του και τους τρόπους εμπορικής τους διαχείρισης, συντήρησης και επέκτασής τους (δρυμοί, βιότοποι, κ.λπ.).
- Να προστατεύει τους φυσικούς πόρους και το περιβάλλον.
- Να εκτελεί αυτόνομη επιχειρηματική παραγωγή βασικών φυτικών προϊόντων (να προετοιμάζει το έδαφος για φυτεύσεις ή σπορές, να φυτεύει, λιπαίνει, καλλιεργεί και αρδεύει την παραγωγή του, να συλλέγει και να αποθηκεύει την παραγωγή του, να χειρίζεται, επισκευάζει και συντηρεί τα σκεύη και τα εργαλεία του, κ.λπ.).
- Να εκτιμά το είδος και την ποσότητα της παραγωγής που θα καλλιεργήσει, σύμφωνα με τις συνθήκες της αγοράς, του καιρού, του μεγέθους και της θέσης της επιχείρησης.
- Να επιλέγει τη γη που θα καλλιεργήσει, να καθορίζει το χρόνο άροσης και να εκτελεί ειδικές τεχνικές εργασίες κατεργασίας και συντήρησης του εδάφους.
- Να επιλέγει και να αγοράζει τους τύπους και ποσότητες από σπόρους ή άλλο πολλαπλασιαστικό υλικό που θα



χρησιμοποιήσει, τα λιπάσματα και τον εξοπλισμό.

- Να εκτελεί βασικές εργασίες φυτοπροστασίας και ζιζανιοκτονίας, με συμβατικές κυρίως μεθόδους (αναγνώριση βασικών συμπτωμάτων ασθενειών, διάκριση γεωργικών φαρμάκων και σκευασμάτων).
- Να εκτελεί βασικές εργασίες λίπανσης (προσδιορισμός των λιπαντικών απαιτήσεων μιας καλλιέργειας, σχεδιασμός προγράμματος λίπανσης, εφαρμογής λιπασμάτων, κ.λπ.).
- Να εκτελεί βασικές εργασίες συλλογής και αποθήκευσης των προϊόντων του (χειρισμός πρώτης ύλης και εξοπλισμού, διαλογή, τυποποίηση μεταφορά, κ.λπ.).
- Να εφαρμόζει τις βασικές αρχές της βιολογικής γεωργίας.
- Να χειρίζεται και να συντηρεί βασικά γεωργικά μηχανήματα και μηχανήματα κατεργασίας εδάφους.
- Να εκτελεί βασικές εργασίες εκτροφής των πα-

ραγωγικών αγροτικών ζώων (ειδικότερα, να διακρίνει τις κυριότερες φυλές ή τα υβρίδια που εκτρέφονται κατά κλάδο ζωικής παραγωγής και να τις/τα συνδέει με τις παραγωγικές τους ικανότητες. Να γνωρίζει τα διάφορα συστήματα εκτροφής των κατά κλάδο εκτρεφόμενων ειδών. Να εφαρμόζει τους βασικούς κανόνες διατροφής και υγιεινής μιας εκμετάλλευσης -ανάλογα με το είδος της- καθώς και του απαιτούμενου εξοπλισμού κατά περίπτωση).

- Να εκτελεί βασικές εργασίες συντήρησης εγκαταστάσεων και εξοπλισμού.
- Να τηρεί βασικούς κανόνες υγιεινής και ασφάλειας στον εργασιακό του χώρο.
- Να υπολογίζει το κόστος και το κέρδος και να εκτιμά την μελλοντική του παραγωγή (στοιχεία εκτιμητικής).
- Να γνωρίζει και να χρησιμοποιεί τους βασικούς κανόνες της γεωργικής οικονομίας.
- Να αποκτήσει επιχειρηματική συνείδηση.

ΕΙΔΙΚΟΤΗΤΑ: ΤΕΧΝΟΛΟΓΙΑΣ ΚΑΙ ΕΛΕΓΧΟΥ ΤΡΟΦΙΜΩΝ



2 Ο απόφοιτος της ειδικότητας αναμένεται να αποκτήσει, κατά την εκπαίδευσή του, τις ακόλουθες γνώσεις και να εκτελεί τα παρακάτω επαγγελματικά έργα:

- Να γνωρίζει τις βασικές αρχές της λειτουργίας του φυσικού περιβάλλοντος και των οικοσυστημάτων, τις αξιοποιήσιμες δυνατότητές του και τους τρόπους εμπορικής τους διαχείρισης, συντήρησης και επέκτασής τους (δρυμοί, βιότοποι, κ.λπ.).
- Να προστατεύει τους φυσικούς πόρους και το περιβάλλον.
- Να χρησιμοποιεί βασικές γνώσεις φυτικής και ζωικής παραγωγής.
- Να γνωρίζει και να παρακολουθεί τα διάφορα στάδια της παραγωγικής διαδικασίας των τροφίμων.
- Να παρακολουθεί και να επεμβαίνει, στο μέτρο των αρμοδιοτήτων του, στην επεξεργασία και συντήρηση τροφίμων (γραμμή παραγωγής εργοστασίου).
- Να επεξεργάζεται και να συντηρεί τα βασικά γεωργικά προϊόντα.



- Να γνωρίζει τις ειδικότερες διεργασίες μέσω των οποίων συντελείται η μεταποίηση των ζωικών προϊόντων, ώστε να παρακολουθεί βήμα προς βήμα τη διαδικασία παραγωγής τους.
- Να γνωρίζει τις ειδικότερες διεργασίες μέσω των οποίων συντελείται η μεταποίηση των φυτικών προϊόντων, ώστε να παρακολουθεί λεπτομερώς τη διαδικασία παραγωγής τους.
- Να εκτελεί εργασίες καθαρισμού, συντήρησης, λειτουργίας και απολύμανσης μηχανημάτων και γραμμών παραγωγής.
- Να ελέγχει σε στοιχειώδες επίπεδο την ποιότητα των προϊόντων, σε όλα τα στάδια επεξεργασίας τους, ώστε να είναι ασφαλή για τη δημόσια υγεία.
- Να γνωρίζει τα υλικά που πρέπει να χρησιμοποιούνται στις διάφορες συσκευασίες, ώστε να δια-

σφαλίζεται η ποιότητα του προϊόντος αλλά και η ασφάλεια του καταναλωτή.

- Να συσκευάζει, διακινεί και εμπορεύεται τα βασικά γεωργικά προϊόντα.
- Να γνωρίζει τα προβλήματα της δημόσιας υγείας που συνδέονται με τα τρόφιμα και τα απαραίτητα νομοθετικά και προληπτικά μέτρα ελέγχου της υγιεινής τους.
- Να εφαρμόζει τα μέτρα υγιεινής και ασφάλειας τροφίμων.
- Να εκτελεί εργασίες στην αποθήκευση και διακίνηση στον χώρο των τροφίμων.
- Να τηρεί βασικούς κανόνες υγιεινής και ασφάλειας στον εργασιακό του χώρο.
- Να γνωρίζει να συναλλάσσεται.
- Να γνωρίζει και να χρησιμοποιεί τους βασικούς κανόνες της γεωργικής οικονομίας.

ΕΙΔΙΚΟΤΗΤΑ: ΕΡΓΩΝ ΤΟΠΙΟΥ ΚΑΙ ΠΕΡΙΒΑΛΛΟΝΤΟΣ

3

Ο απόφοιτος της ειδικότητας αναμένεται να αποκτήσει, κατά την εκπαίδευσή του, τις ακόλουθες γνώσεις και να εκτελεί τα παρακάτω επαγγελματικά έργα:

- Να γνωρίζει τις βασικές αρχές της λειτουργίας του φυσικού περιβάλλοντος και των οικοσυστημάτων, τις αξιοποιήσιμες δυνατότητές του και τους τρόπους εμπορικής τους διαχείρισης, συντήρησης και επέκτασής τους (δρυμοί, βιότοποι κ.λπ.).
- Να προστατεύει τους φυσικούς πόρους και το περιβάλλον.
- Να γνωρίζει και να εφαρμόζει τις κατάλληλες καλλιεργητικές τεχνικές για δένδρα θάμνους, άνθη και χλοοτάπητες.
- Να αναγνωρίζει τα φυτά που χρησιμοποιούνται στην κηποτεχνία.
- Να αναγνωρίζει τα υλικά άρδευσης.
- Να αναγνωρίζει τα υλικά συνδεσμολογίας σωλήνων (μεταλλικών, pvc, πολυαιθυλενίου).



- Να εκτελεί βασικούς φυτωριακούς χειρισμούς και τεχνικές φύτευσης.
- Να εκτελεί βασικούς χειρισμούς για τις ανθοκηπευτικές καλλιέργειες.
- Να χρησιμοποιεί βασικές γνώσεις φυτικής και ζωικής παραγωγής.
- Να χρησιμοποιεί τις βασικές αρχές αρχιτεκτονικής του τοπίου.
- Να σχεδιάζει μικρά έργα διαμόρφωσης τοπίου (χειρωνακτικά και ηλεκτρονικά).
- Να εκτελεί βασικούς χειρισμούς συντήρησης πρασίνου.
- Να εγκαθιστά δίκτυα άρδευσης.
- Να αναγνωρίζει, επιλέγει, χειρίζεται και συντηρεί μηχανήματα και εργαλεία (καλλιεργητές, ψαλίδια, σκαπτικά μηχανήματα, μικρούς εκσκαφείς, και εργαλεία χειρός) για τα φυτοτεχνικά έργα.

- Να εκτελεί βασικές εργασίες συντήρησης εγκαταστάσεων, εξοπλισμού και απλών κατασκευών διαμόρφωσης τοπίου.
- Να χειρίζεται τον εξοπλισμό μιας επιχείρησης φυτοτεχνικών έργων ή ενός καταστήματος πώλησης σχετικού εξοπλισμού.
- Να αποκτήσει επιχειρηματική συνείδηση.
- Να τηρεί βασικούς κανόνες υγιεινής και ασφάλειας στον εργασιακό του χώρο.
- Να αναπτύσσει βασικές ικανότητες επικοινωνίας.
- Να γνωρίζει και να χρησιμοποιεί τις βασικές αρχές της γεωργικής οικονομίας.
- Να ετοιμάζει παραστατικά πώλησης και διακίνησης αγαθών.

ΤΟΜΕΑΣ ΕΦΑΡΜΟΣΜΕΝΩΝ ΤΕΧΝΩΝ

Ο τομέας διαθέτει την παρακάτω ειδικότητα:

ΕΙΔΙΚΟΤΗΤΑ: ΓΡΑΦΙΚΩΝ ΤΕΧΝΩΝ

- Ο χώρος των Γραφικών Τεχνών περιλαμβάνει ένα ευρύ φάσμα δραστηριοτήτων που αφορούν οποιαδήποτε μορφή έντυπης ή ηλεκτρονικής εικόνας και κειμένων σχετικών με τα διακινούμενα υλικά και πνευματικά αγαθά της κοινωνίας μας.
- Ο απόφοιτος των ΕΠΑ.Λ.- Γραφικές Τέχνες μπορεί να εργαστεί στα αντίστοιχα ατελιέ ως βοηθός στα θέματα Τεχνολογίας των Γραφικών Τεχνών ή στα θέματα Γραφιστικής.





ΤΟΜΕΑΣ ΠΛΗΡΟΦΟΡΙΚΗΣ

Ο τομέας διαθέτει την παρακάτω ειδικότητα:

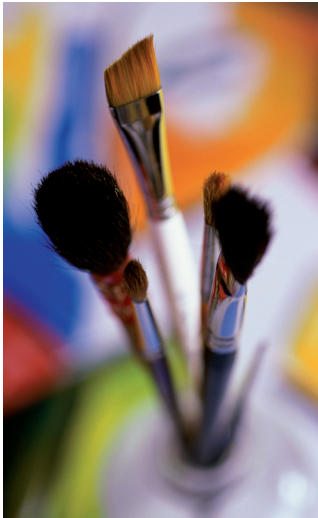
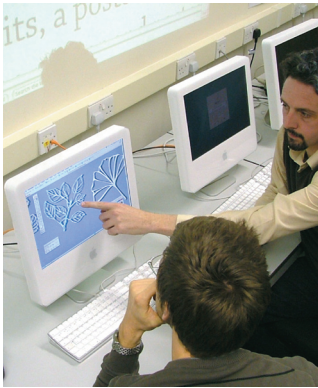
**ΕΙΔΙΚΟΤΗΤΑ: ΥΠΟΣΤΗΡΙΞΗ
ΣΥΣΤΗΜΑΤΩΝ, ΕΦΑΡΜΟΓΩΝ
ΚΑΙ ΔΙΚΤΥΩΝ Η/Υ**

Δυνατότητες εργασίας

Ο απόφοιτος του Τομέα Πληροφορικής μπορεί να εργαστεί στον δημόσιο όσο και στον ιδιωτικό τομέα.

Αναλυτικά, ο απόφοιτος μπορεί να εργαστεί σε:

- Επιχειρήσεις, Οργανισμούς, Εκπαιδευτικές μονάδες, κ.ά., καθώς επίσης και φορείς που χρησιμοποιούν προϊόντα και υπηρεσίες Πληροφορικής.
- Επιχειρήσεις που:
 - Κατασκευάζουν ή υποστηρίζουν προϊόντα Πληροφορικής.
 - Σχεδιάζουν, εγκαθιστούν και υποστηρίζουν δίκτυα υπολογιστών και δικτυακές υπηρεσίες.
 - Αναπτύσσουν και υποστηρίζουν εφαρμογές λογισμικού.
 - Προωθούν – πωλούν προϊόντα ή υπηρεσίες Πληροφορικής, δικτυακό εξοπλισμό και δικτυακές υπηρεσίες και εφαρμογές λογισμικού.
- Ως ελεύθερος επαγγελματίας π.χ. γραφείο υποστήριξης και προώθησης δικτυακού εξοπλισμού και δικτυακών υπηρεσιών.



Ο απόφοιτος μπορεί να:

- Αναλαμβάνει αυτοδύναμα-αυτόνομα όσα αναφέρονται στην εγκατάσταση, υποστήριξη, διαχείριση και αξιοποίηση συστημάτων ενός χρήστη και απλών τοπικών δικτύων.
- Αναλαμβάνει υπό την επίβλεψη, τον έλεγχο και τις οδηγίες κάποιου υπεύθυνου όσα αναφέρονται σε μεγαλύτερα συστήματα, μεγαλύτερα δίκτυα, το Διαδίκτυο, ή άλλες δραστηριότητες.
- Κάνει χρήση υπηρεσιών και προϊόντων Πληροφορικής.
- Υποστηρίζει, ως προς τη χρήση των συστημάτων, τους πελάτες ή και τους χρήστες αντίστοιχων υπηρεσιών.
- Πωλεί, εγκαθιστά και υποστηρίζει υπηρεσίες και προϊόντα Πληροφορικής και δικτυακό εξοπλισμό.
- Αναπτύσσει απλές εφαρμογές Πληροφορικής.
- Διαχειρίζεται εξοπλισμό και υπηρεσίες απλών τοπικών δικτύων υπολογιστών.
- Εγκαθιστά, υποστηρίζει και συντηρεί εξοπλισμό και υπηρεσίες απλών τοπικών δικτύων υπολογιστών.
- Αναπτύσσει απλές εφαρμογές πολυμέσων και Διαδικτύου.
- Δημιουργεί ιστοσελίδες και να συντηρεί το περιεχόμενό τους.





ΤΟΜΕΑΣ ΔΟΜΙΚΩΝ ΕΡΓΩΝ

Ο τομέας διαθέτει την παρακάτω ειδικότητα:

ΕΙΔΙΚΟΤΗΤΑ:

ΣΧΕΔΙΑΣΤΩΝ ΔΟΜΙΚΩΝ ΕΡΓΩΝ

Δυνατότητα εργασίας

Ο απόφοιτος του Τομέα Δομικών Έργων μπορεί ενδεικτικά να εργαστεί στα παρακάτω επαγγέλματα:

- Τεχνίτης – εργοδηγός σε έργα πολιτικού μηχανικού
- Ελεγκτής ποιοτικού ελέγχου κατασκευών
- Εκτιμητής κόστους
- Σχεδιαστής
- Τεχνίτης τοπογραφίας και χαρτογράφησης περιοχών
- Εργαζόμενος γενικών καθηκόντων στις κατασκευές
- Εργαζόμενος στο Εθνικό κτηματολόγιο



Ο απόφοιτος μπορεί να:

- Σχεδιάζει αρχιτεκτονικά σχέδια καθώς και αναπτύγματα οπλισμών φερόντων στοιχείων ενός κτιρίου.
- Χρησιμοποιεί τα όργανα της τοπογραφίας για εμβαδομέτρηση και αποτύπωση ενός οικοπέδου – περιοχής.
- Εξοικειωθεί με την κατασκευή ξυλότυπων και τοποθέτηση σιδηρού οπλισμού στα φέροντα στοιχεία της κατασκευής.
- Εκτελεί προμετρήσεις και επιμετρήσεις υλικών και εργασιών για τον προϋπολογισμό του έργου.
- Γνωρίζει τα δικαιολογητικά και την σύνταξή τους για την έκδοση μίας οικοδομικής άδειας.
- Υπολογίζει απλές ασκήσεις αντοχής φερόντων στοιχείων της κατασκευής.
- Σχεδιάζει μέσω Η/Υ αρχιτεκτονικά σχέδια.
- Αποτυπώνει και εμβαδομετρά γήπεδα.
- Πραγματοποιεί τη μελέτη και εγκατάσταση παροχής δικτύων ύδρευσης και αποχέτευσης.

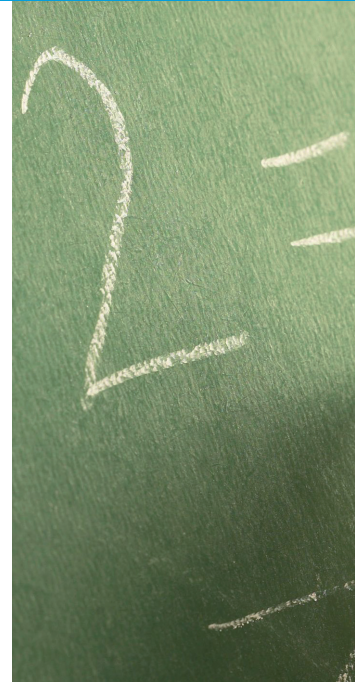


ΤΟΜΕΑΣ ΟΙΚΟΝΟΜΙΚΩΝ & ΔΙΟΙΚΗΤΙΚΩΝ ΥΠΗΡΕΣΙΩΝ

Ο τομέας διαθέτει τις παρακάτω δύο ειδικότητες:

ΕΙΔΙΚΟΤΗΤΑ:

ΥΠΑΛΛΗΛΩΝ ΔΙΟΙΚΗΣΗΣ ΚΑΙ ΟΙΚΟΝΟΜΙΚΩΝ ΥΠΗΡΕΣΙΩΝ



1 Ο απόφοιτος της ειδικότητας μπορεί να εργαστεί στα παρακάτω ενδεικτικά επαγγέλματα:

- ως υπάλληλος οικονομικών υπηρεσιών με αρμοδιότητες να:
 - Τηρεί λογιστικά βιβλία Α' κατηγορίας του Κ.Β.Σ..
 - Εκδίδει, συγκεντρώνει, ελέγχει και κωδικοποιεί τα παραστατικά του λογιστηρίου της Οικονομικής μονάδας σύμφωνα με τις διατάξεις του Κ.Β.Σ..
 - Παρακολουθεί την κίνηση λογαριασμών των πελατών.
 - Φροντίζει να εισπράττει λογαριασμούς και να εξοφλεί οφειλές.
 - Διεκπεραιώνει τραπεζικές εργασίες καθώς και εργασίες σχετικές με τα ασφαλιστικά ταμεία
 - Παρακολουθεί τα αποθέματα διαφόρων αγαθών (εμπορευμάτων, πρώτων υλών. κ.λπ.).
 - Συμμετέχει στη διενέργεια απογραφής, καθώς και στην κατάρτιση προϋπολογισμού της οικονομικής μονάδας.

- ως υπάλληλος διοικητικών υπηρεσιών με αρμοδιότητες να:
 - Συντάσσει, δακτυλογραφεί και διεκπεραιώνει την εισερχόμενη και εξερχόμενη αλληλογραφία καθώς και εκθέσεις, αναφορές και κάθε είδους έντυπα.
 - Ταξινομεί και αρχειοθετεί εισερχόμενα και εξερχόμενα έγγραφα.
 - Οργανώνει και διεκπεραιώνει συσκέψεις, ταξίδια, συναντήσεις και συνεντεύξεις ανωτέρων στελεχών.
 - Συγκεντρώνει οικονομικές πληροφορίες από όλα τα τμήματα.
 - Διεκπεραιώνει δραστηριότητες δημοσίων σχέσεων.

Συμπερασματικά, ο υπάλληλος οικονομικών και διοικητικών υπηρεσιών μπορεί να απασχοληθεί κυρίως σε οικονομικές υπηρεσίες υπουργείων, τράπεζες, εταιρείες και λογιστικά γραφεία, χρηματιστηριακά γραφεία, ασφαλιστικά ταμεία, κ.ά.



ΕΙΔΙΚΟΤΗΤΑ: ΥΠΑΛΛΗΛΩΝ ΤΟΥΡΙΣΤΙΚΩΝ ΕΠΙΧΕΙΡΗΣΕΩΝ

2

Ο απόφοιτος της ειδικότητας μπορεί ενδεικτικά να εργαστεί στα παρακάτω επαγγέλματα:

Ο απόφοιτος της ειδικότητας μπορεί να εργαστεί σε Ξενοδοχειακές επιχειρήσεις με αρμοδιότητες να:

- Βοηθά στο τμήμα υποδοχής του ξενοδοχείου κατά την άφιξη και αναχώρηση των πελατών.
- Καταγράφει τα στοιχεία των πελατών στα κατάλληλα έντυπα του τμήματος της υποδοχής.
- Χειρίζεται το σύγχρονο εξοπλισμό του γραφείου υποδοχής.
- Ταξινομεί και αρχειοθετεί εισερχόμενα και εξερχόμενα έγγραφα.
- Διευκολύνει την επαφή ανάμεσα στα τμήματα του ξενοδοχείου.
- Ταξινομεί τα παραστατικά που εκδίδουν τα τμήματα εκμετάλλευσης του ξενοδοχείου και τα προωθεί στο τμήμα: «Τήρηση Λογαριασμών Πελατών».
- Διεκπεραιώνει εξωτερικές εργασίες.
- Παρέχει πληροφορίες σχετικά με τα τουριστικά αξιοθέατα της περιοχής που εργάζεται.
- Εξυπηρετεί τους πελάτες στα επισιτιστικά τμήματα του ξενοδοχείου, ως βοηθός του ειδικευμένου προσωπικού.

Συμπερασματικά, ο απόφοιτος της ειδικότητας «Ξενοδοχειακών επιχειρήσεων» μπορεί να απασχοληθεί κυρίως σε τουριστικά συγκροτήματα, ξενοδοχειακές μονάδες, κάμπινγκ, κατασκηνώσεις, τουριστικά γραφεία.

ΤΟΜΕΑΣ ΝΑΥΤΙΚΟΣ - ΠΛΟΙΑΡΧΩΝ

Ο τομέας διαθέτει τις παρακάτω δύο ειδικότητες:

**ΕΙΔΙΚΟΤΗΤΑ: ΠΛΟΙΑΡΧΩΝ
ΕΜΠΟΡΙΚΟΥ ΝΑΥΤΙΚΟΥ**



1 Ο απόφοιτος της ειδικότητας μπορεί να:

- Είναι ο κυβερνήτης του πλοίου και ταυτόχρονα ο αντιπρόσωπος του πλοιοκτήτη στο πλοίο.
- Είναι ο κύριος υπεύθυνος για την ασφάλεια του πλοίου, του πληρώματος, του φορτίου και των επιβατών.
- Χαράζει την πορεία του πλοίου, κατευθύνει και οργανώνει την εργασία όλου του πληρώματος
- Φροντίζει για την τήρηση της τάξης, ενδιαφέρεται για την καταλληλότητα και για την αποτελεσματική λειτουργία του πλοίου.
- Συνεργάζεται με το Μηχανικό και τη ναυτιλιακή εταιρεία.





ΕΙΔΙΚΟΤΗΤΑ: ΜΗΧΑΝΙΚΩΝ ΕΜΠΟΡΙΚΟΥ ΝΑΥΤΙΚΟΥ



2

Ο απόφοιτος της ειδικότητας μπορεί να:

- Είναι υπεύθυνος για τη συντήρηση, για την καλή λειτουργία των μηχανών του πλοίου, καθώς και για τον υπολογισμό και την προμήθεια καυσίμων, νερού, λιπαντικών και ανταλλακτικών του πλοίου.
- Εργάζεται κυρίως στο μηχανοστάσιο και ελέγχει τις εργασίες συντήρησης.
- Φροντίζει για τις επιδιορθώσεις των μηχανών και των μηχανημάτων που απαιτούνται.
- Συνεργάζεται με τον Πλοίαρχο και τη ναυτιλιακή εταιρεία.



ΤΟΜΕΑΣ ΗΛΕΚΤΡΟΝΙΚΗΣ

Ο τομέας διαθέτει τις παρακάτω δύο ειδικότητες:

ΕΙΔΙΚΟΤΗΤΑ: ΗΛΕΚΤΡΟΝΙΚΩΝ

ΥΠΟΛΟΓΙΣΤΙΚΩΝ ΣΥΣΤΗΜΑΤΩΝ

ΚΑΙ ΔΙΚΤΥΩΝ

1 Ο απόφοιτος της ειδικότητας μπορεί να εργάζεται σαν μέλος ομάδας ή αυτόνομα ή σαν υπάλληλος σε:

- Βιομηχανία ή Βιοτεχνία ή Εταιρεία Συναρμολόγησης Η/Υ
- Τεχνική Εταιρεία ή Συνεργείο Εγκατάστασης Συστημάτων Η/Υ και Δικτύων
- Τεχνική Εταιρεία Εγκατάστασης Δομημένων Καλωδιώσεων για Δίκτυα Η/Υ
- Υπολογιστικά Κέντρα μικρών ή μεγάλων εταιρειών ή Παροχές Υπηρεσιών του Διαδικτύου (Internet)
- Καταστήματα πώλησης Η/Υ και Δικτυακών Προϊόντων
- Σε Τεχνικές Υπηρεσίες του Δημόσιου ή του Ιδιωτικού Τομέα που απασχολούνται με Συντήρηση και Επισκευή Υπολογιστικών Συστημάτων και Δικτύων

Επαγγελματικά Καθήκοντα:

Τα κύρια και ειδικά Επαγγελματικά Καθήκοντα του αποφοίτου της ειδικότητας «Ηλεκτρονικών Υπολογιστών, Συστημάτων και Δικτύων» είναι:

- **Συναρμολογεί, εγκαθιστά και ελέγχει την λειτουργία Η/Υ περιφερειακών συσκευών και Δικτύων:**
 - Επιλέγει τα κατάλληλα δομικά στοιχεία για τη συναρμολόγηση ενός Η/Υ και:
 - Συναρμολογεί τα μέρη του Η/Υ.
 - Εκτελεί τη διαδικασία εγκατάστασης (SET-UP) των μερών του Η/Υ.
 - Εγκαθιστά το λειτουργικό σύστημα.
 - Κατανοεί και εκτελεί με ακρίβεια τις οδηγίες του κατα-



σκευαστή ή προϊστάμενου του για την τοποθέτηση των απαιτούμενων υλικών.

- ▶ Εγκαθιστά σκληρούς δίσκους, οδηγούς CD ROM, οδηγούς δισκετών, κ.λπ..
- ▶ Εγκαθιστά κάρτες επέκτασης (γραφικών- ήχου, κ.λπ.).
- ▶ Συνδέει τα περιφερειακά του Η/Υ (οθόνη, εκτυπωτή, FAX MODEM, scanner, plotter, κ.λπ.).
- ▶ Δηλώνει τις περιφερειακές συσκευές στο υπολογιστικό σύστημα και εγκαθιστά τους απαραίτητους οδηγούς.
- ▶ Συνδέει όργανα μέτρησης και καταγραφής στον Η/Υ.
- ▶ Εγκαθιστά Η/Υ στο χώρο εργασίας, ελέγχοντας πρώτα την καταλληλότητα των γραμμών παροχής ρεύματος και των γραμμών δεδομένων.



- ▶ Εγκαθιστά κάρτες δικτύου και modem.
- ▶ Θέτει σε λειτουργία και ελέγχει τον Η/Υ ή το δίκτυο που εγκατέστησε. Εκτελεί διαγνωστικά προγράμματα ελέγχου του υλικού και πραγματοποιεί δοκιμαστικούς ελέγχους.
- ▶ Συνδέει τους υπολογιστές σε δίκτυο, ελέγχοντας πρώτα την καταλληλότητα των γραμμών μετάδοσης δεδομένων, την καταλληλότητα του τύπου modem και των καρτών δικτύου.
- ▶ Ενημερώνει τον πελάτη για τον τρόπο χρήσης του Η/Υ ή του Δικτύου.

• **Προχωρεί σε διάγνωση, συντήρηση και επισκευή βλαβών Η/Υ, περιφερειακών και δικτύων:**

- ▶ Προβαίνει σε έλεγχο για τη διαπίστωση και τον εντοπισμό της βλάβης.
- ▶ Αποκαθιστά βλάβες που έχουν εντοπισθεί.

- Εισηγείται την προμήθεια των απαιτούμενων ανταλλακτικών ή αναλώσιμων υλικών .
- Πραγματοποιεί περιοδικά συντήρηση σύμφωνα με τις οδηγίες των κατασκευαστών ή του προϊσταμένου του και αντικαθιστά τα αναλώσιμα υλικά.
- Αποθηκεύει αναλώσιμα, υλικά, ανταλλακτικά, εργαλεία και συσκευές.

• **Εγκαθιστά Δομημένες Καλωδιώσεις για Δίκτυα Υπολογιστών:**

- Επιλέγει τα απαραίτητα καλώδια για την εγκατάσταση των δικτύων και τα κατάλληλα στοιχεία σύνδεσης με τους Η/Υ και τερματισμούς.
- Τοποθετεί σωστά τις καλωδιώσεις στα σωστά μήκη και με τους κατάλληλους τερματισμούς και μετά κάνει ομαδοποίηση σε ειδικά προστατευμένους χώρους.
- Συνδέει τις καλωδιώσεις δομημένα στους κατανεμητές σύμφωνα με τα κατασκευαστικά σχέδια.
- Ελέγχει τις καλωδιώσεις και τις συνδέσεις τους.

• **Κάνει τις εγκαταστάσεις και ρυθμίσεις προγραμμάτων που είναι απαραίτητες για την κα-**

ΕΙΔΙΚΟΤΗΤΑ:
ΗΛΕΚΤΡΟΝΙΚΩΝ
ΥΠΟΛΟΓΙΣΤΙΚΩΝ

λύτερη απόδοση απλών Η/Υ, συνδέσεις περιφερειακών ή Δικτύων (Λειτουργικά Συστήματα, αυτοματισμοί γραφείου, εγκατάσταση «πακέτων», υποστήριξη χρηστών):

- Εγκαθιστά το λειτουργικό σύστημα του Η/Υ, τους οδηγούς των περιφερειακών ή το λειτουργικό σύστημα του Δικτύου. (Διαμορφώνει «δικαιώματα» στο Δίκτυο, εγκαθιστά εφαρμογές δικτύου. κ.λπ.).
- Εκτελεί τις απαραίτητες ρυθμίσεις στα προγράμματα ώστε να ανταποκρίνονται αποδοτικότερα στο περιβάλλον εργασίας και ελέγχει την «καλή συμπεριφορά» τους στις συνθήκες εργασίας.
- Προβαίνει στις απαραίτητες προσαρμογές των προγραμμάτων όταν γίνεται τροποποίηση του περιβάλλοντος ή αλλαγή δικαιωμάτων χρηστών.
- Ενημερώνει τους χρήστες για τα βασικά στοιχεία του λειτουργικού περιβάλλοντος του συστήματος και τις ρυθμίσεις που έκανε.

• **Χειρίζεται προγράμματα διαχείρισης του Διαδικτύου και ρυθμίζει τον Η/Υ στα παραπάνω προγράμματα.**

ΣΥΣΤΗΜΑΤΩΝ
ΚΑΙ ΔΙΚΤΥΩΝ



ΕΙΔΙΚΟΤΗΤΑ: ΗΛΕΚΤΡΟΝΙΚΩΝ ΣΥΣΤΗΜΑΤΩΝ ΕΠΙΚΟΙΝΩΝΙΩΝ

2

Ο απόφοιτος της ειδικότητας μπορεί να εργαστεί σαν μέλος ομάδας ή αυτόνομα ή σαν υπάλληλος σε:

- Βιομηχανία ή βιοτεχνία κατασκευής, συναρμολόγησης, συντήρησης και επισκευής ηλεκτρονικών συσκευών καταναλωτικού χαρακτήρα, ή ραδιοηλεκτρονικών συσκευών οικιακής χρήσης (όπως στερεοφωνικών συστημάτων, τηλεοράσεων, δεκτών ραδιοφωνίας, τηλεφωνίας, κ.λπ.).
- Εταιρεία ή εργαστήριο επισκευής ή και εγκατάστασης συσκευών ήχου και εικόνας, καθώς και εγκατάστασης κεντρικών κεραιών (επίγειων ή/και δορυφορικών) τηλεόρασης.
- Σε καταστήματα πώλησης ηλεκτρονικών συσκευών ήχου και εικόνας, καθώς και ηλεκτρονικών εξαρτημάτων πάσης φύσεως.
- Σε ραδιοφωνικούς και τηλεοπτικούς σταθμούς.
- Σε εταιρείες σταθερής και κινητής τηλεφωνίας.

Επαγγελματικά Καθήκοντα:

Το επάγγελμα του Ηλεκτρονικού, ειδικότητας:

«Ηλεκτρονικών Συστημάτων Επικοινωνιών» περιλαμβάνει τα εξής κύρια και ειδικά Επαγγελματικά Καθήκοντα:

- **Αναγνωρίζει, διαβάζει, κατασκευάζει και ελέγχει -με βάση κατάλληλες οδηγίες- απλά ηλεκτρονικά κυκλώματα, που αποτελούν τμήμα ευρύτερων ηλεκτρονικών διατάξεων, χρησιμοποιώντας αναλογικά και ψηφιακά εξαρτήματα καθώς και διατάξεις μηχανουργικής τεχνολογίας:**

- Διαβάζει το ηλεκτρονικό διάγραμμα απλών κυκλωμάτων και τα αντίστοιχα κατασκευαστικά δεδομένα (data sheets).
- Αναγνωρίζει τα επιμέρους εξαρτήματα, που αποτελούν το κύκλωμα και τα επιλέγει για την συναρμολόγηση ή επισκευή του κυκλώματος.
- Ελέγχει τη λειτουργικότητα του κυκλώματος.
- Αναγνωρίζει τις βαθμίδες των συσκευών και των μηχανημάτων και μπορεί να προβαίνει στην αντικατάστασή τους όταν αυτό απαιτείται.

- **Ελέγχει και συντηρεί ηλεκτρονικές οικιακές και καταναλωτικού χαρακτήρα συσκευές. Επίσης ανιχνεύει και επισκευάζει τις βλάβες τους:**

- Μπορεί να αποκαλύψει το εσωτερικό του μηχανήματος και χρησιμοποιώντας τα κατάλληλα διαγνωστικά μηχανήματα να εντοπίσει και να προβεί σε πρώτη εκτίμηση της βλάβης.
- Συντηρεί την συσκευή και αποκαθιστά την βλάβη.

ΕΙΔΙΚΟΤΗΤΑ: ΗΛΕΚΤΡΟΝΙΚΩΝ

- Ενημερώνει τον πελάτη για τη βλάβη και για τον περαιτέρω χειρισμό της συσκευής.

- **Εγκαθιστά, ρυθμίζει και συντηρεί ραδιοηλεκτρικές συσκευές καταναλωτικού χαρακτήρα:**

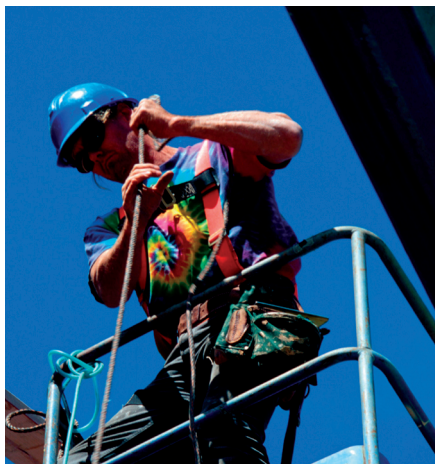
- Εγκαθιστά κάθε εμπορική και καταναλωτικού χαρακτήρα ραδιοηλεκτρική συσκευή, προβαίνοντας στις απαραίτητες ηλεκτρολογικές ή και άλλες συνδέσεις και εφαρμογές.
- Μπορεί να συντηρεί και να συμβουλεύει τον ιδιοκτήτη για την χρήση και τους αναγκαίους χειρισμούς.

- **Τοποθετεί, ρυθμίζει, ελέγχει, συντηρεί και επισκευάζει εγκαταστάσεις κεραιών επίγειας ή και δορυφορικής λήψης κατόπιν οδηγιών:**

- Διαβάζει και αντιλαμβάνεται τα χαρακτηριστικά του δορυφόρου που είναι απαραίτητα για την εγκατάσταση, στην οποία θα προβεί (κατεύθυνση δορυφόρου, ισχύς, πόλωση δέσμης, κ.λπ.).
- Επιλέγει, τοποθετεί, ρυθμίζει και ελέγχει εγκαταστάσεις κεραιών επίγειας ή και δορυφορικής λήψης.
- Συντηρεί και επισκευάζει τις παραπάνω συσκευές, πάντοτε όμως με την κατάλληλη καθοδήγηση.
- Μπορεί να συντονίζει το δορυφορικό δέκτη και να εξηγεί στον πελάτη τη χρήση του.

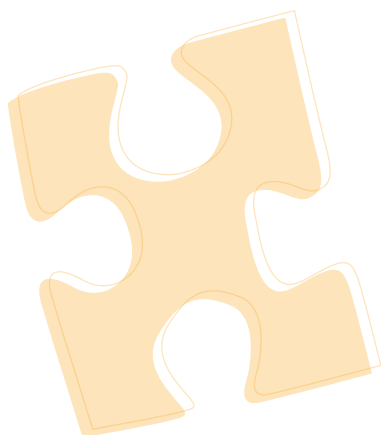
ΣΥΣΤΗΜΑΤΩΝ ΕΠΙΚΟΙΝΩΝΙΩΝ



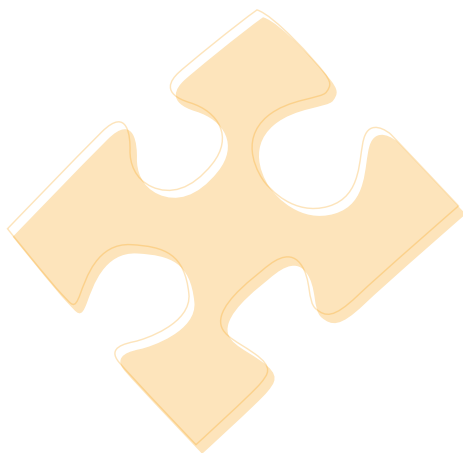


- Χρησιμοποιεί το πεδιόμετρο και επιλέγει την κατάλληλη κεραία.
- Μπορεί να τοποθετεί την κεραία είτε είναι επίγειας λήψης είτε δορυφορικής, εξασφαλίζοντας το σωστό προσανατολισμό (για την επίγεια και για τη δορυφορική) και κλίση (για την δορυφορική).
- Μπορεί να συνδέει την κεραία με τον δορυφορικό δέκτη (RF tuner) και τον δορυφορικό με τον τηλεοπτικό δέκτη επιλέγοντας και χρησιμοποιώντας τα κατάλληλα εξαρτήματα όπως: ενισχυτή, καλώδιο, διακλαδωτή, ενδιάμεσες και τερματικές πρίζες.
- Επισκευάζει τις βλάβες της κεραίας ή και του tuner, εφόσον αυτό είναι εφικτό.
- Μπορεί να εργασθεί σε ραδιοτηλεοπτικούς σταθμούς στην παραγωγή και μετάδοση του ραδιοτηλεοπτικού σήματος:
 - Βοηθάει τον χειριστή (ως «βοηθός χειριστής») των μηχανημάτων Εγγραφής, Επεξεργασίας και Μετάδοσης ραδιοτηλεοπτικών προγραμμάτων.
 - Μπορεί με κατάλληλη μετεκπαίδευση να αποκτήσει την επάρκεια για χειρισμό, ρύθμιση και απλή ημερήσια συντήρηση των παραπάνω μηχανημάτων.
- Συντάσσει οικονομικές και τεχνικές εκθέσεις εφόσον του ζητηθεί.





ΕΠΑ.Σ.



1

ΕΙΔΙΚΟΤΗΤΑ: ΣΧΕΔΙΑΣΜΟΥ

ΕΣΩΤΕΡΙΚΩΝ ΧΩΡΩΝ

- Η συγκεκριμένη ειδικότητα αφορά στη διαμόρφωση υπαρχόντων χώρων με χρησιμοποίηση επίπλων, αντικειμένων και υλικών, κατά τρόπο που να διασφαλίζεται η λειτουργική και αισθητική αρτιότητα του χώρου. Ο απόφοιτος της ΕΠΑ.Σ.-ΣΧΕΔΙΑΣΜΟΥ ΕΣΩΤΕΡΙΚΩΝ ΧΩΡΩΝ μπορεί να εργάζεται αρχικά ως βοηθός και στη συνέχεια, μετά την απόκτηση επαγγελματικής εμπειρίας, ως τεχνίτης σε οργανωμένους επαγγελματικούς χώρους του δημόσιου ή του ιδιωτικού τομέα.



2

ΕΙΔΙΚΟΤΗΤΑ:

ΑΡΓΥΡΟΧΡΥΣΟΧΟΪΑΣ

- Η ειδικότητα αυτή αφορά στο σχεδιασμό και την κατασκευή κοσμημάτων από πολύτιμα και άλλα μέταλλα, καθώς και στη συντήρηση και την επισκευή τους. Ο απόφοιτος της ΕΠΑ.Σ. – ΑΡΓΥΡΟΧΡΥΣΟΧΟΪΑΣ είναι ικανός να εργάζεται ως ειδικευμένος τεχνίτης σε βιοτεχνία, βιομηχανία και εργαστήρια.



3

ΕΙΔΙΚΟΤΗΤΑ:

ΕΠΙΠΛΟΠΟΙΙΑΣ

- Η επιπλοποιία αναφέρεται στην πρακτική της κατασκευής των διαφόρων τύπων επίπλων και ξύλινων κατασκευών με τη χρήση μηχανημάτων και εργαλείων. Παράλληλα αποκτώνται στοιχειώδεις γνώσεις και δεξιότητες στο σχεδιασμό επίπλων, κουφωμάτων και ξύλινων κατασκευών. Ο απόφοιτος της ΕΠΑ.Σ. - ΕΠΙΠΛΟΠΟΙΙΑΣ θα είναι σε θέση να εργασθεί σε οργανωμένους επαγγελματικούς χώρους του ιδιωτικού ή του δημόσιου τομέα.

4

ΕΙΔΙΚΟΤΗΤΑ: ΚΕΡΑΜΙΚΗΣ / ΠΗΛΟΠΛΑΣΤΙΚΗΣ

- Η συγκεκριμένη ειδικότητα έχει ως αντικείμενο την κατασκευή έργων κεραμικών αντικειμένων από λειτουργική, τεχνική και αισθητική πλευρά. Ο απόφοιτος της ΕΠΑ.Σ. - ΚΕΡΑΜΙΚΗΣ / ΠΗΛΟΠΛΑΣΤΙΚΗΣ μπορεί να εργάζεται σε οργανωμένους επαγγελματικούς χώρους του δημόσιου ή του ιδιωτικού τομέα.



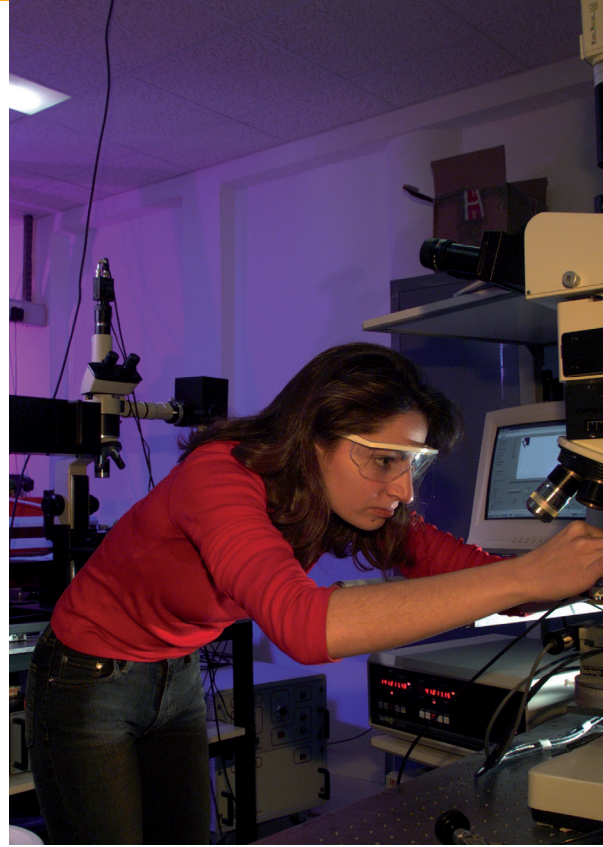
5

ΕΙΔΙΚΟΤΗΤΑ:

ΥΑΛΟΓΡΑΦΙΑΣ /

ΨΗΦΙΔΟΓΡΑΦΙΑΣ

- Η συγκεκριμένη ειδικότητα αφορά το σχεδιασμό, τη χρωματική επεξεργασία μακετών, την κατασκευή αντικειμένων, αλλά και τον σχεδιασμό ολοκληρωμένων έργων ψηφιδωτού και βιτρώ, τα οποία συντελούν στην ανάδειξη της αισθητικής του χώρου. Ο απόφοιτος της ΕΠΑ.Σ. – ΨΗΦΙΔΟΓΡΑΦΙΑΣ /ΥΑΛΟΓΡΑΦΙΑΣ μπορεί να εργασθεί ως βοηθός σε οργανωμένους επαγγελματικούς χώρους του δημόσιου ή ιδιωτικού τομέα.



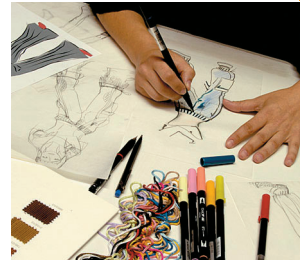
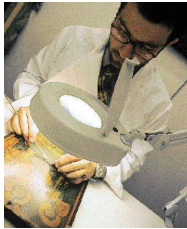
6

ΕΙΔΙΚΟΤΗΤΑ:

ΣΥΝΤΗΡΗΣΗΣ ΕΡΓΩΝ ΤΕΧΝΗΣ

– ΑΠΟΚΑΤΑΣΤΑΣΗΣ

- Ο απόφοιτος της ΕΠΑ.Σ. - ΣΥΝΤΗΡΗΣΗΣ ΕΡΓΩΝ ΤΕΧΝΗΣ – ΑΠΟΚΑΤΑΣΤΑΣΗΣ θα μπορεί να εργάζεται ως βοηθός, και μετά την απόκτηση επαγγελματικής εμπειρίας, ως τεχνίτης συντήρησης και αποκατάστασης κτιριακών και γλυπτικών μνημείων καθώς και άλλων αντικειμένων της πολιτισμικής μας κληρονομιάς, σε αρχαιολογικές ανασκαφικές εργασίες.



7

ΕΙΔΙΚΟΤΗΤΑ:

ΣΧΕΔΙΑΣΗΣ ΚΑΙ ΠΑΡΑΓΩΓΗΣ

ΕΝΔΥΜΑΤΟΣ

Ο πτυχιούχος των Επαγγελματικών Σχολών της ειδικότητας «Σχεδίασης και Παραγωγής Ενδύματος»:

- Θα είναι ένας ειδικευμένος εργαζόμενος με πιστοποιημένες γνώσεις και δεξιότητες, ικανός να εκτελεί αυτόνομα, υπεύθυνα και εμπρόθεσμα εργασίες που αφορούν: τη σχεδίαση των προτύπων κοπής (πατρόν) για την παραγωγή των ενδυμάτων, τη χρήση των ηλεκτρονικών συστημάτων CAD/CAM σε όλες τις φάσεις παραγωγής των ενδυμάτων, την ερμηνεία των σχεδίων – μοντέλων του σχεδιαστή μόδας ώστε να σχεδιάσει το αντίστοιχο πρότυπο κοπής, τη δημιουργία βάσεων πατρόν τα οποία χρησιμοποιεί για την αναπαραγωγή-τροποποίηση και δημιουργία μεγεθύνσεων, τη δυνατότητα να προτείνει και να επιλέξει πρώτες ύλες, κατάλληλες για το προϊόν που πρόκειται να παραχθεί, την κατασκευή ενδυμάτων με την αξιοποίηση των νέων τεχνολογιών, τη διαχείριση παραγωγής και τη διαχείριση αποθήκης, όπως επιμελητεία-εφοδιασμός, αποθέματα, αποστολές, διακίνηση, καθώς και τον έλεγχο ποιότητας των πρώτων υλών και της παραγωγής, κ.λπ..

- Θα είναι σε θέση να ακολουθεί γενικές και τεχνικές οδηγίες, κανονισμούς, προδιαγραφές ασφαλείας για την προστασία ατόμων, συσκευών και περιβάλλοντος. Θα είναι σε θέση να χρησιμοποιεί με ορθολογικό τρόπο τα εργαλεία, τις συσκευές, τα μηχανήματα, τον ηλεκτρονικό υπολογιστή και τα συστήματα CAD. Η κλωστοϋφαντουργική παιδεία λειτουργεί μέσα στη σύγχρονη κοινωνία της πληροφορίας και είναι φυσικό να ενσωματώνει και να γενικεύει κατά το δυνατόν τη χρήση των ηλεκτρονικών υπολογιστών.
- Θα είναι επαρκής, ώστε να διασφαλίζεται η απασχολησιμότητά του και η ανεμπόδιστη είσοδός του στον κλάδο, έτσι ώστε να εργαστεί σε μονάδες σχεδιασμού και παραγωγής ενδυμάτων αρχικά και στη συνέχεια να αυτονομηθεί επαγγελματικά, ως αυτοαπασχολούμενος.

ΤΟΜΕΙΣ ΑΠΑΣΧΟΛΗΣΗΣ

- Σε επιχειρήσεις σχεδιασμού και παραγωγής ετοιμου ενδύματος (βιομηχανίες, βιοτεχνίες, εργαστήρια, οίκους μόδας).



- Σε οργανισμούς, υπουργεία, εκπαιδευτικές μονάδες, μονάδες κατάρτισης, κ.λπ. που έχουν εργαστήρια σχεδιασμού και παραγωγής ειδών ένδυσης ή ποιοτικού ελέγχου.
- Στην τηλεόραση, κινηματογράφο, θέατρο στο τμήμα ένδυσης.
- Σε επιχειρήσεις πώλησης ενδυμάτων ως ελεύθερος επαγγελματίας.
- Τα επαγγελματικά καθήκοντα που μπορούν να ανατεθούν στον απόφοιτο της ειδικότητας «Σχεδίαση και Παραγωγή Ενδυμάτων» των ΕΠΑ.Σ. καλύπτουν αυτά των πτυχιούχων αναγνωρισμένων Τεχνικών Σχολών του Τομέα Κοπτικής-Ραπτικής. Μπορούν για παράδειγμα να ασκούν τα επαγγελματικά καθήκοντα που ορίζονται στην Υπ. Αποφ. Αρ.ΥΠΠΟ/ΔΙΚΟΜ/84148/1376/1402 (ΦΕΚ 1483/Α/27-10-2005), για την ειδικότητα Αμπιγιέρ/Αμπιγιέζ.

8

ΕΙΔΙΚΟΤΗΤΑ: ΦΥΤΟΤΕΧΝΙΚΩΝ

ΕΠΙΧΕΙΡΗΣΕΩΝ

ΑΡΧΙΤΕΚΤΟΝΙΚΗΣ ΤΟΠΙΟΥ

Ο πτυχιούχος αναμένεται να εκτελεί τα παρακάτω επαγγελματικά έργα:

- Να χρησιμοποιεί τις βασικές αρχές αρχιτεκτονικής του τοπίου.
- Να αναγνωρίζει τα φυτά που χρησιμοποιούνται στην κηποτεχνία.
- Να εκτελεί βασικούς φυτωριακούς χειρισμούς και τεχνικές φύτευσης.
- Να γνωρίζει και να εφαρμόζει τις φυτωριακές τεχνικές (να προετοιμάζει μοσχεύματα για ριζοβολία, να ψεκάζει, να λιπαίνει, να εμβολιάζει, να συσκευάζει φυτά για να μεταφερθούν, κ.λπ.).
- Να γνωρίζει και να εφαρμόζει τις τεχνικές προετοιμασίας εδάφους, και όλες τις μεθόδους φύτευσης για δένδρα, θάμνους, άνθη και χλοοτάπητες.
- Να διαχειρίζεται πόδια ετήσια και πολυετή.
- Να εκτελεί βασικούς χειρισμούς για τις θερμοκηπιακές καλλιέργειες.
- Να εκτελεί βασικές εργασίες συντήρησης εγκαταστάσεων, εξοπλισμού και απλών κατασκευών από μπετόν, ξύλο και μέταλλο.
- Να εκτελεί βασικούς χειρισμούς συντήρησης πρασίνου.



- Να συντηρεί χλοοτάπητες.
- Να χειρίζεται, συντηρεί και επισκευάζει καλλιεργητές, ψαλίδια, σκαπτικά μηχανήματα, μικρούς εκσκαφείς, και εργαλεία χειρός που χρησιμοποιούνται στον κήπο.
- Να αναγνωρίζει τα υλικά άρδευσης.
- Να αναγνωρίζει τα υλικά συνδεσμολογίας σωλήνων (μεταλλικών, pvc, πολυαιθυλενίου).
- Να εγκαθιστά δίκτυα άρδευσης κήπου.
- Να σχεδιάζει ηλεκτρονικά, έργα διαμόρφωσης τοπίου.
- Να τηρεί βασικούς κανόνες ασφάλειας στον εργασιακό του χώρο.
- Να παραλαμβάνει, να ετοιμάζει, και να παραδίδει παραγγελίες πελατών.
- Να ετοιμάζει παραστατικά πώλησης και διακίνησης αγαθών.
- Να χειρίζεται συσκευές ζύγισης, να εισπράττει χρήματα, να προετοιμάζει τα αναγκαία ευρετήρια και τα εμπορικά στοιχεία, να χειρίζεται τον εξοπλισμό μιας επιχείρησης φυτοτεχνικών έργων, και ενός καταστήματος πώλησης σχετικού γεωργικού εξοπλισμού.

9

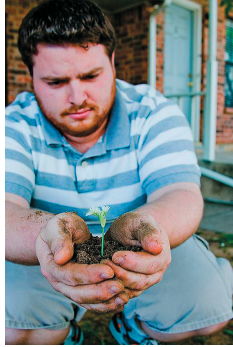
ΕΙΔΙΚΟΤΗΤΑ: ΕΠΙΧΕΙΡΗΣΕΩΝ

ΑΓΡΟΤΟΥΡΙΣΜΟΥ ΚΑΙ

ΑΓΡΟΒΙΟΤΕΧΝΙΑΣ

Ο απόφοιτος αναμένεται να εκτελεί τα παρακάτω επαγγελματικά έργα:

- Να εφαρμόζει τις βασικές αρχές της βιολογικής γεωργίας. Να καλλιεργεί, συλλέγει, συσκευάζει και να πωλεί το βιολογικό προϊόν, σύμφωνα με τις Διεθνείς προδιαγραφές και την ισχύουσα Κοινοτική Νομοθεσία.
- Να αποκτήσει επαφή με την αναπτυξιακή διαδικασία της υπαίθρου και με εναλλακτικούς τρόπους ανάπτυξης που σέβονται το περιβάλλον.
- Να αναγνωρίζει τη συμβολή του αγροτουρισμού στη διατήρηση και ανάδειξη των τοπικών πολιτισμών καθώς και στην προστασία και ανάδειξη του φυσικού περιβάλλοντος.
- Να εφαρμόζει τις βασικές αρχές οργάνωσης και διαχείρισης αγροτουριστικής μονάδας.
- Να αποκτήσει επαφή με τον τομέα των αγροβιοτεχνιών και τον βασικό τους ρόλο στην συμπλήρωση – ενίσχυση των γεωργικών εισοδημάτων.
- Να έχει βασικές γνώσεις για την εγκατάσταση, λειτουργία και συντήρηση των αγροβιοτεχνιών.
- Να αποκτήσει επαφή με την ελληνική λαϊκή τέχνη, ώστε να εντοπίσει εκείνα τα στοιχεία από την παράδοση, που συμβάλλουν στην ανάπτυξη της κοινωνικής ζωής (συμμετοχή, συνεργατικότητα).
- Να εξοικειωθεί στη χρήση αγγλικής ορολογίας γύρω από τον αγροτικό και αγροτουριστικό χώρο.
- Να τηρεί τους βασικούς κανόνες λειτουργίας των αγροτουριστικών καταλυμάτων.
- Να αποκτήσει την ικανότητα επαγγελματικής προσφοράς υπηρεσιών (υποδοχής, εξυπηρέτησης, οργάνωσης εκδρομών και ξεναγήσεων, αθλοπαιδιών, κ.λπ.), καθώς και βασικές γνώσεις οργάνωσης και λειτουργίας καταλυμάτων και μονάδας εστίασης σε αγροτουριστική μονάδα.
- Να αποκτήσει την ικανότητα κατασκευής τοπικών παραδοσιακών προϊόντων καθώς και αντίστοιχων μονάδων μεταποίησης, ιδιαίτερα σε προϊόντα ονομασίας προελεύσεως και ειδικών ποιοτικών χαρακτηριστικών (λάδι, μέλι, κρασί, κ.λπ.).
- Να εκτελεί κατασκευαστικές εργασίες σε απλές εγκαταστάσεις και να κατέχει βασικές γνώσεις για τη λειτουργία και συντήρηση αυτών των εγκαταστάσεων.
- Να συνδέσει τις μεθόδους εμπορίας (Μάρκετινγκ) με τις αγροτουριστικές και αγροβιοτεχνικές δραστηριότητες και να εξοικειωθεί με τις προωθητικές μεθόδους των αγροτουριστικών και αγροβιοτεχνικών προϊόντων (διαφήμιση, δημόσιες σχέσεις και προωθητικές ενέργειες).
- Να τηρεί στοιχειώδεις οικονομικούς λογαριασμούς. Να αποκτήσει φορολογική και επιχειρηματική συνείδηση.
- Να εφαρμόζει τους κανόνες των δημοσίων σχέσεων και της επικοινωνίας με τους πελάτες του, και με τους συνεργάτες του.



10 ΕΙΔΙΚΟΤΗΤΑ: ΒΟΗΘΩΝ ΦΥΣΙΟΘΕΡΑΠΕΥΤΩΝ

Ο απόφοιτος των ΕΠ.Σ. της ειδικότητας Βοηθών Φυσιοθεραπευτών με τις γνώσεις και δεξιότητες που αποκτά:

- Μπορεί να εργαστεί ως βοηθητικό προσωπικό σε Φυσιοθεραπευτήρια (Ιδιωτικά, Δημόσια), Νοσοκομεία, Ιδρύματα αποκατάστασης, Ιατρεία θεραπευτικών λουτροπηγών, Γυμναστήρια, σε μεγάλες ξενοδοχειακές μονάδες που διαθέτουν χώρους γυμναστικής και φυσικής αποκατάστασης.
- Πάντοτε με την καθοδήγηση του φυσιοθεραπευτή, προετοιμάζει κατάλληλα τον ασθενή για τη συνεδρία, γνωρίζει τον τρόπο λειτουργίας των μηχανημάτων, εφαρμόζει απλές ασκήσεις υδροθεραπείας και μάλαξης, στηρίζει ψυχολογικά και συμβουλευτικά τον ασθενή, γνωρίζει τους κανόνες και τα υλικά για την οργάνωση της φυσιοθεραπευτικής συνεδρίας, κρατά και ενημερώνει τα ιστορικά των ασθενών, παραγγέλλει, παραλαμβάνει και αποθηκεύει τα αναλώσιμα υλικά, εφαρμόζει τους όρους υγιεινής και ασφάλειας στο χώρο εργασίας, συνεργάζεται με τους ιδιωτικούς και δημόσιους ασφαλιστικούς οργανισμούς, για θέματα ασφάλισης των ασθενών.

11

ΕΙΔΙΚΟΤΗΤΑ: ΒΟΗΘΩΝ

ΟΔΟΝΤΟΤΕΧΝΙΤΩΝ



Ο απόφοιτος των ΕΠΑ.Σ. της ειδικότητας Βοηθών Οδοντοτεχνιτών με τις γνώσεις και δεξιότητες που αποκτά:

- Μπορεί να εργαστεί ως βοηθητικό προσωπικό σε Οδοντοτεχνικά εργαστήρια (Ιδιωτικά, Δημόσια) & Ασφαλιστικά ταμεία.
- Γνωρίζει τη λειτουργία των σύγχρονων οδοντοτεχνικών μηχανημάτων και εργαλείων, καθώς και τις ιδιότητες των υλικών, παραλαμβάνει τις εργασίες από τον οδοντίατρο και τις μεταφέρει με ασφάλεια στο εργαστήριο, απολυμαίνει σωστά και διατηρεί αναλλοίωτα τα αποτυπώματα, βοηθά τον οδοντοτεχνίτη σε όλα τα στάδια κατασκευής των Ολικών οδοντοστοιχιών, Στεφανών, Γεφυρών, Ορθοδοντικών εργασιών, Σύνθετων οδοντοπροσθετικών εργασιών, κρατά ακριβή στοιχεία για τις εργασίες του εργαστηρίου που ενδιαφέρουν τους οδοντιάτρους, παραγγέλλει, παραλαμβάνει και αποθηκεύει τα αναλώσιμα υλικά, εφαρμόζει τους όρους υγιεινής και ασφάλειας στο χώρο εργασίας.



12

ΕΙΔΙΚΟΤΗΤΑ:

**ΒΟΗΘΩΝ ΑΚΤΙΝΟΛΟΓΙΚΩΝ
ΕΡΓΑΣΤΗΡΙΩΝ**


Ο απόφοιτος των ΕΠ.Α.Σ. της ειδικότητας Βοηθών Ακτινολογικών Εργαστηρίων με τις γνώσεις και δεξιότητες που αποκτά:

- Μπορεί να εργαστεί ως βοηθητικό προσωπικό σε Νοσοκομεία και Κέντρα Υγείας, Ιδιωτικές κλινικές, Διαγνωστικά κέντρα, Ιδιωτικά ακτινολογικά ιατρεία σε τμήματα Κλασσικής ακτινολογίας, Μαστογραφίας, Μέτρησης οστικής πυκνότητας, Στεφανιογραφίας και Αγγειογραφίας, Αξονικής και Μαγνητικής Τομογραφίας, Ακτινοθεραπείας, ιδιωτικά και δημόσια οδοντιατρεία και οδοντιατρικές κλινικές και εργαστήρια πυρηνικής ιατρικής.
- Πάντοτε με την καθοδήγηση του γιατρού ακτινολόγου ή του τεχνολόγου ακτινολόγου προετοιμάζει κατάλληλα τον ασθενή, τηρεί τους κανόνες ακτινοπροστασίας για τον εξεταζόμενο, τους συνοδούς και το προσωπικό του ακτινοδιαγνωστικού τμήματος, γνωρίζει τον τρόπο λειτουργίας των μηχανημάτων, εκτελεί τη χημική επεξεργασία του φιλμ, κρατά και ενημερώνει τα ιστορικά των ασθενών, τηρεί το ιατρικό απόρρητο, παραγγέλνει, παραλαμβάνει και αποθηκεύει τα αναλώσιμα υλικά, εφαρμόζει τους όρους υγιεινής και ασφάλειας καθώς και ακτινοπροστασίας στο χώρο εργασίας.



13

ΕΙΔΙΚΟΤΗΤΑ:

ΒΟΗΘΩΝ ΦΑΡΜΑΚΕΙΩΝ



Ο απόφοιτος των ΕΠΑ.Σ. της ειδικότητας Βοηθών Φαρμακείων με τις γνώσεις και δεξιότητες που αποκτά:

- Μπορεί να εργαστεί ως βοηθητικό προσωπικό σε Ιδιωτικά φαρμακεία, Φαρμακεία νοσοκομείων, Φαρμακευτικά εργαστήρια, Φαρμακαποθήκες, Βιομηχανίες και Βιοτεχνίες φαρμάκων και καλλυντικών.
- Πάντοτε με την καθοδήγηση των φαρμακοποιών παρασκευάζει απλά φαρμακευτικά σκευάσματα και καλλυντικά, εκτελεί απλές ιατρικές συνταγές, δίνει ακριβείς οδηγίες για τη χορήγηση, τη δοσολογία και τη διατήρηση του σκευάσματος, συσκευάζει και αποθηκεύει φαρμακευτικά και καλλυντικά προϊόντα, παραγγέλνει εμπορεύματα στις φαρμακαποθήκες, παραλαμβάνει και αποθηκεύει κατάλληλα, αξιολογεί και κοστολογεί προσφορές για την προμήθεια πρώτων υλών των προϊόντων, καταγράφει, ταξινομεί και τηρεί τα απαραίτητα στοιχεία, βιβλία, καρτέλες και αρχεία του φαρμακείου ή του χώρου παραγωγής για τον ποιοτικό έλεγχο των προϊόντων, εφαρμόζει τους όρους υγιεινής και ασφάλειας στο χώρο εργασίας.

14

ΕΙΔΙΚΟΤΗΤΑ:

ΑΙΣΘΗΤΙΚΗΣ ΤΕΧΝΗΣ

Ο απόφοιτος των ΕΠΑ.Σ. της ειδικότητας Αισθητικής Τέχνης με τις γνώσεις και δεξιότητες που αποκτά:

- Μπορεί να εργαστεί σε Ινστιτούτα Αισθητικής, σε καταστήματα καλλυντικών, σε κέντρα αδυνατίσματος, σε θέατρα, σε τηλεοπτικούς σταθμούς και σε στούντιο φωτογράφισης μοντέλων.
- Κάνει απλές αισθητικές πράξεις (καθαρισμό, προσωρινή αποτρίχωση προσώπου και σώματος, μάλαξη). Κάνει μακιγιάζ προσώπου, μανικιούρ - πεντικιούρ. Χειρίζεται και τοποθετεί τα μηχανήματα αισθητικής.



15

ΕΙΔΙΚΟΤΗΤΑ:

ΚΟΜΜΩΤΙΚΗΣ ΤΕΧΝΗΣ

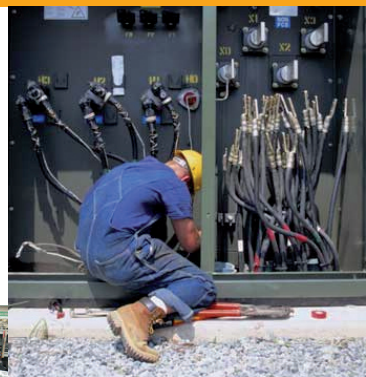
Ο απόφοιτος των ΕΠΑ.Σ. της ειδικότητας Κομμωτικής Τέχνης με τις γνώσεις και δεξιότητες που αποκτά:

- Μπορεί να εργαστεί σε κομμωτήρια, σε τηλεοπτικούς σταθμούς, σε θέατρα, σε στούντιο φωτογράφισης μοντέλων, σε ιδρύματα, σε δημόσιες υπηρεσίες και ως ελεύθερος επαγγελματίας σε όλους τους τομείς της ειδικότητας του.
- Πραγματοποιεί κουρέματα, περμανάντ, χτενίσματα και βαφές χρησιμοποιώντας τα απαραίτητα υλικά και εργαλεία. Εφαρμόζει τους κανόνες υγιεινής και ασφάλειας στο χώρο εργασίας. Γνωρίζει τις βασικές αρχές διοίκησης και λογιστικής καθώς και τη νομοθεσία που αφορά την ίδρυση και λειτουργία κομμωτηρίου.

16

ΕΙΔΙΚΟΤΗΤΑ: ΑΜΑΞΩΜΑΤΩΝ

- Οι πτυχιούχοι της ειδικότητας Αμαξωμάτων θα είναι ικανοί να ασχοληθούν με επιτυχία με την επισκευή (επιδιόρθωση), την αντικατάσταση και τη ρύθμιση των στοιχείων και εξαρτημάτων του αμαξώματος των αυτοκινήτων, καθώς και την βαφή αυτών. Επίσης θα έχουν αποκτήσει τις βασικές γνώσεις για τον χειρισμό και τη λειτουργία του εξοπλισμού του συνεργείου και την τεχνολογία των χρησιμοποιούμενων υλικών. Μπορούν να απασχοληθούν ως ελεύθεροι επαγγελματίες, ως μισθωτοί σε επιχειρήσεις (συνεργεία αντιπροσωπειών αυτοκινήτων, εμπορικές και εργολαβικές επιχειρήσεις συναφών δραστηριοτήτων) και ως τεχνίτες σε υπηρεσίες και οργανισμούς για επισκευή οχημάτων.



17

ΕΙΔΙΚΟΤΗΤΑ:

ΘΕΡΜΟΪΔΡΑΥΛΙΚΩΝ

ΕΓΚΑΤΑΣΤΑΣΕΩΝ ΚΑΙ

ΣΥΝΤΗΡΗΤΩΝ ΚΕΝΤΡΙΚΗΣ

ΘΕΡΜΑΝΣΗΣ

- Οι πτυχιούχοι της ειδικότητας Θερμοϋδραυλικών Εγκαταστάσεων και Συντηρητών Κεντρικής Θέρμανσης θα είναι ικανοί να ασχοληθούν με επιτυχία στην εγκατάσταση, συντήρηση και επισκευή δικτύων σωληνώσεων για την εξαναγκασμένη ή φυσική κυκλοφορία ρευστών (με τις απαραίτητες συσκευές και όργανα) ακολουθώντας τις τεχνικές οδηγίες, τις προδιαγραφές και τους σχετικούς κανονισμούς. Μπορούν να απασχοληθούν σε εγκαταστάσεις ύδρευσης, αποχέτευσης, θέρμανσης κτιρίων, ως ελεύθεροι επαγγελματίες ή ως μισθωτοί σε επιχειρήσεις (βιομηχανίες - βιοτεχνίες, τεχνικές, εμπορικές και εργολαβικές επιχειρήσεις συναφών δραστηριοτήτων).

Ο απόφοιτος της ειδικότητας αποκτά δεξιότητες που τον καθιστούν ικανό να εργαστεί σε διάφορους τομείς που σχετίζονται με την συντήρηση των αεροσκαφών:

- Εκτελεί σύμφωνα με τις προδιαγραφές εργασίες συντήρησης και επισκευής συστημάτων και υποσυστημάτων αεροσκαφών.
- Εφαρμόζει τα μέτρα ασφάλειας που απαιτούνται για την εκτέλεση των διαδικασιών συντήρησης αεροσκαφών.
- Επιλέγει τον απαιτούμενο εξοπλισμό για την εκτέλεση εργασιών επισκευής και συντήρησης κινητήρων και δομικών τμημάτων του αεροσκάφους.
- Εκτελεί λειτουργικούς ελέγχους συστημάτων αερο-



σκάφους και κινητήρων και πιστοποιεί την πλοϊμότητα και την ασφαλή λειτουργία τους.

Ο απόφοιτος της ειδικότητας μπορεί να αποκτήσει τις παρακάτω «επαγγελματικές άδειες»

- Με την απαιτούμενη προϋπηρεσία
- Μηχανοσυνθέτη Αεροσκαφών (τύπου I)
- Μηχανοτεχνίτη
- Τεχνίτη συστημάτων πέδησης και ανάρτησης
- Τεχνίτη συστημάτων εξαγωγής καυσαερίων (εξατμίσεων-σιγαστήρων)
- Τεχνίτη μοτοσυκλετών και μοτοποδηλάτων
- Τεχνίτη αμαξωμάτων (φανοποιού)
- Τεχνίτη βαφών
- Ηλεκτροτεχνίτη, τεχνίτη οργάνων

Μετά από εξετάσεις στην Υ.Π.Α.

Ο απόφοιτος της ειδικότητας αποκτά δεξιότητες που τον καθιστούν ικανό να εργαστεί σε διάφορους τομείς που σχετίζονται με την συντήρηση των αεροσκαφών.

- Εκτελεί σύμφωνα με τις προδιαγραφές εργασίες συντήρησης και επισκευής συστημάτων και υποσυστημάτων αεροσκαφών.

19

ΕΙΔΙΚΟΤΗΤΑ:

ΕΡΓΑΛΕΙΟΜΗΧΑΝΩΝ CNC

- Οι πτυχιούχοι της ειδικότητας Εργαλειομηχανών CNC θα είναι ικανοί να ασχοληθούν με επιτυχία στην εγκατάσταση, τον χειρισμό, την τεχνική υποστήριξη και την προμήθεια μηχανών κατεργασίας μετάλλων. Μπορούν να απασχοληθούν σε βιομηχανίες ή βιοτεχνίες παραγωγής μεταλλικών αντικειμένων, τεχνικές εταιρείες μηχανολογικών έργων και εγκαταστάσεων, καθώς και ως τεχνίτες συντήρησης και επισκευής μηχανολογικού εξοπλισμού.

20

ΕΙΔΙΚΟΤΗΤΑ:

ΚΤΙΡΙΑΚΩΝ ΕΡΓΩΝ

Οι απόφοιτοι των ΕΠΑ.Σ. ειδικότητας Κτηριακών Έργων μπορούν να εργαστούν ως βοηθητικό προσωπικό:

- Σε κατασκευαστικές εταιρείες
- Σε αντίστοιχες υπηρεσίες του Δημοσίου και των ΟΤΑ
- Σε Τεχνικά γραφεία

Με την καθοδήγηση των μηχανικών μπορούν να μετέχουν στην κατασκευή και στην παρακολούθηση τμημάτων τεχνικών έργων.



21

ΕΙΔΙΚΟΤΗΤΑ: ΤΕΧΝΙΤΩΝ

ΗΛΕΚΤΡΟΛΟΓΙΚΩΝ ΕΡΓΑΣΙΩΝ

Οι πτυχιούχοι της ειδικότητας Τεχνιτών Ηλεκτρολογικών Εργασιών θα είναι ικανοί να υλοποιούν, ελέγχουν και συντηρούν μια ηλεκτρολογική εγκατάσταση χαμηλής τάσης (οικίας, επαγγελματικού χώρου) καθώς και να επιδιορθώνουν ηλεκτρικές οικιακές συσκευές.

22

ΕΙΔΙΚΟΤΗΤΑ: ΖΩΟΤΕΧΝΙΑΣ

Ο απόφοιτος αναμένεται να εκτελεί τα παρακάτω επαγγελματικά έργα:

- Να διακρίνει τις κυριότερες φυλές ή τα υβρίδια που εκτρέφονται κατά κλάδο της ζωικής παραγωγής και να τις/τα συνδέει με τις παραγωγικές τους ικανότητες.
- Να αναγνωρίζει τα διάφορα παραγωγικά στάδια και τον βιολογικό κύκλο των κατά κλάδο εκτρεφόμενων ειδών. Για τα θηλαστικά (κυοφορία, τοκετός-γαλακτοπαραγωγή, ανάπτυξη, πάχυνση κ.λ.π.), τα πτηνά (επάωση-εκκόλαψη, ανάπτυξη, αυγοπαραγωγή ή κρεοπαραγωγή), τα ψάρια (επάωση-εκκόλαψη, ανάπτυξη, πάχυνση), τη μέλισσα, τον μεταξοσκώληκα, τα σαλιγκάρια και τα λοιπά ζώα.
- Να γνωρίζει τα διάφορα συστήματα εκτροφής των κατά κλάδο εκτρεφόμενων ειδών.
- Να εφαρμόζει τη σήμανση των ζώων, όταν και όπου αυτή είναι απαραίτητη.
- Να διακρίνει τις διαφορές εγκαταστάσεις ανάλογα με τη χρήση τους και να κατέχει βασικά στοιχεία για την κατασκευή, λειτουργία και συντήρηση αυτών των εγκαταστάσεων.
- Να διακρίνει και να γνωρίζει τη λειτουργική σημασία ενός αμελκτηρίου, εργαστηρίου τεχνητής σπερματέγχυσης, εκκολαπτηρίου, σφαγίου, ιχθυογεννητικού σταθμού, παρασκευαστηρίου ζωοτροφών, μελισσοκομικού εργαστηρίου, κ.ά., καθώς και τον εξοπλισμό που συνοδεύει τα παραπάνω.
- Να εφαρμόζει τους βασικούς κανόνες διατροφής και υγιεινής μιας εκμετάλλευσης ζωικής παραγωγής (ανάλογα με το είδος της) καθώς και του απαιτούμενου εξοπλισμού κατά περίπτωση.
- Να γνωρίζει τα είδη και τις ποικιλίες των καλλιεργούμενων κτηνοτροφικών φυτών.
- Να γνωρίζει τους τρόπους παρασκευής, συντήρησης και αποθήκευσης των ζωοτροφών.
- Να εφαρμόζει τις εκάστοτε προϋποθέσεις για οικολογική – βιολογική εκτροφή κατά κλάδο ζωικής παραγωγής.
- Να εφαρμόζει τους κανόνες υγιεινής στους χώρους εκτροφής των ζώων, στους χώρους συλλογής των ζωικών προϊόντων και στους χώρους αποθήκευσής τους.
- Να γνωρίζει τις βασικές αρχές διαχείρισης των αποβλήτων και τις επιπτώσεις στο περιβάλλον από την άσκηση της δραστηριότητας της ζωικής παραγωγής.
- Να γνωρίζει τις συνήθεις ασθένειες, τις βασικές αρχές υγιεινής και πρωτογενούς υγειονομικής περίθαλψης.
- Να διακρίνει τις περιπτώσεις εκείνες που καθιστούν αναγκαία την αναζήτηση της βοήθειας εξειδικευμένου επιστήμονα ή τεχνικού για επίλυση προβλημάτων της εκμετάλλευσης.
- Να εκτελεί το καθημερινό πρόγραμμα περιποίησης σε μια εκτροφή υδρόβιων οργανισμών, όσον αφορά τη διατροφή, αλίευση, τυποποίηση και συσκευασία.
- Να παρεμβαίνει σε όλες τις φάσεις ανάπτυξης του μελισσιού και να παρέχει τις κατάλληλες φροντίδες στο μελίσσι.
- Να χειρίζεται τα σύγχρονα και κατάλληλα εργαλεία ενός μελισσοκομικού εργαστηρίου για την παραγωγή όλων των μελισσοκομικών προϊόντων (ξεμέλιασμα και λοιπές εργασίες).
- Να χρησιμοποιεί αυγά μεταξοσκωλήκων και να επιτυγχάνει την εκτροφή των προνυμφών τους
- Να φροντίζει τη σωστή διατροφή των μεταξοσκωλήκων και να εφαρμόζει τα προληπτικά μέτρα υγιεινής στην εκτροφή.

23

ΕΙΔΙΚΟΤΗΤΑ: ΑΓΡΟΤΙΚΩΝ
ΜΗΧΑΝΗΜΑΤΩΝ**Περιγραφή επαγγελματικών δραστηριοτήτων**

Ο απόφοιτος της ειδικότητας αγροτικών μηχανημάτων θα πρέπει:

- Να συντηρεί και να επισκευάζει γεωργικά μηχανήματα.
- Να οργανώνει αποθήκη ανταλλακτικών.
- Να είναι ικανός για την οργάνωση του συνεργείου, να προτείνει βελτιώσεις των γεωργικών μηχανημάτων, να διαβάζει άριστα το μηχανολογικό σχέδιο, κ.λπ..

Επαγγελματικό πεδίο

- Τεχνικός σε συνεργείο επισκευής και συντήρησης γεωργικών μηχανημάτων ή αυτοαπασχολούμενος.
- Τεχνικός υπάλληλος σε κατάστημα εμπορίας γεωργικών μηχανημάτων ή αυτοαπασχολούμενος.
- Τεχνικός υπάλληλος σε αποθήκη πώλησης ανταλλακτικών ή ακόμη και αυτοαπασχολούμενος.
- Υπάλληλος σε οργανισμό ή γεωργική επιχείρηση ή συνεταιρισμό.



24

ΕΙΔΙΚΟΤΗΤΑ: ΧΗΜΙΚΩΝ
ΕΡΓΑΣΤΗΡΙΩΝ ΚΑΙ
ΠΟΙΟΤΙΚΟΥ ΕΛΕΓΧΟΥ ΥΛΙΚΩΝ

Ο απόφοιτος της ειδικότητας είναι ο τεχνικός που:

- Ως βασικό αντικείμενο εργασίας, έχει την εφαρμογή και τη διεκπεραίωση των τεχνικών οδηγιών, προκειμένου να περατωθεί μια χημική ανάλυση ή ο έλεγχος υλικών της βιομηχανίας ή των εργαστηρίων. Εκτελεί τις παρασκευές των διαλυμάτων ή των πρώτων υλών. Πραγματοποιεί τις πάσης φύσεως χημικές αναλύσεις. Καταγράφει τα αποτελέσματα και τα παραδίδει στον υπεύθυνο χημικό επιστήμονα. Αναλαμβάνει πρωτοβουλίες για την ορθή εκτέλεση των οδηγιών στον ποιοτικό έλεγχο των προϊόντων και γενικότερα στην παραγωγή αυτών. Ανήκει στο ειδικευμένο τεχνικό προσωπικό μιας χημικής βιομηχανίας.

- Μερικά για την καλή χρήση και συντήρηση του εργαστηριακού εξοπλισμού.
- Μερικά για την καθαριότητα των χώρων του εργαστηρίου και των μικροοργάνων.
- Παρασκευάζει τα διάφορα διαλύματα, κ.λπ., απαραίτητα για τις εφαρμογές των ασκήσεων.
- Γνωρίζει τις εφαρμογές της ποιοτικής ανάλυσης και ελέγχει την καθαρότητα των πρώτων υλών.
- Εφαρμόζει ποσοτικές μεθόδους προσδιορισμού στοιχείων και ενώσεων.
- Εκτελεί χημικές αναλύσεις με τη χρησιμοποίηση των ειδικών συσκευών.
- Συνεργάζεται με τον υπεύθυνο του εργαστηρίου και της παραγωγής.
- Πραγματοποιεί τους υπολογισμούς της ανάλυσης και αξιολογεί τα αποτελέσματά τους.
- Είναι υπεύθυνος για το αρχείο δειγματοληψιών και αναλύσεων των δειγμάτων.

ΕΙΔΙΚΟΤΗΤΑ:

ΧΗΜΙΚΩΝ ΕΡΓΑΣΤΗΡΙΩΝ

ΤΟΜΕΙΣ ΑΠΑΣΧΟΛΗΣΗΣ

- Σε χημικά αναλυτικά εργαστήρια.
- Στον ποιοτικό έλεγχο πρώτων υλών και προϊόντων της βιομηχανίας.
- Στο δημόσιο ή σε οργανισμούς που έχουν ως αντικείμενο εφαρμογές και αναλύσεις χημείας.
- Σε εταιρείες και ιδρύματα.
- Στην εκπαίδευση ή κατάρτιση ως βοηθητικό εκπαιδευτικό προσωπικό.
- Σε βιομηχανίες και βιοτεχνίες τροφίμων και ποτών.
- Σε βιοχημικά εργαστήρια ως παρασκευαστές.

ΚΑΙ ΠΟΙΟΤΙΚΟΥ ΕΛΕΓΧΟΥ ΥΛΙΚΩΝ

Επαγγελματική σταδιοδρομία:

Ένας Πτυχιούχος Τεχνίτης Αερίων Καυσίμων των ΕΠΑ.Σ. αποκτά πτυχίο με επαγγελματικά δικαιώματα επιπέδου ΙΙΙ (3) και του παρέχεται η δυνατότητα να έχει:

- Άμεση επαγγελματική αποκατάσταση λόγω της συνεχώς αυξανόμενης ζήτησης για νέες εγκαταστάσεις φυσικού αερίου (τουλάχιστον 10.000 νέες εγκαταστάσεις φυσικού αερίου κάθε χρόνο μόνο στο νομό Αττικής).
- Μεγάλη ευχέρεια επιλογής στον τρόπο εργασίας:
 - Ως ελεύθερος επαγγελματίας στον Δημόσιο τομέα και Δ.Ε.Κ.Ο (π.χ. σε εταιρείες διανομής φυσικού αερίου).
 - Στον Ιδιωτικό τομέα (σε εταιρείες κατασκευής και συντήρησης θερμοϋδραυλικών εγκαταστάσεων και εγκαταστάσεων αερίων καυσίμων).
 - Αν το θέλει ακόμη μπορεί να εξασκήσει το επάγγελμα σε οποιαδήποτε χώρα της Ευρωπαϊκής Ένωσης.
- Δυνατότητα επέκτασης σπουδών με επιλογή κατά προτεραιότητα στα Ι.Ε.Κ..

**Επαγγελματικά καθήκοντα:**

Το επάγγελμα του Τεχνίτη Αερίων Καυσίμων (φυσικό αέριο, υγραέριο, βιοαέριο, μικτό καύσιμο) περιλαμβάνει τα εξής κύρια και ειδικά Επαγγελματικά καθήκοντα:

- Κατασκευάζει, ελέγχει και συντηρεί δίκτυα αερίων καυσίμων.
- Εγκαθιστά, ελέγχει και συντηρεί λέβητες, καυστήρες και συσκευές στις οικιακές εγκαταστάσεις αερίων καυσίμων.
- Εγκαθιστά, ελέγχει και συντηρεί λέβητες, καυστήρες και συσκευές στις επαγγελματικές εγκαταστάσεις αερίων καυσίμων.
- Εγκαθιστά, ελέγχει και συντηρεί λέβητες, καυστήρες και συσκευές στις βιομηχανικές εγκαταστάσεις αερίων καυσίμων.
- Εγκαθιστά, ελέγχει και συντηρεί όργανα, αυτοματισμούς και ηλεκτρικά κυκλώματα στις θερμοϋδραυλικές εγκαταστάσεις και τις εγκαταστάσεις αερίων καυσίμων.
- Κατασκευάζει, ελέγχει και συντηρεί συστήματα θερμοϋδραυλικών εγκαταστάσεων.
- Σχεδιάζει θερμοϋδραυλικές εφαρμογές.
- Συντάσσει οικονομικές προσφορές.

26

ΕΙΔΙΚΟΤΗΤΑ: ΞΥΛΟΓΛΥΠΤΙΚΗΣ – ΔΙΑΚΟΣΜΗΤΙΚΗΣ ΕΠΙΠΛΟΥ

- Οι σπουδαστές παρακολουθούν μαθήματα ειδικότητας, όπως Ξυλογλυπτική Τέχνη, Σχεδίαση και Τεχνικές Σχεδίασης, Μηχανήματα και Εργαλεία Ξύλου, Επεξεργασία Επιφανειών - Συνδεσμολογία, Δομή, Ιδιότητες και Τεχνολογία Ξύλου, ενώ διδάσκονται και τη χρήση Η/Υ.
- Οι σπουδαστές εφοδιάζονται άρτια με τεχνικές γνώσεις, εξασκούμενοι πλήρως στις πρακτικές εφαρμογές, ώστε με την αποφοίτησή τους να είναι ικανοί να εργαστούν άμεσα ως ξυλογλύπτες είτε μόνοι τους σε ιδιωτικά εργαστήρια, είτε ως υπάλληλοι τεχνίτες σε ιδιωτικές βιοτεχνίες ξυλόγλυπτων αντικειμένων της διακοσμητικής και επιπλοποιίας.

27

ΕΙΔΙΚΟΤΗΤΑ: ΑΜΠΕΛΟΥΡΓΙΑΣ – ΟΙΝΟΤΕΧΝΙΑΣ

Ο απόφοιτος των ΕΠΑ.Σ. της ειδικότητας Αμπελουργίας – Οινοτεχνίας αποκτά τις παρακάτω γνώσεις:

- Ποια είναι η σχέση της τοποθεσίας που καλλιεργείται ένα αμπέλι και της ποιότητας του σταφυλιού.
- Τί επιτυγχάνεται με την προσθήκη διοξειδίου του θείου στο μούστο κατά τη διαδικασία παραγωγής κόκκινου κρασιού.
- Τις μεθόδους ιδιαίτερης προεργασίας του μούστου κατά τη διαδικασία παραγωγής του άσπρου κρασιού.
- Ποιοι παράγοντες διαφοροποιούν τις κατηγορίες στο κρασί Porto.
- Ποια είναι η διαφορά μεταξύ παλαίωσης – συντήρησης - διατήρησης του κρασιού.
- Ποιες πληροφορίες μας δίνουν τα στοιχεία της ετικέτας της φιάλης του κρασιού.
- Ποιες προϋποθέσεις πρέπει να διαθέτει ο χώρος αποθήκευσης κρασιών (κάβα).
- Ποια είναι τα κύρια στοιχεία που χαρακτηρίζουν ένα κρασί.
- Ποιες είναι οι κυριότερες ασθένειες του κρασιού.
- Τί προσδιορίζουν οι ενδείξεις Grand Reserve και Cava.
- Ποια είναι τα χαρακτηριστικά των κρασιών ονομασίας προέλευσης (V.Q.P.R.D).
- Ποια ελληνικά κρασιά χαρακτηρίζονται από τη νομοθεσία Ο.Π.Ε και ποια Ο.Π.Α.Π..
- Πώς πρέπει να ταξινομούνται τα κρασιά στην αποθήκη και πώς πρέπει να γίνεται η παρακολούθησή τους.
- Ποιες είναι οι θερμοκρασίες σερβιρίσματος των κρασιών.
- Πώς πρέπει να γίνεται η μετάγγιση και τι επιτυγχάνεται με αυτή.

28

ΕΙΔΙΚΟΤΗΤΑ:

ΘΕΡΜΟΚΗΠΙΑΚΩΝ

ΚΑΤΑΣΚΕΥΩΝ ΚΑΙ

ΚΑΛΛΙΕΡΓΕΙΩΝ

Η ειδικότητα των θερμοκηπιακών κατασκευών και καλλιεργειών παρέχει τη δυνατότητα για:

- Απόκτηση βασικής γνώσης σχετικά με τα συστήματα και τον εξοπλισμό των θερμοκηπίων.
- Ανάπτυξη αναγκαίων γεωργικών δεξιοτήτων.
- Απόκτηση βασικών αρχών λειτουργίας και αξιοποίησης των γεωργικών ελκυστήρων και μηχανημάτων.
- Εξοικείωση με τα ιδιαίτερα χαρακτηριστικά της γεωργικής επιχειρηματικότητας και τις θεσμικές μορφές οργάνωσης των γεωργικών επιχειρήσεων.



29

ΕΙΔΙΚΟΤΗΤΑ:

ΔΕΝΔΡΟΚΟΜΙΑΣ

Η ειδικότητα της Δενδροκομίας παρέχει στον απόφοιτο τη δυνατότητα να:

- Αναπτύξει τις δενδροκομικές γνώσεις και δεξιότητες.
- Αντιληφθεί τη σημασία που έχει η παραγωγή πολλαπλασιαστικού υλικού.
- Γνωρίζει πτυχές της σύγχρονης επιχειρηματικής πρακτικής.
- Γνωρίζει τη σημασία του βιολογικού τρόπου παραγωγής αγροτικών προϊόντων.
- Γνωρίζει τον κτιριολογικό και μηχανολογικό εξοπλισμό των δενδροκομικών εγκαταστάσεων και βιομηχανιών.

30

ΕΙΔΙΚΟΤΗΤΑ: ΓΑΛΑΚΤΟΚΟΜΙΑΣ

- ΤΥΡΟΚΟΜΙΑΣ

- Οι σπουδαστές παρακολουθούν εξειδικευμένα μαθήματα όπως Τεχνολογία Γάλακτος, Χαρακτηριστικά και Ιδιότητες του Γάλακτος, Εργασιακό Περιβάλλον, Γεωργική Οικονομία και Παραγωγή. Κατά τη διάρκεια των σπουδών εκπαιδεύονται στην Υγιεινή και Ασφάλεια των Τροφίμων, στον Εξοπλισμό Γεωργικών Βιομηχανιών Γάλακτος, καθώς και στη χρήση Ηλεκτρονικών Υπολογιστών.
- Οι σπουδαστές, όταν αποφοιτήσουν είναι έτοιμοι να απασχοληθούν στη βιομηχανία γάλακτος και να στελεχώσουν με επιτυχία οποιαδήποτε μονάδα παραγωγής γαλακτοκομικών προϊόντων ή και να ιδρύσουν δική τους μονάδα.



31

ΕΙΔΙΚΟΤΗΤΑ:

ΞΕΝΟΔΟΧΕΙΑΚΩΝ ΚΑΙ

ΕΠΙΣΙΤΙΣΤΙΚΩΝ ΥΠΗΡΕΣΙΩΝ

Οι απόφοιτοι των ΕΠΑ.Σ. ειδικότητας Ξενοδοχειακών και Επισιτιστικών Υπηρεσιών μπορούν να εργαστούν:

- Στον ιδιωτικό τομέα (ξενοδοχεία, εστιατόρια, ζαχαροπλαστεία, κ.ά.).
- Σε κρατικά ιδρύματα.
- Σε εργοστάσια παραγωγής, μεταποίησης και διάθεσης φαγητών και ποτών.

32

ΕΙΔΙΚΟΤΗΤΑ:

ΜΑΓΕΙΡΙΚΗΣ ΤΕΧΝΗΣ

ΤΟΜΕΙΣ ΑΠΑΣΧΟΛΗΣΗΣ

Ο απόφοιτος της ειδικότητας Μαγειρικής Τέχνης (Chef), είναι ικανός να:

- Απασχοληθεί σε Επιχειρήσεις Ξενοδοχειακής και Επισιτιστικής μορφής και δομής, τόσο στον Ιδιωτικό όσο και στο Δημόσιο τομέα. Με τις αποκτημένες γνώσεις μπορεί να αναλάβει υπεύθυνα την οργάνωση και τη λειτουργία μιας σύγχρονης κουζίνας, ανεξαρτήτως μεγέθους και τύπου. Η ειδικότητα Μαγειρικής Τέχνης έρχεται σαν αρωγός των αναγκών των Επιχειρήσεων του επισιτιστικού χώρου, να καλύψει τα κενά με στελέχη ικανά να ανταπεξέλθουν στις απαιτήσεις της αγοράς.

Οι επιχειρήσεις αυτές του επισιτιστικού χώρου είναι:

1. Εστιατόρια Ξενοδοχειακών Επιχειρήσεων (κλασικά εστιατόρια, ειδικά εστιατόρια, καφετέριες, Grill rooms, κ.λπ.).
2. Εστιατόρια ως ανεξάρτητες επιχειρήσεις (κλασικά εστιατόρια, ταβέρνες, καφετέριες, πιτσαρίες, ταχυφαγεία, κ.λπ.).



3. Εστιατόρια βιομηχανικών μονάδων ή εμπορικών πολυκαταστημάτων.
4. Εστιατόρια σχολείων, νοσοκομείων, ιδρυμάτων.
5. Εστιατόρια μονάδων των Ενόπλων Δυνάμεων.
6. Εστιατόρια μεταφορικών μέσων (τρένων, κρουαζιερόπλοιων, πλοίων ακτοπλοΐας κ.λπ.).
7. Υπηρεσίες κοινωνικών εκδηλώσεων (outside catering).

- Να αναλάβει επίσης, τη διοίκηση μεσαίων ή μεγάλων επισιτιστικών επιχειρήσεων, είτε με εξαρτημένη σχέση εργασίας είτε αυτόνομα. Το άτομο βασιζόμενο στις εντολές εργασίας, της επισιτιστικής επιχείρησης και λαμβάνοντας υπόψη τους κανόνες της ειδικότητας της Μαγειρικής Τέχνης, όπως επίσης τις αρχές της οργάνωσης και της διοίκησης των επιχειρήσεων, πραγματοποιεί υπεύθυνα τις ακόλουθες δραστηριότητες:

1. Την παρασκευή των εδεσμάτων κάθε μορφής και ποικιλίας.
2. Τον ποιοτικό έλεγχο, τη συντήρηση και την αξιοποίηση των τροφίμων.
3. Την υγιεινή των τροφίμων.
4. Την οργάνωση και τη διοίκηση της κουζίνας.
5. Τον τεμαχισμό των κρεάτων, των πουλερικών, των ψαριών και των θαλασσινών.
6. Προετοιμασία αυτών και τη χρήση κάθε τεμαχίου.
7. Τη σύνθεση του μενού με βάση τις αγορανομικές διατάξεις και τους κανόνες της γαστρονομίας.
8. Τη διακόσμηση και παρουσίαση των εδεσμάτων
9. Την παρασκευή των επιδορπίων (γλυκών, παγωτών, αρτοσκευασμάτων) με βάση τη ζαχαροπλαστική τέχνη.



33

ΕΙΔΙΚΟΤΗΤΑ:

ΖΑΧΑΡΟΠΛΑΣΤΙΚΗΣ ΤΕΧΝΗΣ

Ο Απόφοιτος της ειδικότητας Ζαχαροπλαστικής Τένης καλείται να αναδείξει το ταλέντο του, όχι μόνο ως προς την γεύση, αλλά και ως προς την εξαιρετική εμφάνιση των προϊόντων που παρασκευάζει. Είναι ένας επαγγελματίας με πολλαπλές επιλογές.

Ο Απόφοιτος της ειδικότητας Ζαχαροπλαστικής μπορεί να εργαστεί σε:

- Ζαχαροπλαστεία
- Φούρνους
- Βιομηχανίες παραγωγής αρτοσκευασμάτων και γλυκών
- Εστιατόρια
- Κρουαζιερόπλοια και σκάφη αναψυχής
- Επίσης, ως επιχειρηματίας ανοίγοντας την δική του επιχείρηση



