



ΓΡΑΦΕΙΟ
ΔΙΑΣΥΝΔΕΣΗΣ

Μελέτη Απορρόφησης Αποφοίτων

Τμήμα Ηλεκτρονικής

Μελέτη Απορρόφησης Αποφοίτων

Τμήμα Ηλεκτρονικής

Γραφείο Διασύνδεσης Α.Τ.Ε.Ι. Θεσσαλονίκης

Κύρια Ομάδα υλοποίησης μελέτης:

Επιστημονικός Υπεύθυνος: Βασίλειος Κώστογλου, Αν. Καθηγητής ΑΤΕΙ-Θ

Υπεύθυνος υλοποίησης: Μιχαήλ Βασιλακόπουλος, Αν. Καθηγητής ΑΤΕΙ-Θ

Αναλυτής: Κων/νος Ζαφειρόπουλος, Επ. Καθηγητής ΤΕΙ Σερρών

Αξιολογητής: Λάζαρος Τσικριτζής, Επ. Καθηγητής ΤΕΙ Δυτικής Μακεδονίας

Τεχνική υποστήριξη:

Προγραμματίστρια: Μαρία Μουρατίδου, Πληροφορικός

Διαχειριστής διακομιστή: Στέφανος Χαρχαλάκης, Πληροφορικός

Πραγματοποίηση συνεντεύξεων:

Ανδρέου Σπύρος, Φοιτητής ΑΤΕΙ-Θ

Βαγενά Ευαγγελία, Φοιτήτρια ΑΤΕΙ-Θ

Γεωργακοπούλου Δωροθέα, Φοιτήτρια ΑΤΕΙ-Θ

Παλούκης Σπύρος, Πληροφορικός

Σιάκας Ερρίκος, Πληροφορικός

Σωτηρόπουλος Λεωνίδας, Φοιτητής ΑΤΕΙ-Θ

Τσιτουρίδου Σοφία, Υπάλληλος Γραφείου Διασύνδεσης

Τσουπούρογλου Ηρακλής, Φοιτητής ΑΤΕΙ-Θ

Τίτλος έργου:

«Λειτουργία και περαιτέρω ανάπτυξη του Γραφείου Διασύνδεσης του Τ.Ε.Ι. Θεσσαλονίκης»

Υπόέργο:

«Μελέτες Απορρόφησης Αποφοίτων του ΤΕΙ Θεσσαλονίκης»

© 2007

Αλεξάνδρειο ΤΕΙ Θεσσαλονίκης

Γραφείο Διασύνδεσης

Τ.Θ. 141, Τ.Κ. 574 00 Θεσσαλονίκη

Τηλ.: 2310 791.480/1, 2310 795.505/6

Fax: 2310 791.482

URL: <http://www.career.teithe.gr>

E-mail: career@admin.teithe.gr

ΠΕΡΙΕΧΟΜΕΝΑ

1. ΕΙΣΑΓΩΓΗ

2. ΜΕΘΟΔΟΛΟΓΙΑ

2.1 ΜΕΘΟΔΟΛΟΓΙΑ ΕΡΕΥΝΑΣ

2.2 ΜΕΘΟΔΟΛΟΓΙΑ ΣΤΑΤΙΣΤΙΚΗΣ ΑΝΑΛΥΣΗΣ

3. ΣΤΑΤΙΣΤΙΚΗ ΑΝΑΛΥΣΗ

3.1 ΠΡΟΣΩΠΙΚΑ ΣΤΟΙΧΕΙΑ ΑΠΟΦΟΙΤΟΥ

3.2 ΣΤΟΙΧΕΙΑ ΕΚΠΑΙΔΕΥΣΗΣ

3.3 ΣΤΟΙΧΕΙΑ ΑΠΑΣΧΟΛΗΣΗΣ

3.4 ΑΠΑΣΧΟΛΟΥΜΕΝΟΣ ΜΙΣΘΩΤΟΣ

3.5 ΑΥΤΟΑΠΑΣΧΟΛΟΥΜΕΝΟΣ

3.6 ΑΝΕΡΓΟΣ

3.7 ΛΕΡΓΟΣ

3.8 ΣΥΣΧΕΤΙΣΕΙΣ ΤΩΝ ΜΕΤΑΒΛΗΤΩΝ

4. ΣΥΜΠΕΡΑΣΜΑΤΑ

ΠΑΡΑΡΤΗΜΑ Α: ΕΡΩΤΗΜΑΤΟΛΟΓΙΟ

1. ΕΙΣΑΓΩΓΗ

Η μελέτη αυτή είναι μέρος μιας σειράς 20 μελετών / ερευνών για ισάριθμα τμήματα του Αλεξάνδρειου ΤΕΙ Θεσσαλονίκης (ΑΤΕΙ-Θ) και εντάσσεται στην παρακολούθηση από το οικείο Γραφείο Διασύνδεσης (ΓΔ) των αποφοίτων του ιδρύματος μετά την αποφοίτησή τους. Επίσης, στοχεύει στην υποστήριξη των αποφοίτων στην ένταξή τους στην αγορά εργασίας, όπως και στη διαβίου επαγγελματική τους πορεία, στα πλαίσια αλλαγής θέσης εργασίας ή ακόμη και επαγγέλματος.

Το βασικό στοιχείο προς διερεύνηση είναι το ποσοστό απασχόλησης / ετερο-απασχόλησης των αποφοίτων, ή το ποσοστό ανεργίας / αεργίας τους (ποσοτικά στοιχεία), αλλά και ειδικοί στόχοι (ποιοτικά στοιχεία). Στα τελευταία περιλαμβάνεται διερεύνηση στοιχείων:

- εκπαίδευσης του απόφοιτου, όπως
 - πληροφοριακά στοιχεία των σπουδών του στο ΑΤΕΙ-Θ
 - πραγματοποίηση μεταπτυχιακών σπουδών και συσχέτισή τους με τη δυνατότητα του εύρεσης ικανοποιητικής απασχόλησης
 - συμπληρωματικές γνώσεις που έχει αποκτήσει ο απόφοιτος
- απασχόλησης του απόφοιτου, όπως
 - το είδος της απασχόλησής του
 - την αντιστοιχία των σπουδών και απασχόλησής του
 - το βαθμό ικανοποίησής του από την εργασία του, τόσο στο οικονομικό επίπεδο, όσο και σε σχέση με το επίπεδο των γνώσεων του
 - την ικανοποίηση του εργοδότη από αυτόν (όπως την εκτιμά ο απόφοιτος)
 - το ποσοστό ετερο-απασχολούμενων αποφοίτων
 - στοιχεία μεγέθους της επιχείρησης όπου απασχολείται ο απόφοιτος
 - το βαθμό ικανοποίησης των αυτοαπασχολούμενων αποφοίτων
- ανεύρεσης της απασχόλησης του αποφοίτου, όπως
 - τη διαδικασία που ακολούθησε ο απόφοιτος για να βρει την σημερινή του απασχόληση
 - τη χρονική διάρκεια αναμονής για την είσοδο του στην αγορά εργασίας
 - τη χρονική διάρκεια αναζήτησης μεταξύ της προηγούμενης και της σημερινής του απασχόλησης
 - τη διερεύνηση δυνατοτήτων χρηματοδότησης της αυτό-απασχόλησης
- ανεργίας – αεργίας του αποφοίτου, όπως
 - το χρονικό διάστημα ανεργίας του μετά το πτυχίο
 - την ύπαρξη ή όχι προηγούμενης εργασιακής εμπειρίας του
 - το είδος εργασίας που αναζητά, ως προς τη συνάφεια με το αντικείμενο των σπουδών του
 - τις ενέργειες που κάνει ο άνεργος για να βρει απασχόληση

- την εκτίμησή του όσον αφορά τους λόγους για τους οποίους είναι άνεργος
- το ποσοστό και τις πιθανές αιτίες της αεργίας των αποφοίτων.

Με εργαλείο τα παραπάνω στοιχεία, επιχειρείται η εξαγωγή συμπερασμάτων και η απάντηση ερωτημάτων όσον αφορά σε ζητήματα, όπως

- στην επαγγελματική κατάσταση των αποφοίτων
- στις απόψεις και πρακτικές των αποφοίτων σε σχέση με το επάγγελμα τους και στην αποτελεσματικότητα της διαδικασίας εύρεσης εργασίας που αυτοί επιλέγουν
- στις δυνατότητες απασχόλησης ανά γεωγραφική περιοχή, ή ανά φύλο
- στο περιεχόμενο των σπουδών και την επάρκειά του σε σχέση με τις ανάγκες της αγοράς εργασίας.

Ο πληθυσμός της έρευνας αποτελείται από τους αποφοίτους από αποφοίτησαν από το 1997 μέχρι και το 2001. Η επιλογή της περιόδου αυτής επιτρέπει

- τη διερεύνηση του ποσοστού των αποφοίτων που πραγματοποίησε μεταπτυχιακές σπουδές αμέσως μετά την απόκτηση του πτυχίου
- τη μελέτη της απορρόφησης των ανδρών αποφοίτων μετά το χρόνο της στρατιωτικής τους θητείας, που στις περισσότερες περιπτώσεις ακολουθεί σύντομα μετά την ολοκλήρωση των σπουδών
- ένα συμβιβασμό (αντιστάθμισμα) μεταξύ
 - της μελέτης της απορρόφησης στη διάρκεια ενός ικανού για την ανεύρεση εργασίας διαστήματος μετά την ολοκλήρωση των σπουδών, και
 - της μελέτης σχετικά πρόσφατων πληθυσμών αποφοίτων.

Για την διεξαγωγή της έρευνας η συλλογή των πρωτογενών στοιχείων έγινε με δημοσκοπήσεις μέσω τηλεφωνικών συνεντεύξεων. Για την κατάρτιση του δείγματος, διενεργήθηκε στρωματοποίηση των αποφοίτων ανά τμήμα, έτος αποφοίτησης και φύλο και στη συνέχεια επιλέχθηκαν οι απόφοιτοι με τυχαία δειγματοληψία, έτσι ώστε να καλυφθεί όσο το δυνατόν πιο αντιπροσωπευτικά ο υπό εξέταση πληθυσμός. Το μέγεθος του δείγματος που αφορά στους απόφοιτους Ηλεκτρονικής είναι 95 άτομα. Οι απαντήσεις τους αναλύονται τόσο περιγραφικά όσο και με τεχνικές αναλυτικής στατιστικής (στατιστικοί έλεγχοι).

2. ΜΕΘΟΔΟΛΟΓΙΑ

2.1 ΜΕΘΟΔΟΛΟΓΙΑ ΕΡΕΥΝΑΣ

Στην ενότητα αυτή, γίνεται μια περιγραφή των ενεργειών που πραγματοποιήθηκαν για τη διενέργεια της έρευνας.

Για την άντληση των στοιχείων επικοινωνίας με τους αποφοίτους, χρησιμοποιήθηκε η Βάση Δεδομένων που τηρείται στο ΓΔ του ΑΤΕΙ-Θ και η οποία στηρίζεται στο Σύστημα Διαχείρισης Βάσεων Δεδομένων Oracle. Έγινε εξαγωγή των δεδομένων των αποφοίτων των ετών από το 1997 μέχρι και το 2001 και των 20 τμημάτων από την Oracle σε αρχείο συμβατό με το Microsoft Excel.

Κατόπιν, διενεργήθηκε μετάπτωση των δεδομένων αυτών σε αρχείο συμβατό με την Microsoft Access, πραγματοποιήθηκαν ημιαυτόματοι έλεγχοι των δεδομένων αυτών ως προς τη συνέπεια σειράς χαρακτηριστικών (π.χ. έτος γέννησης σε σχέση με το έτος αποφοίτησης) και απορρίφθηκαν δεδομένα με προφανή λάθη. Ως αποτέλεσμα της διαδικασίας αυτής προέκυψε αρχείο 5558 αποφοίτων συνολικά (και για τα 20 τμήματα). Στη συνέχεια πραγματοποιήθηκε στρωματοποίηση των δεδομένων ανά τμήμα, έτος και φύλλο και σε κάθε στρώμα αναδιατάχθηκαν τα στοιχεία με τυχαίο τρόπο.

Αξιοποιήθηκε ερωτηματολόγιο που καταρτίστηκε από την πιλοτική μελέτη της Οριζόντιας Δράσης των ΓΔ των ΤΕΙ της χώρας. Στο ερωτηματολόγιο αυτό έγιναν μικρές προσαρμογές στο περιεχόμενο και στη μορφοποίηση και καταρτίστηκε η οριστική μορφή του για τη διεξαγωγή της έρευνας.

Παράλληλα, σχεδιάστηκε και υλοποιήθηκε εφαρμογή με σύγχρονο γραφικό περιβάλλον επικοινωνίας με το χρήστη, για την αποτελεσματική καταχώριση των ερωτηματολογίων. Η καταχώριση δεδομένων στην εφαρμογή γίνεται με φόρμες που έχουν την ίδια μορφή με τις σελίδες του ερωτηματολογίου, ενώ γίνεται αυτόματος έλεγχος ορισμένων επιλογών και αυτόματη συμπλήρωση σειράς πεδίων, με άντληση δεδομένων από το αρχείο των 5558 αποφοίτων. Ως αποτέλεσμα, η καταχώριση των δεδομένων στην εφαρμογή μπορεί να γίνει με υψηλή ταχύτητα και με πολύ μειωμένο ποσοστό λαθών. Η χρήση αυτής της εφαρμογής αποτέλεσε καθοριστικό παράγοντα για την ταχεία, οργανωμένη και ορθή διεξαγωγή της έρευνας. Επιπλέον, έγιναν οι κατάλληλες ενέργειες ρυθμίσεων του εταιρικού διακομιστή (intranet server) όπου στεγάστηκε η εφαρμογή, προετοιμάστηκαν τρεις Η/Υ πελάτες (τερματικά) στο ΓΔ από τους οποίους έγινε η χρήση της εφαρμογής, ορίστηκαν δικαιώματα πρόσβασης στο διακομιστή και κωδικοί πρόσβασης στην εφαρμογή (πολιτική ασφάλειας), ώστε να εξασφαλιστεί η αποτροπή μη εγκεκριμένης πρόσβασης στην εφαρμογή και τέλος δημιουργήθηκε και υλοποιήθηκε πολιτική αυτοματοποιημένης λήψης αντιγράφων ασφαλείας κατά τις νυκτερινές ώρες. Το συνολικό σύστημα, το οποίο περιλαμβάνει προστασία από διακοπές ρεύματος, αυτόματο τερματισμό σε περίπτωση παρατεταμένης διακοπής ρεύματος και αυτόματη επανεκκίνηση με την επάνοδο του ρεύματος, λειτούργησε χωρίς κανένα

πρόβλημα καθ' όλη τη διάρκεια των πέντε περίπου μηνών που διήρκεσε η διενέργεια των συνεντεύξεων και η καταχώρισή τους στην εφαρμογή.

Στη συνέχεια πραγματοποιήθηκε πρόσκληση στα πλαίσια του ΑΤΕΙ-Θ (κατά τη διάρκεια μαθημάτων σε φοιτητές, σε ομάδες αποφοίτων, στο προσωπικό του ΓΔ) για εκδήλωση ενδιαφέροντος για τη διενέργεια των συνεντεύξεων και έγινε η επιλογή οκτώ συνεντευκτών μετά από συνεντεύξεις. Παράλληλα, δημιουργήθηκαν αναλυτικές οδηγίες για τους συνεντευκτές και πραγματοποιήθηκε διεξοδική εκπαίδευση των συνεντευκτών τόσο στη χρήση του τηλεφωνικού κέντρου του ΓΔ, όσο και στη διενέργεια των συνεντεύξεων, με έμφαση στην αρχική προσέγγιση του αποφοίτου ώστε να δεχθεί να δώσει τη συνέντευξη, αλλά και στη χρήση της εφαρμογής καταχώρισης των συμπληρωμένων ερωτηματολογίων.

Στη συνέχεια, δημιουργήθηκε και εκτυπώθηκε η στρωματοποιημένη και τυχαιοποιημένη αναφορά των 5558 αποφοίτων και ορίστηκαν οι επιδιωκόμενοι στόχοι δείγματος (επιτυχώς συμπληρωμένων ερωτηματολογίων) ανά τμήμα, έτος αποφοίτησης και φύλλο. Λήφθηκε μέριμνα ώστε το δείγμα για κάθε τμήμα να προσεγγίζει στο 26-30% του συνολικού αριθμού αποφοίτων του τμήματος για το μελετώμενο διάστημα και σε κάθε περίπτωση να μην είναι μικρότερο των 50 αποφοίτων.

Στο επόμενο στάδιο, ρυθμίστηκαν διαδικαστικά ζητήματα και πραγματοποιήθηκε η διενέργεια των συνεντεύξεων και η καταχώριση των συμπληρωμένων ερωτηματολογίων στην εφαρμογή από τους συνεντευκτές για ένα διάστημα 5 περίπου μηνών. Κατά τη διενέργεια των συνεντεύξεων υπήρχε συχνή επικοινωνία του συντονιστή με τους συνεντευκτές.

Μετά την επίτευξη του στόχου συνεντεύξεων, την καταχώριση των ερωτηματολογίων και την επαλήθευση της καταχώρισης για κάθε τμήμα, οι συνεντευκτές παρέδιδαν το έντυπο και ηλεκτρονικό υλικό στο συντονιστή, ο οποίος, μετά από έλεγχο της συνέπειας της δεδομένων, τα εξήγαγε από την εφαρμογή σε αρχείο συμβατό το Microsoft Excel, το οποίο και παρέδιδε στον στατιστικό αναλυτή. Ο στατιστικός αναλυτής, κάνοντας χρήση του ειδικού στατιστικού πακέτου SPSS (Statistical Package for the Social Sciences), προχώρησε στην επεξεργασία του δείγματος, όπως περιγράφεται στην επόμενη ενότητα.

2.2. ΜΕΘΟΔΟΛΟΓΙΑ ΣΤΑΤΙΣΤΙΚΗΣ ΑΝΑΛΥΣΗΣ

Οι απαντήσεις των αποφοίτων αναλύθηκαν τόσο περιγραφικά όσο και με τεχνικές στατιστικής συμπερασματολογίας. Στα πλαίσια αυτά, παρουσιάζονται τα περιγραφικά στατιστικά για όλες της ερωτήσεις του ερωτηματολογίου. Δίνονται κυρίως πίνακες συχνοτήτων που σε μερικές περιπτώσεις και ανάλογα με το ενδιαφέρον της κάθε ερώτησης, συνοδεύονται από γραφικές παραστάσεις. Επιπλέον για τις ποσοτικές μεταβλητές της έρευνας (όπως τα χρονικά διαστήματα μέχρι την εύρεση εργασίας), δίνονται μέσοι όροι, τυπικές αποκλίσεις, ελάχιστες και μέγιστες τιμές.

Στη συνέχεια διερευνώνται οι συσχετίσεις των μεταβλητών. Αυτό γίνεται με χρήση

στατιστικών τεχνικών της επαγωγικής στατιστικής. Ανάλογα με το είδος των δεδομένων και το είδος των μεταβλητών, χρησιμοποιούνται:

- Πίνακες συνάφειας και ο δείκτης V του Cramer, που είναι παράγωγος του στατιστικού χ^2 . Η επιλογή του στατιστικού V αντί του χ^2 ελέγχου οφείλεται στο ότι ανά τμήμα οι εγγραφές του κάθε αρχείου είναι λίγες. Ο μικρός όγκος των στοιχείων δεν επιτρέπει την ασφαλή εξαγωγή στατιστικά σημαντικών συμπερασμάτων. Το στατιστικό V του Cramer δεν επηρεάζεται από το μέγεθος του πίνακα συνάφειας ενώ είναι άμεσα ερμηνεύσιμο αφού η μέγιστη τιμή είναι η μονάδα. Αυτή η τιμή αποτελεί ένδειξη υψηλής συσχέτισης μεταξύ των υπό εξέταση μεταβλητών. Τιμές του V που είναι μεγαλύτερες από 0,25 θεωρούνται κατά σύμβαση σημαντικές. Δεν ελέγχεται η στατιστική σημαντικότητα των τιμών επειδή αυτή προέρχεται από την αντίστοιχη τιμή του χ^2 ελέγχου, και για τον λόγο που αναφέρθηκε στην αρχή κάτι τέτοιο θα ήταν επισφαλές.
- Συντελεστές συσχέτισης του Spearman, για να υπολογιστεί η συσχέτιση μεταξύ μεταβλητών που είναι τουλάχιστον διάταξης (ordinal). Ο συντελεστής παίρνει τιμές από -1 έως 1 και χρησιμοποιείται επικουρικά στην ανάλυση μαζί με τις υπόλοιπες τεχνικές.

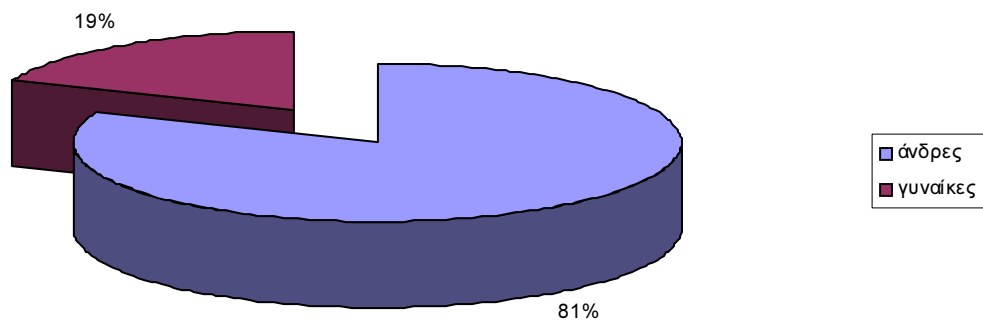
3. ΣΤΑΤΙΣΤΙΚΗ ΑΝΑΛΥΣΗ

3.1 ΠΡΟΣΩΠΙΚΑ ΣΤΟΙΧΕΙΑ ΑΠΟΦΟΙΤΟΥ

Στον Πίνακα 1 και το Σχήμα 1 παρουσιάζεται η κατανομή του φύλου των αποφοίτων. Οκτώ στους δέκα αποφοίτους είναι άνδρες.

Πίνακας 1: Φύλο αποφοίτων (Α4)

	Συχνότητα	Ποσοστό
άνδρες	77	81,1
γυναίκες	18	18,9
Σύνολο	95	100,0



Σχήμα1: Φύλο αποφοίτων (Α4).

Πίνακας 2: Έτος γέννησης αποφοίτων (Α5α)

	Συχνότητα	Ποσοστό
1952	1	1,1
1957	1	1,1
1964	1	1,1
1967	1	1,1
1968	3	3,2
1969	2	2,1
1970	4	4,2
1971	8	8,4
1972	13	13,7
1973	5	5,3
1974	18	18,9
1975	13	13,7
1976	9	9,5
1977	10	10,5
1978	3	3,2
1979	3	3,2
Σύνολο	95	100,0

Στον Πίνακα 2 παρουσιάζονται οι χρονολογίες γέννησης των αποφοίτων. Το εύρος των ηλικιών είναι μεγάλο και οι χρονολογίες γέννησης των αποφοίτων κυμαίνονται από το 1952 έως το 1979 αλλά υψηλότερη συγκέντρωση αποφοίτων σημειώνεται στις χρονιές από το 1971 έως το 1977.

Πίνακας 3: Τόπος Καταγωγής αποφοίτων (Α5β)

Νομός	Συχνότητα	Ποσοστό
Δε δηλώθηκε	1	1,1
Αιτωλοακαρνανίας	1	1,1
Αττικής	5	5,3
Έβρου	6	6,3
Εξωτερικό	8	8,4
Εύβοιας	1	1,1
Ηλείας	1	1,1
Ημαθίας	1	1,1
Θεσσαλονίκης	45	47,4
Ιωαννίνων	1	1,1
Καβάλας	4	4,2
Καστοριάς	1	1,1
Κοζάνης	6	6,3
Λαμίας	1	1,1
Πέλλας	5	5,3
Περίας	1	1,1
Ροδόπης	1	1,1
Σερρών	1	1,1
Φλώρινας	3	3,2
Χανίων	2	2,1
Σύνολο	95	100,0

Στον Πίνακα 3 περιγράφεται η κατανομή του τύπου καταγωγής των αποφοίτων. Το 47,4% κατάγεται από το Νομό Θεσσαλονίκης ενώ το 8,4% από χώρες του εξωτερικού. Το Τμήμα προσελκύει επίσης σπουδαστές από την Αττική, τη Στερεά Ελλάδα, την Πελοπόννησο και τα νησιά, ενώ σημαντικό είναι το ποσοστό σπουδαστών από τη Βόρεια Ελλάδα.

Πίνακας 4: Οικογενειακή Κατάσταση αποφοίτων (Α6)

	Συχνότητα	Ποσοστό
ανύπαντρος	52	54,7
παντρεμένος	43	45,3
Σύνολο	95	100,0

Στον Πίνακα 4 παρουσιάζεται η κατανομή της οικογενειακής κατάστασης των αποφοίτων. Το 45,3% των αποφοίτων είναι παντρεμένοι.

Πίνακας 5: Αριθμός παιδιών των αποφοίτων (Α7)

	Συχνότητα	Ποσοστό
0	71	74,7
1	12	12,6
2	10	10,5
3	2	2,1
Σύνολο	95	100,0

Στον Πίνακα 5 παρουσιάζεται η κατανομή του αριθμού παιδιών των αποφοίτων. Σχεδόν τα τρία τέταρτα των αποφοίτων δεν έχουν παιδιά, ενώ το 12,6% έχει ένα παιδί. Ένας στους δέκα απόφοιτους έχει δύο παιδιά. Το 2,1% έχει τρία παιδιά.

Στους Πίνακες 6 και 7 παρουσιάζεται η κατανομή των αποφοίτων σε σχέση με τον τόπο κατοικίας τους. Ο Πίνακας 7 παρουσιάζει την κατανομή ανά νομό ενώ ο Πίνακας 6 δίνει την κατανομή σε ευρείες περιοχές: Αθήνα, Θεσσαλονίκη, Μεγάλα αστικά κέντρα, Μικρές πόλεις, Χωριά και κωμοπόλεις.

Από τον Πίνακα 6 γίνεται φανερό ότι περίπου 2,1% των αποφοίτων μένουν στην Αθήνα. Το 64,2% των αποφοίτων κατοικούν στη Θεσσαλονίκη, το 16,8% κατοικούν σε άλλα μεγάλα αστικά κέντρα. Το 9,5% διαμένει σε μικρές πόλεις και τέλος το 7,4% κατοικεί σε χωριά και κωμοπόλεις. Γίνεται φανερό ότι κυρίως η Θεσσαλονίκη και τα μεγάλα αστικά κέντρα προσελκύουν μεγάλο μέρος των αποφοίτων.

Ο Πίνακας 7 συμπληρώνει την εικόνα του Πίνακα 6. Το 67,4% των αποφοίτων κατοικούν στο νομό Θεσσαλονίκης. Οι απόφοιτοι κατοικούν κύρια σε νομούς της Β. Ελλάδας.

Πίνακας 6: Τόπος κατοικίας αποφοίτων (κατηγοριοποιημένες τιμές)

	Συχνότητα	Ποσοστό
Αθήνα	2	2,1
Θεσσαλονίκη	61	64,2
Μεγάλα αστικά κέντρα	16	16,8
Μικρές πόλεις	9	9,5
Χωριά και κωμοπόλεις	7	7,4
Σύνολο	95	100,0

Πίνακας 7: Τόπος κατοικίας αποφοίτων (Α10.β)

Νομός	Συχνότητα	Ποσοστό
Αιτωλοακαρνανίας	1	1,1
Αττικής	2	2,1
Έβρου	3	3,2
Εύβοιας	1	1,1
Ημαθίας	1	1,1
Θεσσαλονίκης	64	67,4
Καβάλας	3	3,2
Καστοριάς	1	1,1
Κοζάνης	6	6,3
Ξάνθης	1	1,1
Πέλλας	4	4,2
Περίας	2	2,1
Σερρών	1	1,1
Φθιώτιδας	1	1,1
Φλώρινας	3	3,2
Χαλκιδικής	1	1,1
Σύνολο	95	100,0

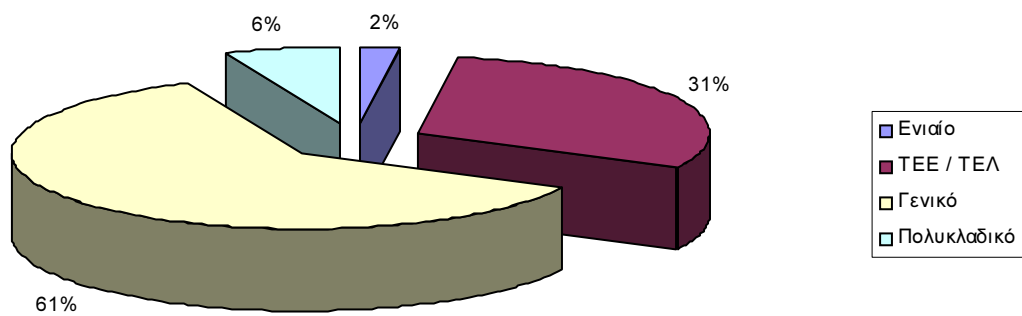
3.2 ΣΤΟΙΧΕΙΑ ΕΚΠΑΙΔΕΥΣΗΣ

Ο Πίνακας 8 και το Σχήμα 2 περιγράφουν τον τύπο λυκείου αποφοίτησης των ερωτώμενων. Έξι

στους δέκα απόφοιτοι προέρχονται από Γενικό Λύκειο. Τρεις στους δέκα αποφοίτους προέρχονται από ΤΕΕ/ΤΕΛ.

Πίνακας 8: Τύπος Λυκείου Αποφοίτησης των αποφοίτων (B12)

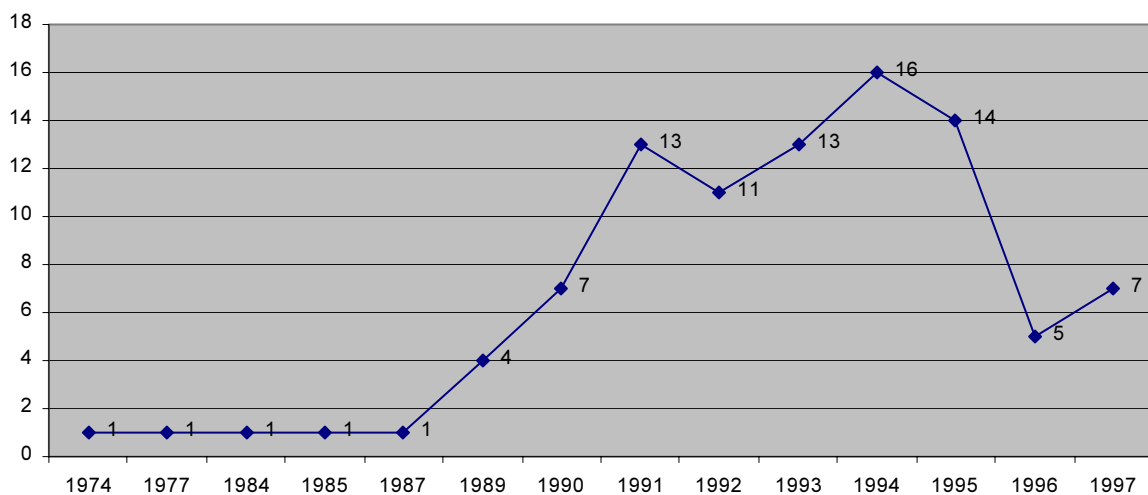
	Συχνότητα	Ποσοστό
Ενιαίο	2	2,1
ΤΕΕ / ΤΕΛ	29	30,5
Γενικό	58	61,1
Πολυκλαδικό	6	6,3
Σύνολο	95	100,0



Σχήμα 2: Τύπος Λυκείου Αποφοίτησης των αποφοίτων (B12)

Πίνακας 9: Έτος Εισαγωγής των αποφοίτων (B15)

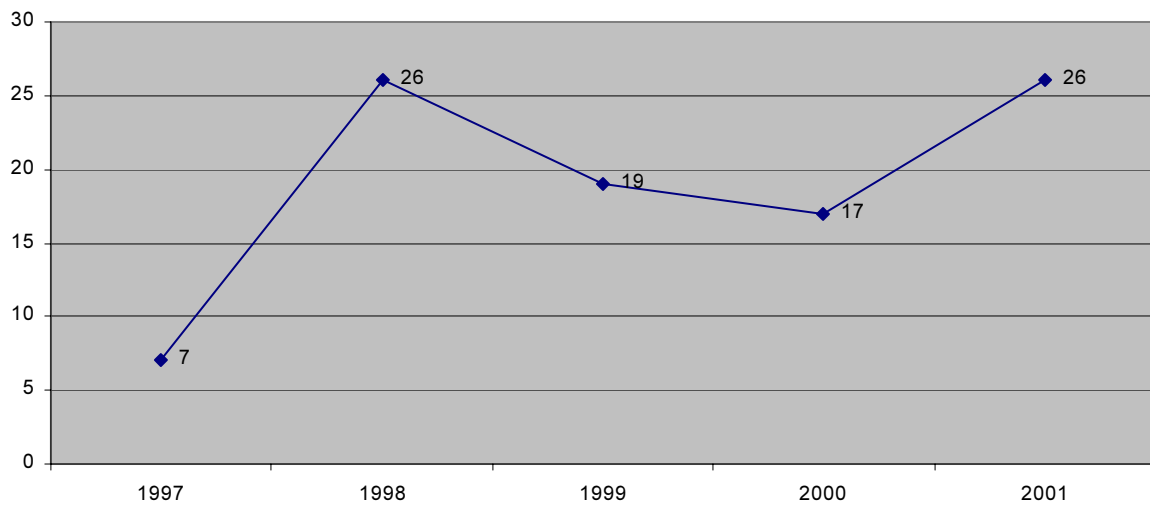
	Συχνότητα	Ποσοστό
1974	1	1,1
1977	1	1,1
1984	1	1,1
1985	1	1,1
1987	1	1,1
1989	4	4,2
1990	7	7,4
1991	13	13,7
1992	11	11,6
1993	13	13,7
1994	16	16,8
1995	14	14,7
1996	5	5,3
1997	7	7,4
Σύνολο	95	100,0



Σχήμα 3: Έτος Εισαγωγής των αποφοίτων (B15)

Πίνακας 10: Έτος Αποφοίτησης (B16)

	Συχνότητα	Ποσοστό
1997	7	7,4
1998	26	27,4
1999	19	20,0
2000	17	17,9
2001	26	27,4
Σύνολο	95	100,0



Σχήμα 4: Έτος Αποφοίτησης (B16)

Πίνακας 11: Διάρκεια σπουδών σε έτη

	Συχνότητα	Ποσοστό
4	17	18,5
5	22	23,9
6	14	15,2
7	11	12,0
8	14	15,2
9	9	9,8
10	2	2,2
12	1	1,1
13	1	1,1
14	1	1,1
Σύνολο	92	100,0

Πίνακας 12: Περιγραφικά στατιστικά διάρκειας σπουδών σε έτη

Μέσος όρος	6,4
Τυπική απόκλιση	2,1
Ελάχιστη τιμή	4
Μέγιστη τιμή	14

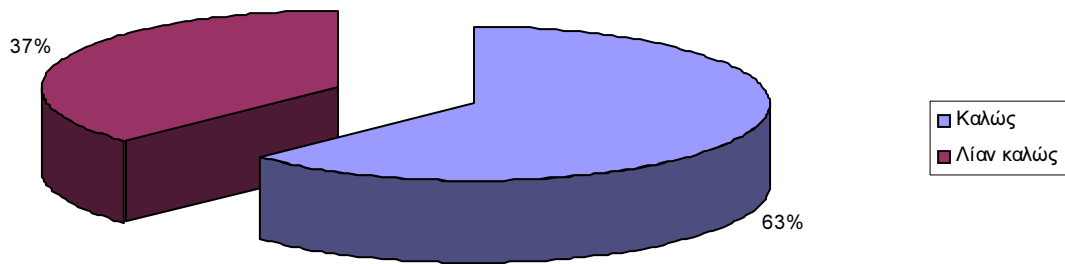
Η διάρκεια των σπουδών καταγράφεται από το έτος εισαγωγής (Πίνακας 9 και Σχήμα 3) καθώς από το έτος αποφοίτησης (Πίνακας 10 και Σχήμα 4). Στη συνέχεια υπολογίζεται η διάρκεια των σπουδών σε έτη και περιγράφεται αναλυτικά στον Πίνακα 11. Επίσης η διάρκεια σπουδών περιγράφεται με χρήση μέσου όρου, τυπικής απόκλισης, ελάχιστης και μέγιστης τιμής στον Πίνακα 12.

Σχετικά με τη διάρκεια σπουδών, ο μέσος όρος διάρκειας σπουδών είναι τα 6,4 έτη με τυπική απόκλιση 2,1 έτη. Παρατηρήθηκαν περιπτώσεις περάτωσης των σπουδών στα 4 έτη αλλά και περιπτώσεις διάρκειας σπουδών μέχρι και τα 14 έτη.

Στον Πίνακα 13 και στο Σχήμα 5 δίνονται τα ποσοστά των αποφοίτων σε σχέση με τον βαθμό του πτυχίου τους. Το 62,8% των αποφοίτων έχει βαθμό «καλώς». Πάνω από το ένα τρίτο των αποφοίτων εμφανίζει βαθμό «λίαν καλώς».

Πίνακας 13: Βαθμός Πτυχίου των αποφοίτων (B17)

	Συχνότητα	Ποσοστό
Καλώς	59	62,8
Λίαν καλώς	35	37,2
Σύνολο	94	100,0



Σχήμα 5: Βαθμός Πτυχίου των αποφοίτων (B17)

Πίνακας 14: Έχετε παρακολουθήσει ή παρακολουθείτε Μεταπτυχιακές σπουδές;

	Συχνότητα	Ποσοστό
Ναι στην Ελλάδα	6	6,3
Ναι στο εξωτερικό	5	5,3
Όχι	84	88,4
Σύνολο	95	100,0

Ο Πίνακας 14 περιγράφει τις απαντήσεις των αποφοίτων στην ερώτηση: «Έχετε παρακολουθήσει ή παρακολουθείτε Μεταπτυχιακές σπουδές»; Το 11,6% των αποφοίτων συνεχίζει σε μεταπτυχιακές σπουδές στην Ελλάδα ή το εξωτερικό. Στον Πίνακα 15 φαίνεται ότι οι απόφοιτοι συνολικά θεωρούν ότι οι σπουδές είναι σχετικές με την ειδικότητα που τελείωσε στο ΤΕΙ.

Πίνακας 15: Είναι οι μεταπτυχιακές σας σπουδές σχετικές με το Ειδικότητα που τελειώσατε στο ΤΕΙ; (B18α)

	Συχνότητα	Ποσοστό
Ελάχιστα	2	18,2
Λίγο	1	9,1
Πολύ	6	54,5
Πάρα Πολύ	2	18,2
Σύνολο	11	100,0

Πίνακας 16: Ποιοι είναι οι λόγοι που σας οδήγησαν να προχωρήσετε σε μεταπτυχιακές σπουδές; (B18β)

	Συχνότητα	Ποσοστό
B18β.1 Πιστεύετε ότι θα σας βοηθήσει στην ανεύρεση εργασίας που να αντιστοιχεί στο επίπεδο των σπουδών σας	8	8,4
B18β.2 Πιστεύετε ότι χρειάζεστε μεγαλύτερη εξειδίκευση για να ασκήσετε το επάγγελμα που έχετε σπουδάσει	7	7,4
B18β.3 Σας ενδιαφέρει να εμβαθύνετε στο Επιστημονικό Αντικείμενο που έχετε σπουδάσει	2	2,1
B18β.4 Άλλος λόγος		

Στον Πίνακα 16 διακρίνονται οι λόγοι που οδήγησαν τον απόφοιτο σε μεταπτυχιακές σπουδές. Αναφέρεται ως κύριος λόγος η ανεύρεση εργασίας που να αντιστοιχεί στο επίπεδο των σπουδών των αποφοίτων. Δευτερευόντως αναφέρεται η εξειδίκευση που αποκτιέται μέσω των σπουδών καθώς και η εμβάθυνση στο επιστημονικό αντικείμενο που έχουν σπουδάσει οι απόφοιτοι.

Στον Πίνακα 17 περιγράφεται ότι οι μισοί απόφοιτοι (5) που έκαναν μεταπτυχιακές σπουδές εργάζονταν παράλληλα με τις σπουδές τους.

Πίνακας 17: Εργαζόσασταν κατά την διάρκεια που πραγματοποιούσατε τις μεταπτυχιακές σας σπουδές; (B19)

	Συχνότητα	Ποσοστό
δεν επιλέχτηκε	90	94,7
επιλέχτηκε	5	5,3
Σύνολο	95	100,0

Ο Πίνακας 18 παρουσιάζει το επίπεδο γνώσης αγγλικών από τους υποψήφιους. Η συντριπτική πλειοψηφία των αποφοίτων γνωρίζει αγγλικά (92,6%). Από αυτούς το 83,1% γνωρίζει αγγλικά καλά. Το 2,2% γνωρίζει πολύ καλά και το 14,6% γνωρίζει αγγλικά άριστα.

Οι Πίνακες 19, 20, 21, 22 και 23 παρουσιάζουν το επίπεδο γνώσης αντιστοίχως των γλωσσών γαλλικών, γερμανικών, ιταλικών, ισπανικών και άλλης γλώσσας από τους απόφοιτους. Γαλλικά γνωρίζει το 7,4% των αποφοίτων, γερμανικά το 6,3%, ιταλικά το 4,2%, ισπανικά το 3,2% και άλλη

γλώσσα το 2,1% των αποφοίτων.

Πίνακας 18: Γνώση αγγλικών από τους απόφοιτους

	Συχνότητα	Ποσοστό
B20.1 Γνώση Αγγλικών	88	92,6
B20.2 Επίπεδο Αγγλικών		
Καλά	74	83,1
Πολύ Καλά	2	2,2
Άριστα	13	14,6
B20.4 Πτυχίο Αγγλικών	66	69,5

Πίνακας 19: Γνώση γαλλικών από τους απόφοιτους

	Συχνότητα	Ποσοστό
B20.5 Γνώση Γαλλικών	7	7,4
B20.6 Επίπεδο Γαλλικών		
Καλά	6	85,7
Άριστα	1	14,3
B20.8 Πτυχίο Γαλλικών	4	4,2

Πίνακας 20: Γνώση γερμανικών από τους απόφοιτους

	Συχνότητα	Ποσοστό
B20.9 Γνώση Γερμανικών	6	6,3
B20.10 Επίπεδο Γερμανικών		
Καλά	5	83,3
Άριστα	1	16,7
B20.12 Πτυχίο Γερμανικών	2	2,1

Πίνακας 21: Γνώση ιταλικών από τους απόφοιτους

	Συχνότητα	Ποσοστό
B20.13 Γνώση Ιταλικών	4	4,2
B20.14 Επίπεδο Ιταλικών		
Καλά	4	100,0
B20.16 Πτυχίο Ιταλικών	3	3,2

Πίνακας 22: Γνώση ισπανικών από τους απόφοιτους

	Συχνότητα	Ποσοστό
B20.17 Γνώση Ισπανικά	3	3,2
B20.18 Επίπεδο Ισπανικά		
Καλά	2	66,7
Άριστα	1	33,3
B20.20 Πτυχίο Ισπανικά	3	3,2

Πίνακας 23: Γνώση άλλης γλώσσας από τους απόφοιτους

	Συχνότητα	Ποσοστό
B20.21 Γνώση Άλλης γλώσσας	2	2,1
B20.22 Επίπεδο Άλλης γλώσσας		
Καλά	2	100,0
B20.22 Επίπεδο Άλλης γλώσσας		

Για την καλύτερη κατανόηση των μεταβλητών που αφορούν τη γνώση Η/Υ, δημιουργήθηκε μια νέα μεταβλητή που παίρνει τέσσερις τιμές (Πίνακας 24). Παίρνει την τιμή «καθόλου» για να χαρακτηρίσει τα άτομα που απαντούν ότι δεν έχουν γνώσεις υπολογιστών, την τιμή «μόνο windows» για να χαρακτηρίσει τα άτομα που έχουν γνώσεις windows, τα άτομα με γνώσεις Windows και office» ανήκουν στην επόμενη κατηγορία και τέλος τα άτομα με επιπλέον γνώσεις Διαδικτύου ανήκουν στην τελευταία κατηγορία με την τιμή «όλα».

Κανείς απόφοιτος δεν τοποθετείται στο καθόλου. Η μεγάλη πλειοψηφία (87,4%) δηλώνει ότι έχει σημαντικές γνώσεις πληροφορικής και χρήσης Διαδικτύου.

Πίνακας 24: Γενικές γνώσεις Η/Υ από τους απόφοιτους

	Συχνότητα	Ποσοστό
Καθόλου		
Μόνο windows	4	4,2
Windows και Office	8	8,4
Όλα	83	87,4
Σύνολο	95	100,0

Ειδικότερα, σχετικά με τη γνώση Windows (Πίνακας 25), όλοι οι απόφοιτοι απαντούν ότι γνωρίζουν τη χρήση τους. Το 36,3% αυτών γνωρίζουν τη χρήση windows «πολύ καλά», ενώ το 58,2% αυτών που γνωρίζουν τοποθετούνται στο «καλά». Το 5,5% των αποφοίτων γνωρίζει άριστα. Το 17,9% διαθέτει κάποιο σχετικό πτυχίο.

Πίνακας 25: Γνώσεις Windows

	Συχνότητα	Ποσοστό
B21.1 Γνώση Windows	95	100,0
B21.2 Επίπεδο Windows		
Καλά	53	58,2
Πολύ Καλά	33	36,3
Άριστα	5	5,5
B21.4 Πτυχίο Windows	17	17,9

Σχετικά με τη γνώση του Excel (Πίνακας 26) τα αποτελέσματα δείχνουν ότι το 88,4% γνωρίζει τη χρήση του και το 15,8% έχει κάποιο σχετικό πτυχίο. Ως προς το επίπεδο γνώσης, το 40,2% των αποφοίτων γνωρίζουν «πολύ καλά», το 53,7% γνωρίζουν «καλά» και το 6,1% «άριστα».

Πίνακας 26: Γνώσεις Excel

	Συχνότητα	Ποσοστό
B21.5 Γνώση Excel	84	88,4
B21.6 Επίπεδο Excel		
Καλά	44	53,7
Πολύ Καλά	33	40,2
Άριστα	5	6,1
B21.8 Πτυχίο Excel	15	15,8

Στον Πίνακα 27 περιγράφονται οι γνώσεις των αποφοίτων σε σχέση με το Powerpoint. Το 47,4% των αποφοίτων γνωρίζουν τη χρήση του και το 15,8% έχουν και σχετικό πτυχίο. Ως προς το επίπεδο γνώσης, το 66,7% των αποφοίτων γνωρίζουν «πολύ καλά», το 22,2% γνωρίζουν «καλά» και το 11,1% γνωρίζουν «άριστα».

Πίνακας 27: Γνώσεις PowerPoint

	Συχνότητα	Ποσοστό
B21.9 Γνώση PowerPoint	45	47,4
B21.10 Επίπεδο PowerPoint		
Καλά	10	22,2
Πολύ Καλά	30	66,7
Άριστα	5	11,1
B21.12 Πτυχίο PowerPoint	15	15,8

Στον Πίνακα 28 διακρίνονται τα ποσοστά των απαντήσεων σχετικά με τη γνώση του Internet από τους αποφοίτους. Το 95,8% δηλώνει ότι γνωρίζει τη χρήση του Διαδικτύου. Το 16,8% των αποφοίτων διαθέτουν σχετικό πτυχίο. Από αυτούς που γνωρίζουν τη χρήση του Διαδικτύου το 37,9% δηλώνει ότι έχει πολύ καλή γνώση, ενώ το 56,3% δηλώνει καλή γνώση. Το 5,7% έχει άριστη γνώση.

Πίνακας 28: Γνώσεις Internet

	Συχνότητα	Ποσοστό
B21.13 Γνώση Internet	91	95,8
B21.14 Επίπεδο Internet		
Καλά	49	56,3
Πολύ Καλά	33	37,9
Άριστα	5	5,7
B21.16 Πτυχίο Internet	16	16,8

Ο Πίνακας 29 περιγράφει τα ποσοστά σχετικά με τη γνώση άλλου προγράμματος. Το 17,9% των αποφοίτων γνωρίζει πολύ καλά και κάποιο άλλο πρόγραμμα.

Πίνακας 29: Γνώσεις άλλου προγράμματος

	Συχνότητα	Ποσοστό
B21.17 Γνώση Άλλου προγράμματος	17	17,9
B21.18 Επίπεδο Άλλου προγράμματος		
Καλά	1	5,9
Πολύ Καλά	12	70,6
Άριστα	4	23,5
B21.20 Πτυχίο Άλλου προγράμματος	15	15,8

Πίνακας 30: Απόκτηση κατάρτισης από ΙΕΚ

	Συχνότητα	Ποσοστό
B22.1 ΙΕΚ	2	2,1
B22.2 Ειδικότητα ΙΕΚ		
ΠΑΣΤΕΡ	1	1,1
ΠΛΗΡΟΦΟΡΙΚΗ	1	1,1

Στον Πίνακα 31 δίνεται το πλήθος των αποφοίτων που απέκτησε κάποια κατάρτιση από σεμινάριο. Το 21,1% των αποφοίτων έχουν παρακολουθήσει κάποιο σεμινάριο. Το 10,5% έχει παρακολουθήσει κάποιο άλλο είδος άτυπης κατάρτισης που σε μεγάλο μέρος του αφορά φοίτηση σε άλλο τμήμα τριτοβάθμιας εκπαίδευσης (Πίνακας 32).

Πίνακας 31: Απόκτηση κατάρτισης από Σεμινάριο

	Συχνότητα	Ποσοστό
B22.3 Σεμινάριο	20	21,1
B22.4 Θέμα σεμιναρίου		
ISO	2	2,1
MICROSOFT	1	1,1
PROJECT MANAGEMENT	1	1,1
SELF ORIENTED	1	1,1
ΔΙΚΤΥΑ	2	2,1
ΕΠΙΧΕΙΡΗΜΑΤΙΚΟΤΗΤΑ	1	1,1
ΗΧΟΣ	1	1,1
IBM	1	1,1
ΚΙΝΗΤΑ	1	1,1
ΠΑΙΔΑΓΩΓΙΚΑ	1	1,1
ΠΛΗΡΟΦΟΡΙΚΗ	1	1,1
ΣΥΓΧΡΟΝΟ ΓΡΑΦΕΙΟ	1	1,1
ΣΥΝΤΗΡΗΣΗ ΔΙΚΤΥΩΝ	1	1,1
ΣΥΧΝΟΤΗΤΕΣ ΡΑΔΙΟΚΥΜΑΤΩΝ	1	1,1
ΤΕΧΝΙΚΟΣ ΑΣΦΑΛΕΙΑΣ	1	1,1
ΤΕΧΝΟΛΟΓΙΑ Η/Υ	1	1,1
ΤΗΛΕΠΙΚΟΙΝΩΝΙΕΣ	1	1,1
ΥΠΟΛΟΓΙΣΤΕΣ	1	1,1

Πίνακας 32: Απόκτηση κατάρτισης από άλλο είδος άτυπης κατάρτισης

	Συχνότητα	Ποσοστό
B22.5 Άλλο είδος Άτυπης κατάρτισης	10	10,5
B22.6 Αναφορά άλλου είδους κατάρτισης		
ΑΠΘ ΠΛΗΡΟΦΟΡΙΚΗ	1	1,1
ΔΙΔΑΚΤΟΡΙΚΟ	1	1,1
ΕΑΠ	1	1,1
ΗΛΕΚΤΡΟΛΟΓΟΣ ΜΗΧΑΝΙΚΟΣ ΑΠΘ	2	2,1
ΜΑΘΗΜΑΤΙΚΟΣ	1	1,1
ΣΕΛΕΤΕ	2	2,1
ΤΕΙ ΜΗΧΑΝΟΛΟΓΙΑΣ	1	1,1
ΦΥΣΙΚΟ	1	1,1

3.3 ΣΤΟΙΧΕΙΑ ΑΠΑΣΧΟΛΗΣΗΣ

Η εργασιακή κατάσταση των αποφοίτων περιγράφεται στον Πίνακα 33. Το 82,1% περίπου των αποφοίτων απασχολείται, ενώ το 9,5% αυτοαπασχολείται. Έτσι γίνεται φανερό ότι το 91,6%, των αποφοίτων, έχει ενταχθεί στην παραγωγή. Το υπόλοιπο τμήμα υποδιαιρείται σε αυτούς που είναι άνεργοι προς αναζήτηση εργασίας (2,1%) και στους άεργους (6,3%). Συνολικά το 8,4% των αποφοίτων δεν εργάζεται.

Πίνακας 33: Εργασιακή κατάσταση των αποφοίτων (Γ23)

	Συχνότητα	Ποσοστό
Απασχολούμενος	78	82,1
Αυτοαπασχολούμενος	9	9,5
Άνεργος (βρίσκομαι στο στάδιο της αναζήτησης)	2	2,1
Άεργος (δεν αναζητώ απασχόληση)	6	6,3
Σύνολο	95	100,0

Πίνακας 34: Είδος απασχόλησης των αποφοίτων (Γ24)

	Συχνότητα	Ποσοστό
Μισθωτός με πλήρη απασχόληση	77	88,5
Μισθωτός με μερική απασχόληση	1	1,1
Αυτοαπασχολούμενος με προσωπικό	4	4,6
Αυτοαπασχολούμενος χωρίς προσωπικό	5	5,7
Σύνολο	87	100,0

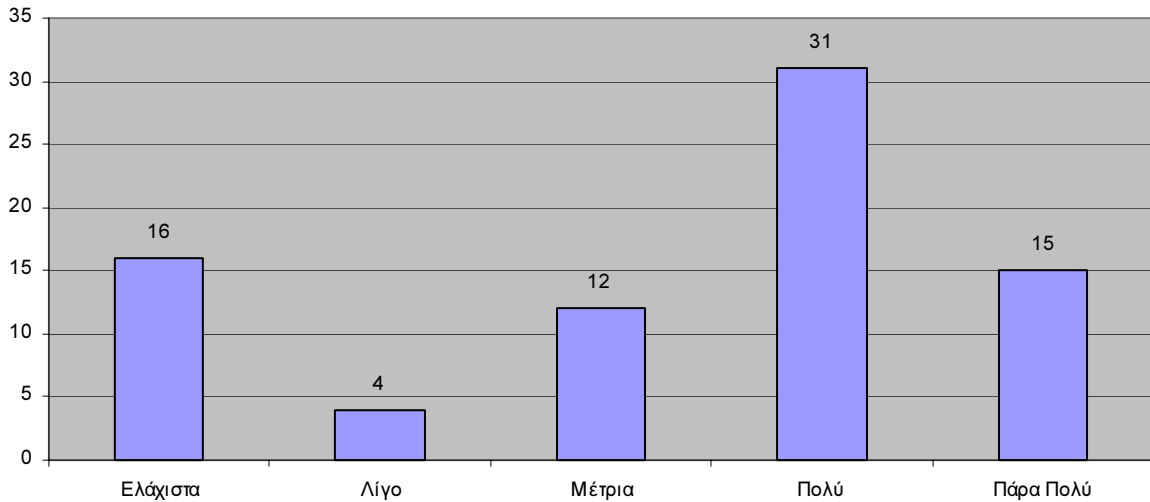
Στο σύνολο αυτών που απασχολούνται γίνεται επιπλέον ανάλυση ως προς το είδος της απασχόλησης (Πίνακας 34). Το 88,5% των εργαζόμενων αποφοίτων είναι μισθωτοί με πλήρη απασχόληση και το 1,1% με μερική απασχόληση. Αυταπασχολείται το 10,3% των εργαζόμενων αποφοίτων.

3.4 ΑΠΑΣΧΟΛΟΥΜΕΝΟΣ ΜΙΣΘΩΤΟΣ

Το τμήμα αυτό αναφέρεται μόνον στους απασχολούμενους αποφοίτους. Ο Πίνακας 35 και το Σχήμα 6 περιγράφουν κατά πόσο οι απόφοιτοι εκτιμούν ότι υπάρχει αντιστοιχία εργασίας και των σπουδών τους. Καταγράφονται αντίθετες και διστάμενες τάσεις (ελάχιστα 20,5% έως και πάρα πολύ 19,2%). Μάλλον οι απαντήσεις εξαρτώνται από το συγκεκριμένο αντικείμενο εργασίας των αποφοίτων. Με δεδομένο αυτό συμπεραίνεται ότι υπάρχουν εργασίες που είναι σχετικές με το αντικείμενο σπουδών αλλά και εργασίες μη σχετικές που απασχολούν τους άλλους μισούς. Από τη συνολική οπτική θεώρηση των απαντήσεων συμπεραίνεται ότι γενικά υπάρχει αντιστοιχία σπουδών και απασχόλησης, αφού καταγράφεται θετική τάση των απαντήσεων.

Πίνακας 35: Αντιστοιχία απασχόλησης, σπουδών (Γ1.25)

	Συχνότητα	Ποσοστό
Ελάχιστα	16	20,5
Λίγο	4	5,1
Μέτρια	12	15,4
Πολύ	31	39,7
Πάρα Πολύ	15	19,2
Σύνολο	78	100,0



Σχήμα 6: Αντιστοιχία απασχόλησης, σπουδών (Γ1.25)

Ο Πίνακας 36 περιγράφει την κατανομή των τρόπων εύρεσης της σημερινής εργασίας των αποφοίτων. Οι κύριοι τρόποι εύρεσης εργασίας είναι μέσω κάποιου διαγωνισμού, από κάποια αγγελία και από το φιλικό ή οικογενειακό περιβάλλον.

Πίνακας 36: Πώς βρήκατε την σημερινή σας εργασία; (Γ1.26.1)

	Συχνότητα	Ποσοστό
Από το Γραφείο Διασύνδεσης του ΤΕΙ	3	3,8
Μέσω της Πρακτικής Άσκησης	6	7,7
Από τον ΟΑΕΔ	3	3,8
Από Αγγελία	19	24,4
Από το φιλικό ή οικογενειακό μου περιβάλλον	17	21,8
Μέσω Διαγωνισμού	27	34,6
Περιγράψτε άλλη διαδικασία	3	3,8
Σύνολο	78	100,0

Πίνακας 37: Άλλη διαδικασία εύρεσης σημερινής εργασίας (Γ1.26.2)

	Συχνότητα	Ποσοστό
ΔΙΔΑΚΤΟΡΙΚΟ	1	1,1
ΠΤΥΧΙΑΚΗ ΕΡΓΑΣΙΑ	1	1,1

Από τον Πίνακα 38 μπορεί κανείς να δει με τη χρήση μέτρων θέσης και διασποράς, ποιο είναι το

χρονικό διάστημα σε έτη που μεσολάβησε από την εύρεση εργασίας μέχρι σήμερα. Γίνεται φανερό ότι ο μέσος απόφοιτος έχει εργασία εδώ και 5,4 έτη. Παρατηρούνται και ακραίες τιμές με μέγιστη τα 27,7 έτη και ελάχιστη τα 1,6 έτη.

Πίνακας 38: Χρονικό διάστημα που μεσολάβησε από την εύρεση εργασίας μέχρι σήμερα (2006) σε έτη

Μέσος όρος	5,4
Τυπική απόκλιση	3,7
Ελάχιστη τιμή	1,6
Μέγιστη τιμή	27,7

Πίνακας 39: Εκπληρωμένες στρατιωτικές υποχρεώσεις (Γ1.27α)

	Συχνότητα	Ποσοστό
ναι	64	67,4
όχι	31	32,6
Σύνολο	95	100,0

Στον Πίνακα 39 δίνεται το πλήθος και το ποσοστό των αποφοίτων που έχουν εκπληρώσει τις στρατιωτικές τους υποχρεώσεις. Με δεδομένο ότι οι γυναίκες του δείγματος είναι 18 (βλ Πίνακα 1), γίνεται φανερό ότι 16 άντρες απόφοιτοι δεν έχουν εκπληρώσει τις στρατιωτικές τους υποχρεώσεις.

Πίνακας 40: Η σημερινή σας εργασία είναι η πρώτη σας εργασία μετά την απόκτηση του πτυχίου σας; (Γ1.28)

	Συχνότητα	Ποσοστό
ναι	44	56,4
όχι	34	43,6
Σύνολο	78	100,0

Πίνακας 41: Συνολικός χρόνος σε μήνες μέχρι την εύρεση της πρώτης εργασίας

Μέσος όρος	23,2
Τυπική απόκλιση	16,8
Ελάχιστη τιμή	1
Μέγιστη τιμή	48

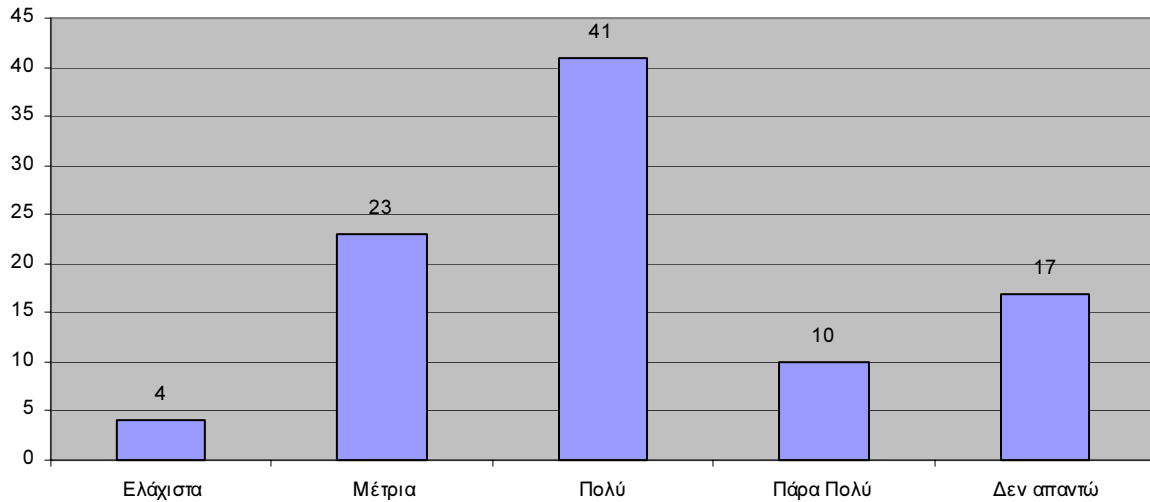
Στο Πίνακα 41 δίνεται ο μέσος χρόνος αναμονής για την εύρεση της πρώτης εργασίας. Οι απόφοιτοι αναφέρουν ότι ο μέσος χρόνος μέχρι την εύρεση της πρώτης εργασίας είναι 23,2 μήνες, περίπου δύο χρόνια. Παρατηρείται επίσης σημαντική διασπορά των χρόνων αναμονής, γεγονός που δείχνει ότι η εύρεση εργασίας για τους απόφοιτους είναι δύσκολη διαδικασία και ποικίλει ανάμεσα στους αποφοίτους.

Περίπου οι μισοί απόφοιτοι αναφέρουν ότι η σημερινή τους εργασία είναι και η ίδια με την αρχική (Πίνακας 40). Συμπερασματικά μπορούμε να πούμε ότι η εύρεση εργασίας καθυστερεί και ότι παρατηρείται μέτρια κινητικότητα των αποφοίτων και αλλαγή εργασίας μετά την εύρεση της πρώτης.

Σχετικά με την ικανοποίηση των αποφοίτων από την απασχόληση τους, όπως φαίνεται στον Πίνακα 42 και στο Σχήμα 7, οι απόψεις είναι γενικά θετικές.

Πίνακας 42: Είστε ικανοποιημένος/η από την απασχόληση σας (Γ1.29α)

	Συχνότητα	Ποσοστό
Ελάχιστα	4	4,2
Μέτρια	23	24,2
Πολύ	41	43,2
Πάρα Πολύ	10	10,5
Δεν απαντώ	17	17,9
Σύνολο	95	100,0

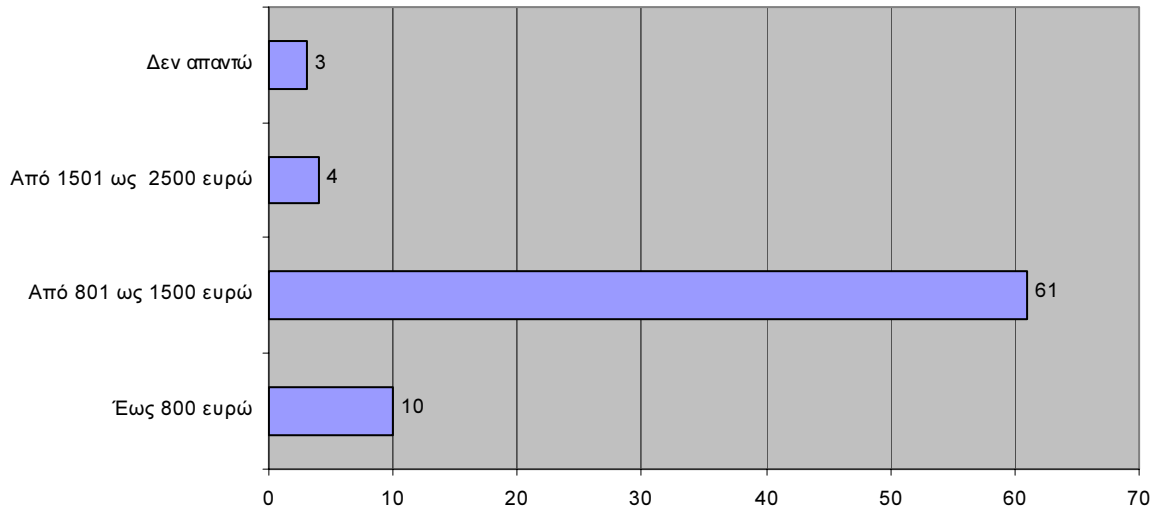


Σχήμα 7: Ικανοποίηση από την απασχόληση (Γ1.29α)

Στον Πίνακα 43 και στο Σχήμα 8 περιγράφεται η κατανομή του ύψους αμοιβών των αποφοίτων. Το 78,2% των αποφοίτων δηλώνουν ότι αμείβονται από 800€ έως 1500 €. Μόλις το 3,8% των αποφοίτων δηλώνουν υψηλότερους μισθούς. Από τον Πίνακα 44 και το Σχήμα 9 γίνεται φανερό ότι οι εργαζόμενοι είναι μέτρια ή πολύ ικανοποιημένοι από το ύψος των αμοιβών τους.

Πίνακας 43: Ύψος αμοιβών (Γ1.29β)

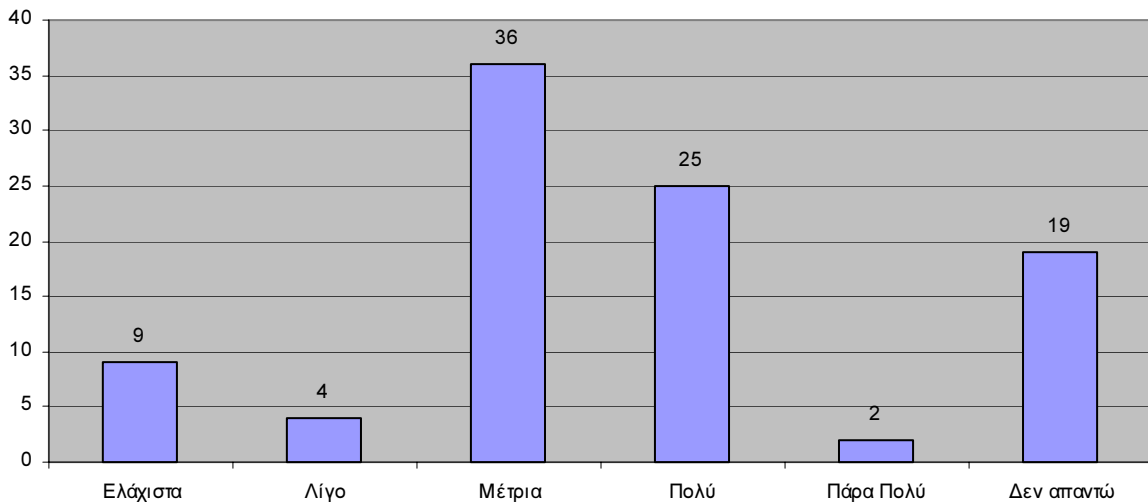
	Συχνότητα	Ποσοστό
Έως 800 ευρώ	10	12,8
Από 801 ως 1500 ευρώ	61	78,2
Από 1501 ως 2500 ευρώ	4	5,1
Δεν απαντώ	3	3,8
Σύνολο	78	100,0



Σχήμα 8: Ύψος αμοιβών (Γ1.29β)

Πίνακας 44: Ικανοποίηση από το ύψος αμοιβών (Γ1.29γ)

	Συχνότητα	Ποσοστό
Ελάχιστα	9	9,5
Λίγο	4	4,2
Μέτρια	36	37,9
Πολύ	25	26,3
Πάρα Πολύ	2	2,1
Δεν απαντώ	19	20,0
Σύνολο	95	100,0



Σχήμα 9: Ικανοποίηση από το ύψος αμοιβών (Γ1.29γ)

Ο Πίνακας 45 καταγράφει τους λόγους αναζήτησης άλλης εργασίας από τους αποφοίτους. Σημαντικότερος λόγος, που επιλέγεται από το 28,4% των αποφοίτων, είναι η περίπτωση που οι αποδοχές δεν ικανοποιούν. Ακολουθούν με μικρότερη βαρύτητα: η εργασία δεν είναι σχετική με τις σπουδές και η εργασία δεν ικανοποιεί τις φιλοδοξίες των αποφοίτων. Επίσης προτείνονται με σημαντική βαρύτητα και άλλοι λόγοι. Αυτοί είναι κυρίως η επιλογή μόνιμης εργασίας και ακολουθούν οι καλύτερες συνθήκες δουλειάς, και η αλλαγή εργασιακού περιβάλλοντος, (Πίνακας 46).

Πίνακας 45: Για ποιους λόγους θα αναζητούσατε μία άλλη απασχόληση

	Συχνότητα	Ποσοστό
Γ1.30.1 Η εργασία μου δεν είναι σχετική με τις σπουδές μου	10	10,5
Γ1.30.2 Η εργασία που έχω δεν ικανοποιεί τις φιλοδοξίες μου	8	8,4
Γ1.30.3 Οι αποδοχές μου δεν με ικανοποιούν	27	28,4
Γ1.30.4 Άλλες αιτίες άλλης απασχόλησης	17	17,9

Πίνακας 46: Αναφορά άλλων αιτιών άλλης απασχόλησης (Γ1.30.5)

	Συχνότητα	Ποσοστό
ΑΣΦΑΛΕΙΑ	1	1,1
ΕΜΠΕΙΡΙΑ	1	1,1
ΕΡΓΑΣΙΑΚΟ ΠΕΡΙΒΑΛΛΟΝ	1	1,1
ΕΥΘΥΝΕΣ	1	1,1
ΚΛΙΜΑ	1	1,1
ΜΟΝΙΜΟΤΗΤΑ	2	2,1
ΠΕΡΙΠΤΩΣΗ ΜΕΤΑΘΕΣΗΣ	1	1,1
ΣΥΝΘΗΚΕΣ ΕΡΓΑΣΙΑΣ	3	3,3
ΤΟΠΟΣ	1	1,1
ΩΡΑΡΙΟ, ΕΠΙΚΙΝΔΥΝΟΤΗΤΑ	5	5,3

Πίνακας 47: Εκτιμάτε ότι ο/η εργοδότης σας είναι ικανοποιημένος/η από την απόδοσης σας σε σχέση με την επιστημονική σας κατάρτιση; (Γ1.31)

	Συχνότητα	Ποσοστό
Λίγο	1	1,1
Αρκετά	47	49,5
Πάρα Πολύ	9	9,5
Δεν γνωρίζω	21	22,1
Δεν απαντώ	17	17,9
Σύνολο	95	100,0

Πίνακας 48: Πιστεύετε ότι ο/η εργοδότης σας θα προτιμούσε στη θέση εργασίας σας να έχει έναν απόφοιτο Πανεπιστημίου; (Γ1.32)

	Συχνότητα	Ποσοστό
Ναι	1	1,1
Όχι	55	57,9
Ίσως	2	2,1
Δεν γνωρίζω	19	20,0
Δεν απαντώ	18	18,9
Σύνολο	95	100,0

Οι απόφοιτοι απαντούν γενικά θετικά σχετικά με το αν ο εργοδότης τους εκτιμά την εργασία τους (Πίνακας 47). Παράλληλα απαντούν σε μεγάλο τους ποσοστό αρνητικά σχετικά με το αν ο εργοδότης τους θα προτιμούσε έναν απόφοιτο πανεπιστημίου στη θέση της εργασίας τους (Πίνακας 48). Θεωρούν δηλαδή ότι ο εργοδότης τους δε θα προτιμούσε έναν απόφοιτο πανεπιστημίου για τη θέση τους.

3.5 ΑΥΤΟΑΠΑΣΧΟΛΟΥΜΕΝΟΣ

Το τμήμα αυτό αναφέρεται στους αυτοαπασχολούμενους αποφοίτους. Στον Πίνακα 49 φαίνεται ότι 9 απόφοιτοι αναφέρουν ότι είναι αυτοαπασχολούμενοι και αυτοί εργάζονται είτε σε επιχείρηση που ξεκίνησαν μόνοι τους ή σε οικογενειακή επιχείρηση. Αυτοί οι απόφοιτοι ενισχύθηκαν κύρια από το οικογενειακό τους περιβάλλον και κοινοτικά προγράμματα (Πίνακας 50).

Σε δύο επιχειρήσεις απασχολούνται από 2 ή 3 άτομα (Πίνακας 51). Οι αυτοαπασχολούμενοι απόφοιτοι εμφανίζονται αρκετά ικανοποιημένοι από την απόφασή τους να ανοίξουν δική τους επιχείρηση (Πίνακας 52).

Πίνακας 49: Είδος επιχείρησης που έχετε (Γ2.33)

	Συχνότητα	Ποσοστό
Είναι οικογενειακή επιχείρηση	4	4,2
Είναι επιχείρηση που ξεκινήσατε μόνος μετά την αποφοίτησή σας	5	5,3
Σύνολο	9	9,5

Πίνακας 50: Για να δημιουργήσετε την επιχείρησή σας ενισχυθήκατε οικονομικά από... (Γ2.34)

	Συχνότητα	Ποσοστό
Γ2.34.1 Για να δημιουργήσετε την επιχείρησή σας ενισχυθήκατε οικονομικά από Οικογενειακά Κεφάλαια;	7	7,4
Γ2.34.2 Για να δημιουργήσετε την επιχείρησή σας ενισχυθήκατε οικονομικά από Τραπεζικό Δάνειο;		
Γ2.34.3 Για να δημιουργήσετε την επιχείρησή σας ενισχυθήκατε οικονομικά από Επιχορήγηση από Κοινοτικά Προγράμματα Ενίσχυσης της Επιχειρηματικότητας;	2	2,1
Γ2.34.4 Για να δημιουργήσετε την επιχείρησή σας ενισχυθήκατε οικονομικά από Άλλη πηγή;		

Πίνακας 51: Αριθμός απασχολούμενων (Γ2.35)

	Συχνότητα	Ποσοστό
0	91	95,8
2	3	3,2
3	1	1,1
Σύνολο	95	100,0

Πίνακας 52: Πόσο ικανοποιημένος/η είστε με την απόφαση σας να ανοίξετε δική σας επιχείρηση (Γ2.36)

	Συχνότητα	Ποσοστό
λίγο ικανοποιημένος/η	1	1,1
αρκετά ικανοποιημένος/η	5	5,3
πολύ ικανοποιημένος/η	3	3,2
Σύνολο	9	9,5

3.6 ΑΝΕΡΓΟΣ

Το τμήμα αυτό αναφέρεται στους άνεργους αποφοίτους. Θυμίζουμε ότι από τον Πίνακα 33 ο αριθμός των ανέργων είναι 2. Αυτοί έχουν εργαστεί στο παρελθόν μετά την απόκτηση του πτυχίου τους (Πίνακας 53). Η δε αντιστοιχία της απασχόλησης τους με το αντικείμενο των σπουδών τους ήταν ελάχιστη (Πίνακας 54).

Πίνακας 53: Έχετε εργαστεί στο παρελθόν μετά την απόκτηση του πτυχίου σας; (Γ3.37)

	Συχνότητα	Ποσοστό
Ναι	2	2,1
Όχι	93	97,9
Σύνολο	95	100,0

Πίνακας 54: Αν ναι η απασχόληση που είχατε αντιστοιχούσε στις σπουδές που έχετε κάνει στο ΤΕΙ; (Γ3.38)

	Συχνότητα	Ποσοστό
Ελάχιστα	2	2,1

Ο Πίνακας 55 παρουσιάζει το χρονικό διάστημα ανεργίας των ανέργων αποφοίτων. Οι απόφοιτοι αναφέρουν ότι είναι άνεργοι για διάστημα από 12 έως 24 μήνες.

Ο Πίνακας 56 περιγράφει το είδος της αναζητούμενης εργασίας. Οι άνεργοι απόφοιτοι αναζητούν είτε μια εξειδικευμένη εργασία που είναι σχετική με το πτυχίο τους ή και μια οποιαδήποτε εργασία.

Πίνακας 55: Μήνες ανεργίας (Γ3.39)

	Συχνότητα	Ποσοστό
Από 12 ως 24 μήνες	2	2,1

Πίνακας 56: Είδος αναζητούμενης εργασίας (Γ3.40.1)

	Συχνότητα	Ποσοστό
Εξειδικευμένη εργασία που είναι σχετική με το πτυχίο σας;	1	1,1
Οποιαδήποτε εργασία;	1	1,1

Στον Πίνακα 57 περιγράφονται οι ενέργειες που κάνουν οι άνεργοι απόφοιτοι για την εύρεση εργασίας. Οι αγγελίες, ο ΟΑΕΔ, και το Γραφείο Διασύνδεσης του ΤΕΙ είναι τα σημαντικότερα κανάλια εύρεσης εργασίας.

Πίνακας 57: Ενέργειες για την εύρεση απασχόλησης

	Συχνότητα	Ποσοστό
Γ3.41.1 ενέργειες που κάνετε για να βρείτε απασχόληση Από το Γραφείο Διασύνδεσης του ΤΕΙ	1	1,1
Γ3.41.2 ενέργειες που κάνετε για να βρείτε απασχόληση Μέσω της Πρακτικής Άσκησης		
Γ3.41.3 ενέργειες που κάνετε για να βρείτε απασχόληση Από τον ΟΑΕΔ	1	1,1
Γ3.41.4 ενέργειες που κάνετε για να βρείτε απασχόληση Από Αγγελίες	1	1,1
Γ3.41.5 ενέργειες που κάνετε για να βρείτε απασχόληση Από το φιλικό ή οικογενειακό περιβάλλον		
Γ3.41.6 ενέργειες που κάνετε για να βρείτε απασχόληση Μέσω Διαγωνισμού (π.χ. ΑΣΕΠ)		
Γ3.41.7 ενέργειες που κάνετε για να βρείτε απασχόληση Άλλη διαδικασία		

Ο Πίνακας 58 περιγράφει τους λόγους για τους οποίους δεν βρίσκουν εργασία οι άνεργοι απόφοιτοι.

Η γενικότερη ανεργία στον τομέα τους προτείνεται ως ο σημαντικότερος λόγος.

Πίνακας 58: Λόγοι για τους οποίους δεν βρίσκετε εργασία (Γ3.42.1)

	Συχνότητα	Ποσοστό
Γ3.42.1 λόγοι για τους οποίους δεν βρίσκετε εργασία-Υπάρχει γενικότερα μεγάλη ανεργία στον Τομέα σας	1	1,1
Γ3.42.2 λόγοι για τους οποίους δεν βρίσκετε εργασία-Δεν υπάρχουν ικανοποιητικές διαδικασίες προώθησης στην Αγορά Εργασίας		
Γ3.42.3 λόγοι για τους οποίους δεν βρίσκετε εργασία-Λανθασμένος Επαγγελματικός Προσανατολισμός		
Γ3.42.4 λόγοι για τους οποίους δεν βρίσκετε εργασία-Χρειάζεται να αποκτήσετε μεγαλύτερη εξειδίκευση μέσω κατάρτισης/εκπαίδευσης		
Γ3.42.5 λόγοι για τους οποίους δεν βρίσκετε εργασία-Χρειάζεστε ελαστικό ωράριο ή μερική απασχόληση λόγω άλλων πχ. οικογενειακών υποχρεώσεων		
Γ3.42.6 Άλλοι λόγοι μη εύρεσης εργασίας	1	1,1

3.7 ΑΕΡΓΟΣ

Το τμήμα αυτό αναφέρεται στους άεργους αποφοίτους. Από τον Πίνακα 33 έγινε φανερό ότι αυτοί αριθμούν τους έξι στο δείγμα. Στον Πίνακα 59 φαίνεται ότι ως αιτία αναφέρονται οι σπουδές, οι οικογενειακές υποχρεώσεις και τα προβλήματα υγείας (Πίνακας 60).

Πίνακας 59: Για ποιους λόγους είστε άεργος

	Συχνότητα	Ποσοστό
Γ4.43.1 Άεργος λόγω σπουδών	4	4,2
Γ4.43.2 Άεργος λόγω στρατιωτικού		
Γ4.43.3 Άεργος λόγω οικογενειακών υποχρεώσεων	1	1,1
Γ4.43.4 Άλλοι λόγοι αέργου	1	1,1

Πίνακας 60: Αναφορά άλλων λόγων αέργου (Γ4.43.5)

	Συχνότητα	Ποσοστό
ΠΡΟΒΛΗΜΑΤΑ ΥΓΕΙΑΣ	1	1,1

3.8 ΣΥΣΧΕΤΙΣΕΙΣ ΤΩΝ ΜΕΤΑΒΛΗΤΩΝ

Στην ανάλυση που ακολουθεί παρατίθενται πίνακες που εμφανίζουν κάποια σημασία

α) εξαιτίας των στατιστικά σημαντικών στατιστικών που συνδέονται μαζί τους και

β) εξαιτίας της σημασίας που έχουν οι μεταβλητές τους ως κύριες και σημαντικές μεταβλητές της ανάλυσης ακόμη κι αν δεν εμφανίζουν στατιστικά σημαντικά αποτελέσματα.

Στον Πίνακα 61 περιγράφεται η συσχέτιση του φύλου με την εργασιακή κατάσταση του απόφοιτου. Τα ποσοστά απασχολούμενων είναι υψηλότερα για τους άντρες. Οι γυναίκες εμφανίζουν υψηλότερα ποσοστά ανέργων και αέργων.

Πίνακας 61: Συσχέτιση Φύλου (Α4) με Εργασιακή κατάσταση (Γ23)

	Απασχολού- μενος	Αυτοαπασχολού- μενος	Άνεργος (βρίσκομαι στο στάδιο της αναζήτησης)	Άεργος (δεν αναζητώ απασχόληση)	Σύνολο
άνδρες	66	7	1	3	77
	85,7%	9,1%	1,3%	3,9%	100,0%
γυναίκες	12	2	1	3	18
	66,7%	11,1%	5,6%	16,7%	100,0%
Σύνολο	78	9	2	6	95
	82,1%	9,5%	2,1%	6,3%	100,0%

Cramer's V=0,246

Ως προς τον τρόπο εύρεσης της σημερινής εργασίας (Πίνακας 62) οι γυναίκες υπερτερούν στην εύρεση εργασίας μέσω ΟΑΕΔ, διαγωνισμού και του φιλικού ή οικογενειακού περιβάλλοντος.

Πίνακας 62: Συσχέτιση Φύλου (Α4) με τον τρόπο εύρεσης της σημερινής εργασίας (Γ1.26.1)

	Από το Γραφείο Διασύν- δεσης του ΤΕΙ	Μέσω της Πρακτι- κής Άσκησης	Από τον ΟΑΕΔ	Από Αγγελία	Από το φιλικό ή οικογενει- ακό μου περιβάλ- λον	Μέσω Διαγωνι- σμού	Περι- γράψτε άλλη διαδικα- σία	Σύνο- λο
άνδρες	3	6	2	19	13	21	2	66
	4,5%	9,1%	3,0%	28,8%	19,7%	31,8%	3,0%	100,0 %
γυναίκες	0	0	1	0	4	6	1	12
	,0%	,0%	8,3%	,0%	33,3%	50,0%	8,3%	100,0 %
Σύνολο	3	6	3	19	17	27	3	78
	3,8%	7,7%	3,8%	24,4%	21,8%	34,6%	3,8%	100,0 %

Cramer's V=0,328

Πίνακας 63: Συσχέτιση του Τόπου κατοικίας με τον τρόπο εύρεσης της σημερινής εργασίας τους αποφοίτου (Γ1.26.1)

	Από το Γραφείο Διασύνδεσης του ΤΕΙ	Μέσω της Πρακτικής Άσκησης	Από τον ΟΑΕΔ	Από Αγγελία	Από το φιλικό ή οικογενειακό περιβάλλον	Μέσω Διαγωνισμού	Περιγράψτε άλλη διαδικασία	Σύνολο
Αθήνα	0	1	0	0	0	0	1	2
	,0%	50,0%	,0%	,0%	,0%	,0%	50,0%	100,0%
Θεσσαλονίκη	3	4	1	16	13	14	1	52
	5,8%	7,7%	1,9%	30,8%	25,0%	26,9%	1,9%	100,0%
Μεγάλα αστικά κέντρα	0	1	2	0	1	6	0	10
	,0%	10,0%	20,0%	,0%	10,0%	60,0%	,0%	100,0%
Μικρές πόλεις	0	0	0	1	2	5	1	9
	,0%	,0%	,0%	11,1%	22,2%	55,6%	11,1%	100,0%
Χωριά και κωμοπόλεις	0	0	0	2	1	2	0	5
	,0%	,0%	,0%	40,0%	20,0%	40,0%	,0%	100,0%
Σύνολο	3	6	3	19	17	27	3	78
	3,8%	7,7%	3,8%	24,4%	21,8%	34,6%	3,8%	100,0%

Cramer's V=0,356

Ο Πίνακας 63 περιγράφει της συσχέτιση του τόπου κατοικίας με τον τρόπο εύρεσης της σημερινής εργασίας των αποφοίτων. Στη Θεσσαλονίκη η εύρεση εργασίας έγινε κύρια από αγγελίες, από το φιλικό και οικογενειακό περιβάλλον ή μέσω διαγωνισμού. Στα μεγάλα αστικά κέντρα και τις μικρές πόλεις κύριο κανάλι εύρεσης εργασίας είναι οι διαγωνισμοί. Στα χωριά και τις κωμοπόλεις κύρια

κανάλια είναι οι αγγελίες και οι διαγωνισμοί.

Πίνακας 64: Συσχέτιση του Τόπου κατοικίας με την «Η σημερινή σας εργασία είναι η πρώτη σας εργασία μετά την απόκτηση του πτυχίου σας;» (Γ1.28)

	ναι	όχι	Σύνολο
Αθήνα	2	0	2
	100,0%	,0%	100,0%
Θεσσαλονίκη	31	21	52
	59,6%	40,4%	100,0%
Μεγάλα αστικά κέντρα	5	5	10
	50,0%	50,0%	100,0%
Μικρές πόλεις	5	4	9
	55,6%	44,4%	100,0%
Χωριά και κωμοπόλεις	1	4	5
	20,0%	80,0%	100,0%
Σύνολο	44	34	78
	56,4%	43,6%	100,0%

Cramer's V=0,244

Ο Πίνακας 64 παρουσιάζει τις απαντήσεις στην ερώτηση «Η σημερινή σας εργασία είναι η πρώτη σας εργασία μετά την απόκτηση του πτυχίου σας;» σε σχέση με τον τόπο κατοικίας των αποφοίτων. Μεγαλύτερο ποσοστό αρνητικών απαντήσεων παρουσιάζονται στους αποφοίτους που κατοικούν στα χωριά και τις κωμοπόλεις, ενώ για τις υπόλοιπες περιοχές τα ποσοστά αυτά είναι σχεδόν ίσα.

Πίνακας 65: Συσχέτιση του Τόπου κατοικίας με το Ύψος αμοιβών (Γ1.29β)

	Έως 800 ευρώ	Από 801 ως 1500 ευρώ	Από 1501 ως 2500 ευρώ	Δεν απαντώ	Σύνολο
Αθήνα	1	1	0	0	2
	50,0%	50,0%	,0%	,0%	100,0%
Θεσσαλονίκη	4	45	1	2	52
	7,7%	86,5%	1,9%	3,8%	100,0%
Μεγάλα αστικά κέντρα	1	6	3	0	10
	10,0%	60,0%	30,0%	,0%	100,0%
Μικρές πόλεις	2	6	0	1	9
	22,2%	66,7%	,0%	11,1%	100,0%
Χωριά και κωμοπόλεις	2	3	0	0	5
	40,0%	60,0%	,0%	,0%	100,0%
Σύνολο	10	61	4	3	78
	12,8%	78,2%	5,1%	3,8%	100,0%

Cramer's V=0,321

Ο Πίνακας 65 περιγράφει της συσχέτιση του τόπου κατοικίας με το ύψος των αμοιβών. Οι αμοιβές είναι καλύτερες στα μεγάλα αστικά κέντρα και τη Θεσσαλονίκη.

Ο Πίνακας 66 παρουσιάζει τη συσχέτιση του τρόπου εύρεσης της σημερινής εργασίας των αποφοίτων και της γνώσης γαλλικών. Η δεύτερη ως επιπλέον προσόν μπορεί να παίζει κάποιο ρόλο στην εύρεση εργασίας. Γίνεται φανερό ότι οι απόφοιτοι που γνωρίζουν γαλλικά βρίσκουν σε μεγαλύτερα ποσοστά εργασία μέσω αγγελιών και διαγωνισμών.

Πίνακας 66: Συσχέτιση Γνώσης Γαλλικών (B20.5) με την ερώτηση « Πως βρήκατε την σημερινή σας εργασία;» (Γ1.26.1)

	Από το Γραφείο Διασύνδεσης του ΤΕΙ	Μέσω της Πρακτικής Άσκησης	Από τον ΟΑΕΔ	Από Αγγελία	Από το φιλικό ή οικογενειακό μου περιβάλλον	Μέσω Διαγωνισμού	Περιγράψτε άλλη διαδικασία	Σύνολο
δεν επιλέχτηκε	3	6	3	16	17	23	3	71
	4,2%	8,5%	4,2%	22,5%	23,9%	32,4%	4,2%	100,0%
επιλέχτηκε	0	0	0	3	0	4	0	7
	,0%	,0%	,0%	42,9%	,0%	57,1%	,0%	100,0%
Σύνολο	3	6	3	19	17	27	3	78
	3,8%	7,7%	3,8%	24,4%	21,8%	34,6%	3,8%	100,0%

Cramer's V=0,262

Ο Πίνακας 67 περιγράφει τις συσχετίσεις των υπό διερεύνηση μεταβλητών με χρήση συντελεστών συσχέτισης τους Spearman. Σχολιάζονται οι στατιστικά σημαντικοί συντελεστές συσχέτισης. Το φύλο συσχετίζεται αρνητικά με το χρονικό διάστημα μέχρι την εύρεση εργασίας. Για τους άνδρες αποφοίτους το διάστημα αυτό είναι μεγαλύτερο, χαρακτηριστικό που μπορεί φυσικά να αποδοθεί στην καθυστέρηση λόγω στρατιωτικών υποχρεώσεων. Αρνητική είναι συσχέτιση της γνώσης γαλλικών με το χρονικό διάστημα μέχρι της εύρεση εργασίας. Οι απόφοιτοι που γνωρίζουν γαλλικά βρίσκουν απασχόληση συντομότερα.

Πίνακας 67: Συντελεστές συσχέτισης του Spearman

	Χρονικό διάστημα μέχρι την εύρεση εργασίας
A4 Φύλο	-,523(**)
B20.5 Γνώση Γαλλικών	-,458(**)
B20.13 Γνώση Ιταλικών	-,342(*)

(*: $p < 0,05$)

(**): $p < 0,01$)

4. ΣΥΜΠΕΡΑΣΜΑΤΑ

Από την περιγραφική στατιστική των μεταβλητών του ερωτηματολογίου για το Τμήμα Ηλεκτρονικής του ΑΤΕΙ Θεσσαλονίκης προκύπτουν τα παρακάτω:

- Η πλειονότητα των αποφοίτων κατάγονται από τη Θεσσαλονίκη και τη Β. Ελλάδα.
- Σχεδόν οι μισοί απόφοιτοι είναι παντρεμένοι
- Οι περισσότεροι διαμένουν στη Θεσσαλονίκη ή σε μεγάλα αστικά κέντρα

- Προέρχονται από Γενικό Λύκειο ή ΤΕΕ/ΤΕΛ
- Αποφοίτησαν από το Τμήμα τους σε 6,4 έτη κατά μέσο όρο, με βαθμό πτυχίου κυρίως καλώς και λίαν καλώς
- Ένας στους δέκα συνέχισε για σχετικές μεταπτυχιακές σπουδές
- Γνωρίζουν καλά Αγγλικά και έχουν σχετικό πτυχίο
- Όλοι έχουν πολύ καλές γνώσεις Η/Υ
- Ένας στους πέντε αποφοίτους έχει παρακολουθήσει σεμινάρια κατάρτισης σε σχετικά με την ειδικότητα τους θέματα

- Η πλειοψηφία τους εργάζονται ως μισθωτοί υπάλληλοι με πλήρη απασχόληση σε αντικείμενο γενικά σχετικό με τις σπουδές τους
- Η εργασία αυτή βρέθηκε κύρια από διαγωνισμό, από αγγελία και από το φιλικό ή οικογενειακό περιβάλλον.
- Παρατηρείται μέτρια κινητικότητα στην αναζήτηση εργασίας. Οι μισοί απόφοιτοι δηλώνουν ότι η σημερινή τους απασχόληση δεν είναι και η πρώτη
- Για την εύρεση της πρώτης εργασίας χρειάζεται κατά μέσο όρο δύο χρόνια μετά την περάτωση των σπουδών

- Γενικά οι εργαζόμενοι απόφοιτοι είναι μέτρια ως πολύ ικανοποιημένοι από την εργασία τους και από τις αμοιβές τους
- Η πλειονότητα αμείβεται με 800 έως 1500 ευρώ
- Ο μεγαλύτερος μισθός θα ήταν ο κύριος λόγος για την αναζήτηση άλλης εργασίας
- Οι απόφοιτοι θεωρούν ότι οι εργοδότες τους είναι ικανοποιημένοι μαζί τους
- Ένας στους δέκα αποφοίτους αυτοαπασχολείται

- Το 8,4% των αποφοίτων δεν εργάζεται.
- Το φύλο, η κατοχή πτυχίου ξένης γλώσσας καθώς και ο τόπος διαμονής αποτελούν τους σημαντικότερους παράγοντες διαμόρφωσης των πρακτικών εύρεσης εργασίας, και των απόψεων των αποφοίτων.

ΠΑΡΑΡΤΗΜΑ Α

ΕΡΩΤΗΜΑΤΟΛΟΓΙΟ

**ΕΡΩΤΗΜΑΤΟΛΟΓΙΟ ΜΕΛΕΤΗΣ «ΑΝΑΠΤΥΞΗΣ ΔΙΚΤΥΟΥ
ΠΑΡΑΚΟΛΟΥΘΗΣΗΣ ΑΠΟΦΟΙΤΩΝ ΤΕΙ»**

Α. ΠΡΟΣΩΠΙΚΑ ΣΤΟΙΧΕΙΑ ΑΠΟΦΟΙΤΟΥ

1. Ονοματεπώνυμο: _____
2. Όνομα Πατέρα: _____
3. Όνομα Μητέρας: _____
4. Φύλο: Άνδρας Γυναίκα
- 5α. Έτος Γέννησης: _____
- 5β. Τόπος Καταγωγής: _____
6. Οικογενειακή Κατάσταση: Παντρεμένος Ανύπαντρος
7. Αριθμός παιδιών: _____
8. Διεύθυνση Κατοικίας: _____
9. Τ.Κ.: _____
- 10α. Πόλη: _____ 10β. Νομός: _____
11. Τηλ.: Οικ.1 _____ Εργ.1 _____ Κιν.1 _____ E-mail 1 _____
 Οικ.2 _____ Εργ.2 _____ Κιν.2 _____ E-mail 2 _____

Β. ΣΤΟΙΧΕΙΑ ΕΚΠΑΙΔΕΥΣΗΣ

12. Τύπος Λυκείου Αποφοίτησης:

- Ενιαίο ΤΕΕ / ΤΕΛ Γενικό Πολυκλαδικό Άλλο

13. ΤΕΙ Αποφοίτησης: _____

14. Τμήμα Αποφοίτησης: _____

15. Έτος Εισαγωγής: _____ 16. Έτος Αποφοίτησης : _____

17. Βαθμός Πτυχίου:

- Καλώς Λίαν καλώς Άριστα

18. Έχετε παρακολουθήσει ή παρακολουθείτε Μεταπτυχιακές σπουδές:

- Ναι στην Ελλάδα Ναι στο εξωτερικό Όχι

18α. Είναι οι μεταπτυχιακές σας σπουδές σχετικές με το Ειδικότητα που τελειώσατε στο ΤΕΙ;

- Ελάχιστα Λίγο Μέτρια Πολύ Πάρα Πολύ

18β. Ποιοι είναι οι λόγοι που σας οδήγησαν να προχωρήσετε σε μεταπτυχιακές σπουδές;

- Πιστεύετε ότι θα σας βοηθήσει στην ανεύρεση εργασίας που να αντιστοιχεί στο επίπεδο των σπουδών σας;
 Πιστεύετε ότι χρειάζεστε μεγαλύτερη εξειδίκευση για να ασκήσετε το επάγγελμα που έχετε σπουδάσει;
 Σας ενδιαφέρει να εμβαθύνετε στο Επιστημονικό Αντικείμενο που έχετε σπουδάσει;
 Αναφέρετε άλλο λόγο _____

19. Εργαζόσασταν κατά την διάρκεια που πραγματοποιούσατε τις μεταπτυχιακές σας σπουδές;

- Ναι Όχι

20. Επίπεδο Ξένης Γλώσσας:

	<u>Γνώση</u>	<u>Επίπεδο Γνώση</u>			<u>Πτυχίο</u>	
Αγγλικά	<input type="checkbox"/>	<input type="radio"/> Καλά	<input type="radio"/> Πολύ Καλά	<input type="radio"/> Άριστα	Αγγλικών	<input type="checkbox"/>
Γαλλικά	<input type="checkbox"/>	<input type="radio"/> Καλά	<input type="radio"/> Πολύ Καλά	<input type="radio"/> Άριστα	Γαλλικών	<input type="checkbox"/>
Γερμανικά	<input type="checkbox"/>	<input type="radio"/> Καλά	<input type="radio"/> Πολύ Καλά	<input type="radio"/> Άριστα	Γερμανικών	<input type="checkbox"/>
Ιταλικά	<input type="checkbox"/>	<input type="radio"/> Καλά	<input type="radio"/> Πολύ Καλά	<input type="radio"/> Άριστα	Ιταλικών	<input type="checkbox"/>
Ισπανικά	<input type="checkbox"/>	<input type="radio"/> Καλά	<input type="radio"/> Πολύ Καλά	<input type="radio"/> Άριστα	Ισπανικά	<input type="checkbox"/>
Άλλη	<input type="checkbox"/>	<input type="radio"/> Καλά	<input type="radio"/> Πολύ Καλά	<input type="radio"/> Άριστα	Άλλης Γλ.	<input type="checkbox"/>

21. Ποιες είναι οι γνώσεις στους Ηλεκτρονικούς Υπολογιστές;

	<u>Γνώση</u>	<u>Επίπεδο Γνώση</u>			<u>Πτυχίο</u>	
Windows	<input type="checkbox"/>	<input type="radio"/> Καλά	<input type="radio"/> Πολύ Καλά	<input type="radio"/> Άριστα	Windows	<input type="checkbox"/>
Excel	<input type="checkbox"/>	<input type="radio"/> Καλά	<input type="radio"/> Πολύ Καλά	<input type="radio"/> Άριστα	Excel	<input type="checkbox"/>
Power Point	<input type="checkbox"/>	<input type="radio"/> Καλά	<input type="radio"/> Πολύ Καλά	<input type="radio"/> Άριστα	Power Point	<input type="checkbox"/>
Internet	<input type="checkbox"/>	<input type="radio"/> Καλά	<input type="radio"/> Πολύ Καλά	<input type="radio"/> Άριστα	Internet	<input type="checkbox"/>
Άλλο	<input type="checkbox"/>	<input type="radio"/> Καλά	<input type="radio"/> Πολύ Καλά	<input type="radio"/> Άριστα	Άλλο πτ.	<input type="checkbox"/>

22. Εκτός από το πτυχίο του ΤΕΙ έχετε αποκτήσει κάποια επιπλέον κατάρτιση / εκπαίδευση;

- ΙΕΚ (Ειδικότητα) _____
 Σεμινάριο (Αναφέρεται θεματικό πεδίο) _____
 Αναφέρετε άλλου είδους Άτυπη κατάρτιση _____

Γ. ΣΤΟΙΧΕΙΑ ΑΠΑΣΧΟΛΗΣΗΣ

23. Ποια είναι η εργασιακή σας κατάσταση σήμερα;

- Απασχολούμενος
- Αυτοαπασχολούμενος
- Άνεργος (δεν έχω απασχόληση και βρίσκομαι στο στάδιο της αναζήτησης)
- Άεργος (δεν αναζητώ απασχόληση στην παρούσα φάση για λόγους όπως στρατιωτική θητεία, οικιακή απασχόληση κλπ)

24. Τι είδους απασχόληση έχετε;

- Μισθωτός με πλήρη απασχόληση
- Μισθωτός με μερική απασχόληση
- Αυτοαπασχολούμενος με προσωπικό
- Αυτοαπασχολούμενος χωρίς προσωπικό

Γ1. ΑΠΑΣΧΟΛΟΥΜΕΝΟΣ ΜΙΣΘΩΤΟΣ

25. Η σημερινή σας απασχόληση αντιστοιχεί στις σπουδές που έχετε κάνει στο ΤΕΙ;

- Ελάχιστα
- Λίγο
- Μέτρια
- Πολύ
- Πάρα Πολύ

26. Πως βρήκατε την σημερινή σας εργασία;

- Από το Γραφείο Διασύνδεση του ΤΕΙ
- Μέσω της Πρακτικής Άσκησης
- Από τον ΟΑΕΔ
- Από Αγγελία
- Από το φιλικό ή οικογενειακό μου περιβάλλον
- Μέσω Διαγωνισμού
- Περιγράψτε άλλη διαδικασία _____

27. Πότε βρήκατε την σημερινή σας απασχόληση;

Μήνας _____ Έτος _____

27α. (Για τους άντρες μόνο) Έχετε εκπληρώσει τις στρατιωτικές σας υποχρεώσεις;

- Ναι
- Όχι

28. Η σημερινή σας εργασία είναι η πρώτη σας εργασία μετά την απόκτηση του πτυχίου σας;

- Ναι
- Όχι

28α. Αν όχι σε πόσο διάστημα μετά την απόκτηση του πτυχίου σας από το ΤΕΙ βρήκατε την πρώτη σας απασχόληση;

Έτη _____ Μήνες _____

29. Είστε ικανοποιημένος/η από την απασχόληση σας

α. όσον αφορά το αντικείμενο εργασίας σας, σε σχέση με το επίπεδο των σπουδών σας;

- Ελάχιστα
- Λίγο
- Μέτρια
- Πολύ
- Πάρα Πολύ
- Δεν απαντώ

β. το ύψος των αμοιβών σας κυμαίνεται (καθαρές αμοιβές):

- Έως 800 ευρώ
- Από 801 ως 1500 ευρώ
- Από 1501 ως 2500 ευρώ
- Από 2501 ευρώ και πάνω
- Δεν απαντώ

γ. όσον αφορά το ύψος των αμοιβών σας:

- Ελάχιστα
- Λίγο
- Μέτρια
- Πολύ
- Πάρα Πολύ
- Δεν απαντώ

30. Για ποιους λόγους θα αναζητούσατε μία άλλη απασχόληση;

- Η εργασία μου δεν είναι σχετική με τις σπουδές μου
- Η εργασία που έχω δεν ικανοποιεί τις φιλοδοξίες μου
- Οι αποδοχές μου δεν με ικανοποιούν
- Αναφέρετε άλλες αιτίες _____

31. Εκτιμάτε ότι ο/η εργοδότης σας είναι ικανοποιημένος/η από την απόδοσης σας σε σχέση με την επιστημονική σας κατάρτιση;
- Λίγο Αρκετά Πάρα Πολύ Δεν γνωρίζω Δεν απαντώ
32. Πιστεύεται ότι ο/η εργοδότης σας θα προτιμούσε στη θέση εργασίας σας να έχει έναν απόφοιτο Πανεπιστημίου;
- Ναι Όχι Ίσως Δεν γνωρίζω Δεν απαντώ

Γ2. ΑΥΤΟΑΠΑΣΧΟΛΟΥΜΕΝΟΣ

33. Η επιχείρηση που έχετε
- Είναι οικογενειακή επιχείρηση;
- Είναι επιχείρηση που ξεκινήσατε μόνος σας μετά την αποφοίτησή σας από το ΤΕΙ;
- Άλλο;
34. Για να δημιουργήσετε την επιχείρησή σας ενισχυθήκατε οικονομικά από
- Οικογενειακά Κεφάλαια;
- Τραπεζικό Δάνειο;
- Επιχορήγηση από Κοινωνικά Προγράμματα Ενίσχυσης της Επιχειρηματικότητας;
- Άλλη πηγή;
35. Ποίος είναι ο αριθμός των απασχολούμενων στην επιχείρησή σας ;
- Αριθμός υπαλλήλων: _____
36. Πιστεύετε ότι με την απόφασή σας να ανοίξετε δική σας επιχείρηση είστε
- καθόλου ικανοποιημένος/η
- λίγο ικανοποιημένος/η
- αρκετά ικανοποιημένος/η
- πολύ ικανοποιημένος/η

Γ3. ΑΝΕΡΓΟΣ

37. Έχετε εργαστεί στο παρελθόν μετά την απόκτηση του πτυχίου σας;

- Ναι Όχι

38. Αν ναι η απασχόληση που είχατε αντιστοιχούσε στις σπουδές που έχετε κάνει στο ΤΕΙ;

- Ελάχιστα Λίγο Μέτρια Πολύ Πάρα Πολύ

39. Μετά την απόκτηση του πτυχίου σας για πόσους μήνες είστε άνεργος;

- Ως 6 μήνες
Από 6 ως 12 μήνες
Από 12 ως 24 μήνες
Περισσότερο από 24 μήνες

39 α. Παίρνετε επίδομα ανεργίας και αν ναι για πόσο διάστημα;

- Ναι Όχι
Διάστημα Επιδόματος Ανεργίας _____

40. Τι είδους εργασία αναζητάτε;

- Εξειδικευμένη εργασία που είναι σχετική με το πτυχίο σας;
 Εργασία που να σας δίνει προοπτικές αργότερα να χρησιμοποιήσετε τις γνώσεις από τις σπουδές σας;
 Οποιαδήποτε εργασία;
 Άλλη απάντηση _____

41. Ποιες είναι οι ενέργειες που κάνετε για να βρείτε απασχόληση;

- Από το Γραφείο Διασύνδεσης του ΤΕΙ
 Μέσω της Πρακτικής Άσκησης
 Από τον ΟΑΕΔ
 Από Αγγελίες
 Από το φιλικό ή οικογενειακό περιβάλλον
 Μέσω Διαγωνισμού (π.χ. ΑΣΕΠ)
 Άλλη διαδικασία

42. Ποιοι είναι οι λόγοι για τους οποίους κατά την γνώμη σας δεν βρίσκετε εργασία;

- Υπάρχει γενικότερα μεγάλη ανεργία στον Τομέα σας;
 Δεν υπάρχουν ικανοποιητικές διαδικασίες προώθησης στην Αγορά Εργασίας;
 Λανθασμένος Επαγγελματικός Προσανατολισμός;
 Χρειάζεται να αποκτήσετε μεγαλύτερη εξειδίκευση μέσω κατάρτισης/εκπαίδευσης;
 Χρειάζεστε ελαστικό ωράριο ή μερική απασχόληση λόγω άλλων π.χ. οικογενειακών υποχρεώσεων;
 Αναφέρετε άλλους λόγους

Γ4. ΑΕΡΓΟΣ

43. Αναφέρετε τον λόγο για τον οποίο είστε Άεργος

- Σπουδές
 Στρατιωτικές υποχρεώσεις
 Οικογενειακές υποχρεώσεις
 Αναφέρετε άλλους λόγους

Α. ΠΑΡΑΤΗΡΗΣΕΙΣ ΣΥΝΕΝΤΕΥΚΤΗ

Παρατηρήσεις συνεντεύκτη:

Η «Λειτουργία και περαιτέρω ανάπτυξη του Γραφείου Διασύνδεσης του ΑΤΕΙ Θεσσαλονίκης» αποτελεί έργο του ΕΠΕΑΕΚ ΙΙ (Επιχειρησιακό Πρόγραμμα Εκπαίδευσης και Αρχικής Επαγγελματικής Κατάρτισης), το οποίο υλοποιείται στα πλαίσια του Γ΄ Κοινοτικού Πλαισίου Στήριξης και συγχρηματοδοτείται από το Ευρωπαϊκό Κοινωνικό Ταμείο (75%) και Εθνικούς Πόρους (25%).

Το υποέργο 2 αφορά στην υλοποίηση μελετών απορρόφησης των αποφοίτων όλων των τμημάτων του ΑΤΕΙ Θεσσαλονίκης.



Α.Τ.Ε.Ι. ΘΕΣΣΑΛΟΝΙΚΗΣ

ΓΡΑΦΕΙΟ
ΔΙΑΣΥΝΔΕΣΗΣ

Τ.Θ. 141, Τ.Κ. 574 00 ΣΙΝΔΟΣ

Τηλ.: 2310 791.480/1, 2310 795.505/6 Fax: 2310 791.482

E-mail: career@admin.teithe.gr

<http://www.career.teithe.gr>



ΥΠΟΥΡΓΕΙΟ ΕΘΝΙΚΗΣ ΠΑΙΔΕΙΑΣ ΚΑΙ ΘΡΗΣΚΕΥΜΑΤΩΝ
ΕΙΔΙΚΗ ΥΠΗΡΕΣΙΑ ΔΙΑΧΕΙΡΙΣΗΣ ΕΠΕΑΕΚ



ΕΥΡΩΠΑΪΚΗ ΕΝΩΣΗ
ΣΥΓΧΡΗΜΑΤΟΔΟΤΗΣΗ
ΕΥΡΩΠΑΪΚΟ ΚΟΙΝΩΝΙΚΟ ΤΑΜΕΙΟ



Η ΠΑΙΔΕΙΑ ΣΤΗΝ ΚΟΡΥΦΗ
Επιχειρησιακό Πρόγραμμα
Εκπαίδευσης και Αρχικής
Επαγγελματικής Κατάρτισης