

**ΓΕΩΠΟΝΙΚΟ ΠΑΝΕΠΙΣΤΗΜΙΟ ΑΘΗΝΩΝ**

**ΓΡΑΜΜΑΤΕΙΑ ΜΟΔΙΠ του ΓΠΑ**



**ΕΡΕΥΝΑ ΠΡΩΤΟΕΤΩΝ ΦΟΙΤΗΤΩΝ**

**ΓΙΑ ΤΟ ΑΚΑΔΗΜΑΪΚΟ ΕΤΟΣ**

**2011 - 2012**

Επεξεργασία, Σύνταξη και Επιμέλεια:

Αλεξάνδρα Ντούκα

Μαίρη Φραγκίσκου



**Αθήνα**

**Σεπτέμβριος 2012**



**Ευρωπαϊκή Ένωση**  
Ευρωπαϊκό Κοινωνικό Ταμείο



**ΕΠΙΧΕΙΡΗΣΙΑΚΟ ΠΡΟΓΡΑΜΜΑ**  
**ΕΚΠΑΙΔΕΥΣΗ ΚΑΙ ΔΙΑ ΒΙΟΥ ΜΑΘΗΣΗ**  
*επένδυση στην κοινωνία της γνώσης*

ΥΠΟΥΡΓΕΙΟ ΠΑΙΔΕΙΑΣ, ΔΙΑ ΒΙΟΥ ΜΑΘΗΣΗΣ ΚΑΙ ΘΡΗΣΚΕΥΜΑΤΩΝ  
ΕΙΔΙΚΗ ΥΠΗΡΕΣΙΑ ΔΙΑΧΕΙΡΙΣΗΣ

Με τη συγχρηματοδότηση της Ελλάδας και της Ευρωπαϊκής Ένωσης



**ΕΣΠΑ**  
**2007-2013**  
πρόγραμμα για την ανάπτυξη  
**ΕΥΡΩΠΑΪΚΟ ΚΟΙΝΩΝΙΚΟ ΤΑΜΕΙΟ**

## Περιεχόμενα

Εισαγωγή.....	4
Μεθοδολογία .....	5
Αποτελέσματα .....	7
Ερώτηση 1: Φύλο (άρρεν, θύλη) .....	7
Ερώτηση 2: Έτος γέννησης.....	8
Ερώτηση 3: Επάγγελμα Πατέρα .....	8
Ερώτηση 3: Επάγγελμα μητέρας .....	10
Ερώτηση 5: Σειρά προτίμησης του Τμήματος του που επιλέξατε στο Μηχανογραφικό Δελτίο..	11
Ερώτηση 6.1: Σε ποια κατεύθυνση ανήκε η 1 <sup>η</sup> σας επιλογή στο Μηχανογραφικό έντυπο;.....	13
Ερώτηση 6.2. : Σε ποια κατεύθυνση ανήκε η 2 <sup>η</sup> σας επιλογή στο Μηχανογραφικό έντυπο;.....	16
Ερώτηση 6.3: Σε ποια κατεύθυνση ανήκε η 3 <sup>η</sup> σας επιλογή στο Μηχανογραφικό έντυπο;.....	16
Ερώτηση 7. Βαθμός πρόσβασης στις Πανελλήνιες Εξετάσεις .....	19
Ερώτηση 8: Από ποια κατεύθυνση του Λυκείου προέρχεστε .....	21
Ερώτηση 9: Βαθμός απολυτηρίου Λυκείου. ....	23
Ερώτηση 10: Από πού μάθατε για το Γεωπονικό Πανεπιστήμιο Αθηνών.....	25
Ερώτηση 11: Πόσο ικανοποιημένοι αισθάνεστε από την επιτυχία σας να επιλεχθείτε στο Τμήμα που εγγράφεστε;.....	26
Ερώτηση 12. Ανεξάρτητα από το μηχανογραφικό έντυπο και τις προτιμήσεις που δηλώσατε σ' αυτό, σε ποιο επαγγελματικό χώρο στρεφόταν έντονα το αρχικό σας ενδιαφέρον και η φιλοδοξία σας για επιτυχία; .....	28
Ερώτηση 13. Ποιοι είναι οι τρεις σημαντικότεροι λόγοι που επιλέξατε το Τμήμα στο οποίο τελικά εισαχθήκατε; .....	30
Συμπεράσματα .....	33

## Εισαγωγή

Για τρίτη συνεχή ακαδημαϊκή χρονιά πραγματοποιείται η έρευνα που αφορά τους πρωτοετείς φοιτητές, προκειμένου να έχουμε μια αποτύπωση του προφίλ των νεοεισερχόμενων φοιτητών του Γεωπονικού Πανεπιστημίου Αθηνών.

Η έρευνα διεξήχθη, όπως και τα προηγούμενα έτη, από το Τμήμα Οργάνωσης και Τεκμηρίωσης σε συνεργασία με τις γραμματείες των ακαδημαϊκών τμημάτων του Πανεπιστημίου και με την επίβλεψη του κ. Επαμεινώνδα Παπλωματά – Αντιπρύτανη Ακαδημαϊκών Υποθέσεων και Προσωπικού.

Το ερωτηματολόγιο που διανεμήθηκε στους νεοεισερχόμενους φοιτητές παρέμεινε ίδιο με των δύο προηγούμενων ετών, αφού κρίθηκε ότι μας δίνει όλες τις απαραίτητες πληροφορίες και η συμπλήρωσή του είναι εύκολη και γρήγορη για τους φοιτητές. Επιπλέον ο συγκεκριμένος τύπος ερωτηματολογίου μας εξασφαλίζει ευχερή επεξεργασία των αποτελεσμάτων, η οποία πραγματοποιείται ηλεκτρονικά (ηλεκτρονική σάρωση ερωτηματολογίων).

## Μεθοδολογία

Η έρευνα πραγματοποιήθηκε κατά τη διάρκεια των εγγραφών των πρωτοετών φοιτητών (19 Σεπτεμβρίου – 14 Οκτώβρη 2011) και αφορούσε ουσιαστικά τους νεοεισερχόμενους φοιτητές μέσω εισαγωγικών εξετάσεων καθώς και όσους επέτυχαν την εισαγωγή τους με την κατηγορία του 10

Λόγω της αλλαγής του συστήματος μετεγγραφών και εισαγωγής των φοιτητών ειδικών κατηγοριών, στα αποτελέσματα συμπεριλαμβάνονται και αυτές οι κατηγορίες, γεγονός που δεν συνέβαινε τα προηγούμενα έτη.

Τα ερωτηματολόγια διανεμήθηκαν στους πρωτοετείς φοιτητές από τις Γραμματείες των Τμημάτων, κατά την πρώτη τους εγγραφή στο Τμήμα και τα συμπλήρωσαν επιτόπου. Πρέπει να σημειώσουμε ότι οι φετινές εγγραφές έγιναν υπό ιδιαίτερες συνθήκες, δεδομένου ότι το Πανεπιστήμιο τελούσε υπό κατάληψη.

Μετά το πέρας της διαδικασίας όλα τα συμπληρωμένα ερωτηματολόγια, επεστράφησαν στο Τμήμα Οργάνωσης & Τεκμηρίωσης για την επεξεργασία τους.

Το ερωτηματολόγιο αποτελείται από τα κάτωθι πεδία με 11 ερωτήσεις κλειστού τύπου:

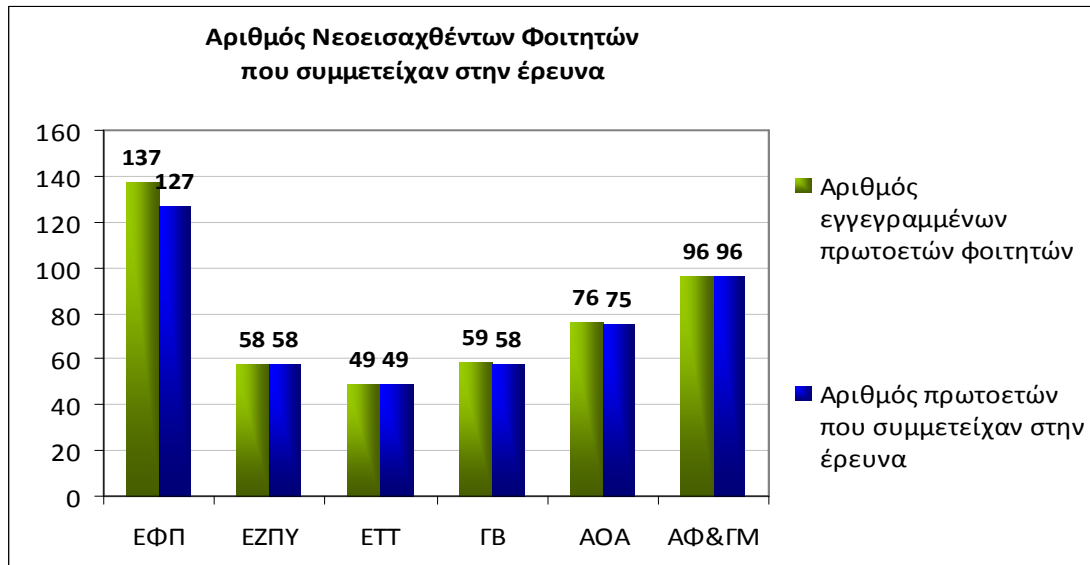
1. Φύλο
2. Έτος Γέννησης
3. Επάγγελμα πατέρα
4. Επάγγελμα μητέρας
5. Σειρά προτίμησης στο Μηχανογραφικό Δελτίο του ΓΠΑ
6. Σε ποια κατεύθυνση ανήκε η 1<sup>η</sup>, 2<sup>η</sup> και 3<sup>η</sup> επιλογή στο Μηχανογραφικό Δελτίο
7. Βαθμός πρόσβασης στις Πανελλήνιες εξετάσεις
8. Από ποια κατεύθυνση του Λυκείου ήταν η προέλευση
9. Βαθμός απολυτηρίου Λυκείου
10. Πηγές Πληροφόρησης για το ΓΠΑ
11. Βαθμός ικανοποίησης σχετικά με την επιτυχία εισαγωγής στο ΓΠΑ

Επίσης στο ίδιο ερωτηματολόγιο συμπεριλαμβάνονται και δύο ερωτήσεις ανοιχτού τύπου με το εξής περιεχόμενο:

12. Σε ποιο επαγγελματικό χώρο στρεφόταν το αρχικό ενδιαφέρον ανεξάρτητα από τη σειρά προτίμησης στο μηχανογραφικό έντυπο
13. Αναφορά στους τρεις σημαντικότερους λόγους για την επιλογή του Τμήματος

Συνολικά συμπληρώθηκαν 462 ερωτηματολόγια. Το ποσοστό των πρωτοετών που συμπλήρωσαν τα έντυπα αυτά κυμαίνεται από 93% έως και 100% ανά Τμήμα.

Στο παρακάτω διάγραμμα (Εικόνα 1) απεικονίζεται η ταυτότητα της έρευνας:



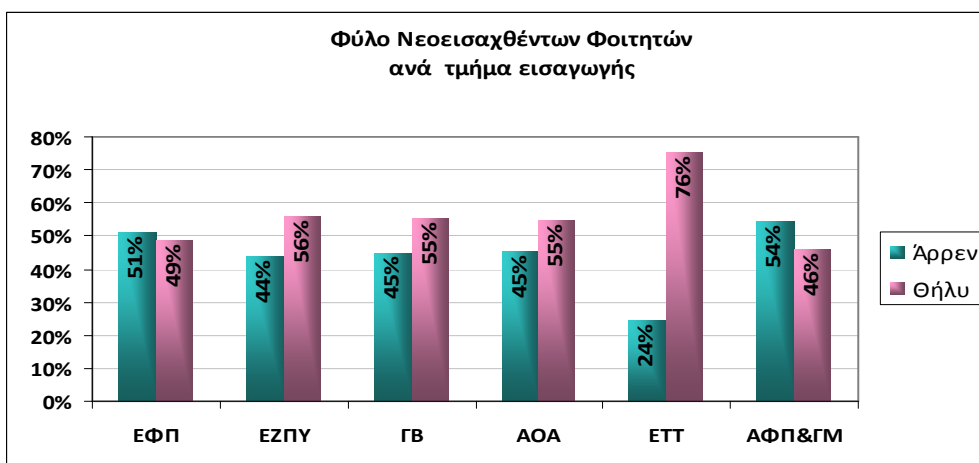
Εικ. 1. Αριθμός ερωτηματολογίων που επεξεργάστηκαν ανά Τμήμα

## Αποτελέσματα

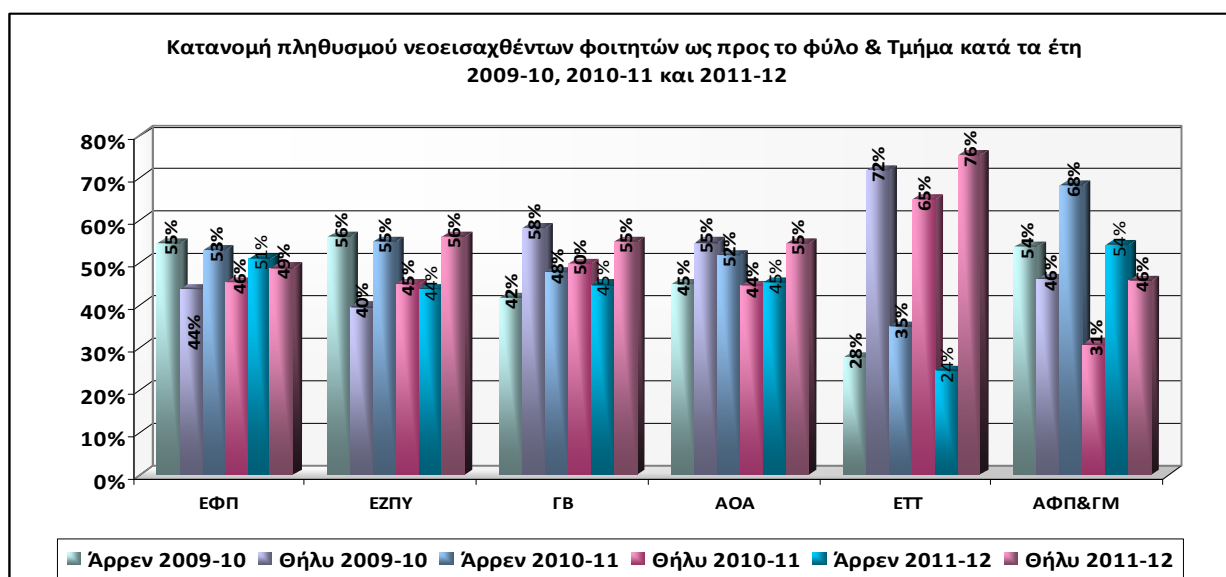
### Ερώτηση 1: Φύλο (άρρεν, θύλη)

Φέτος υπάρχει αντιστροφή στον αριθμό των κοριτσιών και αγοριών που εγγράφηκαν στα Τμήματα του ΓΠΑ. Έτσι στο σύνολο παρατηρείται το 54% να είναι γυναίκες και 46% άντρες.

Η κατά Τμήμα ανάλυση δίνεται από το παρακάτω γράφημα της Εικόνας 2, όπου στο Τμήμα ΕΤΤ η πλειοψηφία με ποσοστό 76% είναι φοιτήτριες και μόλις το 24% φοιτητές. Επίσης στα Τμήματα ΕΖΠΥ, ΓΒ και ΑΟΑ το ποσοστό των φοιτητριών υπερέχει σε σχέση με τους άνδρες συναδέλφους και είναι 56%, 55% και 55% αντίστοιχα. Μόνο στα Τμήματα ΑΦΠ&ΓΜ και ΕΦΠ το ποσοστό των φοιτητών είναι υψηλότερο από αυτό των φοιτητριών με τιμές 54% και 51% αντίστοιχα.



Εικ. 2. Ποσοτό φοιτητών και φοιτητριών ανά Τμήμα

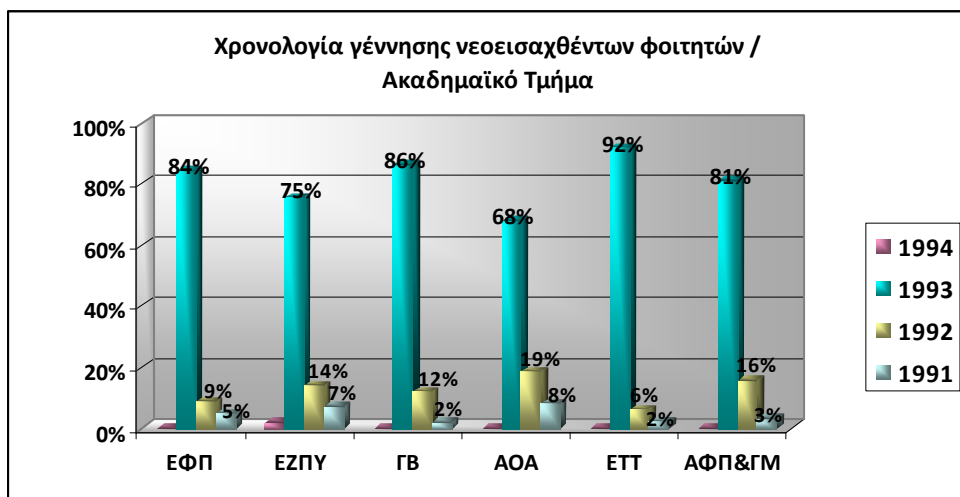


Εικ. 3. Συγκριτική κατανομή πληθυσμού φοιτητών ως προς το φύλο ανά Τμήμα κατά τα έτη 2009-2010, 2010-2011 και 2011-12

## Ερώτηση 2: Έτος γέννησης

Στο σύνολο των νεοεισαχθέντων φοιτητών μας, το 81% εισήχθηκε στο Πανεπιστήμιο στην ηλικία των 18 ετών και συνεπώς με την πρώτη τους συμμετοχή στις εισαγωγικές εξετάσεις. Το ποσοστό των φοιτητών που εισήχθησαν με τη δεύτερη και τρίτη προσπάθεια είναι 13% και 5% αντίστοιχα.

Στο παρακάτω γράφημα της εικόνας 4, αποτυπώνονται τα στοιχεία που αφορούν το έτος γέννησης του/της φοιτητή/τριας ανά Ακαδημαϊκό Τμήμα Εισαγωγής.

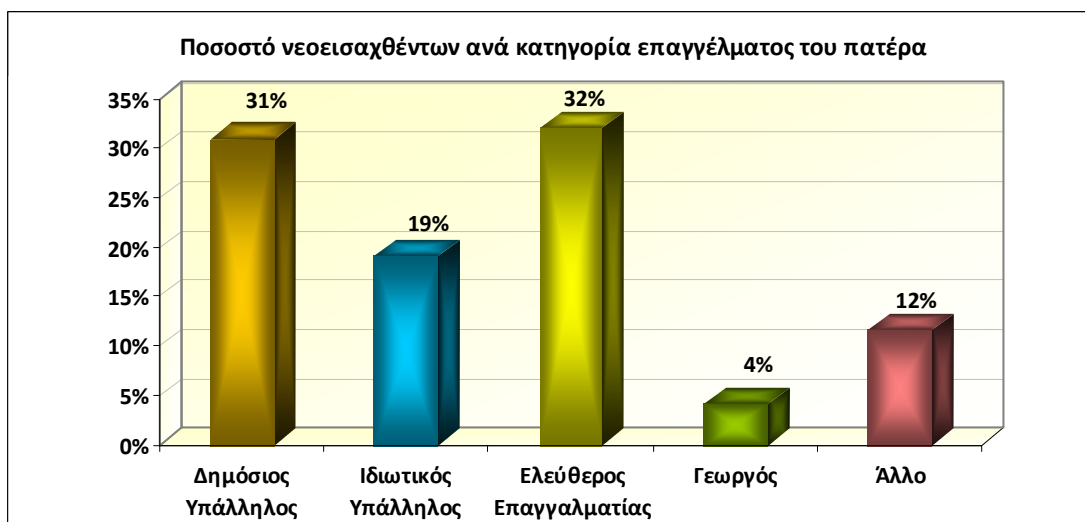


Εικ. 4. Ποσοτό νεοεισαχθέντων ανά έτος γέννησης και Τμήμα Εισαγωγής

## Ερώτηση 3: Επάγγελμα Πατέρα

Από τα στοιχεία των ερωτηματολογίων προκύπτει, ότι το 32% των φοιτητών του ΓΠΑ προέρχονται από οικογένειες όπου ο πατέρας είναι ελεύθερος επαγγελματίας και μόλις το 4% αυτών ο πατέρας ασχολείται με τη γεωργία, όπως φαίνεται και από το γράφημα της Εικόνας 5. Το ήδη χαμηλό ποσοστό αυτό έχει μειωθεί κατά άλλες 2 ποσοστιαίες μονάδες σε σχέση με τα αποτελέσματα των ερευνών των ετών 2009-10 (6%) και 2010-11 (6%).

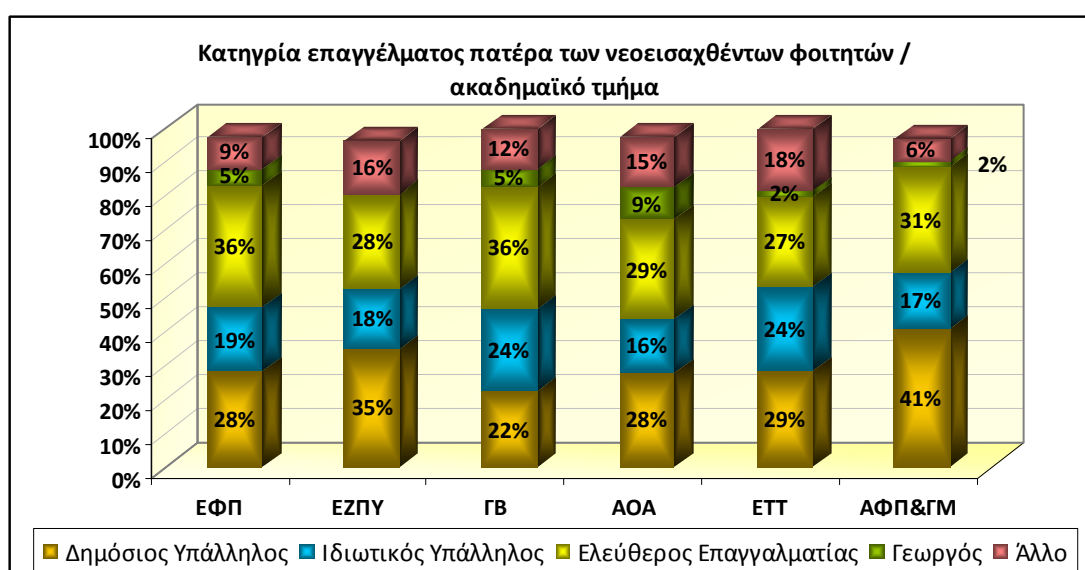




Εικ. 5. Ποσοστό νεοεισαχθέντων ανά κατηγορία επαγγέλματος πατέρα

Η εικόνα αυτή είναι ανάλογη και στην περίπτωση που εξεταστεί η παραπάνω κατανομή και στα επιμέρους Τμήματα του ΓΠΑ. Έτσι σύμφωνα με το γράφημα της Εικόνας 6, παρατηρείται ότι οι φοιτητές προέρχονται σε μεγαλύτερο ποσοστό από οικογένειες που ο πατέρας είναι ελεύθερος επαγγελματίας, σε ποσοστά που κυμαίνονται από 36% (για το Τμήμα ΕΦΠ & ΓΒ) έως και 27% (για το Τμήμα ΕΤΤ). Το ποσοστό των φοιτητών μας, που ο πατέρας είναι δημόσιος υπάλληλος κατέχει επίσης πολύ υψηλά ποσοστά και κυμαίνεται μεταξύ 41% (για τους φοιτητές του Τμήματος ΑΦΠ&ΓΜ) και 22% (για τους φοιτητές του Τμήματος ΓΒ).

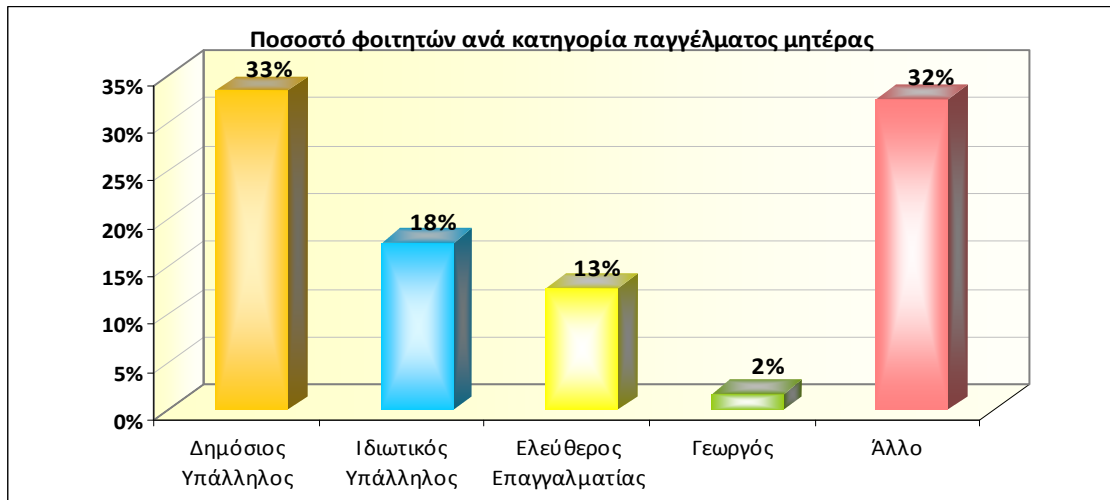
Αξιοσημείωτο είναι το γεγονός ότι το ποσοστό των φοιτητών που προέρχονται από οικογένειες γεωργών, κυμαίνεται από 0% (για το Τμήμα ΕΖΠΥ) έως και 9% (για το Τμήμα ΑΟΑ).



Εικ. 6. Ποσοστό νεοεισαχθέντων ανά κατηγορία του επαγγέλματος του πατέρα και Τμήματος εισαγωγής

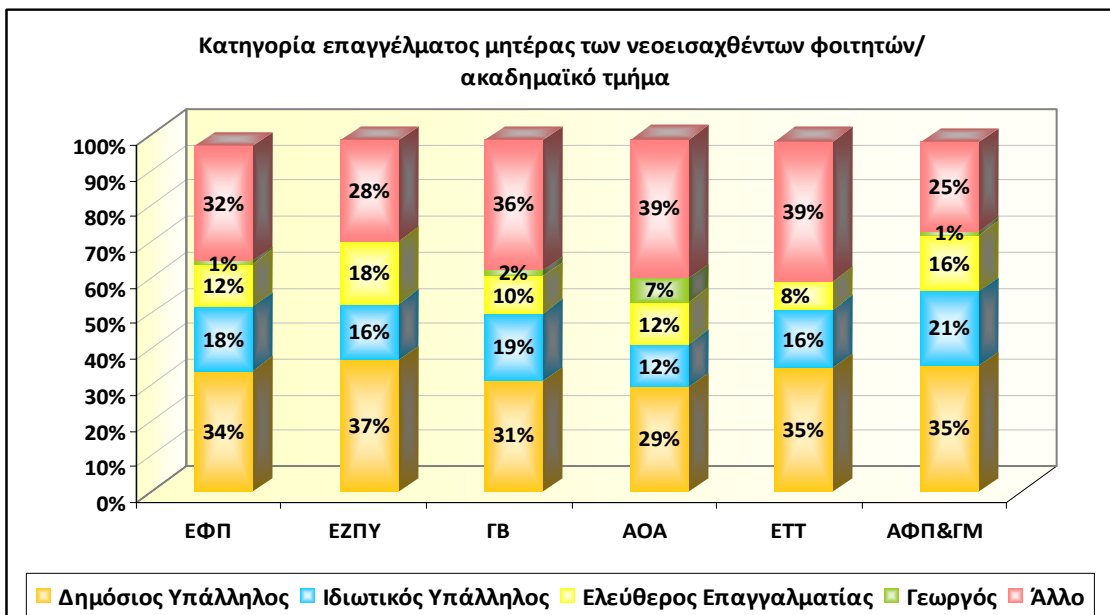
### Ερώτηση 3: Επάγγελμα μητέρας

Τα συμπεράσματα αυτής της κατηγορίας είναι ότι οι πλειοψηφία των εργαζόμενων μητέρων των πρωτοετών φοιτητών μας είναι κυρίως δημόσιοι υπάλληλοι σε ποσοστό 33%, σύμφωνα με το γράφημα της Εικόνας 7.



Εικ. 7. Ποσοστό νεοεισαχθέντων ανά κατηγορία του επαγγέλματος της μητέρας

Το επάγγελμα των μητέρων των φοιτητών, ανά Τμήμα εισαγωγής τους δίνεται σχηματικά από το παρακάτω γράφημα της Εικόνας 8.



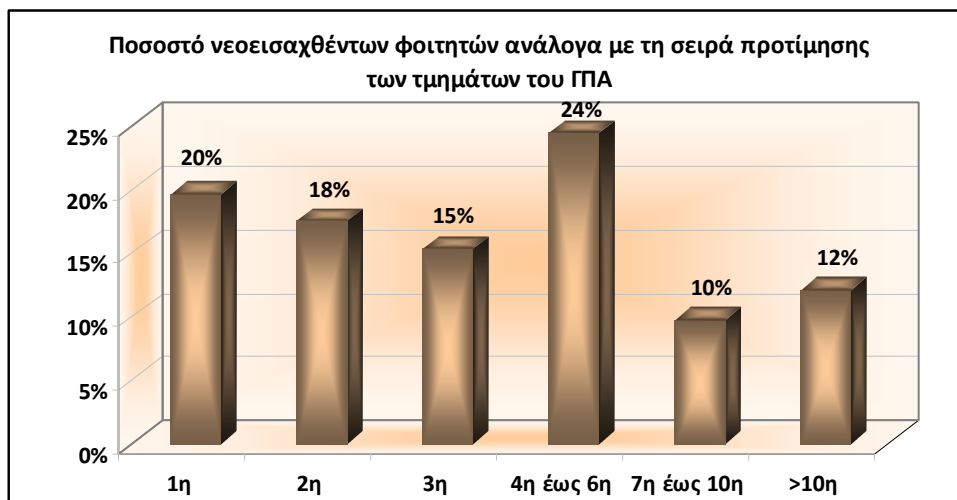
Εικ. 8. Ποσοστό νεοεισαχθέντων ανά κατηγορία του επαγγέλματος της μητέρας και Τμήματος εισαγωγής

Επισημαίνουμε ότι τα αποτελέσματα σε σχέση με τις έρευνες που πραγματοποιήθηκαν τα δύο προηγούμενα ακαδημαϊκά έτη είναι παρόμοια.

## Ερώτηση 5: Σειρά προτίμησης του Τμήματος του που επιλέξατε στο Μηχανογραφικό Δελτίο

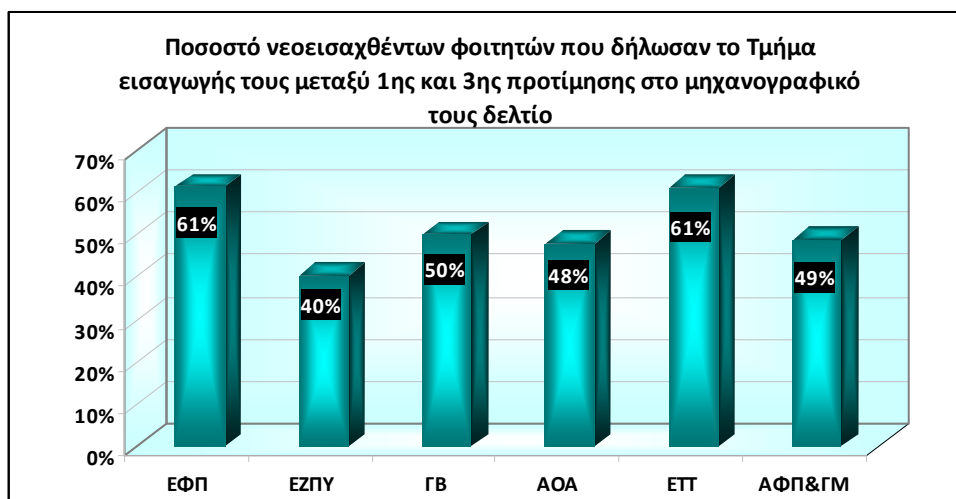
Στην ερώτηση αυτή θέλουμε να ανιχνεύσουμε την επιθυμία του νέου φοιτητή για το τμήμα εισαγωγής. Θεωρούμε ότι όσο πιο ψηλά βρίσκεται, το Τμήμα εισαγωγής, στη δήλωση του, τόσο υψηλότερη είναι η επιθυμία του για αυτό.

Στο σύνολο των Τμημάτων του Γεωπονικού Πανεπιστημίου Αθηνών, το 53% των νεοεισερχόμενων φοιτητών δηλώνει ότι το Τμήμα στο οποίο εισήχθη βρίσκεται μεταξύ 1<sup>ης</sup> και 3<sup>ης</sup> επιλογής. Αναλυτικά έχουμε, ότι για το 20% ήταν πρώτη προτίμησή του στο μηχανογραφικό δελτίο, το 18% δηλώνει ότι το Τμήμα εισαγωγής του ήταν η δεύτερη επιλογή του, ενώ το 15% δηλώνει ότι ήταν η τρίτη. Επίσης το 24% των φοιτητών που απάντησαν στην ερώτηση αυτή, είχε θέσει το Τμήμα που τελικά εγγράφηκε από 4<sup>η</sup> ως και 6<sup>η</sup> επιλογή. Το 22% των νεοεισερχόμενων φοιτητών δηλώνει ότι το Τμήμα εισαγωγής τους βρισκόταν από την 7<sup>η</sup> σειρά προτίμησης και πλέον (γράφημα Εικόνας 9) στο μηχανογραφικό του δελτίο.



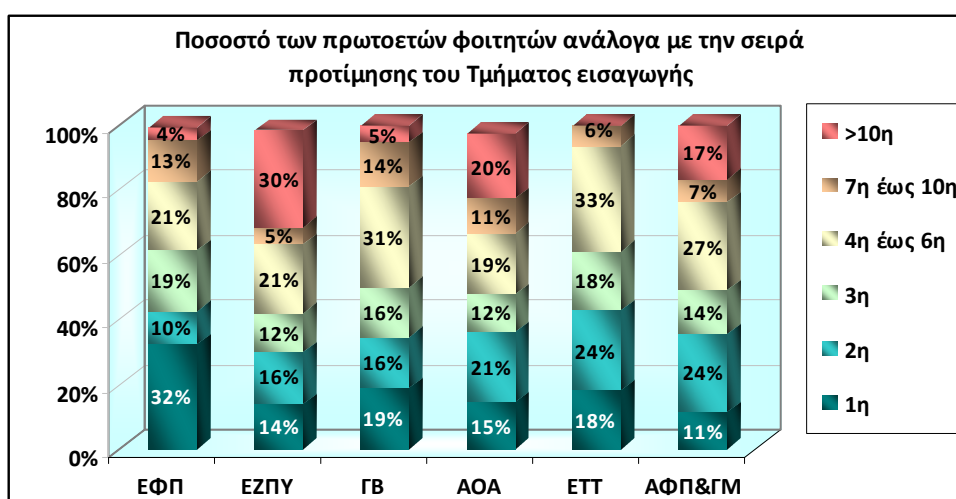
Εικ. 9. Ποσοστό νεοεισαχθέντων ανά σειρά προτίμησης στο μηχανογραφικό δελτίο στα Τμήματα του ΓΠΑ

Το 61% των νέο-εισερχόμενων φοιτητών από Πανελλήνιες εξετάσεις των Τμημάτων ΕΤΤ και ΕΦΠ δήλωσαν τα Τμήματα αυτά ανάμεσα στις 3 πρώτες επιλογές τους. Τα αντίστοιχα ποσοστά για τα υπόλοιπα τμήματα είναι: 50 % για το Τμήμα ΓΒ, 49% για το Τμήμα ΑΦΠ&ΓΜ, 48% για το Τμήμα ΑΟΑ και 40% για το Τμήμα ΕΖΠΥ. Τα αποτελέσματα αυτά περιγράφονται και από το διάγραμμα της Εικόνας 10.



Εικ. 10. Ποσοστό νεοεισαχθέντων που δήλωσαν στο Τμήμα εισαγωγής μεταξύ 1<sup>ης</sup> και 3<sup>ης</sup> θέσης στο Μ.Δ.

Η ποσοστιαία συνολική σειρά προτίμησης των φοιτητών ανά Τμήμα εισαγωγής δίνεται στο γράφημα της Εικόνας 11.



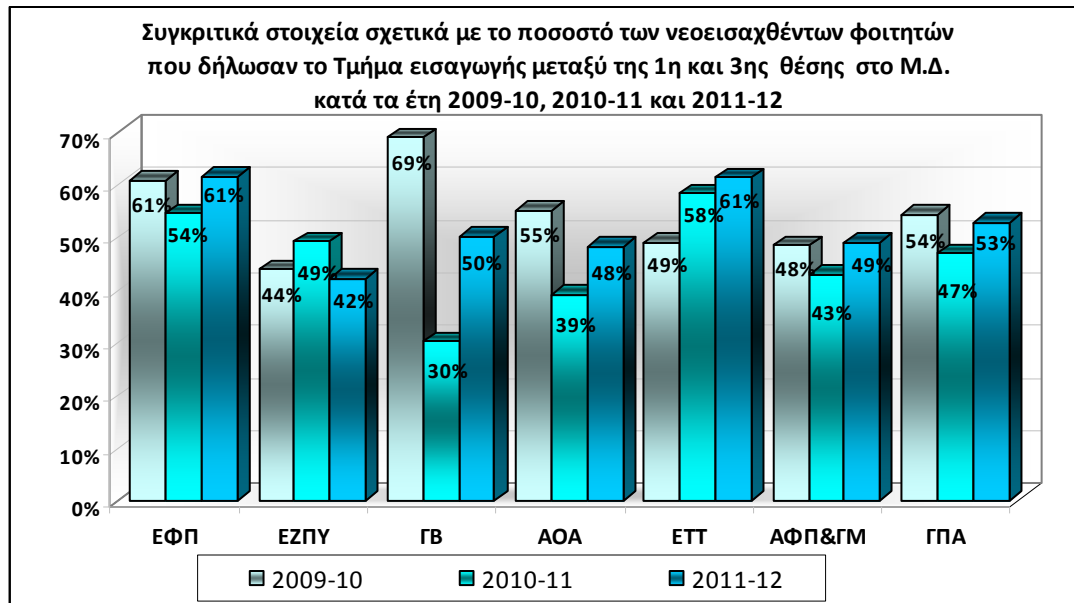
Εικ. 11. Ποσοστό νεοεισαχθέντων που δήλωσαν στο Τμήμα εισαγωγής ανάλογα με τη σειρά προτίμησης στο Μ.Δ.

Συγκρίνοντας τα παρόντα αποτελέσματα με εκείνα των δύο προηγούμενων παρατηρούμε ότι στο σύνολο των Τμημάτων η προτίμηση των φοιτητών αυξήθηκε σε σχέση με το 2010-11 και άγγιξε σχεδόν το ποσοστό του 2009-10 (53% έναντι 54%).

Αξιοσημείωτα, ίσως, είναι τα ποσοστά που εμφανίζονται για το Τμήμα ΓΒ, τα οποία σημειώνουν σημαντικές διακυμάνσεις από 69% το 2009-10 (όπου και κατέχουν την υψηλότερη θέση ανάμεσα στα τμήματα του ΓΠΑ) κατεβαίνουν σημαντικά στο 30% το 2010-11 (το χαμηλότερο ποσοστό ανάμεσα στα Τμήματα του ΓΠΑ) και αναρριχώνται στο 50% το 2011-12.

Το Τμήμα ΕΤΤ εμφανίζει στη διάρκεια αυτή των τριών ακαδημαϊκών ετών σταδιακή αύξηση στη σειρά 1η έως 3η προτίμηση των νεοεισερχόμενων φοιτητών.

Τα ανωτέρω αποτελέσματα εμφανίζονται στο γράφημα της Εικ. 12.



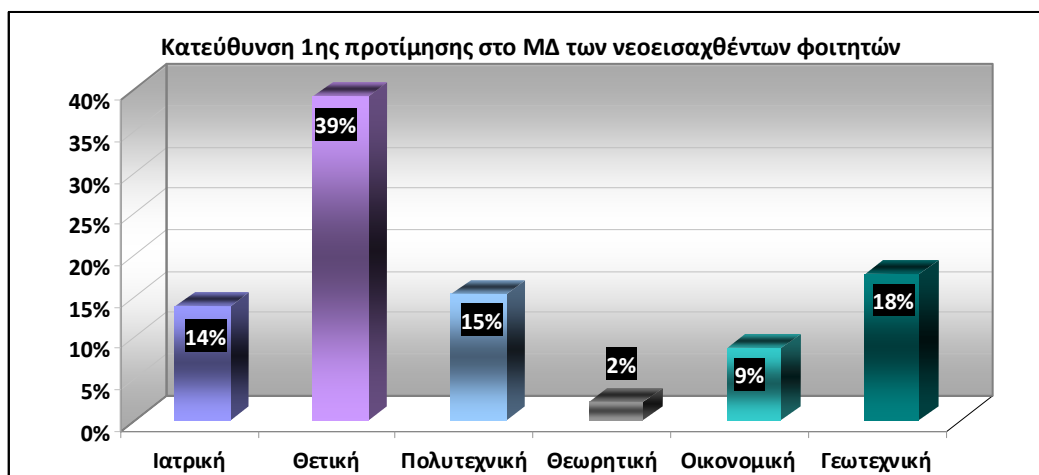
Εικ. 12. Συγκριτικά αποτελέσματα προτίμησης Τμήματος Εισαγωγής των νεοεισαχθέντων φοιτητών κατά τα ακαδημαϊκά έτη 2009-2010, 2010-2011 και 2011-12

### Ερώτηση 6.1: Σε ποια κατεύθυνση ανήκε η 1<sup>η</sup> σας επιλογή στο Μηχανογραφικό έντυπο;

Με την ερώτηση αυτή θελήσαμε να διερευνήσουμε την κατεύθυνση της πρώτης επιλογής των πρωτοετών φοιτητών στο μηχανογραφικό δελτίο, να μάθουμε, δηλαδή, τον αρχικό στόχο που είχαν όταν έδιναν πανελλήνιες εξετάσεις.

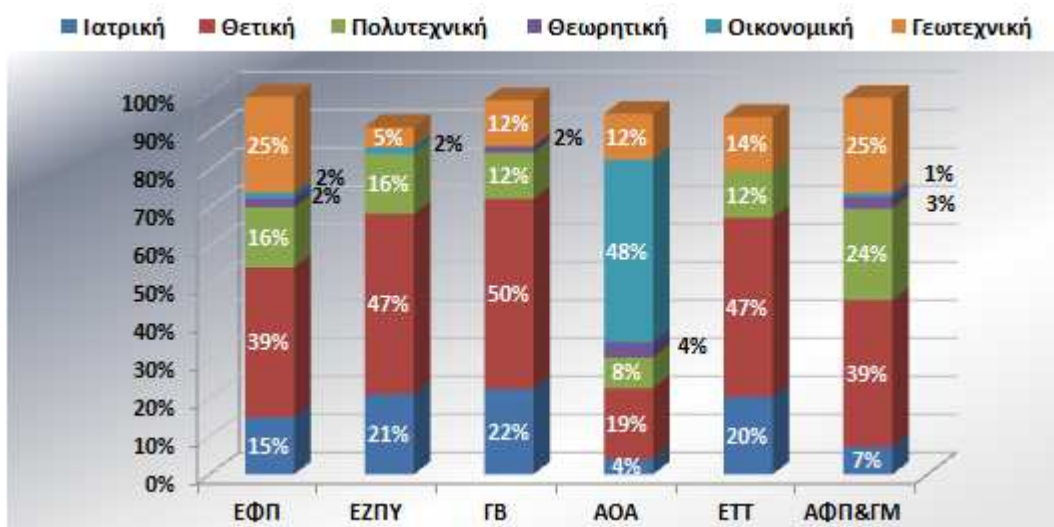
Όπως βλέπουμε στο παρακάτω γράφημα (Εικόνα 13) το 18% των νεοεισαχθέντων φοιτητών στο Γ.Π.Α., δήλωσαν ως πρώτη προτίμησή τους τμήμα γεωτεχνικής κατεύθυνσης, ενώ τα πρωτεία στην προτίμησή τους είχαν σχολές θετικής κατεύθυνσης με ποσοστό 39%.

Βέβαια εδώ αξίζει να επισημάνουμε ότι παρότι το 20% των νεοεισαχθέντων φοιτητών μας (σε όλα τα Τμήματα του Γ.Π.Α.) δήλωσαν στην προηγούμενη ερώτηση ότι το Τμήμα στο οποίο τελικά επέτυχαν ήταν και η πρώτη τους επιλογή, το 18% δηλώνει ότι πρώτο στην επιλογή του είχε τμήμα γεωτεχνικής κατεύθυνσης. Υπάρχει λοιπόν ένα τουλάχιστον 2% των φοιτητών το οποίο είτε παρενόησε την ερώτηση είτε θεωρεί ότι τμήμα στο οποίο τελικά επέτυχε δεν είναι γεωτεχνικής κατεύθυνσης.



Εικ. 13. Κατεύθυνση 1<sup>ης</sup> Προτίμησης των νεοεισαχθέντων φοιτητών στο Γ.Π.Α.

Σε όλα τα Τμήματα η πλειοψηφία των πρωτοετών φοιτητών είχαν πρώτη τους επιλογή Σχολή Θετικής κατεύθυνσης με ποσοστά που κυμαίνονται από 50% (Τμήμα ΓΒ) μέχρι 39% (ΕΦΠ και ΑΦΠ&ΓΜ), εκτός του Τμήματος ΑΟΑ που το Τμήμα της 1<sup>ης</sup> προτίμησης ανήκε στις Οικονομικές Σχολές (48%) (εικόνα 14).



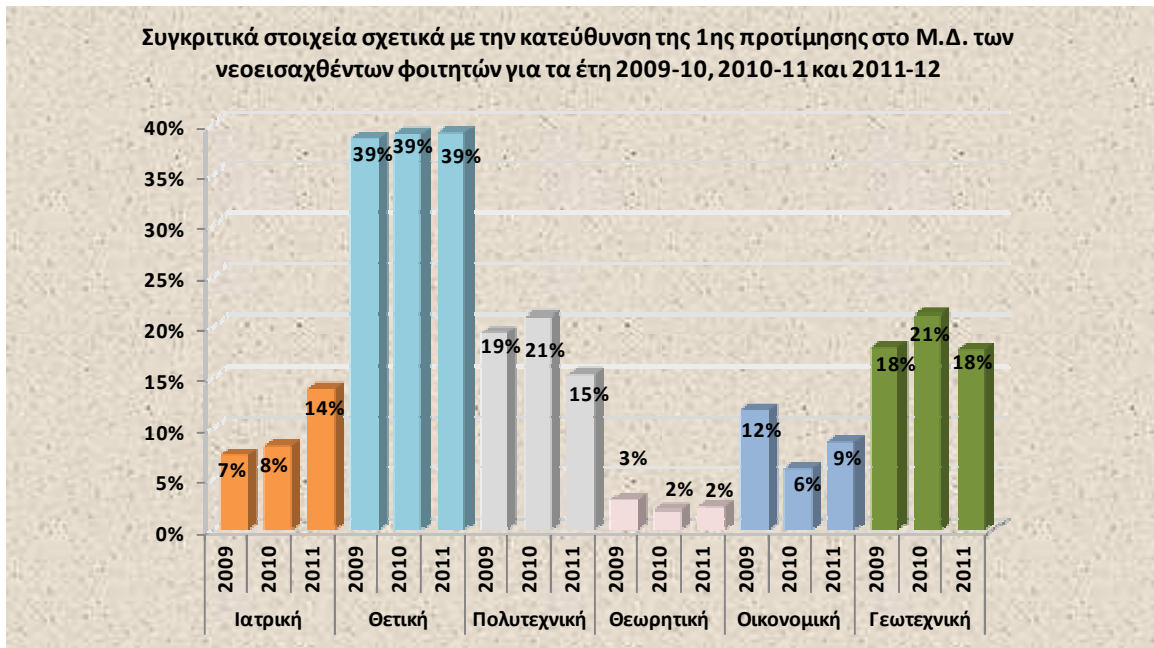
Εικ. 14. Ποσοστό των νεοεισαχθέντων ανά κατεύθυνση της πρώτης τους επιλογής στο Μ.Α.

Συγκρίνοντας τα αποτελέσματα της παρούσας έρευνας με αυτά των δύο προηγούμενων ετών διαπιστώνουμε ότι οι προτιμήσεις των νεοεισαχθέντων φοιτητών ως την κατεύθυνση της πρώτης τους επιλογής είναι μάλλον σταθερές με σαφές προβάδισμα των Τμημάτων των θετικών κατευθύνσεων.

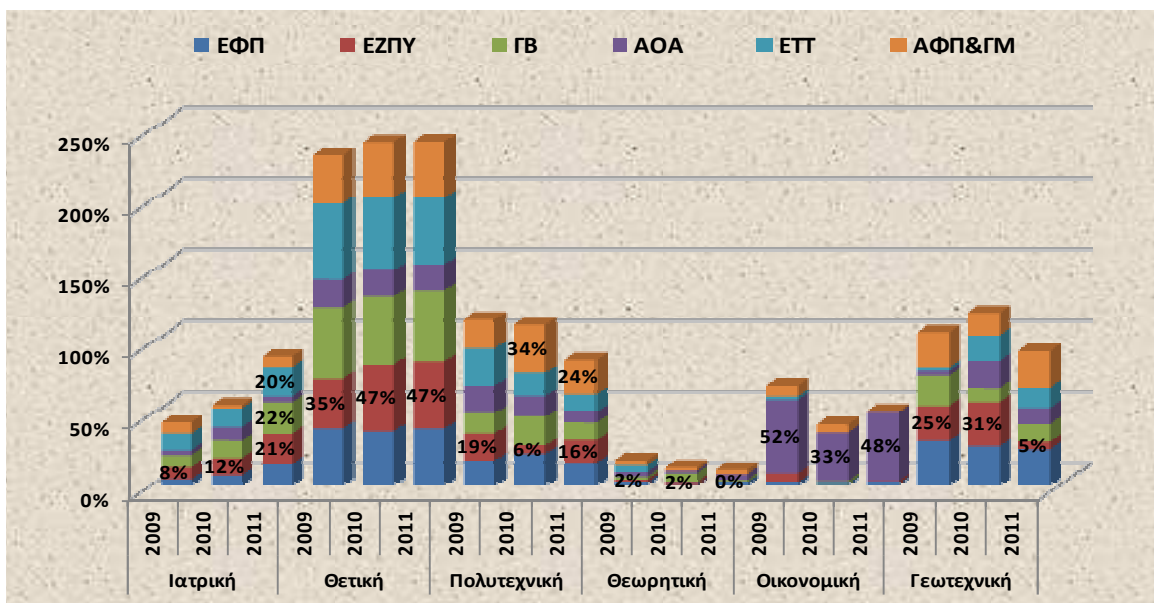
Τα πολυτεχνικά και γεωτεχνικά τμήματα συναγωνίζονται στενά την δεύτερη επιλογή.

Οι φοιτητές μας δείχνουν αρχικό ενδιαφέρον και για τις ιατρικές σχολές και μάλιστα αυξημένο σε σχέση με τους εισακτέους των δύο προηγούμενων ετών. Η αύξηση αυτή οφείλεται κυρίως στους εισακτέους των Τμημάτων ΓΒ, ΕΖΠΥ και ΕΤΤ.

Τα οικονομικά τμήματα κατέχουν και αυτά μία μικρή προτίμηση στο σύνολο των εισακτέων αλλά πολύ μεγάλη μεταξύ των φοιτητών του Τμήματος ΑΟΑ. Τα ποσοστά αυτά είναι 52%, 33% και 48% για τα ακαδημαϊκά έτη 2009-10, 2010-11 και 2011-12 αντίστοιχα. (εικόνες 15 και 16)



Εικ. 15. Ποσοστό των νεοεισαχθέντων ανά κατεύθυνση της πρώτης τους επιλογής στο Μ.Δ. στο ΓΠΑ

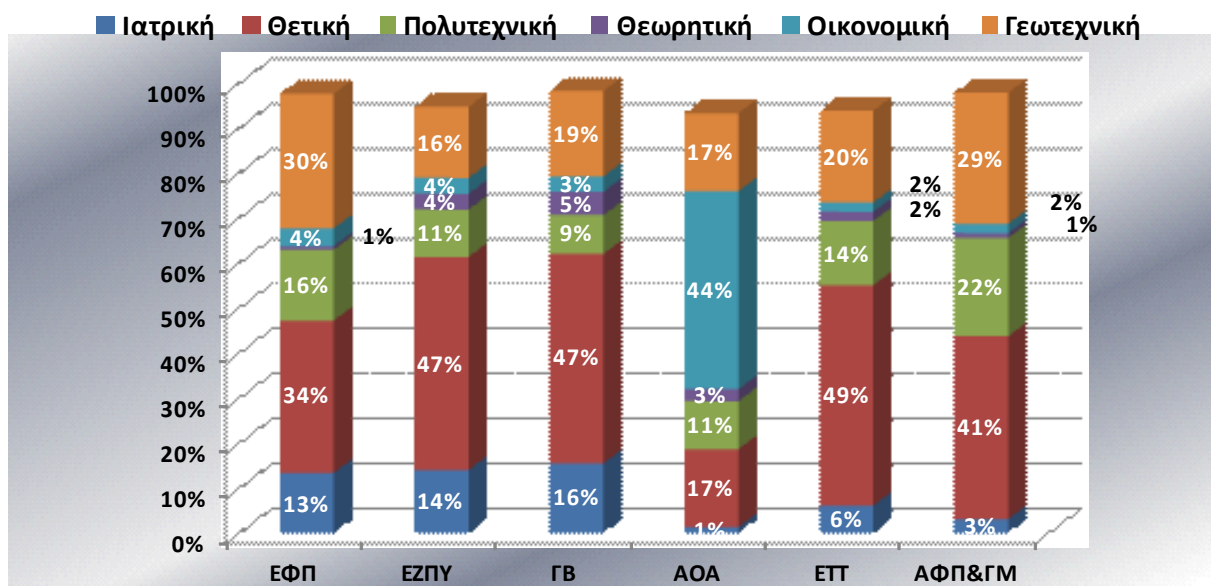


Εικ. 16. Ποσοστό των νεοεισαχθέντων ανά κατεύθυνση της πρώτης τους επιλογής στο Μ.Δ. και ανά Τμήμα

## Ερώτηση 6.2. : Σε ποια κατεύθυνση ανήκε η 2<sup>η</sup> σας επιλογή στο Μηχανογραφικό έντυπο;

Στην ερώτηση για το ποια ήταν η κατεύθυνση του Τμήματος της δεύτερης επιλογής τους, η απάντηση αναπαριστάται από το γράφημα της Εικόνας 17, όπου και πάλι την πρωτιά της προτίμησης την έχουν τα Τμήματα της θετικής κατεύθυνσης με αντίστοιχα ποσοστά με την πρώτη επιλογή του μηχανογραφικού δελτίου. Εξάιρεση αποτελεί και πάλι το Τμήμα ΑΟΑ, όπου η πλειοψηφία (44%) των φοιτητών που απάντησαν δηλώνουν ότι δεύτερη επιλογή στο μηχανογραφικό δελτίο αποτελούσε σχολή οικονομικής κατεύθυνσης.

Επίσης, αντίστοιχα, με μία μικρή αύξηση του ποσοστού, με αυτά της πρώτης προτίμησης είναι τα ποσοστά των φοιτητών που δήλωσαν ως 2<sup>η</sup> επιλογή τους Τμήμα Γεωτεχνικής Κατεύθυνσης

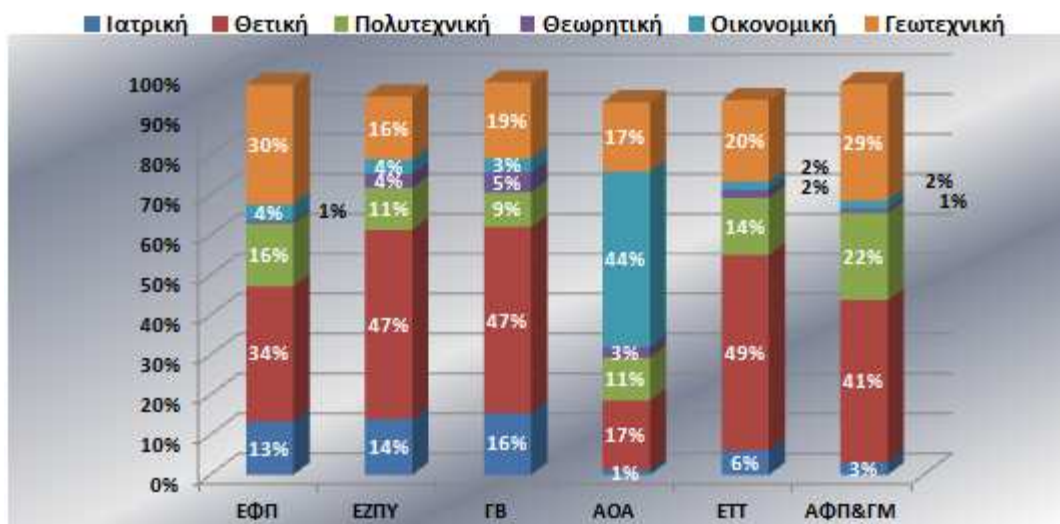


Εικ. 17. Ποσοστό των νεοεισαχθέντων ανά κατεύθυνση της δεύτερης τους επιλογής στο Μ.Δ.

## Ερώτηση 6.3: Σε ποια κατεύθυνση ανήκε η 3<sup>η</sup> σας επιλογή στο Μηχανογραφικό έντυπο;

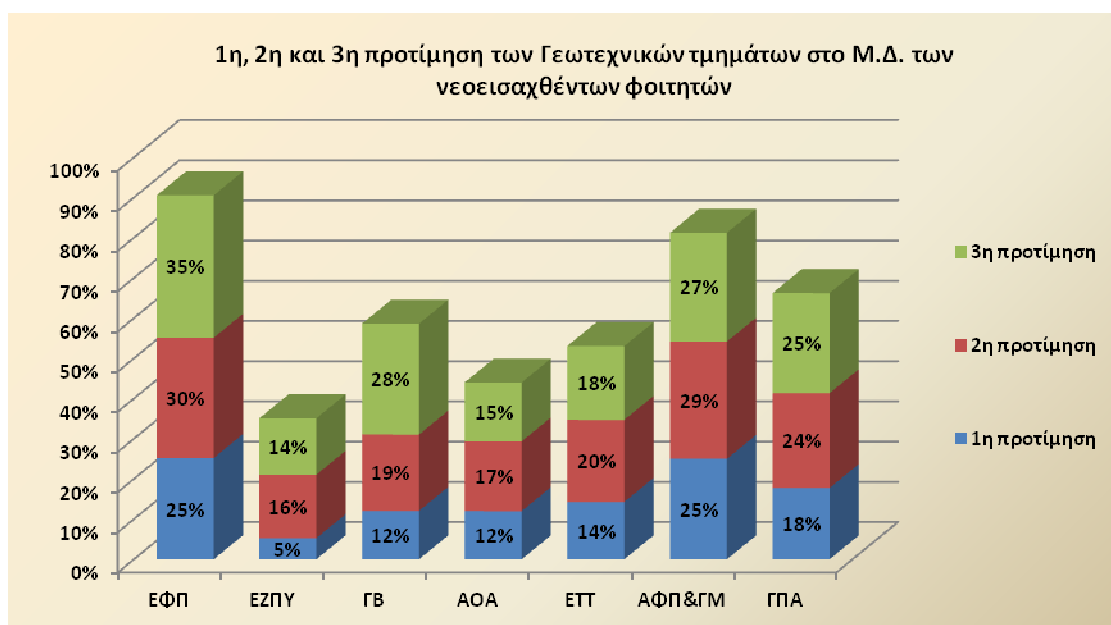
Σχετικά με το ποια κατεύθυνση είναι η 3<sup>η</sup> επιλογή τους στο μηχανογραφικό τους δελτίο, οι πρωτοετείς φοιτητές απαντούν σύμφωνα με το γράφημα της Εικόνας 18. Σε αυτό παρατηρούμε αύξηση κατά μέσο όρο στην προτίμηση των γεωτεχνικών σχολών σε σχέση με την δεύτερη επιλογή στο μηχανογραφικό έντυπο και σε ποσοστά που επίσης κυμαίνονται από 14% (ΕΤΤ) μέχρι και 35% (ΕΦΠ).





Εικ. 18. Ποσοστό των νεοεισαχθέντων ανά κατεύθυνση της τρίτης τους επιλογής στο Μ.Δ.

Τέλος στο γράφημα της Εικόνας 19, αποτυπώνεται σχηματικά το ποσοστό των φοιτητών που δήλωσαν 1<sup>η</sup>, 2<sup>η</sup> ή 3<sup>η</sup> σειρά προτίμησή τους στο Μηχανογραφικό Δελτίο Εισαγωγής Γεωτεχνικά Τμήματα.



Εικ. 19. Ποσοστό των νεοεισαχθέντων ανά κατεύθυνση της πρώτης τους επιλογής στο Μ.Δ.

Συνδυάζοντας τα αποτελέσματα της 5<sup>ης</sup> και 6<sup>ης</sup> ερώτησης διαπιστώνουμε:

- Στα Τμήματα ΕΦΠ, ΓΒ, και ΑΦΠ&ΓΜ, ο αριθμός των φοιτητών που απαντούν ότι η 1<sup>η</sup> -3<sup>η</sup> επιλογή στο μηχανογραφικό δελτίο είναι Γεωτεχνικής κατεύθυνσης είναι υψηλότερος εκείνων που δηλώνουν ότι ως πρώτη τους επιλογή ήταν το Τμήμα στο οποίο τελικά

εισήχθησαν. Αυτό είναι λογικό, λαμβάνοντας υπόψη ότι υπάρχουν και άλλα Τμήματα Γεωτεχνικής κατεύθυνσης πλην αυτού στο οποίο τελικώς εγγράφηκαν

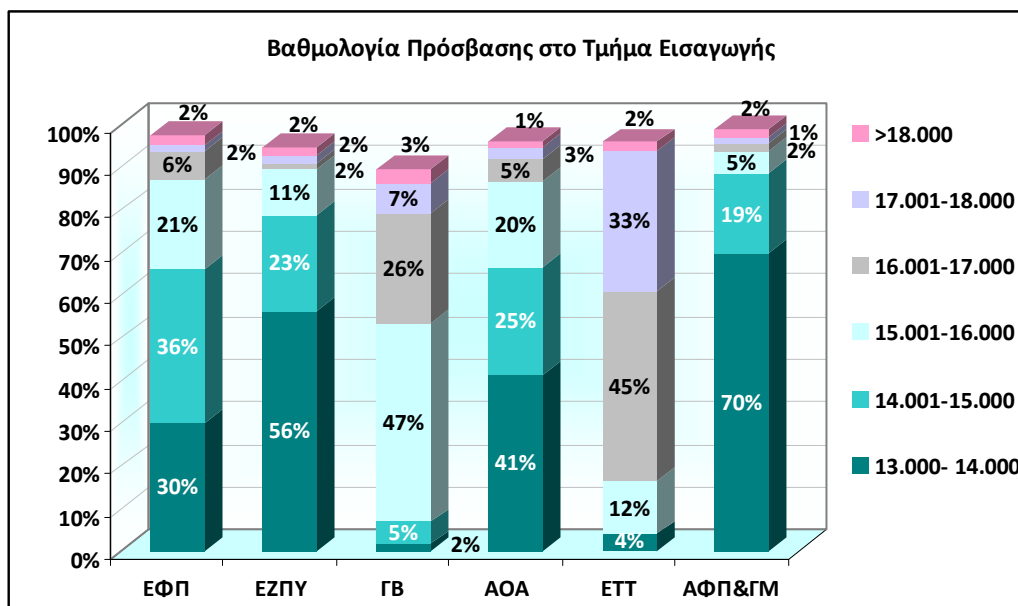
- ↪ Στο Τμήμα ΕΤΤ, ενώ το 61% των νεοεισαχθέντων δηλώνει ότι το Τμήμα εισαγωγής του βρίσκεται ανάμεσα στις 3 πρώτες προτιμήσεις του, το 52% δηλώνει ότι στις τρεις πρώτες προτιμήσεις του βρίσκεται Τμήμα Γεωτεχνικής Κατεύθυνσης. Αντίστοιχο φαινόμενο, με μεγαλύτερη όμως διαφορά, είχε παρατηρηθεί και πέρσι και αποδόθηκε στο ότι οι φοιτητές δεν θεωρούν το Τμήμα ΕΤΤ, Τμήμα Γεωτεχνικής Κατεύθυνσης.
- ↪ Παρόμοια συμβαίνει και στο Τμήμα ΑΟΑ, στο οποίο το 48% των φοιτητών που ρωτήθηκαν απάντησαν ότι το επέλεξαν το συγκεκριμένο τμήμα ανάμεσα στην 1<sup>η</sup> και 3<sup>η</sup> επιλογή ενώ μόνο το 34% απαντάει ότι ανάμεσα στις τρεις πρώτες επιλογές του υπήρξε τμήμα γεωτεχνικής κατεύθυνσης. Ανάλογα στοιχεία είχαν προκύψει και στην πρώτη έρευνα που είχε γίνει το ακαδημαϊκό έτος 2009-10. Το φαινόμενο δεν παρατηρήθηκε στα περυσινά στοιχεία (2010-2011).

## Ερώτηση 7. Βαθμός πρόσβασης στις Πανελλήνιες Εξετάσεις

Με την ερώτηση αυτή θέλουμε να γνωρίζουμε το γενικό επίπεδο των υποψηφίων στις βασικές γνώσεις που προσφέρει το Λύκειο. Θεωρούμε ότι, σε γενικές γραμμές, φοιτητής που εισήχθη με βαθμό υψηλότερο από κάποιον άλλον έχει μεγαλύτερη γνωστική επάρκεια στα αντίστοιχα εξεταζόμενα μαθήματα των πανελληνίων εξετάσεων, γεγονός που εξασφαλίζει τα εχέγγυα αποδοτικότερης φοίτησης στις αυξημένες ανάγκες του Πανεπιστημίου.

Για την πιο εποπτική παρουσίαση των απαντήσεων της κατηγορίας αυτής, διαχωρίσαμε τις επιδόσεις των φοιτητών στις εισαγωγικές εξετάσεις ανάλογα με τη βαθμολογία που συγκέντρωσαν α) πάνω από 17.001 μόρια, β) πάνω από 16.001 μόρια και γ) πάνω από 15.001 μόρια.

Το διάγραμμα της Εικόνας 18, δείχνει ποια ήταν η κατανομή του βαθμού πρόσβασης των εισακτέων ανά Τμήμα.



Εικ. 20. Ποσοστό των νεοεισαχθέντων ανάλογα με το βαθμό πρόσβασης ανά Τμήμα εισαγωγής

### α) Πάνω από 17001 μόρια

Από την παρατήρηση του παραπάνω γραφήματος, προκύπτει, ότι στο Τμήμα ΕΤΤ το 35% των νεοεισχθέντων φοιτητών του, έχει τις καλύτερες επιδόσεις στις πανελλήνιες εξετάσεις –μεταξύ των φοιτητών των Τμημάτων του ΓΠΑ- με πάνω από 17.001 μόρια.

Ακολουθεί το Τμήμα ΓΒ, στο οποίο το 10% των νέων φοιτητών κατάφεραν να συγκεντρώσουν πάνω από 17.001 μόρια στις εισαγωγικές εξετάσεις τους.

Στα άλλα τέσσερα Τμήματα του ΓΠΑ το ποσοστό αυτής της κατηγορίας, (δηλ. βαθμό πρόσβασης άνω των 17.001 μορίων) είναι αισθητά μικρότερο και κυμαίνεται περίπου στο 3-4%.

Σημειώνεται ότι τα ποσοστά ειδικά στα Τμήματα ΕΤΤ και ΓΒ είναι σημαντικά χαμηλότερα από πέρυσι (93% και 71% αντίστοιχα και πρόπερσι (93% και 51% αντίστοιχα). Πτώση στις επιδόσεις των υποψήφιων φοιτητών παρατηρήθηκε σε Πανελλαδικό επίπεδο.

#### β) Από 16001 έως 17000 μόρια

Το ποσοστό των φοιτητών που επέτυχαν από 16001 έως 17000 μόρια μέσω των πανελληνίων εξετάσεων, για τα Τμήματα ΕΤΤ και ΓΒ βρίσκεται στο 45% και 26% αντίστοιχα.

Τα ποσοστά αυτής της κατηγορίας για τα Τμήματα ΕΦΠ, ΕΖΠΥ, ΑΟΑ και ΑΦΠ&ΓΜ είναι 6%, 2%, 5% και 2% αντίστοιχα.

#### γ) Από 15001 έως 16000 μόρια

Το ποσοστό των φοιτητών που επέτυχαν από 15001 έως 16000 μόρια μέσω των πανελληνίων εξετάσεων, για το Τμήμα ΓΒ το υψηλότερο μεταξύ των τμημάτων και ίσο με 47%.

21%, 20%, 12%, 11% και 5% των εισαχθέντων στα αντίστοιχα τμήμα ΕΦΠ, ΑΟΑ, ΕΤΤ, ΕΖΠΥ και ΑΦΠ&ΓΜ επέτυχαν βαθμό πρόσβασης σε αυτή τη κατηγορία.

#### δ) Κάτω από 15000 μόρια

Το ποσοστό των φοιτητών που επέτυχαν κάτω από 15000 μόρια, είναι σημαντικά υψηλότερο σε σχέση με τις προηγούμενες χρονιές.

Συγκεκριμένα το 4% και 7% των νέων φοιτητών των τμημάτων ΕΤΤ και ΓΒ συγκέντρωσαν από 15000 μόρια και κάτω.

Στα υπόλοιπα τέσσερα τμήματα ΑΦΠ&ΓΜ, ΕΖΠΥ, ΑΟΑ και ΕΦΠ τα ποσοστά είναι 89%, 79%, 67% και 66% .

Οι Βαθμολογίες πρόσβασης των φοιτητών μας στο σύνολο του ΓΠΑ για τις τρεις χρονιές που πραγματοποιήθηκε η έρευνα δίνονται στο παρακάτω γράφημα.



Εικ. 20. Συγκριτικά στοιχεία των νεοεισαχθέντων για τα ακαδ. έτη 2009-10, 2010-11 και 2011-12 ανάλογα με το βαθμό πρόσβασης στο σύνολο του Γ.Π.Α.

### Ερώτηση 8: Από ποια κατεύθυνση του Λυκείου προέρχεστε

Με το ερώτημα αυτό θελήσαμε να ανιχνεύσουμε το γνωσιακό επίπεδο των νέο-εισερχόμενων φοιτητών σε σχέση με τις απαιτήσεις του κάθε Τμήματος, αφού πέραν των διαφορετικών μαθημάτων που διδάσκονται στις επιμέρους λυκειακές κατευθύνσεις, είναι φυσικό ο κάθε υποψήφιος να δίνει διαφορετική βαρύτητα ανάλογα με την κατεύθυνση. Οι κατευθύνσεις στο λύκειο είναι τρεις: Θεωρητική, Θετική, Τεχνολογική. Στο ΓΠΑ μπορούν να εισαχθούν μαθητές και από τις τρεις κατευθύνσεις.

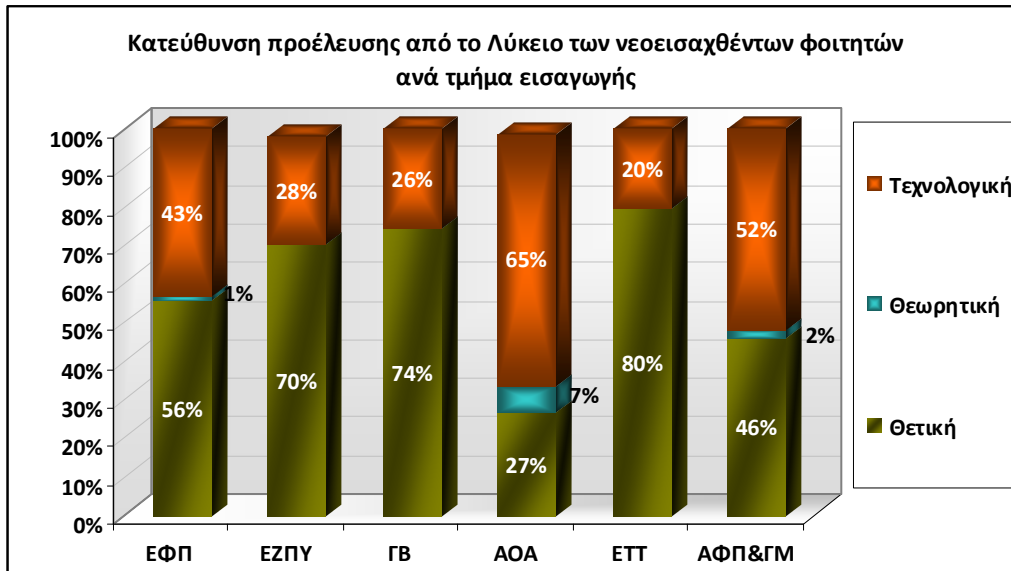
Η πλειοψηφία των πρωτοετών φοιτητών, που εισήχθησαν σε όλα τα Τμήματα, ανήκει στην θετική κατεύθυνση κατά ποσοστιαίο μέσο όρο 56% και στην τεχνολογική κατεύθυνση κατά μ.ο. 42%.

Αναλυτικότερα, δίνονται οι προελεύσεις των φοιτητών ανά κατεύθυνση και ανά Τμήμα εισαγωγής από το παρακάτω γράφημα της Εικόνας 21.

Το 80%, 74% και 70% των φοιτητών που εισήχθησαν στα Τμήματα ΕΤΤ, ΓΒ και ΕΖΠΥ προέρχονταν από την θετική κατεύθυνση.

Το ποσοστό αυτής της κατηγορίας μειώνεται σε 56% για τους φοιτητές του Τμήματος ΕΦΠ και στο 46% για τους πρωτοετείς του Τμήματος ΑΦΠ&ΓΜ.

Οι εισακτέοι του Τμήματος ΑΟΑ προέρχονται κυρίως από την τεχνολογική κατεύθυνση και σε ποσοστό 65%.



Εικ. 21. Ποσοστό των νεοεισαχθέντων ανάλογα με την κατεύθυνση που ακολούθησαν στο λύκειο ανά Τμήμα

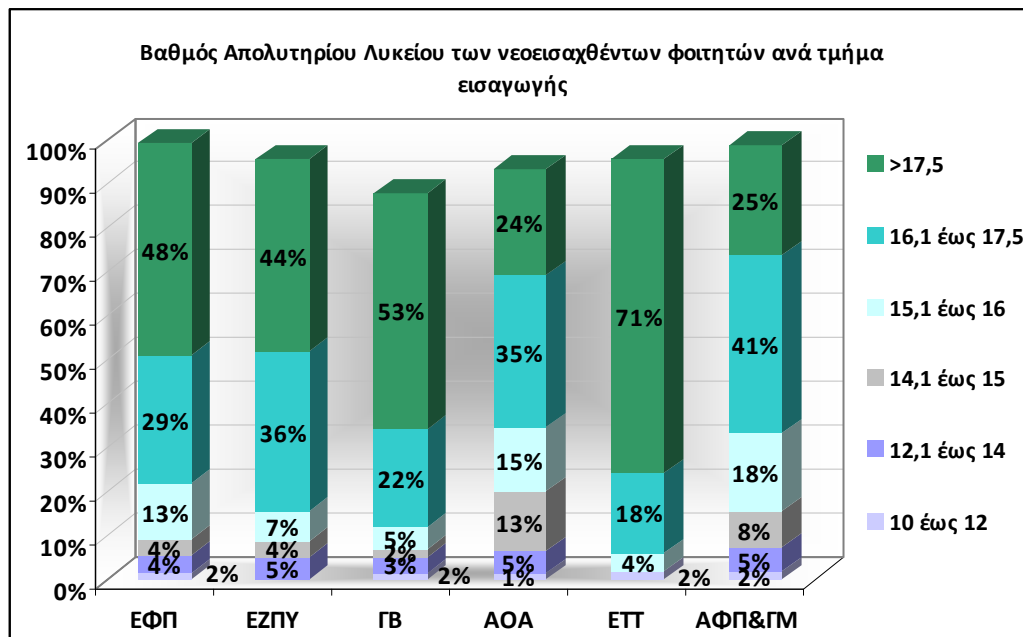
Σε σχέση με τα αποτελέσματα των δύο προηγούμενων ετών, διαπιστώνουμε αύξηση του ποσοστού των φοιτητών που προέρχονται από τη Θετική κατεύθυνση σε ποσοστό, περίπου, 2%. Στα Τμήματα ΕΦΠ, ΕΖΠΥ, ΕΤΤ και ΓΒ, η πλειοψηφία των νεοεισερχόμενων φοιτητών εξακολουθεί να προέρχεται από τη Θετική κατεύθυνση, ενώ στα Τμήματα ΑΟΑ και ΑΦΠ&ΓΜ, η πλειοψηφία εξακολουθεί να προέρχεται από την Τεχνολογική.

## Ερώτηση 9: Βαθμός απολυτηρίου Λυκείου.

Όπως φαίνεται στο γράφημα της Εικόνας 22, το 71% των φοιτητών του Τμήματος ΕΤΤ και το 53% των φοιτητών του Τμήματος ΓΒ, αποφοίτησαν από το Λύκειο με βαθμό μεγαλύτερο από 17,5.

Ακολουθούν οι φοιτητές των Τμημάτων ΕΦΠ, ΕΖΠΥ, ΑΦΠ&ΓΜ και ΑΟΑ, όπου το 48%, 44%, 25% και 24% αντίστοιχα των νεοεισαχθέντων φοιτητών τους αποφοίτησαν από το Λύκειο με βαθμό μεγαλύτερο του 17,5.

Το μεγαλύτερο ποσοστό των φοιτητών που δεν απάντησαν στην ερώτηση αυτή είναι από το Τμήμα της ΓΒ και ανέρχεται στο 12%, ακολουθούν οι φοιτητές του τμήματος ΑΟΑ με 7% και του ΕΤΤ με 4%.



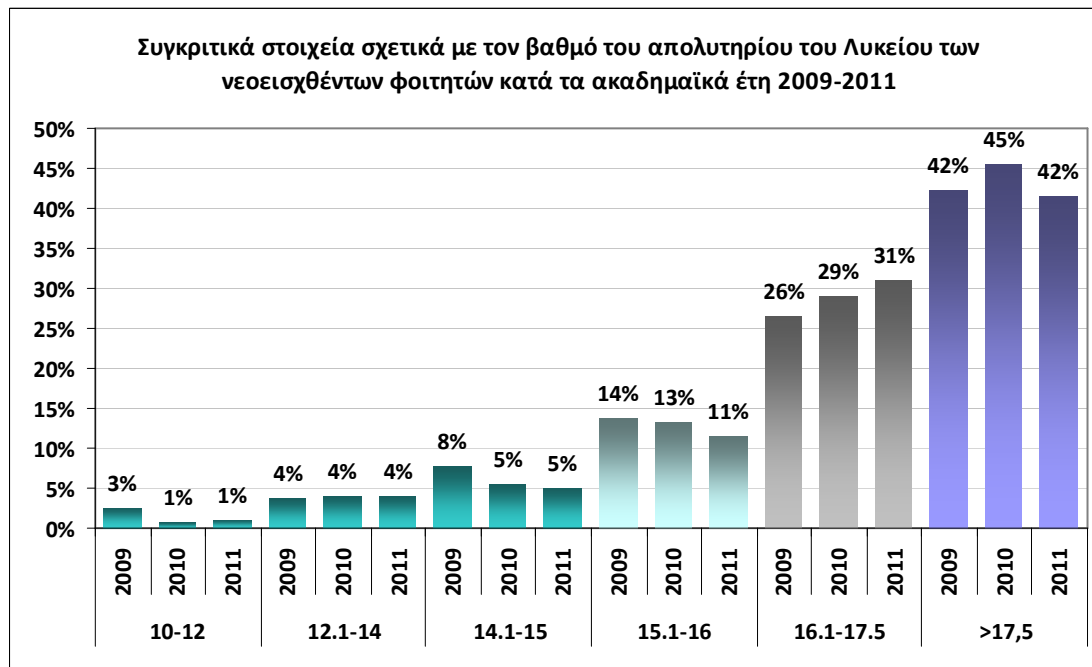
Εικ. 22. Ποσοστό των νεοεισαχθέντων ανά Τμήμα εισαγωγής ανάλογα με το βαθμό απολυτηρίου του Λυκείου

Τα παραπάνω ποσοστά αυξάνονται, όπως είναι αναμενόμενο, αφού διευρύνεται η κλίμακα της βαθμολογίας του απολυτηρίου και επεκτείνεται σε πάνω από 16,1.

Γίνεται φανερό λοιπόν, ότι το 90% των πρωτοετών φοιτητών του Τμήματος ΕΤΤ επέτυχαν βαθμό απολυτηρίου άνω του 16,1 έναντι του 76% των φοιτητών του Τμήματος ΓΒ με τις ίδιες επιδόσεις στο Λύκειο.

Οι φοιτητές των υπολοίπων Τμημάτων έπονται με ποσοστά που κυμαίνονται από 77% (ΕΦΠ) μέχρι 59% (ΑΟΑ).

Οι επιδόσεις των νεοεισαχθέντων μας φοιτητών στο Λύκειο, για τα τρία τελευταία ακαδημαϊκά έτη, δίνονται σχηματικά στο γράφημα της εικόνας 23.

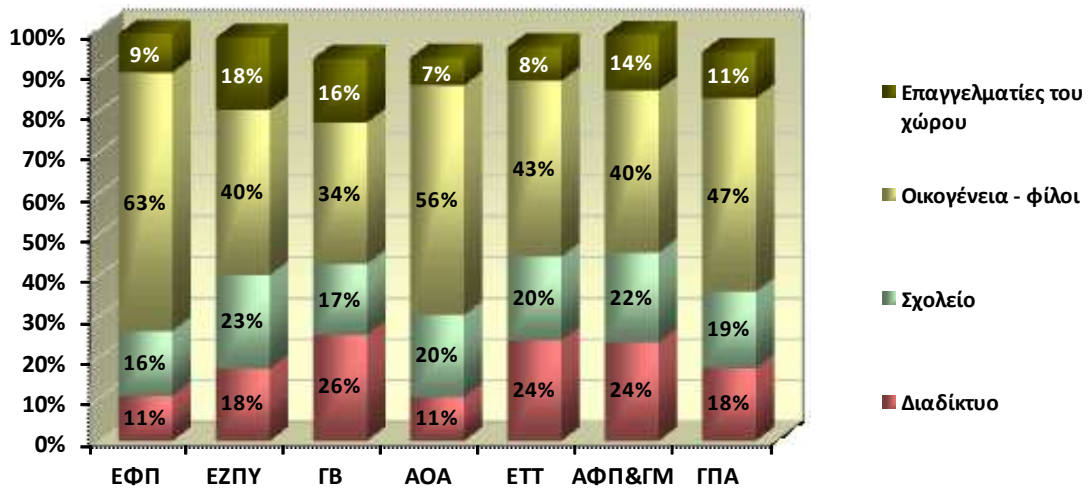


Εικ. 23. Συγκριτικά στοιχεία σχετικά με το βαθμό απολυτηρίου του Λυκείου των νεοεισαχθέντων στο ΓΠΑ κατά την τελευταία τριετία



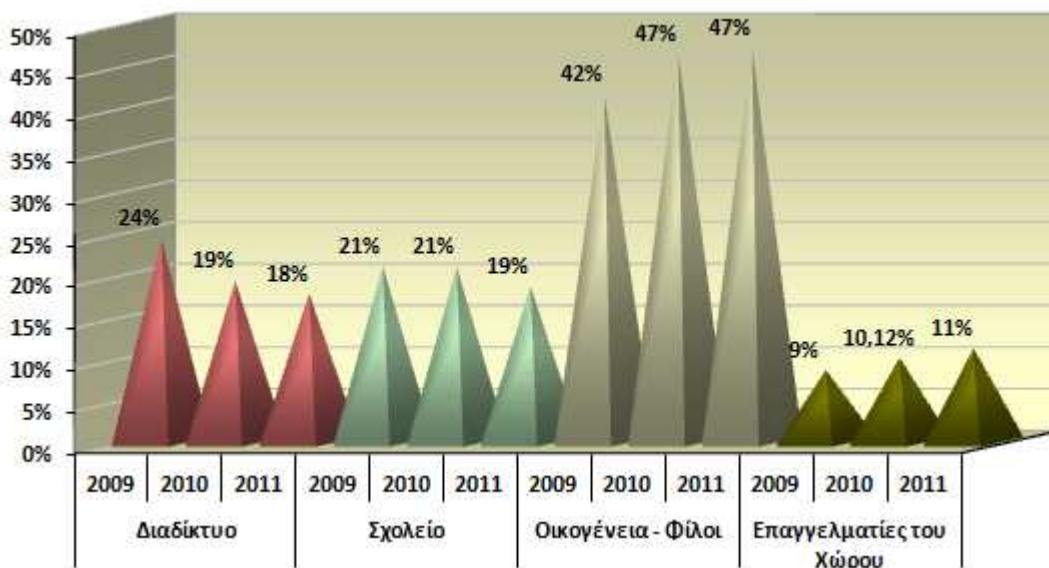
## Ερώτηση 10: Από πού μάθατε για το Γεωπονικό Πανεπιστήμιο Αθηνών

Στο σύνολο των πρωτοετών φοιτητών, η πληροφόρηση για το Γεωπονικό Πανεπιστήμιο προήλθε από τον οικογενειακό και φιλικό κύκλο σε ποσοστό 47% κατά μέσο όρο. Ακολουθεί η ενημέρωση από το σχολείο με ποσοστό 19% και έπεται η ενημέρωση μέσω διαδικτύου (18%). Μόνο το 11% των νεοεισαχθέντων φοιτητών δηλώνει ότι ενημερώθηκε σχετικά με το ΓΠΑ από επαγγελματίες του χώρου. Τα στοιχεία αναπαρίστανται στο διάγραμμα της Εικόνας 24.



Εικ. 24. Ποσοστό των νεοεισαχθέντων ανάλογα με την πηγή πληροφόρησης για το ΓΠΑ

Θα πρέπει να επισημάνουμε ότι η αναζήτηση πληροφόρησης από το διαδίκτυο μειώθηκε σε σχέση με πρότεροι σε ποσοστό 5%. Ίσως αυτό θα πρέπει να απασχολήσει το Ίδρυμα προκειμένου οι πληροφορίες που δίνονται από την ιστοσελίδα του Πανεπιστημίου και των Τμημάτων να είναι περισσότερο σαφείς και ελκυστικές.

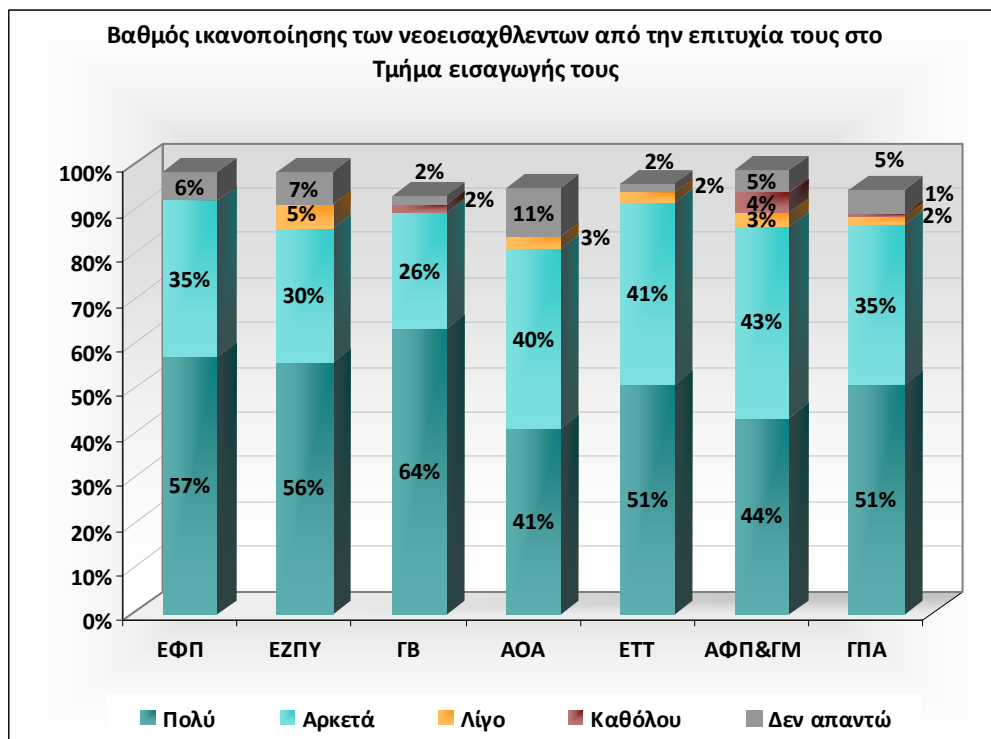


Εικ. 25. Συγκριτικά στοιχεία σχετικά με τις πηγές πληροφόρησης των νεοεισαχθέντων για το ΓΠΑ

### Ερώτηση 11: Πόσο ικανοποιημένοι αισθάνεστε από την επιτυχία σας να επιλεγείτε στο Τμήμα που εγγράφεστε;

Ένας σημαντικός παράγοντας για την εξέλιξη της μελλοντικής πορείας ενός φοιτητή μέσα στο Πανεπιστήμιο, αποτελεί ο βαθμός ικανοποίησης που αντλεί από την εισαγωγή του στο Τμήμα που τελικά επέτυχε.

Η 11<sup>η</sup> ερώτηση του ερωτηματολογίου μας δίνει σημαντικά στοιχεία για το βαθμό αυτής της ικανοποίησης. Έτσι, από τα αποτελέσματα που εμφανίζονται στο γράφημα της Εικόνας 26 διαπιστώνουμε ότι το 86% του συνολικού αριθμού των νεοεισαχθέντων φοιτητών δηλώνουν από πολύ έως αρκετά ικανοποιημένοι από την επιτυχία τους στο Τμήμα εισαγωγής τους.



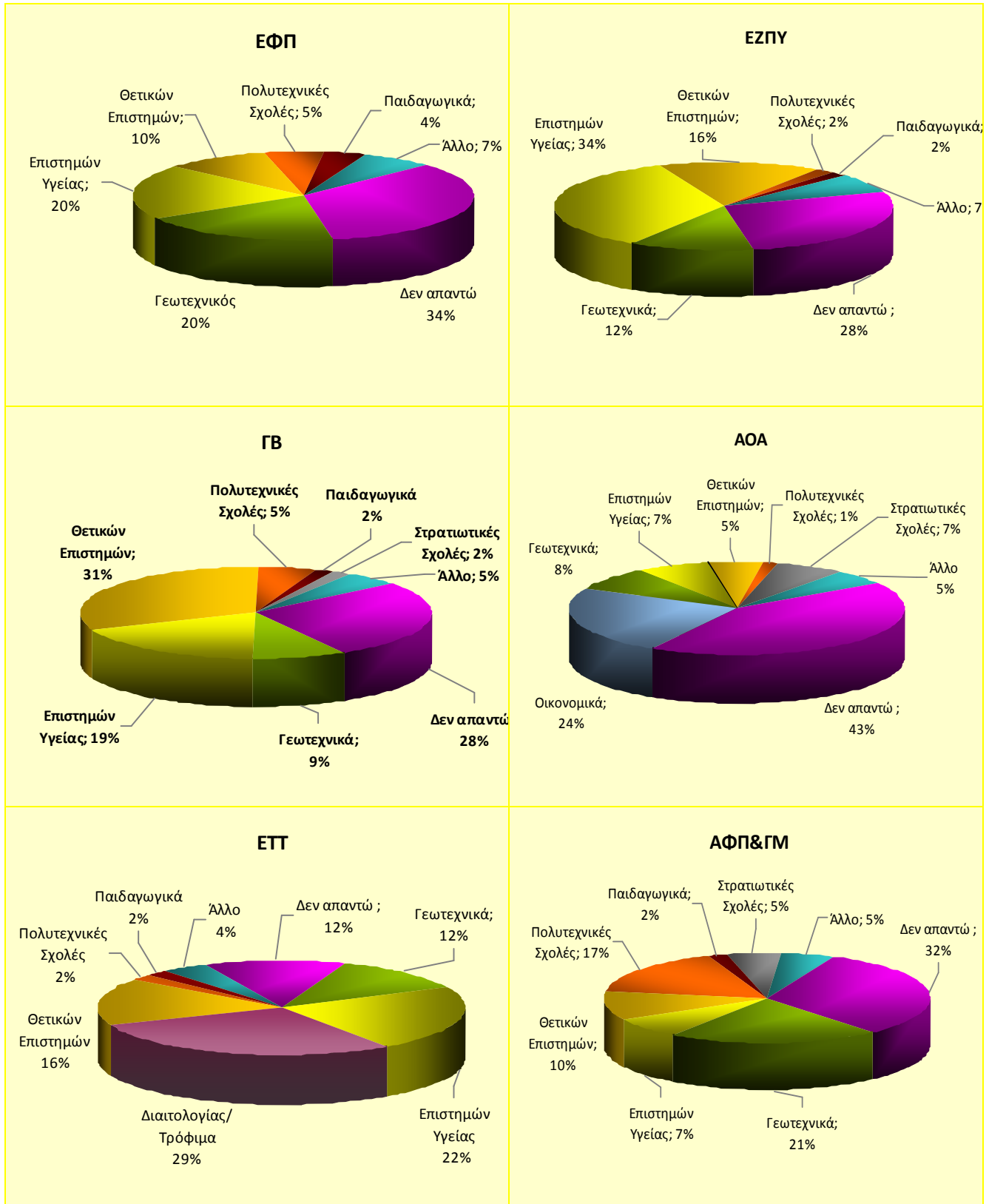
Εικ. 26. Βαθμός ικανοποίησης νεοεισαχθέντων

Λίγο ή καθόλου ευχαριστημένοι για την εισαγωγή τους στο Τμήμα εισαγωγής, δηλώνει ένα μικρό ποσοστό των νέων φοιτητών μας και κυμαίνεται από 0% για το Τμήμα ΕΦΠ μέχρι 7% για τους φοιτητές του Τμήματος ΑΦΠ&ΓΜ.

Αξίζει ίσως να σημειωθεί ότι η ερώτηση αυτή είχε και την επιλογή «δεν απαντώ», την οποία την επέλεξαν κατά μέσο όρο το 5% στο σύνολο των φοιτητών του Γ.Π.Α. Αλλά στα επιμέρους Τμήματα παρουσιάζει διακυμάνσεις από το μικρότερο ποσοστό 2% για τα τμήματα ΓΒ και ΕΤΤ, αυξάνεται στο 5%, 6%, 7% και 11% για τα τμήματα ΑΦΠ&ΓΜ, ΕΦΠ, ΕΖΠΥ και ΑΟΑ αντίστοιχα.

Συγκριτικά στοιχεία και για τα τρία ακαδημαϊκά έτη, δείχνουν αύξηση του ποσοστού των ικανοποιημένων (πολύ & αρκετά) και μείωση του ποσοστού μη ικανοποιημένων (λίγο ή καθόλου) για την επιτυχία εισαγωγής τους στα τμήματα του ΓΠΑ. Σύμφωνα με αυτά το ποσοστό των ικανοποιημένων φοιτητών αναρριχήθηκε από 82% το 2009 σε 85% το 2010 και τέλος στο 87% το 2011.

**Ερώτηση 12. Ανεξάρτητα από το μηχανογραφικό έντυπο και τις προτιμήσεις που δηλώσατε σ' αυτό, σε ποιο επαγγελματικό χώρο στρεφόταν έντονα το αρχικό σας ενδιαφέρον και η φιλοδοξία σας για επιτυχία;**



Εικ. 27. Επαγγελματικός Τομέας Βασικού Ενδιαφέροντος των νεοεισαχθέντων φοιτητών στα Τμήματα του Γ.Π.Α.

Είναι γεγονός ότι οι υποψήφιοι για εισαγωγή στην Τριτοβάθμια Εκπαίδευση συμπληρώνουν το μηχανογραφικό έντυπο, αφού έχει ανακοινωθεί η βαθμολογία τους στα μαθήματα των Πανελληνίων εξετάσεων. Έτσι, σε μεγάλο βαθμό γνωρίζουν σε ποια Τμήματα έχουν τη δυνατότητα να εισαχθούν, λαμβάνοντας υπόψη και τις βάσεις εισαγωγής του προηγούμενου έτους. Θελήσαμε να διερευνήσουμε αν τελικά το πραγματικό ενδιαφέρον των νεοεισαχθέντων φοιτητών μας, βρίσκεται σε αντιστοιχία με το αντικείμενο των σπουδών που τελικά επέλεξαν.

Τα αποτελέσματα παρουσιάζονται στα διαγράμματα της Εικόνας 27.

Από τη μελέτη του παραπάνω διαγράμματος διαπιστώνεται ότι το ποσοστό των πρωτοετών φοιτητών που είχαν εξ αρχής τομέα επαγγελματικού ενδιαφέροντος το Γεωτεχνικό κυμαίνεται από 21% (Τμήμα ΑΦΠ&ΓΜ) έως 8% (Τμήμα ΑΟΑ).

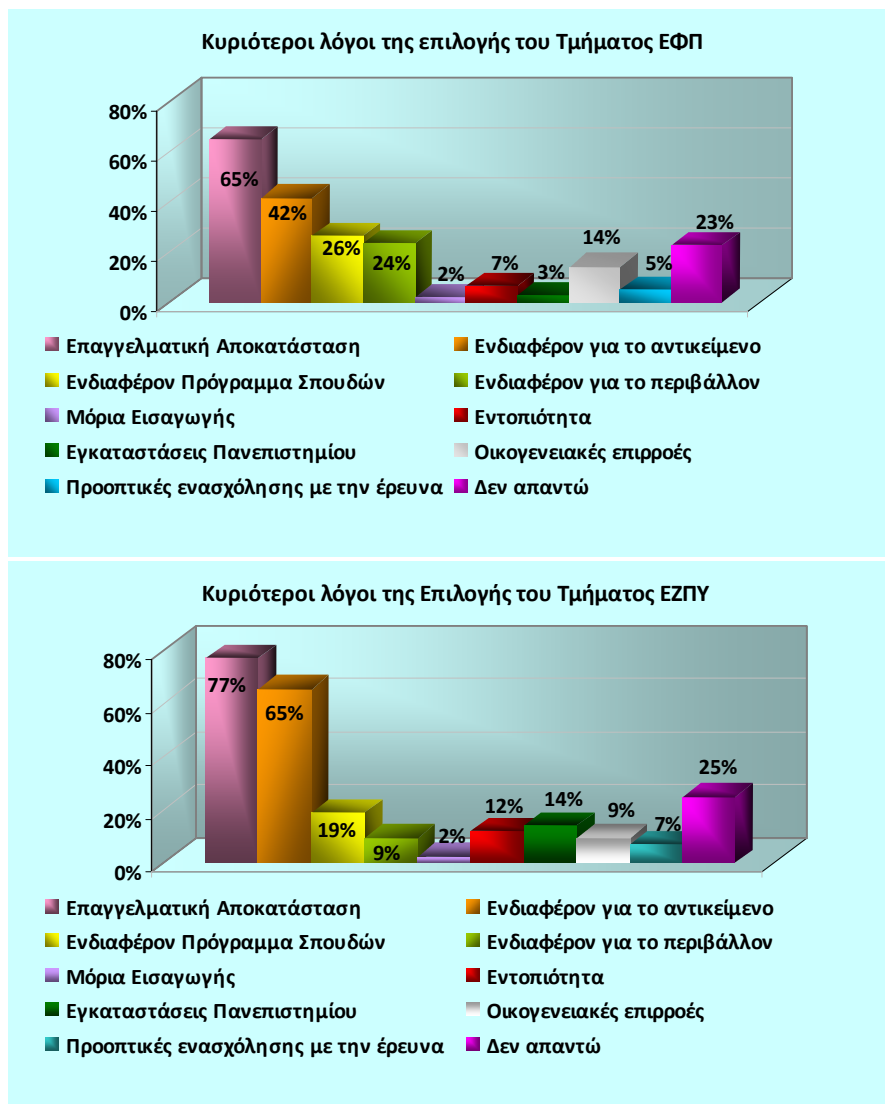
Στα τμήματα που συγκεντρώνει υψηλά ποσοστά ο Γεωτεχνικός τομέας είναι στο Τμήμα ΑΦΠ&ΓΜ και στο Τμήμα ΕΦΠ (με 21% και 20% αντίστοιχα). Στα άλλα τμήματα το πρωταρχικό ενδιαφέρον για τον κλάδο αυτό εμφανίζεται μειωμένο.

Επίσης φαίνεται από το παραπάνω γράφημα ότι οι πρωτοετείς φοιτητές του Τμήματος ΕΤΤ έδειχναν προτίμηση στους τομείς του κλάδων Υγείας και Διατροφής/Διαιτολογίας σε σύνολο 51%.

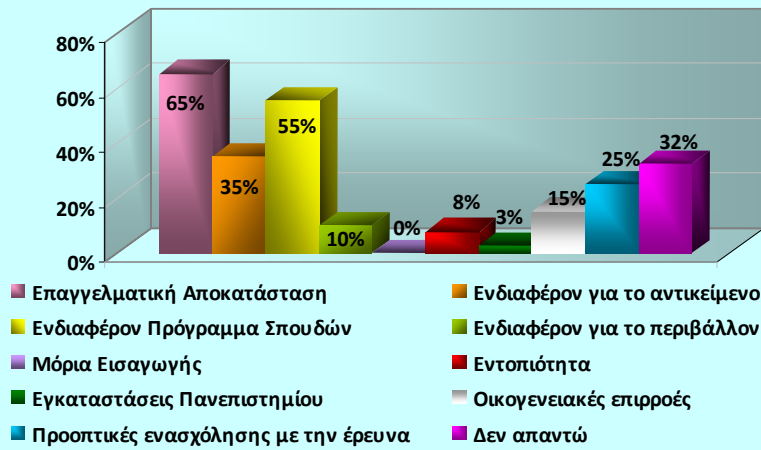
Αντίστοιχα μεγάλο ενδιαφέρον για τα Οικονομικά δείχνουν οι πρωτοετείς του Τμήματος ΑΟΑ σε ποσοστό που αγγίζει το 24% (αφορά τις απαντήσεις σε σχέση με το σύνολο των εγγεγραμμένων φοιτητών). Αν μάλιστα ληφθεί υπόψη ότι την συγκεκριμένη ερώτηση δεν την απάντησαν το σύνολο των εγγεγραμμένων φοιτητών αλλά λιγότεροι, τότε το ποσοστό το φοιτητών που δείχνουν το ενδιαφέρον τους για τα οικονομικά (σε σχέση με το σύνολο των απαντήσεων) ισοδυναμεί με το 42% αυτών.

### Ερώτηση 13. Ποιοι είναι οι τρεις σημαντικότεροι λόγοι που επιλέξατε το Τμήμα στο οποίο τελικά εισαχθήκατε;

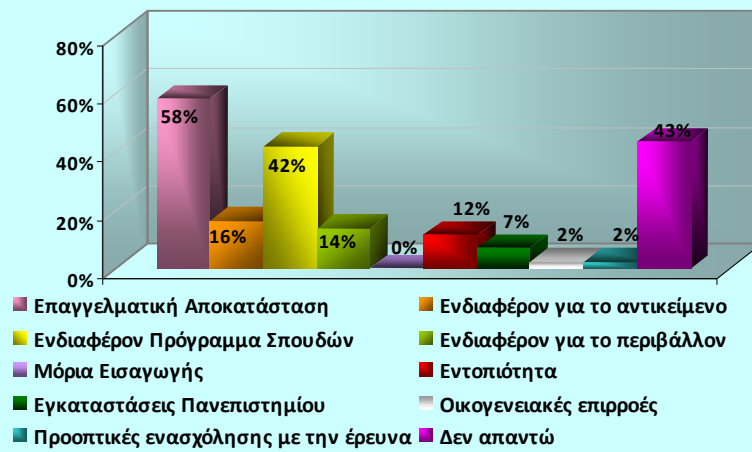
Η τελευταία ερώτηση του ερωτηματολογίου αφορά την αναζήτηση των λόγων επιλογής του Τμήματος εισαγωγής των πρωτοετών φοιτητών. Ζητήσαμε να μας αναφέρουν τους τρεις σημαντικότερους λόγους που επέλεξαν το συγκεκριμένο Τμήμα (εικόνα 28)



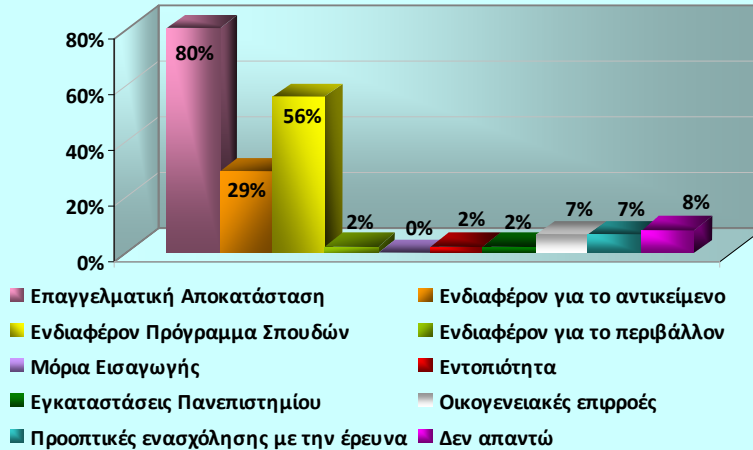
Κυριότεροι λόγοι επιλογής του Τμήματος ΓΒ

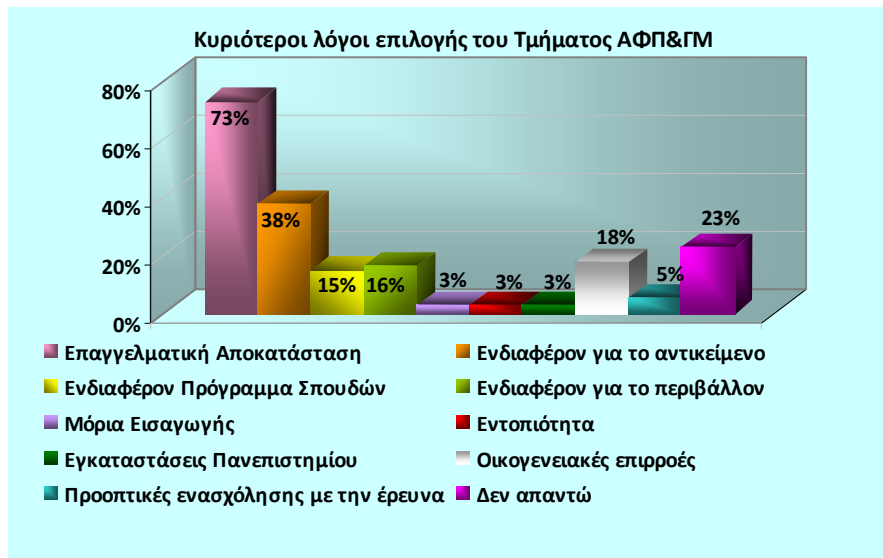


Κυριότεροι λόγοι επιλογής του Τμήματος ΑΟΑ



Κυριότεροι λόγοι επιλογής του Τμήματος ΕΤΤ





Εικ. 28. Κύριοι λόγοι επιλογής Τμήματος από τους πρωτοετείς φοιτητές

Για άλλη μία χρονιά, διαπιστώνεται ότι ο κύριος λόγος επιλογής του Τμήματος εισαγωγής αποτελεί η προσδοκία των φοιτητών για επαγγελματική αποκατάσταση. Σε αρκετά ερωτηματολόγια παρατηρήθηκε ότι οι φοιτητές συσχετίζουν το επάγγελμα των γονιών τους με την επιλογή του Τμήματος φοίτησής τους. Αξιοσημείωτα ποσοστά συγκέντρωσαν οι απαντήσεις που σχετίζονται με το πρόγραμμα Σπουδών του Τμήματος αλλά και με τα αντικείμενα με τα οποία ασχολείται το Τμήμα. Παρόλο που αναμενόταν ότι η Εντοπιότητα θα έπαιζε σοβαρό ρόλο στην επιλογή του Τμήματος, τα ποσοστά που συγκέντρωσε είναι μικρά, υπολείπονται δε σημαντικά από τα αποτελέσματα της περσινής έρευνας. Τέλος, είναι σημαντικό να αναφερθεί ότι ικανός αριθμός φοιτητών αντιλαμβάνεται –ειδικά των Τμημάτων ΕΦΠ και ΑΦΠ&ΓΜ- ότι οι Σπουδές στα Τμήματα του Γ.Π.Α. σχετίζονται σε μεγάλο βαθμό με το Περιβάλλον και αυτός ο λόγος συγκαταλέγεται στους τρεις σημαντικότερους για την επιλογή του Τμήματος εισαγωγής.

Θα πρέπει να αναφέρουμε ότι οι ερωτήσεις 12 και 13 ήταν ανοικτές, ο φοιτητής δηλαδή έγραφε ο ίδιος την απάντησή του και για το λόγο αυτό υπάρχει σημαντικό ποσοστό αναπάντητων ερωτηματολογίων στις συγκεκριμένες ερωτήσεις.



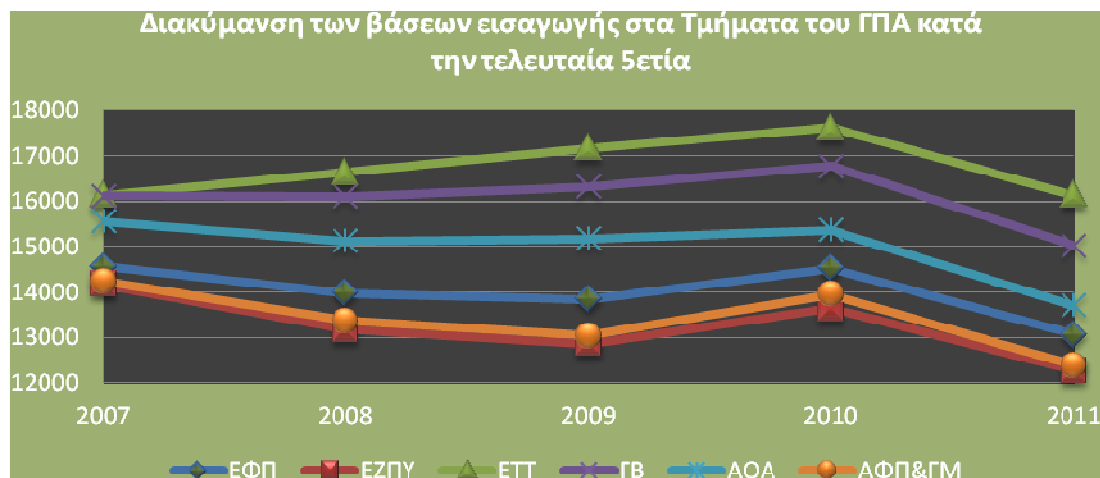
## Συμπεράσματα

Τα αποτελέσματα της παρούσας έρευνας παρουσιάζουν πολλές ομοιότητες αλλά και σημαντικές διαφορές με αυτά της έρευνας που αφορούσε τους νεοεισαχθέντες φοιτητές του ακαδημαϊκού έτους 2010-2011.

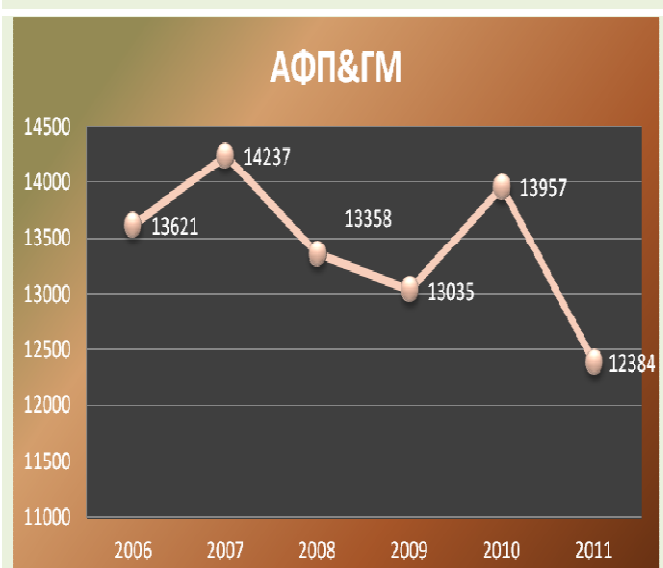
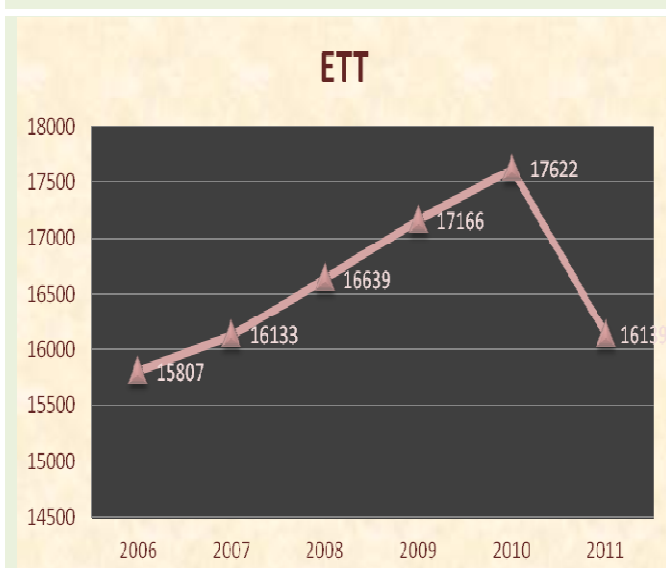
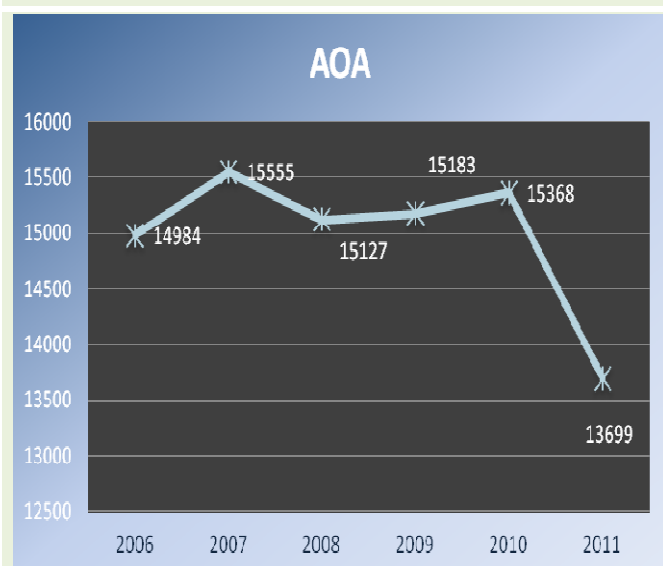
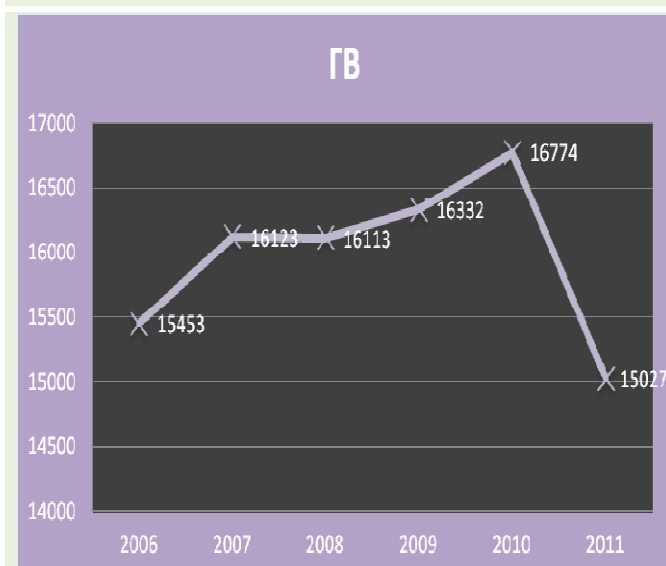
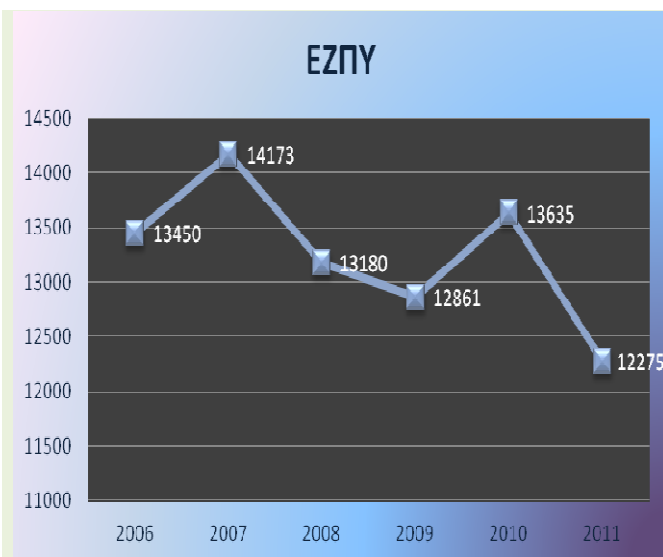
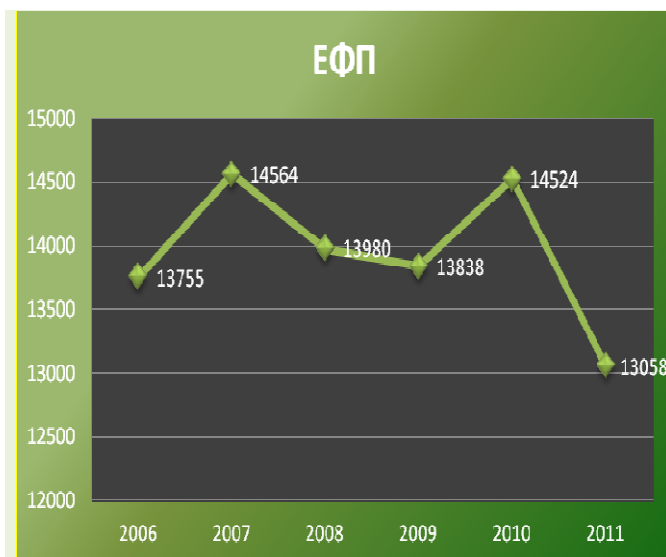
Για την αξιολόγησή τους θα πρέπει να λάβουμε υπόψη τις παραμέτρους που επηρέασαν την κρίση αλλά και τις αποφάσεις των φοιτητών.

Λαμβάνοντας, λοιπόν, υπόψη την πτώση των βάσεων σε όλες τις σχολές Θετικής και Τεχνολογικής Κατεύθυνσης θεωρούμε ότι η τόσο μεγάλη πτώση των βάσεων στα Τμήματα του Γεωπονικού Πανεπιστημίου, ως ένα βαθμό, δικαιολογείται.

Στα διαγράμματα που ακολουθούν εμφανίζεται η διακύμανση των βάσεων των Τμημάτων του ΓΠΑ κατά την τελευταία 5ετία.



Εικ. 29. Η Διακύμανση των βάσεων Εισαγωγής στα Τμήματα του ΓΠΑ κατά την τελευταία 5ετία



Εικ. 30. Αναλυτική απεικόνιση των βάσεων εισαγωγής σε κάθε Ακαδημαϊκό Τμήμα

Συνοψίζοντας τα αποτελέσματα της παρούσας έρευνας διαπιστώνουμε:

- ☞ Αύξηση του πληθυσμού των φοιτητριών, ακόμη και στα Τμήματα που παραδοσιακά υπερτερούσαν οι άρρενες φοιτητές (ΕΦΠ & ΑΦΠ&ΓΜ) οι διαφορές έχουν μειωθεί σημαντικά. Στα Τμήματα με υψηλές βάσεις, που παραδοσιακά επικρατούσαν οι γυναίκες, οι διαφορές έχουν αυξηθεί ακόμη περισσότερο και στο Τμήμα ΕΤΤ ο αριθμός των φοιτητριών είναι υπερδιπλάσιος του αντίστοιχου των φοιτητών
- ☞ Στο 47% του συνόλου των νεοεισερχόμενων φοιτητών, το Τμήμα εισαγωγής του βρίσκεται μεταξύ των τριών πρώτων προτιμήσεων του στο Μηχανογραφικό Δελτίο. Συσχετίζοντας, το γεγονός αυτό με τα αποτελέσματα της Εικ. 27, θεωρούμε ότι η εισαγωγή των νεοεισερχόμενων φοιτητών στα Τμήματα του Πανεπιστημίου εξαρτήθηκε σε μεγάλο βαθμό από τις βάσεις εισαγωγής και σε μικρότερο από την επιθυμία τους να ασχοληθούν με τις επιστήμες που θεραπεύει το Γεωπονικό Πανεπιστήμιο. Τα Τμήματα ΑΦΠ&ΓΜ καθώς και ΕΦΠ συγκέντρωσαν τα μεγαλύτερα ποσοστά ενδιαφέροντος (21% και 20% αντίστοιχα) για τις Γεωτεχνικές Σχολές των νεοεισερχόμενων φοιτητών
- ☞ Ο βαθμός πρόσβασης στις Πανελλήνιες εξετάσεις, παρουσιάζεται μειωμένος, με το 59% των φοιτητών να έχουν επιτύχει βαθμό πρόσβασης μικρότερο ή ίσο με 15.000 μόρια. Ο βαθμός του απολυτηρίου, των νεοεισαχθέντων φοιτητών, σε ποσοστό 73% βρίσκεται πάνω από το 16,1. Το ποσοστό αυτό υπολείπεται κατά 5% το αντίστοιχο περυσινό ποσοστό.
- ☞ Το μεγαλύτερο ποσοστό των νεοεισερχόμενων φοιτητών για τα Τμήματα ΕΦΠ, ΕΖΠΥ, ΓΒ και ΕΤΤ, προέρχεται από τη Θετική κατεύθυνση του Λυκείου (ποσοστά 56, 70, 74 και 80% αντίστοιχα), ενώ για τα Τμήματα ΑΟΑ και ΑΦΠ&ΓΜ από την Τεχνολογική κατεύθυνση (ποσοστά 65 και 52% αντίστοιχα). Ανάλογα αποτελέσματα είχαμε και στα προηγούμενα ακαδημαϊκά έτη.
- ☞ Η πληροφόρηση που είχαν οι νεοεισαχθέντες φοιτητές μας για το ΓΠΑ, προέρχεται κυρίως από το συγγενικό και φιλικό περιβάλλον τους. Μικρά ποσοστά συγκεντρώνουν οι υπόλοιπες κατηγορίες. Με δεδομένο όμως ότι βρισκόμαστε στην εποχή της πληροφορίας και του διαδικτύου, θα πρέπει να επισημάνουμε ότι το ποσοστό του 18% των φοιτητών που άντλησαν πληροφορίες για το ΓΠΑ μέσω του διαδικτύου κρίνεται ιδιαίτερα χαμηλό. Αν ανατρέξουμε και στις αντίστοιχες έρευνες παλαιότερων ετών, διαπιστώνουμε ότι το ποσοστό που αναζητά πληροφορίες για το Πανεπιστήμιο μέσω διαδικτύου είναι πολύ χαμηλό και βαίνει συνεχώς μειούμενο.

- ☞ Λίγο ή καθόλου ευχαριστημένοι για την εισαγωγή τους στο Τμήμα εισαγωγής, δηλώνει ένα μικρό ποσοστό των νέων φοιτητών μας και κυμαίνεται από 0% για το Τμήμα ΕΦΠ μέχρι 7% για τους φοιτητές του Τμήματος ΑΦΠ&ΓΜ. Συγκριτικά στοιχεία και για τα τρία ακαδημαϊκά έτη, δείχνουν αύξηση του ποσοστού των ικανοποιημένων (πολύ & αρκετά) και μείωση του ποσοστού μη ικανοποιημένων (λίγο ή καθόλου) για την επιτυχία εισαγωγής τους στα τμήματα του ΓΠΑ. Σύμφωνα με αυτά το ποσοστό των ικανοποιημένων φοιτητών αναρριχήθηκε από 82% το 2009 σε 85% το 2010 και τέλος στο 87% το 2011.
- ☞ Οι ερωτήσεις 12 και 13 είναι ανοιχτές ερωτήσεις πολλαπλών επιλογών και ο φοιτητής καλείται να γράψει μόνος του τις επιλογές του. Από τις απαντήσεις της ερώτησης 12, (Εικ. 27), όπως αναφέρθηκε και παραπάνω, διαπιστώνουμε ότι μόνο στα Τμήματα ΑΦΠ&ΓΜ και ΕΦΠ, το αρχικό ενδιαφέρον των φοιτητών ήταν, σε ικανοποιητικό ποσοστό, προσανατολισμένο προς τις Γεωτεχνικές Επιστήμες. Στα Τμήματα ΓΒ και ΑΟΑ , οι Γεωτεχνικές Σχολές συγκεντρώνουν μονοψήφια ποσοστά ενώ στα Τμήματα ΕΖΠΥ και ΕΤΤ φτάνει το 12%. Αν συνδυάσουμε τα αποτελέσματα αυτής της ερώτησης με αυτά των ερωτήσεων 6 και 13 διαπιστώνουμε ότι οι φοιτητές των συγκεκριμένων Τμημάτων, δεν αναγκάστηκαν να δηλώσουν το Τμήμα εισαγωγής τους επειδή δεν είχαν άλλη επιλογή - στην ερώτηση 13 βλέπουμε ότι τα μόρια και η εντοπιότητα έπαιξαν πολύ μικρό ρόλο στην επιλογή- ταυτόχρονα δε, ανακαλύπτουμε ότι το Τμήμα εισαγωγής τους, σε πολύ υψηλό ποσοστό (35-90%), βρισκόταν μεταξύ των τριών πρώτων προτιμήσεων τους. Επομένως, θεωρούμε ότι οι νεοεισερχόμενοι φοιτητές μας, έχοντας και ελλιπή ενημέρωση, κρίνουν ότι τα Τμήματα στα οποία εισάγονται δεν είναι Γεωτεχνικά, αλλά ανήκουν στους τομείς, όπως, επιστημών Υγείας ή Οικονομικών επιστημών.
- ☞ Τα αποτελέσματα της ερώτησης 13 έχουν ήδη συζητηθεί , όμως θα θέλαμε να επισημάνουμε την εντυπωσιακή αύξηση των ποσοστών , των επιλογών «Ενδιαφέρον για το αντικείμενο» και «Ενδιαφέρον πρόγραμμα Σπουδών», αφού αφορούν ποιοτικούς δείκτες της επιλογής των φοιτητών. Κλείνοντας θα θέλαμε να υπογραμμίσουμε, για μια ακόμη φορά, το ενδιαφέρον και την αγωνία των φοιτητών μας για επαγγελματική αποκατάσταση.