

Μουσεία

Τάξη Α΄



Λαογραφικό Μουσείο Σουφλίου

ΙΔ. ΣΥΛΛΟΓΗ ΜΠΟΥΡΟΥΛΙΤΗ

Δωρεάν ξενάγηση σε οργανωμένα γκρουπ και επισκέπτες

Ανοικτά όλη τη μέρα

Με κίνητρο την αγάπη για τον τόπο και την παράδοσή μας δημιουργήσαμε το «Λαογραφικό Μουσείο Σουφλίου» όπου εκθέτουμε μια μεγάλη συλλογή παλιών αντικειμένων, όπως οικιακά σκεύη, παραδοσιακά έπιπλα, πόρπες, ζώνες, παλιές παραδοσιακές στολές, κοσμήματα, μουσικά όργανα, εκκλησιαστικά και πολεμικά είδη, γεωργικά εργαλεία, παλιά νομίσματα, χαρτονομίσματα, μια αξιόλογη συλλογή παλιών φωτογραφιών και καρτποστάλ από αξέχαστες εποχές κ.ά.

Ένας μουσειακός χώρος παντρεμένος με μεράκι και γούστο.

Προτείνουμε για επίσκεψη:

Μουσείο Μετάξης,

Αρχοντικό Μπρίκα,

Εκκλησία Αγίου Γεωργίου (Ξυλόγλυπτο Τέμπλο),

Παλιό Γυμνάσιο,

Ξενώνας Καλέση (Μπιτζικλίκι),

Μοναστήρι Κορνοφωλιάς,

Δάσος Λαδιάς,

Απολιθωμένο Δάσος Λαγυνών.



Λαογραφικό Μουσείο Σουφλίου



1. Διαβάστε το σύντομο κείμενο για τη συλλογή Μπουρουλίτη και απαντήστε με Σωστό (Σ) ή λάθος (Λ).

α. Το Μουσείο βρίσκεται στην Κομοτηνή

β. Είναι ανοιχτό όλη την ημέρα αλλά πρέπει να πληρώσεις, αν θέλεις ξενάγηση

γ. Το έφτιαξε μια γνωστή οικογένεια της περιοχής

δ. Στο Μουσείο μπορεί κανείς να δει παλιά αντικείμενα από την καθημερινή ζωή των κατοίκων

ε. Στο τέλος του φυλλαδίου διαβάζουμε ότι στην περιοχή υπάρχουν και άλλα πολλά μουσεία που μπορούμε να επισκεφτούμε



2. Βρείτε στο χάρτη το Σουφλί και το δάσος της Δαδιάς και υπολογίστε πόσα χιλιόμετρα απέχουν μεταξύ τους αλλά και από την περιοχή όπου μένετε.

3. Παρατηρήστε τις φωτογραφίες του διαφημιστικού φυλλαδίου και σημειώστε σε κατάλογο τα αντικείμενα που βλέπετε. Μιλήστε στην τάξη γι' αυτά. Το κείμενο μπορεί να σας βοηθήσει, γιατί αναφέρει μερικά.



4. Χωριστείτε σε τρεις ομάδες και αναζητήστε, στην περιοχή όπου μένετε, παλιά αντικείμενα, όπως αυτά που διαβάσατε στο κείμενο ή άλλα. Σίγουρα μπορούν να σας δώσουν πληροφορίες μεγαλύτεροί σας. Θα είναι πιο εύκολο να συμπληρώσετε τον πίνακα που ακολουθεί με τα αντικείμενα που βρήκατε και τη χρησιμότητά τους. Μερικά από αυτά μπορείτε να τα παρουσιάσετε στην τάξη. Κερδίζει η ομάδα που θα βρει περισσότερα.

<i>Παλιά αντικείμενα που βρήκατε</i>	<i>Σε τι χρησιμοποιείστε</i>





5. Διαλέξτε ένα από τα αντικείμενα που παρουσιάστηκαν στην τάξη και σας έκανε εντύπωση και γράψτε μια μικρή παράγραφο 20-30 γραμμών. Μπορείτε να αναφέρετε πώς είναι, γιατί το ξεχωρίσατε από τα άλλα, ποιοι, πότε και πώς το χρησιμοποιούσαν.



6. Διαβάζουμε στο λεξικό: *Λαογραφία* είναι η επιστήμη που ασχολείται με το λαϊκό πολιτισμό ενός τόπου, τις παραδόσεις, τα τραγούδια, τον υλικό βίο, τα ήθη και έθιμα, την τέχνη κτλ.
Ξέροντας ότι η λέξη είναι σύνθετη προσπαθήστε να τη χωρίσετε στα συνθετικά της και να τα εξηγήσετε με τη βοήθεια του ορισμού που μόλις διαβάσατε.
Μπορείτε να βρείτε πώς λέγεται αυτός που έχει σχέση με τη *Λαογραφία* και πώς ο επιστήμονας που ασχολείται με αυτή;

7. Στο τέλος του φυλλαδίου προτείνονται μερικά μέρη για επίσκεψη. Αλλάξτε τον τίτλο και συνεχίστε όπως στο παράδειγμα:

Αξίζει η επίσκεψη:

του Μουσείου Μετάξης, του Αρχοντικού Μπρίκα...

Τι παρατηρείτε για την πτώση των λέξεων; Είναι παντού η ίδια ή διαφορετική;
Κοιτάξτε ό,τι γράψατε. Νομίζετε ότι αλλάξατε το νόημα;

8. Ξαναδιαβάστε το κείμενο από «Με κίνητρο... έως ... με μεράκι και γούστο» και συνεχίστε βάζοντας γενική πτώση, όπως στο παράδειγμα:

Με κίνητρο την αγάπη για τον τόπο και την παράδοσή μας δημιουργήσαμε το «Λαογραφικό Μουσείο Σουφλίου» όπου εκθέτουμε μια μεγάλη συλλογή *οικιακών σκευών, παραδοσιακών επίπλων...*

Νομίζετε ότι τώρα άλλαξε σε κάτι το νόημα;

9. Βρείτε και κυκλώστε ό,τι δεν ταιριάζει.

νομίσματα

χαρτονομίσματα

γεωργικά εργαλεία

κοσμήματα

οικιακά σκεύη

ζώνες

ζυλόγλυπτο τέμπλο

εκκλησιαστικά είδη

μουσικά όργανα

πολεμικά είδη

παραδοσιακές στολές

πόρπες





ΚΕΝΤΡΟ
ΜΕΛΕΤΗΣ
& ΕΡΕΥΝΑΣ
ΕΛΛΗΝΙΚΟΥ
ΘΕΑΤΡΟΥ

Θεατρομυθίο

ΧΟΡΗΓΟΙ



ΕΠΙΧΕΙΡΗΣΙΑΚΗ ΕΡΓΑΣΙΑΣ Α.Ε. **ERGODATA**

Παραγωγή & Εμπορία προϊόντων πληροφορικής

ΙΔΡΥΜΑ ΚΩΣΤΑ & ΕΛΕΝΗΣ ΟΥΡΑΝΗ

Από ενημερωτικό φυλλάδιο του Μουσείου



ιδρύθηκε από την Εταιρεία Ελλήνων Θεατρικών Συγγραφέων στα 1938, όταν Πρόεδρος της ήταν ο Θεόδωρος Συναίνος. Από τότε, Έφορος του ορίστηκε ο ιστορικός του Νεοελληνικού Θεάτρου Ιωάννης Σιδέρης, ο οποίος υπερέβησε τη ζωή του για την συγκέντρωση τεράστιου εκθεσιακού υλικού, καθώς και για την καταγραφή της Ιστορίας του Νεοελληνικού Θεάτρου.

Σε διάστημα ολίγων χρόνων το Θεατρικό Μουσείο εξελίχθηκε σε δυναμικό "Κέντρο Μελέτης και Έρευνας του Νεοελληνικού Θεάτρου", έχοντας ένα μεγάλο αρχείο χειρογράφων, διαφόρων στοιχείων και πλούσια Βιβλιοθήκη για ό,τι αφορά το θέατρο. Ενδεικτικό είναι ότι όλοι οι θεατρολόγοι της χώρας μας και πολλοί μελετητές του Θεάτρου από ξένα κράτη προσφεύγουν σε αυτό για πραγματείες και διατριβές τους.



Ιωάννης Σιδέρης

Από το 1976, το Κ.Μ.Ε.Θ.-Θ.Μ. μετατρέπεται σε αυτοτελές Ίδρυμα Νομικού Προσώπου Ιδιωτικού Δικαίου και από το 1996 υφίσταται από τη Γενική Συνέλευση των Μελών του η παρική επωνυμία του. Πρόεδρός του εκλέχθηκε ο μελετητής και κριτικός του Θεάτρου Στάθης Σπηλιόπουλος, που αργότερα ανακηρύχθηκε ομόφωνο Γενικός Πρόεδρος. Στη συνέχεια, Πρόεδρος και Διευθυντής του ήταν ο Θεατρικός συγγραφέας Μανώλης Κορρές και τον διαδέχτηκε, για ένα σύντομο χρονικό διάστημα, ο σκηνοθέτης και συγγραφέας Κωστής Λαββαδάς.

Το Διοικητικό Συμβούλιο του Κ.Μ.Ε.Θ.-Θ.Μ. αποτελείούσαν πάντα ξεχωριστές προσωπικότητες της Θεατρικής μας Ζωής. Όλοι εργάστηκαν με φιλοτιμία και ζήλο για την προκοπή αυτού του μοναδικού σε όλη τη Νοτιοανατολική Ευρώπη Θεατρικού Οργανισμού.

Ο χώρος στο Πνευματικό Κέντρο της Αθήνας -Ακαδημίας 50- όπου στεγάζεται το Θεατρικό Μουσείο, το Αρχείο και η Υπηρεσία Μηχανογράφησης, έχει παραχωρηθεί από τον Δήμο Αθηναίων. Η Θεατρική Βιβλιοθήκη του φιλοξενείται στο διπλανό κτίριο "Κωστή Παυμά", κατά ευγενική παραχώρηση του Εθνικού Καποδιστριακού Πανεπιστημίου.

Το Κ.Μ.Ε.Θ.-Θ.Μ. έχει προσαρμοστεί στις τεχνολογικές

εξελίξεις και λειτουργεί με ηλεκτρονικό σύστημα μηχανογράφησης παρέχοντας άμεσα, πλήρη στοιχεία σε κάθε ερευνητή.



Το Κ.Μ.Ε.Θ.-Θ.Μ. διοικείται από εννιάμελές

ΔΙΟΙΚΗΤΙΚΟ ΣΥΜΒΟΥΛΙΟ που το αποτελούν οι:

Κώστας Ασημακόπουλος
Πρόεδρος (Συγγραφέας - Σκηνοθέτης)

Ιάκωβος Καμπανέλης
Αντιπρόεδρος (Ακαδημαϊκός - Συγγραφέας)

Κώστας Πολιτόπουλος
*Γεν. Γραμματέας (Διηγήσεις -
π. Διευθυντής Εθνικού Θεάτρου)*

Μαρία Δημητριά - Ζαχαριουδάκη
Γαμίας (Δημοσιογράφος)

Λάκης Μικηλίδης (Συγγραφέας)

Μαρία Χαρά (Χορογράφος)

Νίκος Συναδινός (π. Ακαδημίας Εθνικής Λαϊκής Σκηνής)

Μαρία Λάζου (Θεατρολόγος - Εκδότρια)

Μέλπω Ζαράκωσσι (Συγγραφέας - Ηθοποιός)

Ακαδημαϊκά μέλη, κοσμηφόροντες, είναι Λεωνόρος Παθενάκης (Κριτικός Θεάτρου), Γιάννης Χρυσούλης (Θεατρικός συγγραφέας), Ψωτεινή Σακελλάρη (π. Δήμαρχος Ζαγράφου).

Επίτιμος Πρόεδρος του Θεατρικού Μουσείου είναι ο Θεατρικός Συγγραφέας Ασημάκης Γιαλαμάς.

Το Διοικητικό Συμβούλιο επιδιώκει τη μεταστέγηση του Κ.Μ.Ε.Θ.-Θ.Μ. από την Πολιτεία σ' ένα μεγάλο, άνετο κτίριο, όπου θα επιτρέπεται να παρουσιάζονται όλα τα εκθέματά του και να γίνονται όλες οι λειτουργίες του.

Η μεταστέγηση αυτή επιδιώκεται και γιατί θα δικαιώνει την ιστορική αίγλη της πόρας μας ως κοιτίδας του Παγκόσμιου Θεάτρου.

ΜΟΡΦΕΣ ΤΟΥ ΝΕΟΕΛΛΗΝΙΚΟΥ ΘΕΑΤΡΟΥ

- 1 Θεόδωρος Οικονόμου, 2 Άγγελος και Γίτα Σικελιανού,
- 3 Φώτος Πολίτης, 4 Μαρίκα Καποπούλη, 5 Δημήτρης Ροντήρης,
- 6 Κυβέλη, 7 Καταρίνα Ανδρεάδη, 8 Κάρλος Κουν



100 χρόνια
από την ίδρυση

ΕΙΣΟΔΟΣ

Στην είσοδο του Μουσείου παρουσιάζονται αφίσες παραστάσεων ελληνικών έργων που αναβλήθηκαν σε σημαντικά θέατρα του εξωτερικού από ξένους θεατές. Με την παρουσίαση αυτή καταδεικνύεται η δύναμη του νεότερου ελληνικού δραματολογίου που κατορθώνει να ξεπερνά με επιτυχία τα σύνορα της χώρας.

Στο μεγάλο διάδρομο εκτίθενται σπάνιες αφίσες και προγράμματα από παλαιούς ελληνικούς θεατρικούς στην Ελλάδα και σε ξένες χώρες.

ΑΙΘΟΥΣΑ Α'



ΝΕΟΕΛΛΗΝΙΚΟ ΘΕΑΤΡΟ

Στην αίθουσα αυτή εκτίθενται φωτογραφίες ηθοποιών, θεατών, σκηνοθετών και συγγραφέων του 19ου και του 20ού αιώνα, μακέτες και φωτογραφικό υλικό παλαιών θεάτρων της ελληνικής πρωτεύουσας, επαρχιακών κέντρων και του αποδημού ελληνισμού. Επίσης, υπάρχει ειδική πρατήρη με προσωπικά αντικείμενα του ιστορικού του Νεοελληνικού Θεάτρου Γιάννη Σιδέρη.

Τέλος, ωραία διαμορφωμένα καμαρίνια κορυφαίων πρωταγωνιστών της σκηνής, όπως των Βασίλη Αργυρόπουλου, Αιμίλιου Βεάκη, Μαρίας Κατοπούλη, Κυβέλης, Έλλης



ΕΠΙΣΤΑΣΗ Καμαρίνι του Γεώργιου Κατίνου Παξινού και Αλέξη Μινωτή
ΚΑΙΣΟ Καμαρίνι της Μελίνας Μερκούρη

Λαμπιέτη, Βασίλη Λογοθέτη, Αλέξη Μινωτή - Κατίνου Παξινού, Μελίνας Μερκούρη, Ελένης Παπαδάκη και από τον κόσμο της όπερας, της Μαρίας Κάλλας.



Καμαρίνι της Ελένης Παπαδάκη





Η Μαρία Κάλλας και η Ελλάδα.

ΟΠΕΡΑ: Πολλές σκηνογραφίες εκκίδονται από παραστάσεις μελοδράματος καθώς και στοιχεία από τη ζωή και τη δημιουργία Ελλήνων μουσουργών. Η έμφαση στο είδος αυτό δίνεται με τη διαμόρφωση χώρου αφιερωμένου στην κορυφαία καλλιτέχνη του αιώνα, την Ελληνίδα Μαρία Κάλλας, και ιδιαίτερα στις εμφανίσεις που πραγματοποίησε στην πατρίδα της.

Παρουσιάζονται τρισδιάστατες και ζωγραφικές μακέτες σκηνοτικών και κοστουμικών γωνιών δημιουργών (Γ. Ανεμαγιάννη, Π. Αραβαντινού, Γ. Βακαλό, Β. Βασιλειάδη, Σ. Βασιλείου, Γ. Γουναρόπουλου, Ν. Εγγονόπουλου, Κλ. Κιάνη, Κ. Λάσκαρη, Γ. Μόραλη, Σ. Ορφανίδη, Ι. Παπαντωνίου, Γ. Ξαρούχη, Α. Φακά, Β. Φωτόπουλου, Σ. Χαραταΐδη, Ν. Χατζηκυριάκου - Γκίκα κ.ά.).

ΑΙΘΟΥΣΕΣ Β' & Γ'

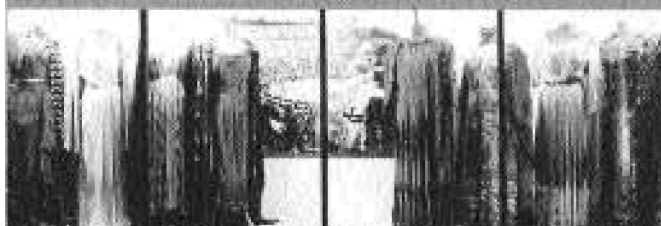


Πάνος Αραβαντινός, Ρ. Σιμόπουλος
"Ορχανέο", Βερολίνο 1928.

ΑΝΑΒΙΘΗ ΤΟΥ ΑΡΧΑΙΟΥ ΕΛΛΗΝΙΚΟΥ ΔΡΑΜΑΤΟΣ ΣΤΟΥΣ ΝΕΩΤΕΡΟΥΣ ΧΡΟΝΟΥΣ

Ξεχωριστές γωνίες αφιερώνονται στις μνημειώδεις Δελφικές Εορτές του Άγγελου και της

Εύας Σικελιανού, στις σκηνοθεσίες του Δημήτρη Ροντήρη και στις παραστάσεις του "Θεάτρου Τέχνης" του Κάρολου Κων.



Παρουσίαση κοστουμικών αρχαίων τραγωδίας, αναστηλωμένα από ελληνικούς ενθυσιασμούς.

ΤΟ ΕΛΑΦΡΟ ΜΟΥΣΙΚΟ ΘΕΑΤΡΟ - ΕΠΙΘΕΩΡΗΣΗ

Στην ίδια μεγάλη αίθουσα, οι επιτυχίες του ελαφρού μουσικού θεάτρου (οπερέτα - επιθεώρηση) επισημαίνονται με πλήθος εκθεμάτων και πολύτιμων στοιχείων.



Κοστούμια εξήχαστων αρχαγορευμάτων του Ελαφρού Μουσικού Θεάτρου - Γαβριέλλη.



Το καμπαρί της τραγουδίστριας της Νίνος, Σοφίας Πάσιου.

ΓΩΝΙΑ ΑΦΙΕΡΩΜΕΝΗ ΣΤΟ ΘΕΑΤΡΟ

ΣΚΙΩΝ ΚΑΙ ΣΤΟ ΚΟΥΚΛΟΘΕΑΤΡΟ που προσελκύει ιδιαίτερα το ενδιαφέρον παιδιών της προσχολικής ηλικίας και των μικρών τάξεων.

ΑΙΘΟΥΣΑ Δ'



ΔΡΑΣΤΗΡΙΟΤΗΤΕΣ - ΣΤΟΧΟΙ

Το Κέντρο Μελέτης και Έρευνας του Ελληνικού Θεάτρου - Θεατρικό Μουσείο:

- Προσφέρει δωρεάν ξεναγήσεις στους εκθεσιακούς χώρους του σε μαθητές σχολείων, σπουδαστές και φοιτητές, συλλόγους και σε κάθε ομάδα επισκεπτών (μετά από συνεννόηση).
- Συνεργάζεται με υπεύθυνους εκπαιδευτικών προγραμμάτων για παιδιά προσχολικής ηλικίας.
- Πραγματοποιεί εκδοτικό έργο.
- Θέσπιος και απονέμει θεατρικά έπαιθλα ("Μαρίκα Κοτοπούλη", "Αιμίλιος Βεάκης", "Κυβέλη", "Τα Παναθήναια", "Φώτος Πολίτης" για την σκηνοθεσία, "Πάνος Αραβαντινός" για τη σκηνογραφία, "Δημήτρης Μητρόπουλος" για τη μουσική σπένδυση, "Κούλα Πράτσικα" για τη χορογραφία).
- Προγραμματίζει και διοργανώνει εκδηλώσεις σχετικές με το θέατρο σε εθνικό και διεθνές επίπεδο, συμμετέχει σε αντίστοιχες εκδηλώσεις στην Ελλάδα και το εξωτερικό και συνεργάζεται με Θεατρικά Μουσεία και Κέντρα Θεάτρου του εξωτερικού, με στόχο, στην προβολή και προώθηση της ελληνικής θεατρικής δημιουργίας.
- Δημιουργεί τράπεζα πληροφοριών, μέσω της αρχειοθέτησης στους Η/Υ, τόσο όσον αφορά στο "θεατρικό κείμενο" (μηχανογράφηση Βιβλιοθήκης), όσο και στο "θεατρικό γίνεσθαι" στο σύνολό του (μηχανογράφηση Αρχείων), με στόχο τη διεύρυνση και αρτιότητα της θεατρικής έρευνας και ιστορίας του Ελληνικού Θεάτρου.
- Σισχεύει στη διοργάνωση θεατρικών παραστάσεων και στην πραγματοποίηση σεμιναρίων θεατρικής αγωγής και παιδείας στα σχολεία.
- Διαθέτει λευκώματα, κάρτες, βιβλία για όσους ενδιαφέρονται να τα προμηθευτούν.
- Οργανώνει συχνά σπουδαία ελληνικά και διεθνή συνέδρια με θεατρολογικά θέματα, όχι μόνο στην πρωτεύουσα, αλλά και σ' επαρχιακά κέντρα και ιδιαίτερα σε ακρτικές περιοχές.
- Ενισχύει άλλα τοπικά μουσεία θεατρικού ενδιαφέροντος με αρχαιακό υλικό και εκθέματα ("Μουσείο Γρηγ. Ξενοπούλου" στη Ζάκυνθο).
- Πραγματοποιεί ή συμβάλλει στην οργάνωση σημαντικών εκθέσεων θεατρικών ειδών και εικαστικού ενδιαφέροντος στην Ελλάδα και σε πόλεις του εξωτερικού.
- Ενδιαφέρεται για τη διαφύλαξη και την προβολή μεγάλων μορφών του νεότερου θεάτρου μας με διαλέξεις, εκδόσεις βιβλίων και τοποθετήσεις προτομών.



Απονομή επάθλου "Μαρίκα Κοτοπούλη" (1993).

ARTBEAT

ΒΙΒΛΙΟΘΗΚΗ - ΑΡΧΕΙΑ

Η ΒΙΒΛΙΟΘΗΚΗ του Κέντρου περιλαμβάνει σημαντικό αριθμό βιβλίων και περιοδικών που καλύπτουν τόσο το ελληνικό και ξένο δραματολόγιο, όσο και τη θεατρολογική μελέτη και έρευνα. Ιδιαίτερα πολυτιμες είναι επίσης και οι συλλογές χειρογράφων θεατρικών έργων, παλιών θεατρικών εκδόσεων και σπάνιων θεατρικών μεταφράσεων. Η Θεατρική Βιβλιοθήκη εμπλουτίζεται διαρκώς με νέες εκδόσεις και αποτελεί μοναδική και ανεξάντλητη πηγή πληροφόρησης για όλους όσους ασχολούνται με το Θέατρο.

Στα ΑΡΧΕΙΑ του Κέντρου περιέχεται υλικό από τα μέσα του 19ου αι. έως σήμερα:

- Θεατρικά προγράμματα και φωτογραφίες.
- Θεατρικά δημοσιεύματα στον Τύπο.
- Μαγνητοσκοπημένες τηλεοπτικές θεατρικές εκπομπές.
- Ηχογραφημένες ραδιοφωνικές θεατρικές εκπομπές.
- Ηχητικό υλικό σχετικό με τη μουσική επένδυση παραστάσεων.
- Μαγνητοσκοπημένες θεατρικές παραστάσεις (από το 1984) ελληνικών και ξένων θεατρικών έργων.
- Κινηματογραφικό Αρχείο του αξέχαστου Αριστείδη Καρύδη - Fuchs.

Αξίζει ιδιαίτερα να σημειωθεί ότι από το 1992 λειτουργεί Τμήμα Μηχανογράφησης της Βιβλιοθήκης και των Αρχείων του Κέντρου, έτσι ώστε η ανεύρεση των στοιχείων να πραγματοποιείται με τρόπο τεκμηριωμένο και ακριβή και, ταυτόχρονα, να διευκολύνεται η εξυπηρέτηση του κοινού σ' ελάχιστο χρόνο.

Το υλικό της Βιβλιοθήκης έχει ήδη καταχωρηθεί στους ηλεκτρονικούς υπολογιστές, ενώ η μηχανογράφηση των αρχείων βρίσκεται σ' εξέλιξη και αναμένεται, με την ολοκλήρωσή της, η δημιουργία μιας τράπεζας πληροφοριών σε σχέση με το θεατρικό γίγνεσθαι, η οποία θα συμβάλει σημαντικά στην προώθηση της θεατρικής έρευνας και παιδείας της χώρας μας.



Η Βιβλιοθήκη του Κέντρου.

Οι ερευνητές και κάθε ενδιαφερόμενος μπορούν να αντλούν στοιχεία και πληροφορίες και από το διαδίκτυο στη διεύθυνση:
<http://www.theatre-museum.gr> • e-mail: theatrom@otenet.gr

ΑΙΘΟΥΣΑ ΜΑΡΙΛΕΝΑΣ ΣΩΤΗΡΑΚΟΥ



Η Μαριλένα Σωτηράκου
(1953-1986).

Η μεγάλη αίθουσα αρχείων του Κ.Μ.Ε.Ε.Θ. -Θ.Μ. φέρει το όνομα της αξέχαστης υπαλλήλου Μαριλένας Σωτηράκου ως ένδειξη αφειλόμενης τιμής στη μνήμη της.

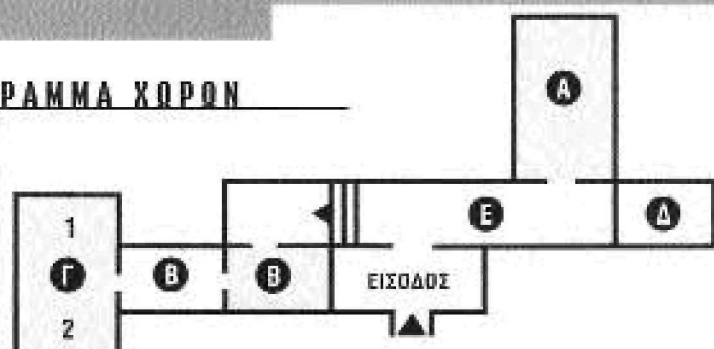
Η Μαριλένα Σωτηράκου γεννήθηκε το 1953 στην Αθήνα. Σπούδασε Βιβλιοθηκονομία και εργάστηκε με ζήλο στο Θεατρικό Μουσείο, θεωρώντας το περιβάλλον του οικείο της χώρα. Ως απόδειξη αυτής της αγάπης της, φεύγοντας πρόωρα από τη ζωή, άφησε με την διαθήκη της, όλη την περιουσία της στο "Κέντρο Μελέτης και Έρευνας του Ελληνικού Θεάτρου - Θεατρικό Μουσείο". Ως ένδειξη ευγνωμοσύνης και διατήρησης της μνήμης της, αφιερώνεται η αίθουσα αυτή -όπου πέρασε, κατά την ίδια, "τα ωραιότερα χρόνια της ζωής της"- στην αξέχαστη παρουσία της.

ΑΠΟ ΤΙΣ ΔΡΑΣΤΗΡΙΟΤΗΤΕΣ ΤΟΥ Κ.Μ.Ε.Ε.Θ.-Θ.Μ.



Αφίσες από συνέδρια

ΣΧΕΔΙΑΓΡΑΜΜΑ ΧΩΡΩΝ





1. Διαβάστε το κείμενο από το ενημερωτικό φυλλάδιο του Θεατρικού Μουσείου και επιλέξτε τη σωστότερη απάντηση.

Το Θεατρικό Μουσείο ιδρύθηκε

- α. το 1938
- β. το 1976
- γ. το 1996

Το Μουσείο βρίσκεται

- α. στο Ίδρυμα Κώστα και Ελένης Ουράνη
- β. σε ένα πνευματικό κέντρο στην οδό Ακαδημίας 50
- γ. στην εταιρία Ergodata

Η μεγάλη αίθουσα αρχείων του θεάτρου είναι αφιερωμένη

- α. σε μια αξέχαστη υπάλληλο
- β. στο διοικητικό συμβούλιο
- γ. σε διάσημους ηθοποιούς

Οι άνθρωποι που διοικούν το Μουσείο

- α. δεν έχουν καμία σχέση με το θέατρο
- β. είναι όλοι «άνθρωποι του θεάτρου»
- γ. μερικοί έχουν σχέση με το θέατρο και άλλοι όχι

Στο μεγάλο διάδρομο της εισόδου του Μουσείου υπάρχουν αφίσες από

- α. ελληνικούς θιάσους στην Ελλάδα και το εξωτερικό
- β. από ξένους θιάσους στην Ελλάδα
- γ. από ελληνικούς θιάσους στην Ελλάδα

Η βιβλιοθήκη του Κέντρου διαθέτει

- α. βιβλία και περιοδικά
- β. δημοσιεύματα στον Τύπο, προγράμματα και φωτογραφίες
- γ. όλα τα παραπάνω, πλούσιο ραδιοφωνικό-τηλεοπτικό υλικό και πολλά άλλα



2. Διαβάστε με προσοχή τι περιλαμβάνει η καθεμιά αίθουσα του Μουσείου και αποφασίστε ποια προτιμάτε. Χωριστείτε σε ομάδες ανάλογα με την αίθουσα που προτιμήσατε και εξηγήστε προφορικά στους υπόλοιπους συμμαθητές σας γιατί διαλέξατε αυτή και όχι κάποια άλλη.



3. Κρατήστε σημειώσεις με τα επιχειρήματα που ακούσατε από μια άλλη ομάδα και γράψτε μια παράγραφο 10-15 γραμμών εξηγώντας γιατί προτίμησε μια αίθουσα του *Θεατρικού Μουσείου* διαφορετική από τη δική σας. Μήπως σας έπεισε η άλλη ομάδα ή επιμένετε στη δική σας γνώμη; Γιατί; Μιλήστε μέσα στην τάξη γι' αυτό.



4. Στην αίθουσα Δ' υπάρχει μια γωνιά αφιερωμένη στο θέατρο σκιών και το κουκλοθέατρο. Μπορείτε να βρείτε και να γράψετε λίγα λόγια από το λεξικό ή από μια εγκυκλοπαίδεια γι' αυτά τα θεατρικά είδη και να τα παρουσιάσετε στην τάξη;

5. Το *Θεατρικό Μουσείο* πραγματοποιεί μια σειρά από δραστηριότητες αλλά εσάς σας ενδιαφέρουν μόνο αυτές που έχουν σχέση με το σχολείο. Μπορείτε να τις ξεχωρίσετε και να τις σημειώσετε;

6. Στο ενημερωτικό φυλλάδιο του *Θεατρικού Μουσείου* βλέπουμε φωτογραφίες από τα καμαρίνια μερικών παλιών γνωστών ηθοποιών. Έχετε επισκεφτεί ποτέ το καμαρίνι ενός ηθοποιού; Μπορείτε να το περιγράψετε σε ένα κείμενο 200 περίπου λέξεων; Μην ξεχάσετε να γράψετε:

Ποιος ήταν ο/η ηθοποιός
 Ποια παράσταση είχατε παρακολουθήσει
 Τι έπιπλα υπήρχαν στο καμαρίνι
 Τι είδατε στους τοίχους
 Τι ακριβώς είπατε με τον/την ηθοποιό



7. Κοιτάξτε ποιοι αποτελούν το διοικητικό συμβούλιο του *Θεατρικού Μουσείου* και συμπληρώστε τον πίνακα χωρίζοντας τα πρόσωπα και τα επαγγέλματά τους σε κύρια και κοινά ουσιαστικά.

<i>Κύρια ουσιαστικά</i>	<i>Κοινά ουσιαστικά</i>
<i>Κώστας Ασημακόπουλος</i>	<i>συγγραφέας-σκηνοθέτης</i>

Θυμηθείτε ότι τα κύρια αρχίζουν με κεφαλαίο γράμμα (π.χ. Κατερίνα, Άργος)

Τα κοινά αρχίζουν με μικρό γράμμα

(π.χ. παιδιά, γάτα, μουσείο, παιχνίδι, ησυχία, μαθητής)

8. Στη συνέχεια χωρίστε τα ίδια ουσιαστικά σε **έμψυχα** (δηλ. άνθρωποι, ζώα) και **άψυχα** (δηλ. πράγματα). Τι παρατηρείτε;

ΓΕΩΜΝΗΜΕΙΑ

Συλλογή μουσείων

Είναι το ένστικτο συλλογής, αλλά όχι μόνο αυτό που οδήγησε στη δημιουργία των μουσείων. Παίζουν ένα πιο ουσιαστικό ρόλο τα μουσεία σήμερα.

Ρόλο μελέτης, ερμηνείας, εκπαίδευσης, ψυχαγωγίας. Από τις πρώτες συλλογές ως το σύγχρονο μουσείο ο δρόμος ήταν μακρύς. Μακρύς και ενδιαφέρον...

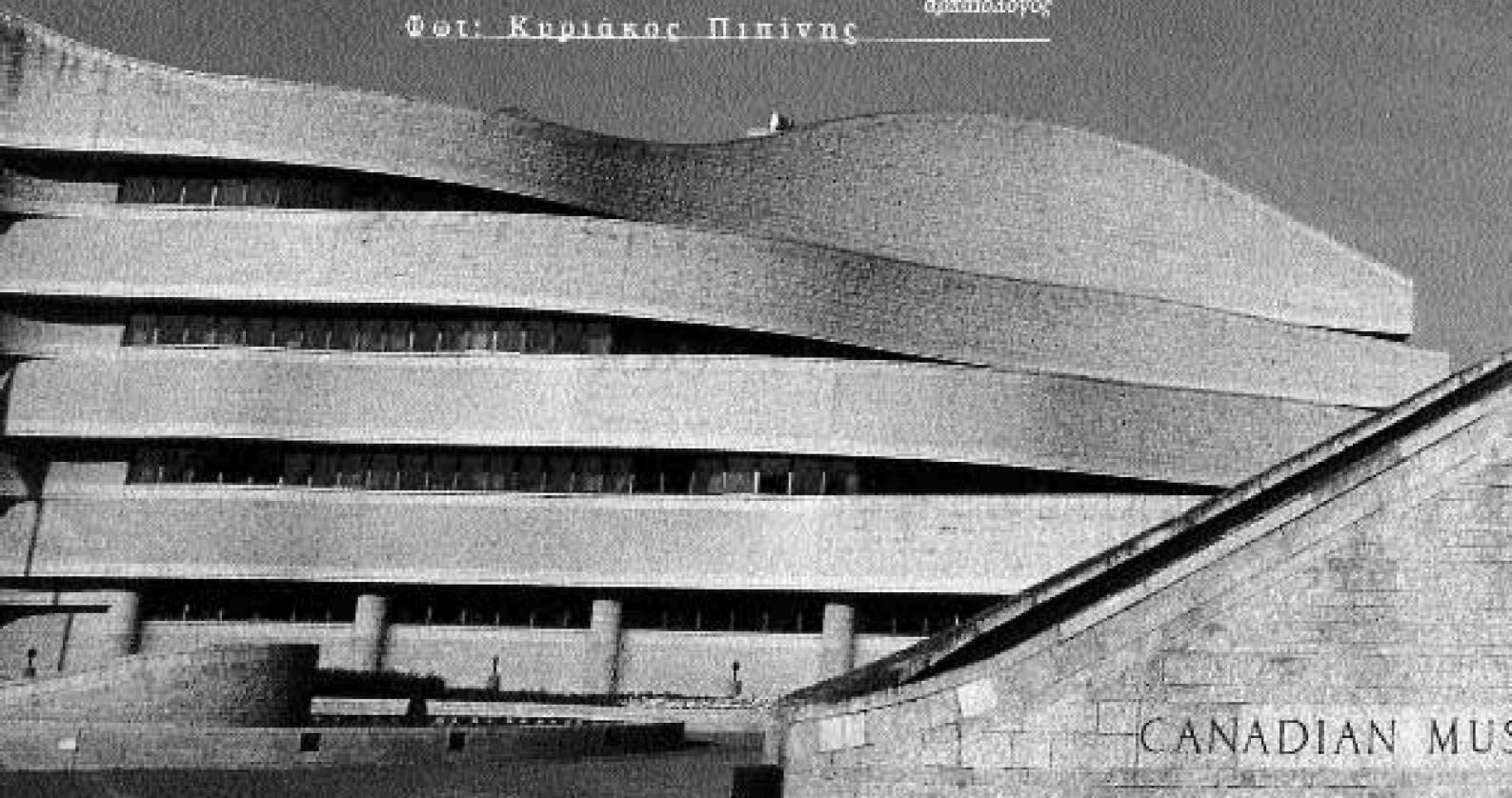
Κείμενο: Τέσα Σάλη

πν. καθηγήτρια Μουσειολογίας, Ιονίου Πανεπιστημίου

Αυρησία Καρπούλη

αρχαιολόγος

Φωτ: Κυριάκος Πιπίνης



Από το περιοδικό Γεωτρόπιο της εφημερίδας "Ελευθεροτυπία"

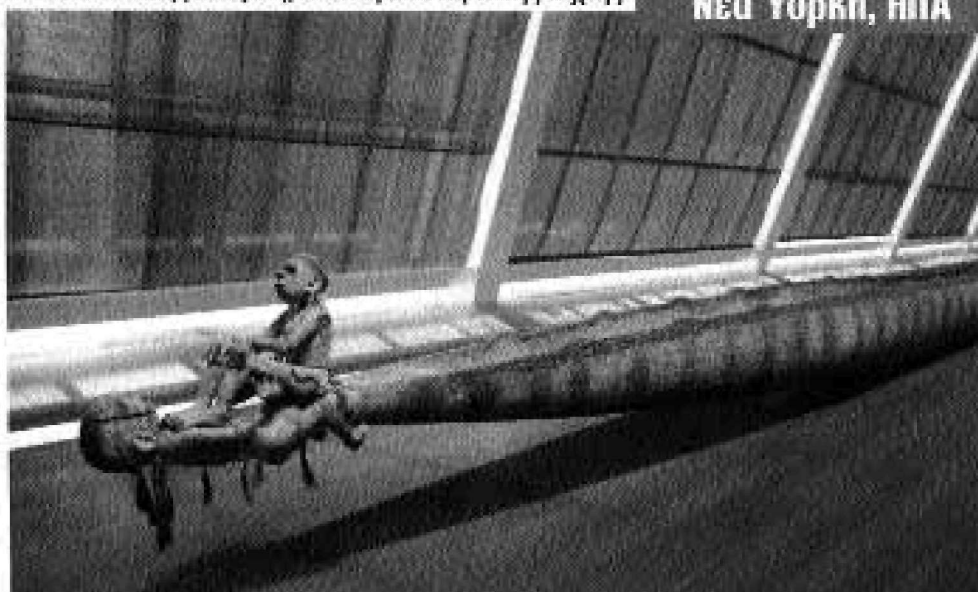


Μουσείο Παλεμικής Αεροπορίας

Χάμιλτον, Καναδάς

Μουσείο Φυσικής Ιστορίας, έκθεση πολυνησιακής τέχνης

Νέα Υόρκη, ΗΠΑ

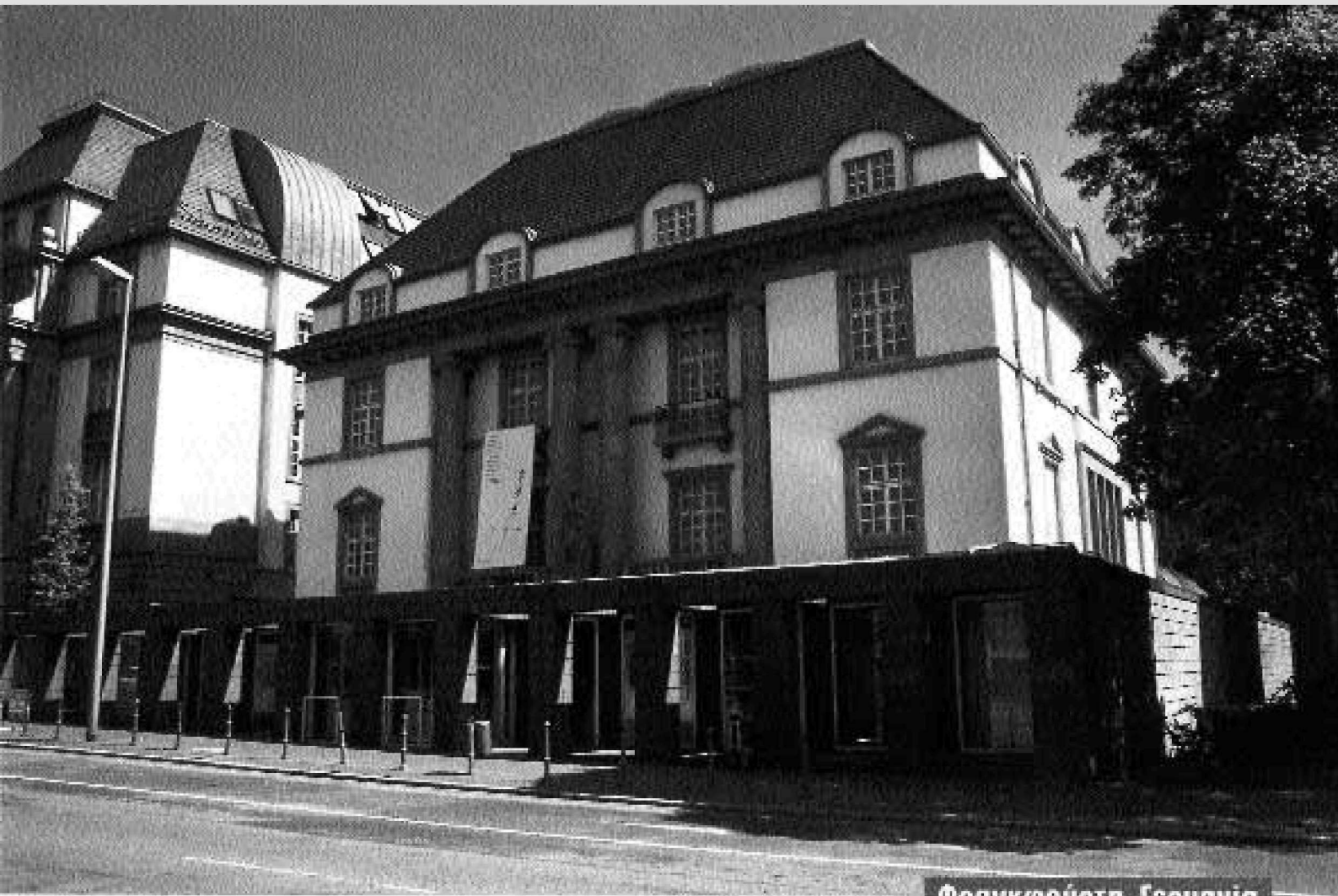


Άρης Κολοκotronis





Μουσείο Καναδικού Πολιτισμού, Οτάβα-Χουλ, Καναδάς



Μουσείο Αρχιτεκτονικής

Φρανκφούρτη, Γερμανία



Κάιρο, Αίγυπτος

Αρχαιολογικό Μουσείο



Ντίσελντορφ, Γερμανία

Μουσείο Σύγχρονης Τέχνης Ρηνανίας-Βεστφαλίας



Μουσεία



Ανδρος, Ελλάδα

Μουσείο Γουλανδρή



Γκρίνουιτς, Αγγλία

«Κάπ Σαρκ», Πλοίο-Μουσείο

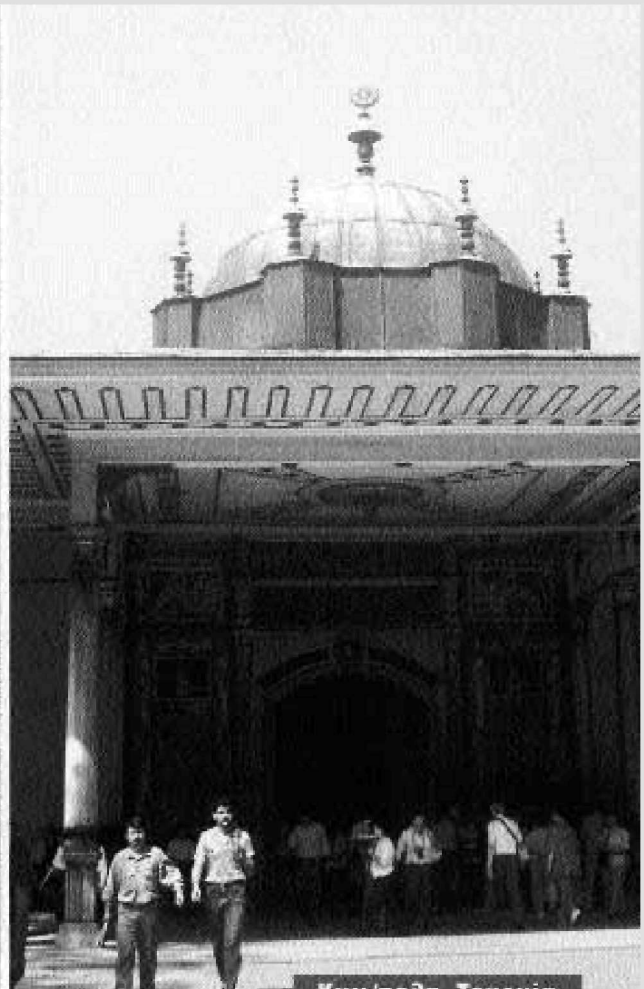
Αρχαιολογικό Μουσείο

Ιωάννινα, Ελλάδα



Κάθτρο-Μουσείο της Πράγας

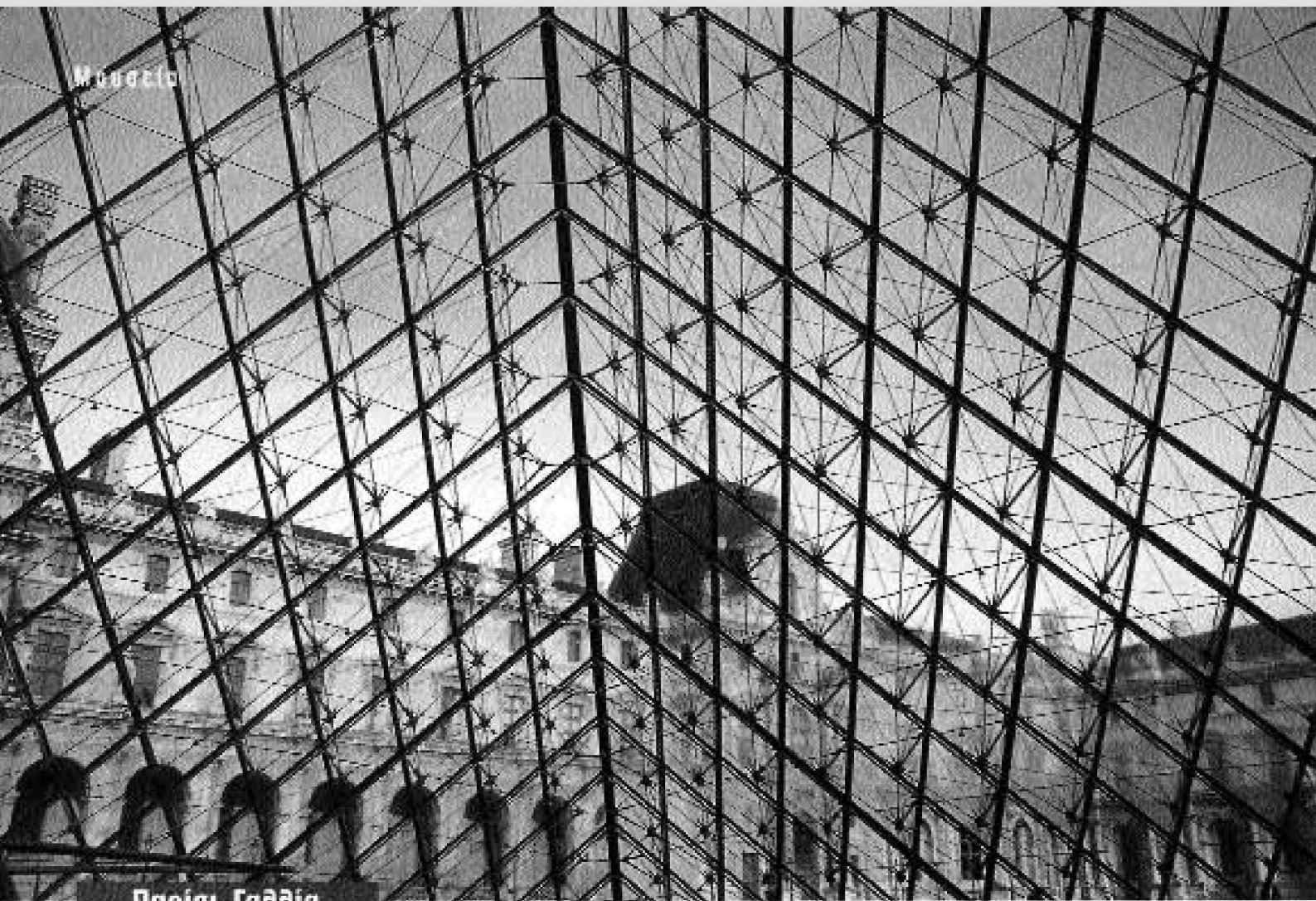
Πράγα, Τσεχία



Παλάτι-Μουσείο «Τοπ Καπί»

Κων/πολη, Τουρκία





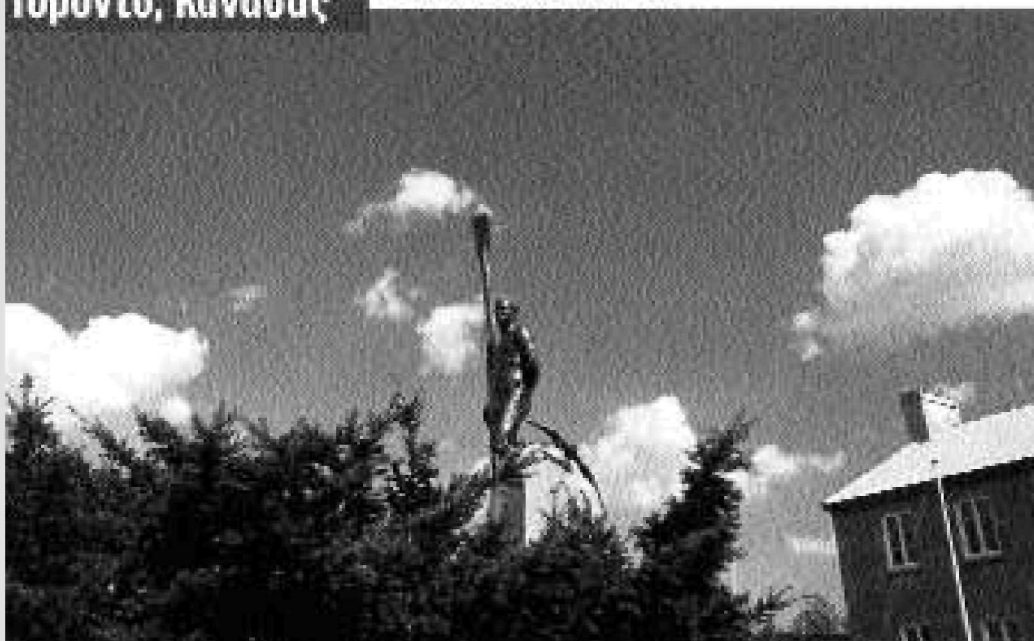
Μουσείο

Παρίσι, Γαλλία

Μουσείο Λούβρου

Τορόντο, Καναδάς

Εθνικό Ναυτικό Μουσείο



Συλλογή μουσείων



1. Στα Γεωμνημεία του περιοδικού Γεωτρόπιο έγινε ένα αφιέρωμα στην ιστορία και στο ρόλο των μουσείων. Από αυτό το αφιέρωμα είναι και οι φωτογραφίες που βλέπετε.

Βάλτε τις σε αλφαβητική σειρά με βάση τη χώρα για την οποία μιλάνε και συμπληρώστε τον πίνακα που ακολουθεί.

<i>Χώρα</i>	<i>Πόλη</i>	<i>Όνομα Μουσείου</i>
<i>Αγγλία</i>	<i>Γκρίνουιτς</i>	<i>«Κάτι Σαρκ», Πλοίο-Μουσείο</i>



2. Στη συνέχεια, βρείτε στο χάρτη αυτές τις χώρες και πόλεις.



Υπουργείο Πολιτισμού

Σπαθάρειο Μουσείο Θεάτρου Σκιών

Το Μουσείο ιδρύθηκε το 1965, από τον Ευγένιο Σπαθάρη και περιλαμβάνει συλλογές του πιεζήρι του και δίσκους του, ελληνικούς και ξένους, χρονολογούμενες από το 1917. Υπάρχουν επίσης βιβλία, ελληνικά και ξενόγλωσσα, αφιερωμένα στο θέατρο Σκιών-Μαριονέτας και Κοικλιόπαιγμα, καθώς και αφίσες, προγράμματα, δημοσιεύσεις σε εφημερίδες και περιοδικά. Το "Σπαθάρειο Μουσείο Θεάτρου Σκιών" θα φιλοξενήσει ιστορική έκθεση φιγούρας και υλικό του Ελληνικού Θεάτρου Σκιών, από το 1860 μέχρι σήμερα. Σκοπός του Μουσείου είναι να ανακαλύψει τον εκπαιδευτικό του χαρακτήρα, να κάνει δηλαδή ευρύτερα γνωστός και να διδάξει ακόμη στους νέους, την ιστορική εξέλιξη και τις διάφορες φάσεις της τέχνης αυτής του λαϊκού παραδοσιακού μας θεάτρου, του Θεάτρου Σκιών.

Μερικά από τα σημαντικότερα εκθέματα του Μουσείου είναι:



Η κλασική φιγούρα του Καριγκιάζη. Σχεδιαστής ο Ευγένιος Σπαθάρης. Η πρώτη έγχρωμη φιγούρα, κατασκευάστηκε το 1920.

Λαμπρότατες φιγούρες του παραδοσιακού Θεάτρου Σκιών (περίοδος 1900-1930).



Έγχρωμες φιγούρες διαφόρων τύπων του Θεάτρου Σκιών.

Μερικά από τα εκθέματα του Μουσείου: α) Οδύσσεια, β) Περσέας και Ανδρομέδα, γ) Ηρακλής, δ) Ο Δαίδαλος και ο Ιερός, ε) Ο Θησέας και ο Μινώταυρος.



Λιεύθυνση	Βασ. Σοφίας & Δημ. Ριάλη, Πλατεία Κασταλίας, 151 25 Μιχαλίσι
Τηλέφωνο	010-61.27.245
FAX	010-61.27.206
Μέρες-Ώρες λειτουργίας	Κυριακή, Δευτέρα, Τρίτη, Πέμπτη, Παρασκευή : 10.00 - 13.30 Δευτέρα, Τετάρτη 17.30-19.30 Σάββατο κλειστά
Τιμές εισιτηρίων	Είσοδος ελεύθερη

{Παράρτηρα}
{Αθήνα, Σάφει}
{Μέγαρα}
{Αναζήτηση}
{Πόλι, Γραφείο}

{Ε.Παράρτηρα του ΥΠ.ΠΟ.Υ}
{Μουσείο και Αρχαιολογικοί Χώροι}
{Νεότερη και Σύγχρονη (Εθνική και Διεθνής)
{Πολιτισμικά Προγράμματα}
{Πολιτισμικά Εκδηλώσεις}
{Εκπαιδευτικά Προγράμματα Τεχνών}
{Εκπαιδευτικά}
{Διασκέδαση-Ελεύθερο Τίποτα}
{Επίσης, του Μουσείου}



Από την ιστοσελίδα του Υπουργείου Πολιτισμού (www.culture.gr)



Σπαθάρειο Μουσείο Θεάτρου Σκιών



1. Διαβάστε το σύντομο κείμενο για το Σπαθάρειο Μουσείο και απαντήστε με Σωστό (Σ) ή Λάθος (Λ).

- α. Το μουσείο ιδρύθηκε το 1947
- β. Το μουσείο ονομάστηκε Σπαθάρειο από τον ιδρυτή του
- γ. Σκοπός του μουσείου είναι να εκπαιδεύσει τους νέους και να τους διδάξει πώς έγινε σιγά σιγά το Θέατρο Σκιών
- δ. Η πρώτη έγχρωμη φιγούρα του Καραγκιόζη κατασκευάστηκε το 1860
- ε. Το μουσείο έχει τηλέφωνο αλλά δεν έχει φαξ
- στ. Το μουσείο τη Δευτέρα και την Τετάρτη είναι ανοιχτό μόνο το απόγευμα
- ζ. Η επίσκεψη στο μουσείο είναι δωρεάν

2. Ξέρετε τι είναι το Θέατρο Σκιών, το Κουκλοθέατρο, οι Μαριονέτες; Μπορείτε να αντιστοιχίσετε τις λέξεις με το σωστό ορισμό;

Κουκλοθέατρο •

• Είδος θεάτρου, όπου χρησιμοποιούνται επίπεδες (χάρτινες ή ξύλινες) φιγούρες, τις οποίες κινούν πίσω από ένα πανί, ώστε οι θεατές να βλέπουν τις σκιές τους (παράδειγμα: ο Καραγκιόζης)

Θέατρο Σκιών •

• Ολόσωμη κούκλα που κινείται με ειδικά σύρματα ή σπάγκους. Χρησιμοποιείται σε παραστάσεις κουκλοθέατρου

Μαριονέτες •

• Θέατρο με μαριονέτες ή διάφορες άλλες κούκλες





3. Έχετε παίξει ποτέ με τέτοιες φιγούρες; Μιλήστε στην τάξη γι' αυτό.



4. Στο κείμενο διαβάζουμε: «Μερικά από τα εκθέματα του Μουσείου:

- α) Οδύσσεια, β) Περσέας και Ανδρομέδα, γ) Ηρακλής,
δ) Ο Δαίδαλος και ο Ίκαρος, ε) Ο Θησέας και ο Μινώταυρος".

Χωρίζετε σε πέντε ομάδες και παρουσιάζετε πληροφορίες για τα παραπάνω που θα βρείτε σε κάποια εγκυκλοπαίδεια ή σε βιβλία μυθολογίας.

Μετά κάνετε τη σωστή αντιστοίχιση:

- | | |
|------------------------------|---|
| 1. Ο Περσέας και η Ανδρομέδα | α. Ομηρικό έπος για τις περιπέτειες του Οδυσσέα από την Τροία μέχρι την Ιθάκη |
| 2. Η Οδύσσεια | β. Μυθολογικός ήρωας, γνωστός για τη σωματική του δύναμη που πραγματοποίησε 12 άθλους |
| 3. Ο Δαίδαλος και ο Ίκαρος | γ. Γιος της Δανάης και κόρη του βασιλιά των Αιθίοπων
Την έσωσε από ανθρωποφάγο κήτος |
| 4. Ο Θησέας και ο Μινώταυρος | δ. Ήρωας της Αττικής και τέρας με κεφάλι ταύρου και ανθρώπινο σώμα |
| 5. Ο Ηρακλής | ε. Πατέρας και γιος που δραπέτευσαν από την Κρήτη με φτερά από κερί |



ΕΚΘΡΕΣΙΑΚΟΙ ΧΩΡΟΙ - ΜΟΥΣΕΙΑ ΝΟΜΟΥ ΞΑΝΘΗΣ

- Λαογραφικό Μουσείο Ξάνθης (Ψ.Ε.Σ.),
Αντίμα 7, Ηπειράς Ξάνθη, τηλ.: (0541)25421.
- Μουσείο Θρακικές Ιστορίες,
Αν Γαρυφαλιά 10,τηλ.: (0541)21212.
- Διερατικό Πνευματικό «Χρήστος Παυλίδης»,
Ορφανός, Ηπειράς Ξάνθη, τηλ.: (0541)76363
- Ακαδημία Θρακικός Τύπος & Παράδοσης,
12 Αικαυαίων & Οδ. Ανδρουίτσας,
τηλ.: (0541)29282
- Λαογραφικό Μουσείο Αβδήρων,
Αβδήρα, τηλ.: (0541)51259
- Αρχαιολογικό Μουσείο Αβδήρων,
αρχαιολογικός χώρος Αβδήρων,
τηλ.: (0541)51003
- Σείρι Γραμμάτων και Καλών Τεχνών,
Διερατικό Αμφιθέατρο, τηλ.: (0541)22415
- Λαογραφικό Μουσείο Σταυρούπολης,
Σταυρούπολη, τηλ.: (0542) 22226
- Λαογραφικό Μουσείο Ισθμίου,
Γολύσι, τηλ.: (0541)93257
- Κέντρο Πληροφορικής Λίμου, Βιθυνίδας,
Πόρτο Λάρις, τηλ.: (0541)96646
- Μουσείο Παναγίας Αρχιηγολαϊτίσσης,
Μοναστήρι Παναγίας Αρχιηγολαϊτίσσης,
τηλ.: (0541) 29799

Στο Λαογραφικό Μουσείο Σταυρούπολης

Το τόσγιο του μουσείου φιλοξενεί δύο αίθουσες: η μία περιλαμβάνει στοίβες από διάφορα μέρη της Ελλάδας και η άλλη αναπαριστάει ένα ξυλινόπλοιο αρκοντικό σκάφος.



Αναβαίνουμε τις σκάλες και αιμασίμμε μπροστά στα ιστιοκένια που φορούσαν στην καική του 1940-1944, στη παντόφλα που ζούσαν τις σκάδες, στα κομπολόγια που είναι φτιαγμένα από καθαρό κεραμικό, στη σερβίνα μεταγενερού του 1940 που λειτουργεί σκόρη και σήματα, στο γραμμόφωνο του '30...

Ναι και μια παλιόμνητα υλάνια, με γραφή αρχαϊκή, που βρισίθηκε πάνω σε Ερδση, αλλά και ένα ζευγάρι παλαιόπλοιο του 1905, τα λεγόμενες κρηνοπλοία. Ενδιαφέρον παρουσιάζει η γωνία με την εξέλιξη του φωτός, ξεκινώντας από το δαυλό, προσαρμόντας στο λακνύρα και καταλήγοντας στο λαυφ. Τα οπτικά σκεύη είναι φτιαγμένα όλα στο λαρι με πολύ μνήκη, τα δε μουσικά όργανα – από ντυπάλια και γκάνιουζ μέχρι πιπιζες και λαρες ποντιακές – μας φέρνουν στο νου γλάνια και κρηνοπλοία!

Από το περιοδικό Γεωτρόπιο της εφημερίδας «Ελευθεροτυπία»

Το Λαογραφικό Μουσείο Σταυρούπολης

Εκθεσιακοί χώροι – Μουσεία νομού Ξάνθης



1. Διαβάστε προσεκτικά και απαντήστε.

- α. Τι συναντάει ο επισκέπτης στο ισόγειο του Λαογραφικού Μουσείου Σταυρούπολης;
- β. Πώς φτιάχτηκαν τα οικιακά σκεύη (αντικείμενα του σπιτιού κυρίως για το μαγείρεμα) που βρίσκονται στο Μουσείο;
- γ. Πού ακριβώς βρέθηκε η μαρμάρινη πλάκα με αραβική γραφή;
- δ. Ποια γωνιά του Μουσείου παρουσιάζει ενδιαφέρον;



2. Βρείτε στο χάρτη τα τρία κοντινότερα στη Σταυρούπολη χωριά.



3. Θα θέλατε να επισκεφτείτε ένα ή περισσότερα μουσεία του νομού Ξάνθης; Κάθε ομάδα ξεχωρίζει ένα μουσείο και τηλεφωνεί. Μπορείτε να ζητήσετε περισσότερες πληροφορίες για τα αντικείμενα του κάθε μουσείου, να βεβαιωθείτε για τον τόπο όπου βρίσκονται, να ρωτήσετε για τις μέρες και ώρες λειτουργίας, την τιμή του εισιτηρίου, αν γίνεται έκπτωση σε μαθητές σχολείων και ό,τι άλλο θέλετε. Θα είναι πιο εύκολο αν έχετε σημειώσει τις ερωτήσεις που θα κάνετε.

4. Χωριστείτε σε τέσσερις ομάδες και διαλέξτε η καθεμιά ένα από τα παρακάτω θέματα:

ζωγραφική

ήθη και έθιμα

η ζωή στην αρχαιότητα

το περιβάλλον και η εξέλιξη των ειδών

Με τη βοήθεια του καταλόγου «Εκθεσιακοί χώροι – Μουσεία νομού Ξάνθης», μπορείτε να σημειώσετε τα μουσεία που θα ενδιέφεραν την κάθε ομάδα;





5. Στο κείμενο για το Λαογραφικό Μουσείο Σταυρούπολης κάναμε αρκετές αλλαγές. Διαβάστε το και προσπαθήστε να συμπληρώσετε τα ουσιαστικά που λείπουν στη γενική πτώση, όπως στο παράδειγμα.

Στο Λαογραφικό Μουσείο Σταυρούπολης ο επισκέπτης έρχεται αντιμέτωπος στη μία αίθουσα με την ύπαρξη στολών από διάφορα μέρη της Ελλάδας και στην άλλη αίθουσα με την αναπαράσταση ενός ξανθιώτικου

Ανεβαίνοντας τις σκάλες, σταματάμε στη θέα των που φορούσαν στην κατοχή του 1940-1944, τωνπου ζύγιζαν τις οκάδες, τωνπου είναι φτιαγμένα από καθαρό κεχρμπάρι, τωνσυναγερμού του 1940 που λειτουργεί ακόμη και σήμερα, τουτου '30.

Επίσης τραβάει το βλέμμα μας η ύπαρξη μιας....., με γραφή αραβική, που βρέθηκε πάνω σε βρύση, αλλά και ενός..... παπούτσια του 1905, οι λεγόμενες κουντούρες.

Ενδιαφέρον παρουσιάζει η γωνιά με την εξέλιξη του φωτός, που ξεκινάει με την έκθεση μερικών δαυλών και και καταλήγει στο λουξ.

Η έκθεση που είναι φτιαγμένα όλα στο χέρι με πολύ μεράκι, μουσικών μας φέρνουν στο νου γλέντια και χορούς!

6. Βρείτε και κυκλώστε ό,τι δεν ταιριάζει:

οικιακά σκεύη

τσαρούχια

παπούτσια

λυχνάρι

δαυλός

κομπολόι

νταούλι

λύρα

γραμμόφωνο



37. Πηλινη πινακίδα με χαρακτά ση-
μεία της γραφής Β. Από το ανά-
κτορο του Νέστορος.

6626. Χάλκινο αγαλματάκι νέου
πύου σε δελφίνι

3978. Μεγάλο μαρμάρινο κυκλαδικό
ειδώλιο από την Αργολή

4160. Πηλινο ειδώλιο Αφροδίτης
και Ερώτα από την Κόρινθο

3910. Μαρμάρινο ειδώλιο ενός αι-
λητή

2720. Ο Κάουρος από το Σαίμια

12490. Κρατήρας καλυκωτός κρυ-
θρόμορφος, με τον Διόνυσο και
Βάσσο

804. Ο μεγάλος σφαιράκις του Λι-
πύλου

1571. Κεφάλι Ηρας από το Ηράο
του Αργαίου

33. Χρυσή σφραγίδα. Πάλη ενός
ανδρός με λιοντάρι

35. Χρυσή σφραγίδα με σκηνή μο-
νομαχίας

8051. Αγγείο σφαιρικό από το Δια-
νοκλάδι της Λαμίας

7159. Χρυσά κοσμήματα από την
Πολυόχη της Αθήνας

Από το «Γενικό Οδηγό» του Εθνικού Αρχαιολογικού Μουσείου





Αντικείμενα από το Εθνικό Αρχαιολογικό Μουσείο της Αθήνας



1. Οι φωτογραφίες που βλέπετε δείχνουν αντικείμενα από το Εθνικό Αρχαιολογικό Μουσείο της Αθήνας. Όμως ένας υπάλληλος του μουσείου μπέρδεψε τις ταμπελίσες με τα σχόλια που ήταν κάτω από αυτές. Αν θέλετε να τον βοηθήσετε, σημειώστε κάτω από τις φωτογραφίες τα νούμερα που βλέπετε δίπλα στα σχόλια.



2. Βρείτε στο χάρτη τις περιοχές όπου βρέθηκαν τα παραπάνω αντικείμενα.



3. Διαλέξτε ένα από τα παραπάνω αντικείμενα και γράψτε γι' αυτό μια μικρή περίληψη 10 γραμμών. Μπορείτε να μιλήσετε για το υλικό από το οποίο είναι φτιαγμένο, το μέγεθός του, τι ακριβώς δείχνει, πού χρησίμευε, πού βρέθηκε, αν σας αρέσει και γιατί.



4. Μελετήστε προσεκτικά τα σχόλια των αντικειμένων (κείμενο 6) και συνεχίστε όπως στο παράδειγμα ξεκινώντας από το μικρότερο προς το μεγαλύτερο νούμερο:

Το νούμερο 33 είναι η φωτογραφία μιας χρυσής σφραγίδας με θέμα «Πάλη ενός ανδρός με λιοντάρι».

Το νούμερο 35 είναι η φωτογραφία μιας χρυσής σφραγίδας με σκηνή μονομαχίας.

Το νούμερο 37 είναι η φωτογραφία ...





Από το περιοδικό «Γεωτρόπιο» της εφημερίδας «Ελευθεροτυπία»

Ανεμόμυλος-Αγροτομουσείο



Συζητήστε στην τάξη:

- α. Τι σημαίνει η λέξη αγροτομουσείο, αφού τη χωρίσετε στα συνθετικά της
- β. Ποια αντικείμενα θα μπορούσε να δει κανείς μέσα στον Ανεμόμυλο-Αγροτομουσείο
- γ. Αν ήταν έξυπνη η ιδέα των κατοίκων της Μυκόνου να κάνουν έναν ανεμόμυλο αγροτομουσείο



Χάρτης της Ουάσινγκτον



1. Μελετήστε το χάρτη της πόλης και φτιάξτε έναν κατάλογο με τα μουσεία που βλέπετε.

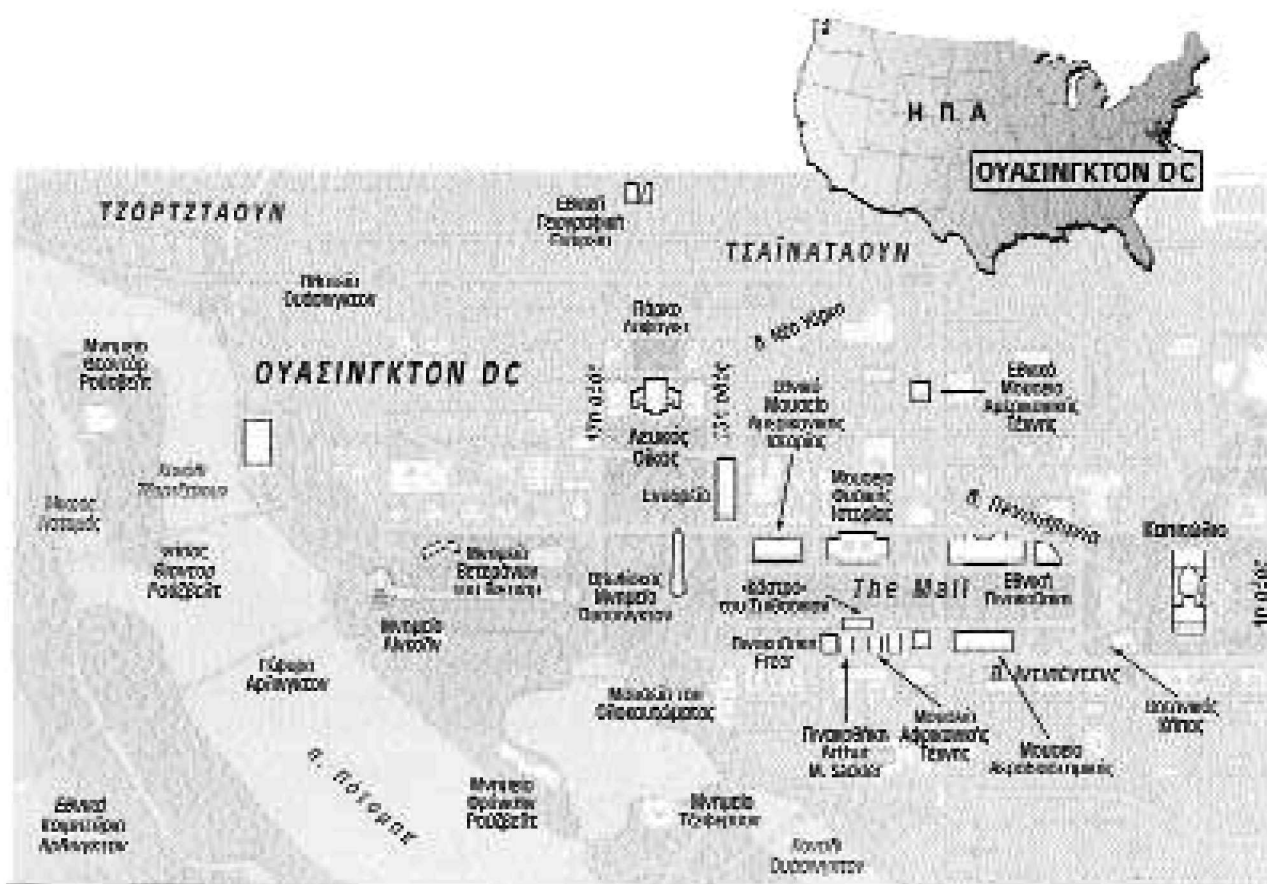


2. Φανταστείτε ότι περπατάτε στους δρόμους που φαίνονται στο χάρτη και κάποιος περαστικός σας ζητάει πληροφορίες για τα μουσεία της περιοχής.

Εσείς του δίνετε τις πληροφορίες που θέλει.

Σχηματίστε και γράψτε μικρούς διαλόγους, όπως στο παράδειγμα:

- Συγγνώμη, μήπως ξέρετε πού βρίσκεται το Μουσείο Φυσικής Ιστορίας;
- Το Μουσείο Φυσικής Ιστορίας βρίσκεται μεταξύ του Εθνικού Μουσείου Αμερικανικής Ιστορίας και της Εθνικής Πινακοθήκης.



Από το περιοδικό «Γεωτρόπιο» της εφημερίδας «Ελευθεροτυπία»

ΔΗΜΟΣ ΑΘΗΝΑΙΩΝ
ΠΟΛΙΤΙΣΜΙΚΟΣ ΟΡΓΑΝΙΣΜΟΣ

ΠΡΟΓΡΑΜΜΑ
ΕΚΔΗΛΩΣΕΩΝ

ΙΑΝΟΥΑΡΙΟΣ - ΦΕΒΡΟΥΑΡΙΟΣ 2003

Από ενημερωτικό φυλλάδιο του Δήμου Αθηναίων





ΠΝΕΥΜΑΤΙΚΟ ΚΕΝΤΡΟ ΔΗΜΟΥ ΑΘΗΝΑΙΩΝ

Ασκληρίου 50, Τηλ.: 210-362.16.01 - 210-363.07.06

Καθημερινά 9 π.μ.-1 μ.μ. και 5-9 μ.μ. εκτός Δευτέρας και αργολογίας Κυριακής

ΚΕΝΤΡΟ ΤΕΧΝΩΝ ΠΑΡΚΟ ΕΛΕΥΘΕΡΙΑΣ

Βασ. Σοφίας πίσω από το άγαλμα του Βενιζέλου, Τηλ.: 210-723.26.03

Καθημερινά 9 π.μ.-1 μ.μ. και 5-9 μ.μ. εκτός Δευτέρας και αργολογίας Κυριακής

ΜΟΥΣΕΙΟ ΕΛΕΥΘΕΡΙΟΣ Κ. ΒΕΝΙΖΕΛΟΣ

Βασ. Σοφίας-Πάρκο Ελευθερίας, Τηλ.: 210-723.42.38

Καθημερινά 10 π.μ.-1 μ.μ. και 6-8 μ.μ. εκτός Δευτέρας και αργολογίας Κυριακής

ΜΟΥΣΕΙΟ ΑΝΤΙΑΥΚΤΑΤΟΡΙΚΗΣ ΔΗΜΟΚΡΑΤΙΚΗΣ ΑΝΤΙΣΤΑΣΗΣ

Βασ. Σοφίας-Κέντρο Τεχνών-Πάρκο Ελευθερίας, Τηλ.: 210-725.82.58

ΠΟΛΙΤΙΣΤΙΚΟ ΚΕΝΤΡΟ ΔΗΜΟΥ ΑΘΗΝΑΙΩΝ «ΜΕΛΙΝΑ»

Ηρακλειδών 66 & Θεσσαλονίκης-Θησεία, Τηλ.: 210-345.21.50 - 210-341.44.66

Καθημερινά 9 π.μ.-1 μ.μ. και 5-9 μ.μ. εκτός Δευτέρας και αργολογίας Κυριακής

ΔΗΜΟΤΙΚΗ ΠΙΝΑΚΟΘΗΚΗ

Πειραιώς 51, Τηλ.: 210-324.04.72 - 210-324.30.23

Καθημερινά 9 π.μ.-1 μ.μ. και 5-8:30 μ.μ. εκτός Δευτέρας και αργολογίας Κυριακής

ΔΗΜΟΤΙΚΗ ΒΙΒΛΙΟΘΗΚΗ

Λομοκού 2 (Σταθμός Λαρίσης), Τηλ.: 210-8847561

Καθημερινά 9 π.μ.-2 μ.μ. εκτός Σαββάτου και Κυριακής

ΚΕΝΤΡΟ ΛΑΪΚΗΣ ΤΕΧΝΗΣ ΚΑΙ ΠΑΡΑΔΟΣΗΣ

Αγγελικής Χατζημαχίλη 6, Πλάκα, Τηλ.: 210-324.39.72 - 210-324.39.87

Τρίτη-Τετάρτη-Πέμπτη-Παρασκευή 9 π.μ.-1 μ.μ. & 5-9 μ.μ.

Σάββατο & Κυριακή 9 π.μ. 1 μ.μ. Δευτέρα κλειστά

ΓΡΑΦΕΙΟ ΕΝΗΜΕΡΩΣΗΣ ΤΟΥ ΠΟΛΙΤΗ ΤΗΣ ΕΥΡΧΙΑΪΚΗΣ ΕΝΩΣΗΣ

Ξενοφώντος 7, Σύνταγμα, Τηλ./Fax: 210-325.55.50

Ώρες λειτουργίας: από Δευτέρα έως και Παρασκευή 9.00-14.00 για πληροφόρηση και έντυπα,
17.00-21.00 για έντυπα μόνο

ΔΙΘΥΡΕΣ ΤΕΧΝΗΣ

Ξενοφώντος 7, Σύνταγμα, Τηλ.: 210-325.55.50 - 210-325.54.40

Καθημερινά 9 π.μ.-1 μ.μ. και 5-9 μ.μ. εκτός Σαββάτου αργολογίας και Κυριακής

ΔΙΘΥΡΕΑ ΜΠΟΥΖΙΑΝΗ

Ξενοφώντος 7, Σύνταγμα, Τηλ.: 210-322.96.47

Καθημερινά 9 π.μ.-1 μ.μ. και 5-9 μ.μ. εκτός Σαββάτου αργολογίας και Κυριακής

ΛΘΗΝΑΪΚΟ ΔΗΜΟΤΙΚΟ ΘΕΑΤΡΟ

Τραπεζοφόρος 6α, Άγιος Σάββας, Τηλ.: 210-934.41.31

ΠΕΡΙΦΕΡΕΙΑΚΟ ΠΝΕΥΜΑΤΙΚΟ ΚΕΝΤΡΟ ΑΓΙΟΥ ΘΩΜΑ

Μ. Ασίας & Φαραντώνη, Πλατεία Αγ. Θωμά, Γουδί, Τηλ.: 210-778.08.64

Καθημερινά 9 π.μ.-8 μ.μ. εκτός Σαββάτου και Κυριακής

ΠΕΡΙΦΕΡΕΙΑΚΗ ΔΗΜΟΤΙΚΗ ΒΙΒΛΙΟΘΗΚΗ ΞΑΝΘΗΟΥ ΠΝΕΥΜΑΤΙΚΟΥ

ΚΕΝΤΡΟΥ ΚΝΟΡΙΑΣ ΑΓ. ΑΝΝΗΤΡΟΥ

Πανόρμου 59, Τηλ.: 210-698.39.05-906

ΦΙΛΑΡΜΟΝΙΚΗ ΟΡΧΗΣΤΡΑ ΔΗΜΟΥ ΑΘΗΝΑΙΩΝ

Πασιώνου και Σόφου (Σταθμός Λαρίσης), Τηλ.: 210-883.44.18, Fax: 210-883.82.30

ΠΑΙΔΙΚΟ ΜΟΥΣΕΙΟ

Κυθαρηναίων 14 Πλάκα, Τηλ.: 210-331.29.95-96

Τρίτη έως Κυριακή 10:00 π.μ.-2:00 μ.μ. Δευτέρα και επίσημες αργίες κλειστά

ΔΩΔΕΚΑΝΗΣΙΑΚΟ ΜΟΥΣΕΙΟ

Λιθώνης 119, Εσπέρια, Τηλ.: 210-512.66.11

Δευτέρα 10.00 π.μ.-1.00 μ.μ. Τετάρτη 5-8 μ.μ. Παρασκευή 10.00 π.μ.-1.00 μ.μ.

ΣΥΜΦΩΝΙΚΗ ΟΡΧΗΣΤΡΑ ΚΑΙ ΜΟΥΣΙΚΑ ΣΥΝΟΛΑ ΔΗΜΟΥ ΑΘΗΝΑΙΩΝ

Αρτέμιδος 9 & Ιππάρχου, Ν. Κόσμος

ΜΟΥΣΕΙΟ ΓΑΥΡΙΩΝ ΚΑΙ ΟΜΟΙΩΜΑΤΩΝ ΛΟΥΚΙΑΣ ΓΕΩΡΓΙΑΝΗ

Λυκαπύργου 20 και Τραπεζοφόρος 2 ΜΕΤΣ Α' ΝΕΚΡΟΤΑΦΕΙΟ, Τηλ.: 210-9232568

ΜΟΥΣΙΚΗ ΒΙΒΛΙΟΘΗΚΗ ΔΗΜΟΥ ΑΘΗΝΑΙΩΝ

Ηλείου 70 - 30 όροφος, Τηλ.: 210-8840019 και 210-5732704



«Η ΔΙΑΛΕΚΤΙΚΗ ΤΗΣ ΕΝΝΟΙΑΣ ΤΟΥ ΠΡΑΓΜΑΤΙΚΟΥ ΣΤΟΝ ΕΠΙΚΤΗΤΟ»

Γεωργία Μπράνη, Υποψήφια Διδάκτωρ Φιλοσοφίας
Πέμπτη 6 Φεβρουαρίου, ώρα: 7-9 μ.μ.
Πνευματικό Κέντρο, Αθήνα Δ.Σ.

«Η ΠΟΙΗΤΙΚΗ ΤΟΥ ΣΩΛΩΜΟΥ ΥΠΟ ΤΟ ΦΩΣ ΤΗΣ ΕΓΓΛΙΑΝΗΣ ΣΚΕΨΗΣ»

Δημήτρης Τσιουλιόπουλος, Διδάκτωρ Φιλοσοφίας
Πέμπτη 13 Φεβρουαρίου, ώρα: 7-9 μ.μ.
Πνευματικό Κέντρο, Αθήνα Δ.Σ.

«ΣΚΕΠΤΙΚΙΣΜΟΣ ΚΑΙ ΑΝΤΙΣΤΡΕΨΙΜΑ ΕΠΙΧΕΙΡΗΜΑΤΑ»

Άρης Κουτούφρας, Επίκουρος Καθηγ. Εθνικού Μετσόβειου Πολυτεχνείου
Πέμπτη 20 Φεβρουαρίου, ώρα :7-9 μ.μ.
Πνευματικό Κέντρο, Αθήνα Δ.Σ.

**ΕΚΠΑΙΔΕΥΤΙΚΑ ΠΡΟΓΡΑΜΜΑΤΑ
ΤΟΥ ΠΑΙΔΙΚΟΥ ΜΟΥΣΕΙΟΥ**

«ΜΕΤΡΩ ΤΟ ΧΡΟΝΟ»

Πέμπτη 2 και Παρασκευή 3 Ιανουαρίου 2003

«ΝΤΥΝΩ ΤΟΝ ΑΘΛΗΤΗ ΤΩΝ ΟΛΥΜΠΙΑΚΩΝ ΑΓΩΝΩΝ»

Σάββατο 4 και Κυριακή 5 Ιανουαρίου 2003

«ΦΟΡΕΣΙΕΣ ΑΠΟ ΟΛΟ ΤΟΝ ΚΟΣΜΟ»

Σάββατο 11, Κυριακή 12, Σάββατο 18, Κυριακή 19
και Σάββατο 25 Ιανουαρίου 2003

«Η ΜΑΣΚΟΤ ΤΩΝ ΟΛΥΜΠΙΑΚΩΝ ΑΓΩΝΩΝ»

Σάββατο 1 και Κυριακή 2 Φεβρουαρίου 2003

«ΧΡΩΜΑΤΙΣΤΕΣ ΚΟΥΚΑΕΣ»

Σάββατο 8, Κυριακή 9, Σάββατο 15,
Κυριακή 16 και Σάββατο 22 Φεβρουαρίου 2003

ΑΦΙΕΡΩΜΑΤΑ

ΑΦΙΕΡΩΜΑ ΣΤΗ ΜΟΛΛΑ

Κυριακή 26 Ιανουαρίου 2003

ΑΦΙΕΡΩΜΑ ΣΤΙΣ ΑΠΟΚΡΙΕΣ

Κυριακή 13 Φεβρουαρίου 2003



ΠΡΟΓΡΑΜΜΑΤΑ ΛΑΪΚΗΣ ΕΠΙΜΟΡΦΩΣΗΣ

Η ΙΣΤΟΡΙΑ ΚΑΙ ΤΕΧΝΙΚΗ ΤΟΥ ΚΙΝΗΜΑΤΟΓΡΑΦΟΥ

Πνευματικό Κέντρο

Ο ΜΑΓΙΚΟΣ ΚΟΣΜΟΣ ΤΟΥ ΣΙΝΕΜΑ

Πνευματικό Κέντρο

ΘΕΑΤΡΙΚΟ ΠΑΙΧΝΙΔΙ-ΠΑΙΔΑΓΩΓΙΚΗ ΘΕΑΤΡΟΥ ΓΙΑ ΠΑΙΔΙΑ

Κέντρο Τεχνών Δήμου Αθηναίων-Πάρκο Ελευθερίας

ΜΟΥΣΕΙΟΛΟΓΙΑ - ΧΤΙΖΟΝΤΑΣ ΤΟ ΜΟΥΣΕΙΟ ΤΟΥ ΑΥΡΙΟΥ

Μουσείο Ελευθέριος Κ. Βενιζέλος

ΛΙΤΟΓΡΑΦΙΑ- ΖΗΤΡΑΦΙΚΗ ΓΙΑ ΕΝΗΛΙΚΕΣ

Κέντρο Τεχνών

Αίθουσα Μπουζιάνη

ΚΑΛΑΙΤΕΧΝΙΚΕΣ ΚΑΤΑΣΚΕΥΕΣ ΑΠΟ ΔΙΑΦΟΡΑ ΥΛΙΚΑ

(ΚΑΤΑΣΚΕΥΗ FAUX ΒΙΔΙΟΥΧ-ΔΙΑΚΟΛΜΗΤΗ Κ.ΛΠ)

Αίθουσες Τέχνης

Η ΤΕΧΝΗ ΤΗΣ ΦΩΤΟΓΡΑΦΙΑΣ

Αίθουσες Τέχνης

ΕΚΦΟΡΑ ΚΑΘΗΜΕΡΙΝΟΥ ΚΑΙ ΘΕΑΤΡΙΚΟΥ ΛΟΓΟΥ

Ραδιοφωνικός Σταθμός «ΑΘΗΝΑ 9,84»

Πειραιώς 100 Γαβζ, Αίθουσα Α.Σ. - 2ος όροφος

«ΜΙΑ ΦΟΡΑ ΚΙ ΕΝΑ ΚΑΙΡΟ... Η ΤΕΧΝΗ ΤΗΣ ΑΦΗΓΗΣΗΣ» (για παιδιά)

Περιφερειακό Πνευματικό Κέντρο Αγ. Θωμά

ΠΑΙΔΙΚΗ ΖΗΤΡΑΦΙΚΗ - ΚΑΤΑΣΚΕΥΗ ΜΑΡΙΟΝΕΤΑΣ

ΚΑΤΑΣΚΕΥΗ ΦΙΓΟΥΡΑΣ ΚΑΡΑΓΚΙΟΖΗ (για παιδιά και ενήλικες)

Περιφερειακό Πνευματικό Κέντρο Αγ. Θωμά

ΚΑΤΑΣΚΕΥΗ ΒΕΝΕΤΣΙΑΝΙΚΗΣ ΜΑΣΚΑΣ

Περιφερειακό Πνευματικό Κέντρο Αγ. Θωμά

ΜΟΥΣΙΚΟΚΙΝΗΤΙΚΗ ΑΓΩΓΗ ΓΙΑ ΟΛΑ ΤΑ ΠΑΙΔΙΑ ΠΡΟΣΧΟΛΙΚΗΣ ΗΛΙΚΙΑΣ

ΛΑΤΙΝΟΑΜΕΡΙΚΑΝΙΚΟΙ ΧΟΡΟΙ (RHUMBA, SAMBA, PASO DOBLE, JIVE)

Αθηναϊκό Δημοτικό Θέατρο

ΠΑΡΑΛΟΓΙΑΚΟ ΚΙΝΗΤΗΜΑ-ΑΣΗΡΟΚΕΝΤΗΜΑ-ΒΕΛΟΝΑΚΙ

·ΚΟΠΑΝΕΛΙ-ΚΕΝΤΗΜΑ ΛΑΞΕΤΑΣ-ΥΦΑΝΤΙΚΗ

·ΚΟΜΙΧΟΛΕΤΙΚΗ-ΣΑΪΤΑ-ΜΗΜΗΠΗΛΑ

Κέντρο Λαϊκής Τέχνης και Παράδοσης

Πληροφορίες στα τηλέφωνα: 2103621601-2103630706 και π.51



ΞΕΝΑΓΗΣΕΙΣ

Η Πινακοθήκη του Δήμου Αθηναίων διοργανώνει Ξεναγήσεις
σε Αρχαιολογικούς χώρους και Μουσεία της Αθήνας
(Ακρόπολη, Πλάκα, Βυζαντινό Μουσείο κ.ά.)

Κυκλοφορεί αναλυτικό πρόγραμμα

ΣΥΝΑΥΛΙΕΣ

ΣΥΝΑΥΛΙΕΣ ΤΩΝ 18 ΜΟΥΣΙΚΩΝ ΣΥΝΟΛΩΝ ΤΟΥ ΛΙΜΟΥ ΑΘΗΝΑΙΩΝ
Ο Πολιτισμικός Οργανισμός διοργανώνει συναυλίες με τα Μουσικά Σύνολα
του Λίμου Αθηναίων στο Αθηναϊκό Δημοτικό Θέατρο,
αλλά και σε άλλους χώρους εντός και εκτός Ελλάδος.

Θα κυκλοφορήσει αναλυτικό πρόγραμμα

Πρόγραμμα εκδηλώσεων δήμου Αθηναίων



1. Κοιτάξτε προσεκτικά το πρόγραμμα του δήμου Αθηναίων και απαντήστε.

- α. Για ποιους μήνες ισχύει το πρόγραμμα που έχετε στα χέρια σας;
- β. Πού πρέπει να πάτε για να μάθετε να φτιάχνετε φιγούρες Καραγκιόζη και μαριονέτες;
- γ. Ποια είναι τα εκπαιδευτικά προγράμματα που διοργανώνει το Παιδικό Μουσείο και πότε γίνονται;



2. Φανταστείτε ότι η τάξη σας πρόκειται να παρακολουθήσει ένα από τα εκπαιδευτικά προγράμματα του Παιδικού Μουσείου και πρέπει να ψηφίσετε σε ποιο θα θέλατε να πάτε. Σε ένα κομμάτι χαρτί γράψτε τον τίτλο του προγράμματος που προτιμάτε, πότε γίνεται καθώς και τρεις τουλάχιστον λόγους που να εξηγούν γιατί διαλέγετε αυτό το πρόγραμμα. Μετά, μιλάτε στην τάξη για την προτίμησή σας. Κερδίζει, όπως πάντα, η γνώμη της πλειοψηφίας!

3. Σε συνέχεια της προηγούμενης δραστηριότητας, συμπληρώστε όλοι μαζί τον πίνακα που ακολουθεί, σημειώνοντας σε στήλες τους τίτλους των προγραμμάτων του Παιδικού Μουσείου, πότε γίνονται, τους λόγους που εσείς ή άλλοι συμμαθητές σας ψήφισαν καθένα από αυτά τα προγράμματα.

Τίτλος Προγράμματος	Πότε γίνεται	Πόσοι μαθητές το προτίμησαν	Γιατί το προτίμησαν



4. Ένα από τα εκπαιδευτικά προγράμματα του Πνευματικού Κέντρου στην Αθήνα έχει τίτλο «Η ιστορία και τεχνική του κινηματογράφου».

Κρατώντας σταθερό το δεύτερο συνθετικό της λέξης «κινηματογράφος» μπορείτε να βρείτε κι άλλες σύνθετες λέξεις;



ΣΗΜΕΙΑ ΣΥΓΚΕΝΤΡΩΣΗΣ

1. **ΑΚΡΟΠΟΛΗ:** Έλεγχος εισιτηρίων.
2. **ΝΟΤΙΑ ΠΛΑΕΥΡΑ ΑΚΡΟΠΟΛΕΩΣ:** Είσοδος Θεάτρου Διονυσίου επί της Διονυσίου Αρσενόγυτου.
3. **ΚΕΡΑΜΕΙΚΟΣ:** Είσοδος Ερμού 14B.
4. **ΑΡΧΑΙΑ ΑΓΟΡΑ:** Είσοδος Αδριανού 24, έναντι εκκλησίας Αγίου Φιλίππου.
5. **ΑΡΧΑΙΟΛΟΓΙΚΟ ΜΟΥΣΕΙΟ ΠΕΙΡΑΙΑ:** Είσοδος του Μουσείου επί της Χαριλάου Τρικούπη 31, Πασαλιμάνι.
6. **ΜΟΥΣΕΙΟ ΕΛΕΥΣΙΝΑΣ:** Είσοδος Αρχαιολογικού χώρου επί της Ιεράς οδού 1 & Γκιάκα, Πλατεία Ελευσίνας.
7. **ΑΚΑΔΗΜΙΑ ΠΛΑΤΩΝΟΣ:** Ναός Αγίου Τρύφωνα στα Πάρκο Ακαδημίας Πλάτωνος.
9. **ΒΥΖΑΝΤΙΝΟ ΜΟΥΣΕΙΟ:** Είσοδος Βασ. Σοφίας 22.
10. **ΜΟΥΣΕΙΟ ΜΠΕΝΑΚΗ:** Είσοδος Καμπάρη 1 (από τον κήπο).
11. **ΝΟΜΙΣΜΑΤΙΚΟ ΜΟΥΣΕΙΟ ΑΘΗΝΩΝ (ΙΛΙΟΥ ΜΕΛΑΘΡΩΝ):** Είσοδος Πανεπιστημίου 12.
12. **ΕΠΙΓΡΑΦΙΚΟ ΜΟΥΣΕΙΟ:** Είσοδος Τσάτσα 1.
13. **ΠΟΛΕΜΙΚΟ ΜΟΥΣΕΙΟ:** Είσοδος Ριζάρη 2.
14. **ΝΑΥΤΙΚΟ ΜΟΥΣΕΙΟ ΠΕΙΡΑΙΑ:** Είσοδος Πλατείας Φρεατύδος, Μαρίνα Ζέας, Ακτή Θεμιστοκλέους.
15. **ΜΟΥΣΕΙΟ ΓΟΥΛΑΝΔΡΗ:** Είσοδος Νεοφίτου Δούκα 4, Κολωνάκι.
16. **ΜΟΥΣΕΙΟ ΠΕΡΙΔΗ:** Είσοδος Παλιού Χώρου "ΑΘΗΝΑΪΣ" Καστοριάς 34-36, Βοτανικός.
17. **ΜΟΥΣΕΙΟ ΦΡΥΣΙΑ:** Είσοδος Μονής Ασπερίου 3, Πλάκα.
18. **ΜΟΥΣΕΙΟ ΚΑΝΕΛΟΠΟΥΛΟΥ:** Είσοδος Πανός και Θεωρίας, Πλάκα.
19. **ΜΟΥΣΕΙΟ ΕΛΛΗΝΙΚΗΣ ΛΑΪΚΗΣ ΤΕΧΝΗΣ:** Είσοδος Κυδαθηναίων 17, Πλάκα.
20. **ΜΟΥΣΕΙΟ ΝΕΩΤΕΡΗΣ ΚΕΡΑΜΙΚΗΣ:** Είσοδος Μελιδώνη 4-6, Κεραμικός (πλησίον Πλατ. Ασωμάτων).
21. **ΠΟΛΙΤΙΣΤΙΚΟ ΚΕΝΤΡΟ "ΜΕΛΙΝΑ ΜΕΡΚΟΥΡΗ":** Είσοδος Ηρακλειδών 66Α, Θηρεία.
22. **ΜΟΥΣΕΙΟ ΕΛΛΗΝΙΚΗΣ ΛΑΪΚΗΣ ΤΕΧΝΗΣ (ΤΖΑΜΙ) ΚΑΙ ΡΩΜΑΪΚΗ ΑΓΟΡΑ:** Είσοδος του Μουσείου (Τζαμί) στην Πλατεία Μοναστηρακίου.
23. **ΕΘΝΙΚΗ ΠΙΝΑΚΟΘΗΚΗ:** Είσοδος Βασ. Κωνσταντίνου 50 (Εκδοτήρια εισιτηρίων).
24. **ΜΟΝΗ ΚΑΙΣΑΡΙΑΝΗΣ:** Είσοδος εκδόσεως εισιτηρίων.
25. **Α' ΚΟΙΜΗΤΗΡΙΟ:** Κεντρική είσοδος.
26. **ΠΛΑΚΑ (ΑΛΗΚΟΚΟΥ - ΡΙΖΟΚΑΣΤΡΟ - ΑΝΑΦΙΩΤΙΚΑ):** Πλατεία Φλομούσου Εταιρείας οδού Κυδαθηναίων, Πλάκα.
27. **ΠΛΑΚΑ (ΡΟΔΑΚΙΟ - ΜΕΓΑ ΜΟΝΑΣΤΗΡΙ - ΒΛΑΣΑΡΟΥ):** Εκκλησιά Αγίας Δύναμης κάτωθεν Υπουργείου Παιδείας, επί της οδού Μητροπόλεως.
28. **ΠΑΛΗΣ ΓΕΙΤΟΝΙΕΣ ΤΗΣ ΑΘΗΝΑΣ (ΨΥΡΡΗ - ΜΕΤΑΣΟΥΡΓΕΙΟ):** Είσοδος Σταθμού Τραίνου Πλατείας Μοναστηρακίου.
29. **ΠΕΡΙΟΧΗ ΠΝΥΚΑΣ:** Άγιος Δημήτριος Λουμπάρδάρη Φιλοπάππου.
30. **ΒΥΖΑΝΤΙΝΕΣ ΕΚΚΛΗΣΙΕΣ ΤΗΣ ΑΘΗΝΑΣ:** Παρεκκλήσι Αγίου Ελευθερίου, δίπλα στη Μητρόπολη.
31. **ΟΛΥΜΠΕΙΟ - ΣΤΑΔΙΟ:** Πύλη Αδριανού.
32. **ΖΑΠΠΕΙΟ - ΕΘΝΙΚΟΣ ΚΗΠΟΣ:** Είσοδος Βασ. Σοφίας.
33. **ΣΤΑΘΜΟΙ ΜΕΤΡΟ:** Είσοδος Σταθμού Ακρόπολης στην οδό Μακρυγιάννη.

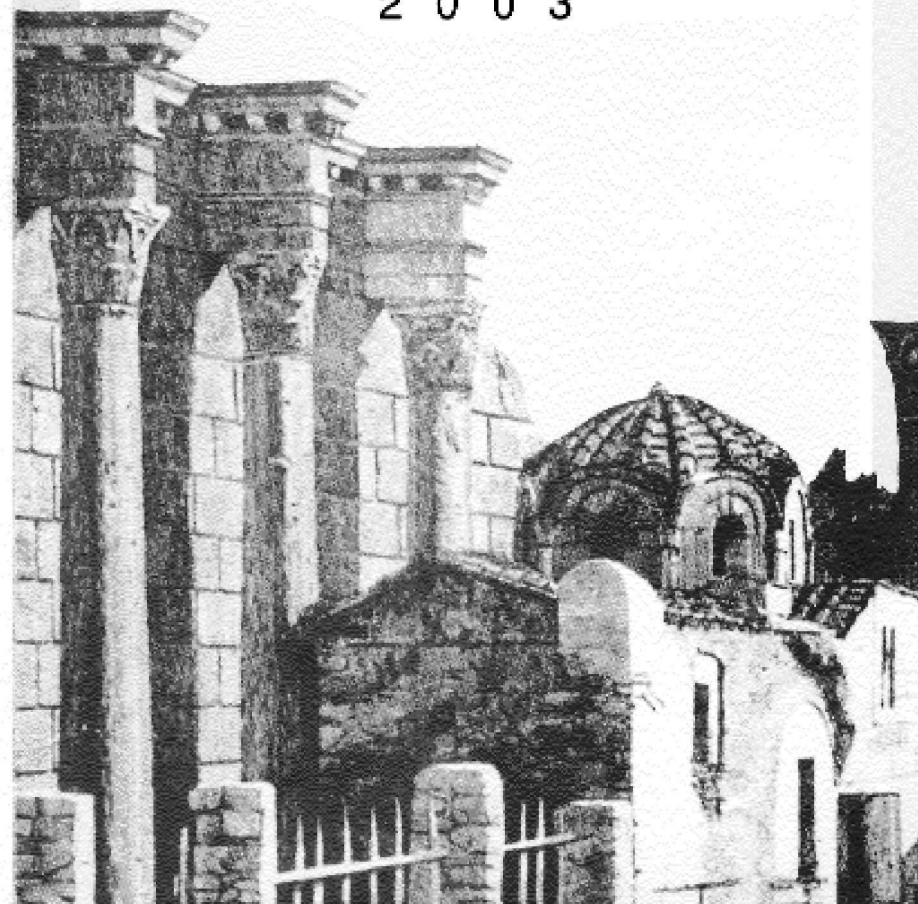


ΔΗΜΟΣ ΑΘΗΝΑΙΩΝ - ΠΟΛΙΤΙΣΜΙΚΟΣ ΟΡΓΑΝΙΣΜΟΣ

ΔΗΜΟΤΙΚΗ ΠΙΝΑΚΟΘΗΚΗ - ΤΗΛ. 3231.841 - 3240.762

ΠΡΟΓΡΑΜΜΑ ΞΕΝΑΓΗΣΕΩΝ

ΙΑΝΟΥΑΡΙΟΣ - ΦΕΒΡΟΥΑΡΙΟΣ - ΜΑΡΤΙΟΣ
2 0 0 3



Από το Πρόγραμμα Ξεναγήσεων του Δήμου Αθηναίων

ΚΥΡΙΑΚΗ 12-1-2003 10.30 π.μ.
 1. Ακρόπολη, Έναγός: Άρτεμις Σκουμπουρδή
 2. Μουσείο Μπενάκη: Αρχαιολογικές Συλλογές, Έναγός: Νικόλαος Αναρδάτος
 3. Παλαικό Μουσείο, Έναγός: Ρέα Χατζηθεοδώρα
 4. Βυζαντινές Εκκλησίες της Αθήνας, Έναγός: Ειρήνη Λεμονάρη

ΚΥΡΙΑΚΗ 19-1-2003 10.30 π.μ.
 1. Αρχαία Αγορά, Έναγός: Στέλλα Γαλιανοπούλου
 2. Ιστορικό Μουσείο Νεώτερης Ελλάδος, Έναγός: Θεοδώρα Βουκελάτου
 3. Μουσείο Κανελλαπούλου, Έναγός: Πάννα Δουράμπεη
 4. Α' Κοιμητήριο, Έναγός: Νικολέττα Φωτοπούλου

ΣΑΒΒΑΤΟ 25-1-2003 10.30 π.μ.
 1. Εθνική Πνακοθήκη, Έναγός: Μαριέττα Κωνσταντίνου
 2. Σταθμοί ΜΕΤΡΟ: Ευρήματα Ανασκαφών Σταθμών Ακρόπολης και Συντάγματος, Έναγός: Φωτεινή Τυροβούζη

ΚΥΡΙΑΚΗ 26-1-2003 10.30 π.μ.
 1. Κεραμικός, Έναγός: Φωτεινή Τυροβούζη
 2. Μουσείο Μπενάκη, Βυζαντινά - Εκκλησιαστική τέχνη, Έναγός: Ειρήνη Λεμονάρη
 3. Νομισματικό Μουσείο Αθηνών, Έναγός: Πάννα Δουράμπεη
 4. Μνημεία Πλάκας (Αλήκοου-Ριζόκαστρο-Αναφιώπικα), Έναγός: Άρτεμις Σκουμπουρδή

ΣΑΒΒΑΤΟ 1-2-2003 11.00 π.μ.
 1. Μουσείο Φυσικής, Έναγός: Μαριέττα Κωνσταντίνου

ΚΥΡΙΑΚΗ 2-2-2003 10.30 π.μ.
 1. Νότια Πλευρά Ακρόπολεως, Έναγός: Νικολέττα Φωτοπούλου
 2. Μουσείο και Αρχαιολογικός χώρος Ελευσίνας, Έναγός: Πάννα Δουράμπεη
 3. Αρχαιολογικό Μουσείο Πειραιά, Έναγός: Ειρήνη Λεμονάρη
 4. Μουσείο Ελληνικής Λαϊκής Τέχνης, Έναγός: Ρέα Χατζηθεοδώρα

ΚΥΡΙΑΚΗ 9-2-2003 10.30 π.μ.
 1. Ακρόπολη, Έναγός: Στέλλα Γαλιανοπούλου
 2. Μουσείο Μπενάκη: Λαογραφικά - Κειμήλια Νεώτερης Ελληνικής Ιστορίας, Έναγός: Θεοδώρα Βουκελάτου
 3. Μουσείο Νεώτερης Κεραμικής, Έναγός: Νικολέττα Φωτοπούλου
 4. Μνημεία Πλάκας (Ρεδοκιά-Μέγα Μοναστήρι-Βλασσαρά), Έναγός: Άρτεμις Σκουμπουρδή

ΣΑΒΒΑΤΟ 15-2-2003 10.30 π.μ.
 1. Μουσείο Κυκλαδικής και Αρχαίας Ελληνικής Τέχνης (Γουλιανδρή), Έναγός: Νικόλαος Αναρδάτος

ΚΥΡΙΑΚΗ 16-2-2003 10.30 π.μ.
 1. Πύκνα (Λόφος Νυμφών - Λόφος Μουσών - Άρειος Πάγος), Έναγός: Ρέα Χατζηθεοδώρα
 2. Βυζαντινό Μουσείο, Έναγός: Κασσάνδρα Περιώτη
 3. Πολιτιστικό Κέντρο "ΜΕΝΙΝΑ" "Το οδοιπορικό της Αθήνας", Έναγός: Άρτεμις Σκουμπουρδή
 4. Μονή Καισαριανής, Έναγός: Νόρα Παντελάκη

ΚΥΡΙΑΚΗ 23-2-2003 10.30 π.μ.
 1. Αρχαία Αγορά, Έναγός: Νικόλαος Αναρδάτος
 2. Μουσείο Μπενάκη: Αρχαιολογικές Συλλογές, Έναγός: Κασσάνδρα Περιώτη
 3. Επισκοπικό Μουσείο Αθηνών, Έναγός: Νόρα Παντελάκη
 4. Μουσείο Πισοδη Αρχαίας Κυπριακής Τέχνης, Έναγός: Φωτεινή Τυροβούζη

ΣΑΒΒΑΤΟ 1-3-2003 10.30 π.μ.
 1. Ναυτικό Μουσείο Πειραιά, Έναγός: Νικολέττα Φωτοπούλου
 2. Εθνική Πνακοθήκη, Έναγός: Μαριέττα Κωνσταντίνου

ΚΥΡΙΑΚΗ 2-3-2003 10.30 π.μ.
 1. Κεραμικός, Έναγός: Νικόλαος Αναρδάτος
 2. Ιστορικό Μουσείο Νεώτερης Ελλάδος, Έναγός: Κασσάνδρα Περιώτη
 3. Μουσείο Ελληνικής Λαϊκής Τέχνης (Τζαμί Πλατείας Μοναστηρακίου) και Ρωμική Αγορά, Έναγός: Ρέα Χατζηθεοδώρα
 4. Ολυμπείο Στάδιο, Έναγός: Στέλλα Γαλιανοπούλου

ΚΥΡΙΑΚΗ 9-3-2003 10.30 π.μ.
 1. Ακρόπολη, Έναγός: Ειρήνη Λεμονάρη
 2. Ακαδημία Πλάτωνος, Έναγός: Μαριέττα Κωνσταντίνου
 3. Βυζαντινές Εκκλησίες της Αθήνας, Έναγός: Θεοδώρα Βουκελάτου

ΚΥΡΙΑΚΗ 16-3-2003 10.30 π.μ.
 1. Μουσείο Μπενάκη: Βυζαντινά - Εκκλησιαστική Τέχνη, Έναγός: Πάννα Δουράμπεη
 2. Νομισματικό Μουσείο Αθηνών, Έναγός: Φωτεινή Τυροβούζη
 3. Παλιές Γετονίες της Αθήνας (Ψυαρή - Μεταξουργείο), Έναγός: Άρτεμις Σκουμπουρδή
 4. Α' Κοιμητήριο, Έναγός: Νικολέττα Φωτοπούλου

ΚΥΡΙΑΚΗ 23-3-2003 10.30 π.μ.
 1. Νότια Πλευρά Ακρόπολεως, Έναγός: Ρέα Χατζηθεοδώρα
 2. Μουσείο και Αρχαιολογικός Χώρος Ελευσίνας, Έναγός: Μαριέττα Κωνσταντίνου
 3. Αρχαιολογικό Μουσείο Γεωραίου, Έναγός: Γεωργία Τόγκα
 4. Μουσείο Μπενάκη: Λαογραφικά - Κειμήλια Νεώτερης Ελληνικής Ιστορίας, Έναγός: Νικολέττα Φωτοπούλου

ΣΑΒΒΑΤΟ 29-3-2003 10.30 π.μ.
 1. Εθνική Πνακοθήκη, Έναγός: Μαριέττα Κωνσταντίνου
 2. Μουσείο Κυκλαδικής και Αρχαίας Ελληνικής Τέχνης (Γουλιανδρή), Έναγός: Ρέα Χατζηθεοδώρα

ΚΥΡΙΑΚΗ 30-3-2003 10.30 π.μ.
 1. Πύκνα (Λόφος Νυμφών - Λόφος Μουσών - Άρειος Πάγος), Έναγός: Ειρήνη Λεμονάρη
 2. Επισκοπικό Μουσείο Αθηνών, Έναγός: Νόρα Παντελάκη
 3. Ζάππειο - Εθνικός Κήπος, Έναγός: Γεωργία Τόγκα
 4. Μονή Καισαριανής, Έναγός: Θεοδώρα Βουκελάτου



Πρόγραμμα Ξεναγήσεων Δήμου Αθηναίων



1. Με βάση το πρόγραμμα Ξεναγήσεων που έχετε στα χέρια σας απαντήστε στις παρακάτω ερωτήσεις.
 - α. Για ποιους μήνες ισχύει το πρόγραμμα;
 - β. Σε ποια τηλέφωνα μπορεί κανείς να επικοινωνήσει με τη Δημοτική Πινακοθήκη;
 - γ. Πού είναι τα σημεία συγκέντρωσης για την Ξεναγήση στην Εθνική Πινακοθήκη και το Μουσείο Ελληνικής Λαϊκής Τέχνης;
 - δ. Ποιοι Ξεναγοί θα Ξεναγήσουν την Κυριακή 02/03/03; Πού ακριβώς θα γίνουν οι Ξεναγήσεις;



2. Φτιάξτε έναν αλφαβητικό κατάλογο με τα μουσεία που βλέπετε στα 33 σημεία συγκέντρωσης για τις Ξεναγήσεις.
3. Ένας φίλος σας θα επισκεφτεί την Αθήνα ένα Σαββατοκύριακο του Μαρτίου. Γράψτε ένα γράμμα προτείνοντάς του το Σαββατοκύριακο που νομίζετε ότι γίνονται οι πιο ενδιαφέρουσες Ξεναγήσεις. Μην ξεχάσετε να του πείτε πότε και πού θα συναντηθούν οι ενδιαφερόμενοι με τους Ξεναγούς, τα ονόματα των Ξεναγών και, φυσικά, τους χώρους που θα επισκεφτούν.



4. Κοιτάξτε τις Ξεναγήσεις του μήνα Μαρτίου και συμπληρώστε τον πίνακα

<i>Κύρια ουσιαστικά</i>	<i>Κοινά ουσιαστικά</i>
<i>Κυριακή</i>	<i>Ξεναγός</i>

Θυμηθείτε ότι τα κύρια αρχίζουν με κεφαλαίο και σημαίνουν ένα πρόσωπο, ζώο ή πράγμα που θέλουμε να το προσωποποιήσουμε ή να το ξεχωρίσουμε από άλλο

(π.χ. Κατερίνα, Άργος, Φιλοσοφία)

Τα κοινά σημαίνουν πρόσωπα, ζώα, πράγματα του ίδιου είδους, ενέργεια, κατάσταση, ιδιότητα (π.χ. παιδιά, γάτα, μουσείο, παιχνίδι, ησυχία, μαθητής)



5. Στη συνέχεια χωρίστε τα ίδια ουσιαστικά σε **έμψυχα** (δηλ. άνθρωποι, ζώα) και **άψυχα** (δηλ. πράγματα) καθώς και σε **αριθμητά** και **μη αριθμητά**.

Θυμηθείτε ότι τα αριθμητά μπορούν να είναι και ένα και πολλά, μπορεί να είναι έμψυχα ή άψυχα που μπορούμε να τα μετρήσουμε (π.χ. το μουσείο, ο ξεναγός, το άγαλμα)

Τα μη αριθμητά δεν μπορούμε να τα μετρήσουμε και μπορούν να είναι ένα ή πολλά (π.χ. η γλυπτική, η γεωμετρία, τα χαιρετίσματα).

<i>Έμψυχα ουσιαστικά</i>	<i>Άψυχα ουσιαστικά</i>

<i>Αριθμητά ουσιαστικά</i>	<i>Μη αριθμητά ουσιαστικά</i>



Μουσεία

{ Γεμάτη μουσεία είναι η Ελλάδα! Πώς το ξέρουμε. Είναι απλά. Διαβήσαμε το δεύτερο τόμο του οδηγού **Τα μουσεία της Ελλάδας**, που κυκλοφόρησε πριν από λίγες μέρες από τις εκδόσεις **Ερευνητές**. Και διαπιστώσαμε ότι, ούτε λίγο ούτε πολύ, υπάρχουν 234 μουσεία στην Πελοπόννησο, στις Κυκλάδες, στα Επτάνησα και στη Στερεά Ελλάδα-Βοιωτία.

Εκτός από την άφλογη τυπογραφική εμφάνιση, το πιο ενδιαφέρον στοιχείο αυτού του πρωτότυπου ταξιδιαστικού οδηγού είναι ότι μπορείτε, εκτός από



τα πολύ γνωστά μουσεία –π.χ., των **Δελφών**, της **Κέρκυρας**, της **Ολυμπίας** και της **Δήλου**–, να βρείτε και αρκετά άλλα όχι τόσο γνωστά, πλην όμως πολύ σημαντικά.

Ενδεικτικά αναφέρουμε το **Μουσείο Φυσικής Ιστορίας της Οήης**, το **Λαογραφικό Μουσείο Στερνιώτισσας**, το **Μουσείο Λαϊκού στη Σπάρτη**, την **Εκκλησιαστική Συλλογή Αμοργού**, το **Βιομηχανικό Μουσείο Ερμούπολης**, αλλά

και το **Αρχαιολογικό Μουσείο Ερέτριας**, όπου μπορείτε να θαυμάσετε το πήλινο ομοίωμα αλόγου με τροχούς με το οποίο έπαιζαν οι αρχαίοι συνομηλικοί σας. Πάρτε, λοιπόν, μαζί σας τον οδηγό, γιατί όπου να 'ναι αρχίζουν οι χειμερινές διακοπές και όλο και κάπου θα εκδράμετε με τους γονείς και τους φίλους σας, και ψάξτε να βρείτε αν κάποιο από τα μουσεία που περιλαμβάνει βρίσκεται στο μέρος που θα επισκεφθείτε ή κάπου κοντά τέλους πάντων.



Εικόνα αξιωματικού από την Κίνα, δυναστεία Τσινγκ (1644-1912). Μουσείο Ασσιακής Τέχνης, Κέρκυρα

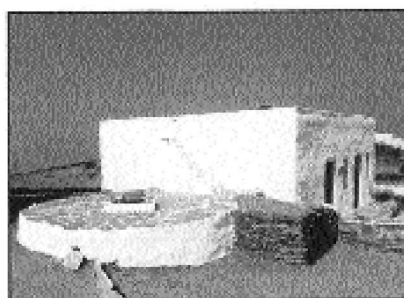


Αρχαιολογικό Μουσείο Μεσσηνίας

Ξέρετε ότι...

...για καθένα από τα 234 μουσεία της Πελοποννήσου, των Κυκλάδων, των Επτανήσων και της Στερεάς Ελλάδας που περιλαμβάνονται στον οδηγό **Τα μουσεία της Ελλάδας (τόμος 2)**, ταξινομημένα ανά περιοχή και με χρωματικό κώδικα που δηλώνει την κατηγορία του, θα βρείτε:

- φωτογραφίες των αίθουσών και των σημαντικότερων εκθεμάτων
- διεύθυνση, τηλέφωνο, ημέρες και ώρες επίσκεψης και αντίστοιχο εισόδη
- πρακτικές πληροφορίες, όπως αν υπάρχει παιλινθίριο και καφέ, αν διοργανώνονται εκπαιδευτικά προγράμματα και ξεναγήσεις
- την ακριβή θέση του στο χάρτη



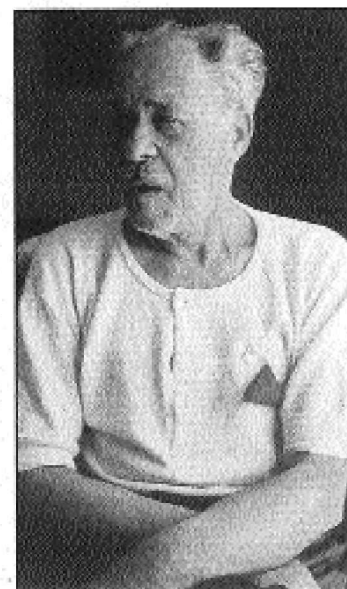
Από το Λαογραφικό και Οικολογικό Μουσείο που βρίσκεται στην Άνω Μερά Φολκλόνδρου



Αμμωνίτης (239.000.000 χρόνια). Μουσείο Φυσικής Ιστορίας Ασπίστησων Γ. Γκάβρα, Λαγουριά



Μουσείο Ψηφιδού Αμφίσσας



Μία από τις τελευταίες φωτογραφίες του λαϊκού στίχου Μάρκου Βερβαράκη. Μουσείο Λαϊκού Στίχου Αμφίσσας, Άνω Τύρος

«Ερευνητές» στα «Μουσεία της Ελλάδας»

ΕΚΔΟΣΗ Τα μουσεία κάθε είδους, σε κάθε περιοχή της Ελλάδας (εκτός από την Αττική) περιλαμβάνει ο δεύτερος τόμος με τίτλο «Τα μουσεία της Ελλάδας» που κυκλοφορεί από τις εκδόσεις «Ερευνητές».

Πινακοθήκες και συλλογές

Διακόσια τριάντα τέσσερα μουσεία της Πελοποννήσου, της Στερεάς Ελλάδας, της Εύβοιας, των Κυκλάδων και των Επτανήσων συγκέντρωσε ο Αριστοτέλης Μικαλόπουλος σ' αυτόν τον δεύτερο τόμο. Με φωτογραφίες αιθουσών, με διευθύνσεις, τηλέφωνα, και ώρες επισκέψεων, με την ακριβή θέση των μουσείων σε πρωτότυπους χάρτες.

Ο συγγραφέας του τόμου έχει καταγράψει σ' όλη την Ελλάδα εξήντα επτά αρχαιολογικά, τριάντα τέσσερα βυζαντινά, τριάντα ένα ιστορικά και πενήντα τέσσερα λαογραφικά μουσεία, καθώς και έντεκα πινακοθήκες, οκτώ ναυτικά μουσεία, μαζί με τα παιδικά, τα θεατρικά, τα μουσεία φυσικής ιστορίας και τεχνολογίας, τις συλλογές έργων τέχνης και τα πολιτιστικά κέντρα που υπάρχουν σε κάθε περιοχή της Ελλάδας.

Η έκδοση συμπληρώνεται με παράρτημα για το Δωδεκάθεο, τους άλλους θεούς, τους ημίθεους και τους ήρωες, τους τύπους των αγγέλων, τα αρχιτεκτονικά μέλη των αρχαίων και των βυζαντινών ναών, χρονολογικούς πίνακες της προϊστορικής και της ιστορικής περιόδου, πίνακα με

τους αρχαίους Έλληνες καλλιτέχνες, γλωσσάρι με τους κυριότερους αρχαιολογικούς όρους, νεότερους και σύγχρονους Έλληνες καλλιτέχνες κ.ά.

Πληροφορίες και υλικό

Κάθε μουσείο συνοδεύεται από φωτογραφίες εσωτερικών αιθουσών ή του εξωτερικού των κτιρίων που στεγάζουν τα μουσεία (συνολικά στην έκδοση υπάρχουν πεντακόσιες είκοσι έξι φωτογραφίες), δίνοντας έτσι στον χρήστη της έκδοσης μια πρώτη γεύση του χώρου που πρόκειται να επισκεφτεί.

Πρόκειται για μια εύχρηστη έκδοση και έχει λιανική τιμή 22 ευρώ. Για πληροφορίες στο τηλέφωνο 210-38.11.815 ή στο φαξ 210-38.11.816.

Από την εφημερίδα «Καθημερινή», 14/12/02



Μουσειάδα!

Ερευνητές στα «Μουσεία της Ελλάδας»



1. Διαβάστε προσεκτικά τις πληροφορίες που δίνονται στα δύο άρθρα για τον οδηγό μουσείων και απαντήστε με Σωστό (Σ) ή Λάθος (Λ).

- α. Ο τίτλος του οδηγού είναι "Μουσειάααα" και κυκλοφορεί από τις εκδόσεις «Ερευνητές»
- β. Τα μουσεία στην Ελλάδα είναι 234
- γ. Στον οδηγό μπορεί να βρει κανείς ακόμα και άγνωστα μουσεία
- δ. Στο Μουσείο Φυσικής Ιστορίας της Οίτης θα θαυμάσετε ένα πήλινο αλογάκι με τροχούς
- ε. Το ειδώλιο ενός Κινέζου αξιωματούχου βρίσκεται στο Αρχαιολογικό Μουσείο Μεσσήνης
- στ. Στο παράρτημα μπορείτε να βρείτε πίνακα με τους αρχαίους Έλληνες καλλιτέχνες
- ζ. Στον οδηγό υπάρχουν 234 φωτογραφίες, μία για κάθε μουσείο
- η. Ο οδηγός κοστίζει 22 ευρώ

2. Κοιτάξτε το σημειωμένο κομμάτι του άρθρου «Ερευνητές στα Μουσεία της Ελλάδας» και συμπληρώστε το κείμενο που ακολουθεί.

Ο συγγραφέας του τόμου λέγεται..... και έχει καταγράψει σε όλη την Ελλάδα εξήντα επτά....., τριάντα τέσσερα..... τριάντα ένα.....και πενήντα τέσσερα..... μουσεία, καθώς και έντεκα....., οκτώ..... και άλλα πολλά μουσεία.





3. Συμπληρώστε τους πίνακες που ακολουθούν με τα πιο γνωστά και τα λιγότερο γνωστά μουσεία που διαβάσατε στα κείμενα ή που εσείς γνωρίζετε. Μπορείτε να βρείτε στο χάρτη πού ακριβώς βρίσκονται;

<i>Περισσότερο γνωστά μουσεία</i>	<i>Λιγότερο γνωστά μουσεία</i>

4. Σύμφωνα με τα κείμενα, στην Άνω Σύρο υπάρχει το Μουσείο Μάρκου Βαμβακάρη. Βρείτε πληροφορίες για το Μάρκο Βαμβακάρη και γράψτε ένα μικρό άρθρο-αφιέρωμα γι' αυτόν στην εφημερίδα του σχολείου σας.



5. Χωριστείτε σε δύο ομάδες και συγκρίνετε τις πληροφορίες που δίνονται σε κάθε άρθρο για να τις παρουσιάσετε στην τάξη. Η πρώτη ομάδα θα πρέπει να καταγράψει τις κοινές πληροφορίες που δίνονται στα δύο άρθρα ενώ η δεύτερη τις διαφορετικές πληροφορίες που μας δίνει το καθένα από αυτά. Στο τέλος, η κάθε ομάδα παρουσιάζει τα αποτελέσματα της εργασίας της στην άλλη.
6. Κοιτάξτε πάλι τα δύο άρθρα. Ποιο νομίζετε ότι είναι γραμμένο για παιδιά και ποιο για μεγάλους; Ποιο σας φαίνεται πιο ευχάριστο και ευκολοδιάβαστο; Γράψτε μια μικρή παράγραφο 15-20 γραμμών, εξηγώντας με παραδείγματα γιατί νομίζετε ότι συμβαίνει αυτό.





7. Μπορείτε να σχηματίσετε λέξεις σχετικές με τα μουσεία από τα αρχικά γράμματα της λέξης «Μουσεία»;

Μ _____

Ο _____

Υ _____

Σ _____

Ε _____

Ι _____

Α _____



8. Κοιτάξτε το σημειωμένο κομμάτι στο άρθρο «Ερευνητές» στα «Μουσεία της Ελλάδας» και προσπαθήστε να δώσετε τη γενική, συνεχίζοντας όπως στο παράδειγμα.

Από το συγγραφέα του τόμου έγινε καταγραφή σε όλη την Ελλάδα εξήντα επτά αρχαιολογικών, τριάντα τεσσάρων

9. Κοιτάξτε το σημειωμένο κομμάτι στο άρθρο «Μουσεία» και συμπληρώστε τον πίνακα που ακολουθεί με τα **κύρια** και **κοινά** ουσιαστικά.

<i>Κύρια ουσιαστικά</i>	<i>Κοινά ουσιαστικά</i>

Θυμηθείτε ότι τα κύρια αρχίζουν με κεφαλαίο γράμμα.

Τα κοινά αρχίζουν με μικρό γράμμα.

Το πολυτελέστατο βαμμένο του Ναπολέοντα Γ' στην Πύργου Ρισελί, γράφα με μεταξωτά υφάσματα, έπιπλα από χρυσό και κόκκινο βελούδο, και παλιελκίους, ανακατασκευών και άνοιξαν για το κοινό το 1983.

1

Τμήμα από φαρμάτη ενός παρτίου αγάλματος του Δαβιντσάν (1351-1337 π.Χ.). Η μακριά μύτη και τα ασηθένια κιάλια είναι τα ιδιαίτερα χαρακτηριστικά του αρχαίου φαρμά που άπτεσε μόνο ένα θεό, τον Αϊών.

2

Η Μεγάλη Αίθουσα με τα γυάλινα τζάκι του Μουσίου Φυσικής Ιστορίας αφηγείται την πορεία του ανθρώπου μέσα από την εξέλιξη των ειδών.

3

Η εξέλιξη, αλλά και εντελώς παράνομη γαλλική πυραμίδα του Ι. Μ. Πισ, ένα σκαδόν τις διαστάσεις της σηκωτικής Πυραμίδας του Χίου στην Γκίζα.

4

Η «Σαρκοφάγις ενός πανταρμένου ζώου» είναι από ιεραικά και χρονολογείται γύρω στα τέλη του 6ου αιώνα π.Χ. Βρέθηκε στο Τσερβέτρι της Ιταλίας και συνδυάζει το αρχαίο ελληνικό στίλ και το καρτωμένο κροσσικό χαρακτηριστικά.

5

Η «Μέση της Συμπούσης», που βρέθηκε το 1863 στη Συμπούση σε πάνω από 300 κομμάτια, στέκε σαν τη θεά Νίκη εκτεθειμένη στους ανέμους, πάνω σε ένα βράχο που ένα το στήμα τούλως παραβιά.

6

Στην Αιλή Μαρί (Πύργου Ρισελί) εκκείται η γαλλική γλυπτική του 18ου αιώνα, με έργα όπως η στήλα από μαρμάρου «Άλογα του Μαρί του Αντουάν Κουζιβώξ (η «Φίμπε» και ο «Ερμής», 1702) και του Γκαρίμ Κουστόύ («Άλογα που συγκρατούν πτερόμετα», 1743).

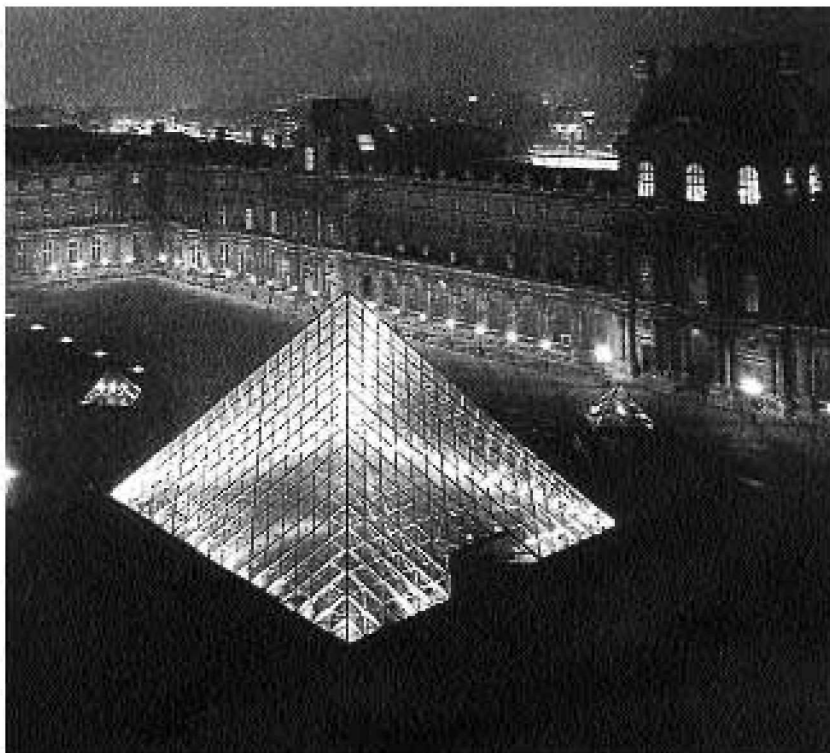
7

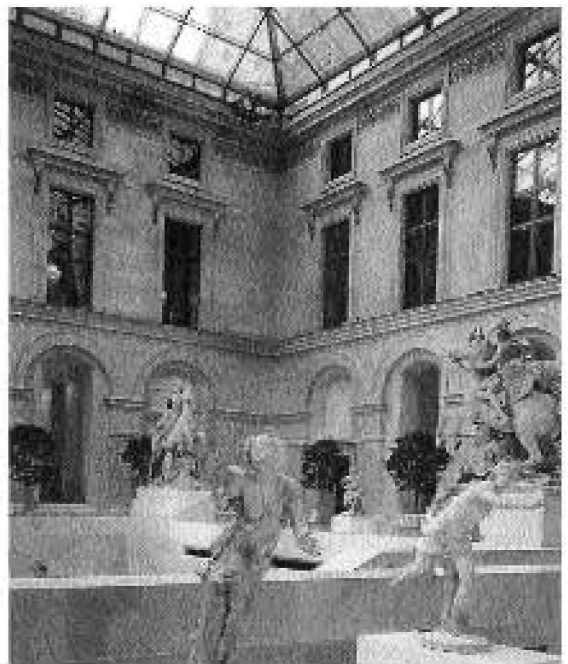
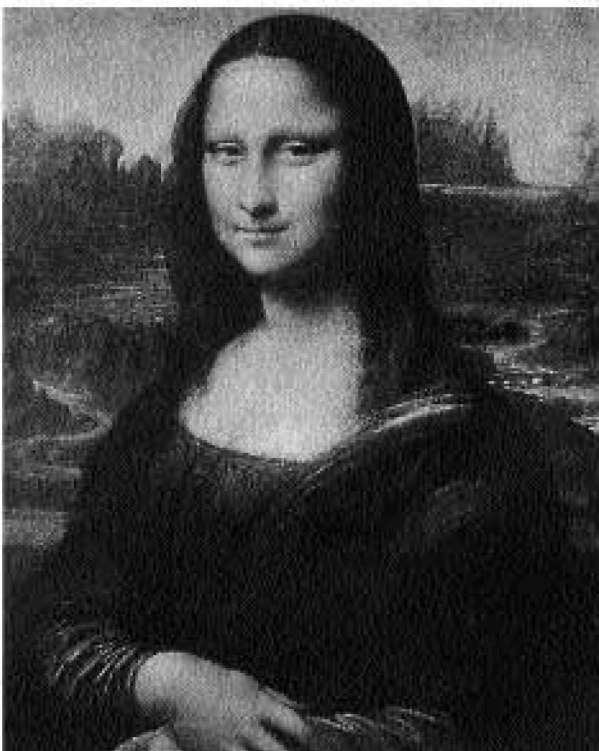
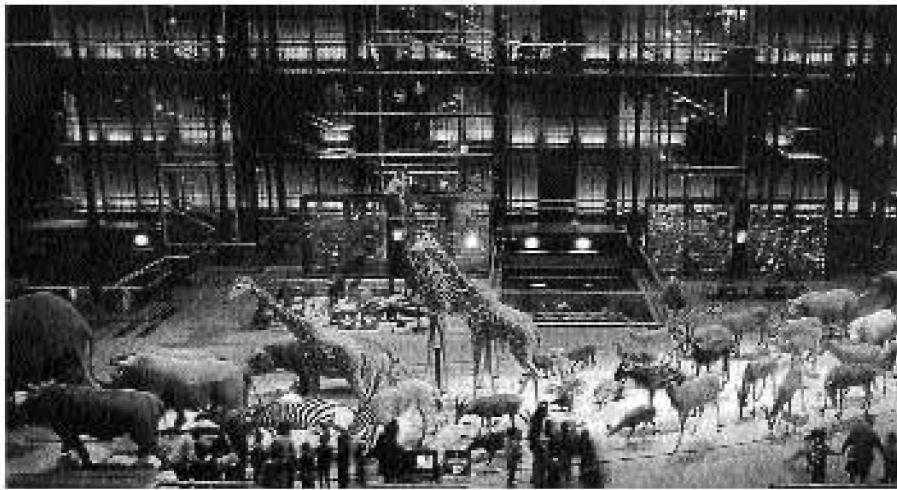
Ο Λεονάρντο ντα Βίντσι, ηςική φυσιογνωμία της Αναγέννησης, ήταν ζωγράφος και επιστήμονας σιγκρότως. Η «Μόνα Λίζα» είναι το σπόγιο των δύο ταλώνων του. Του ανατέθηκε γύρω στο 1503 από το σόζιγρο του μοναχού, Φραντσέσκο ντελ Τζοκόνο, αλλά ο Λεονάρντο ούτε υπέγραψε ούτε παρέδωσε το έργο. Αυθότως, τα είπα πάντα μαζί του μέχρι το θάνατό του, το 1519, που περιήλθε στη γαλλική βασιλική συλλογή.

8

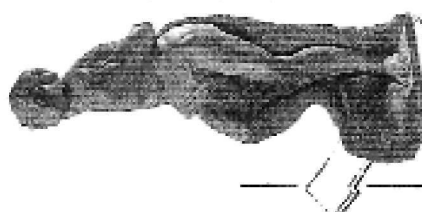
Από οδηγό για το Μουσείο του Λούβρου





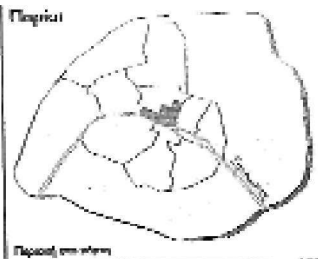


ΛΟΥΒΡΟ Β ΠΑΛΕ ΡΟΥΑΓΓΙΑ

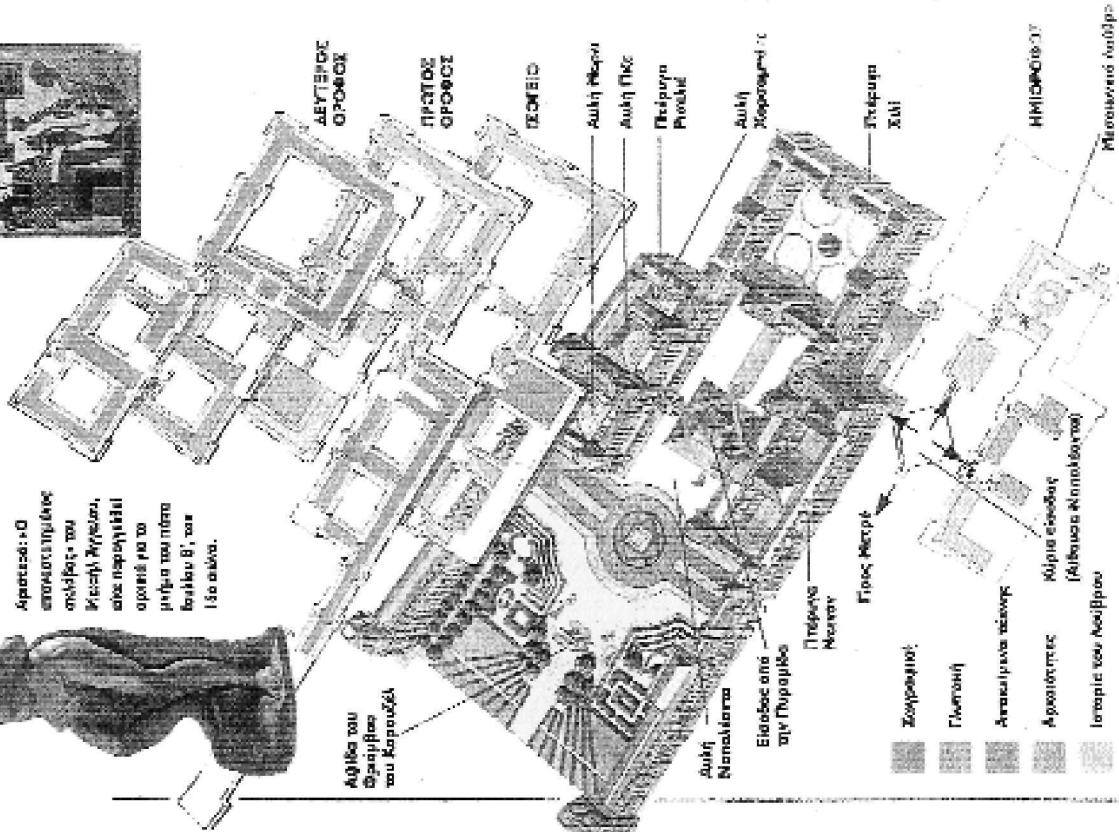
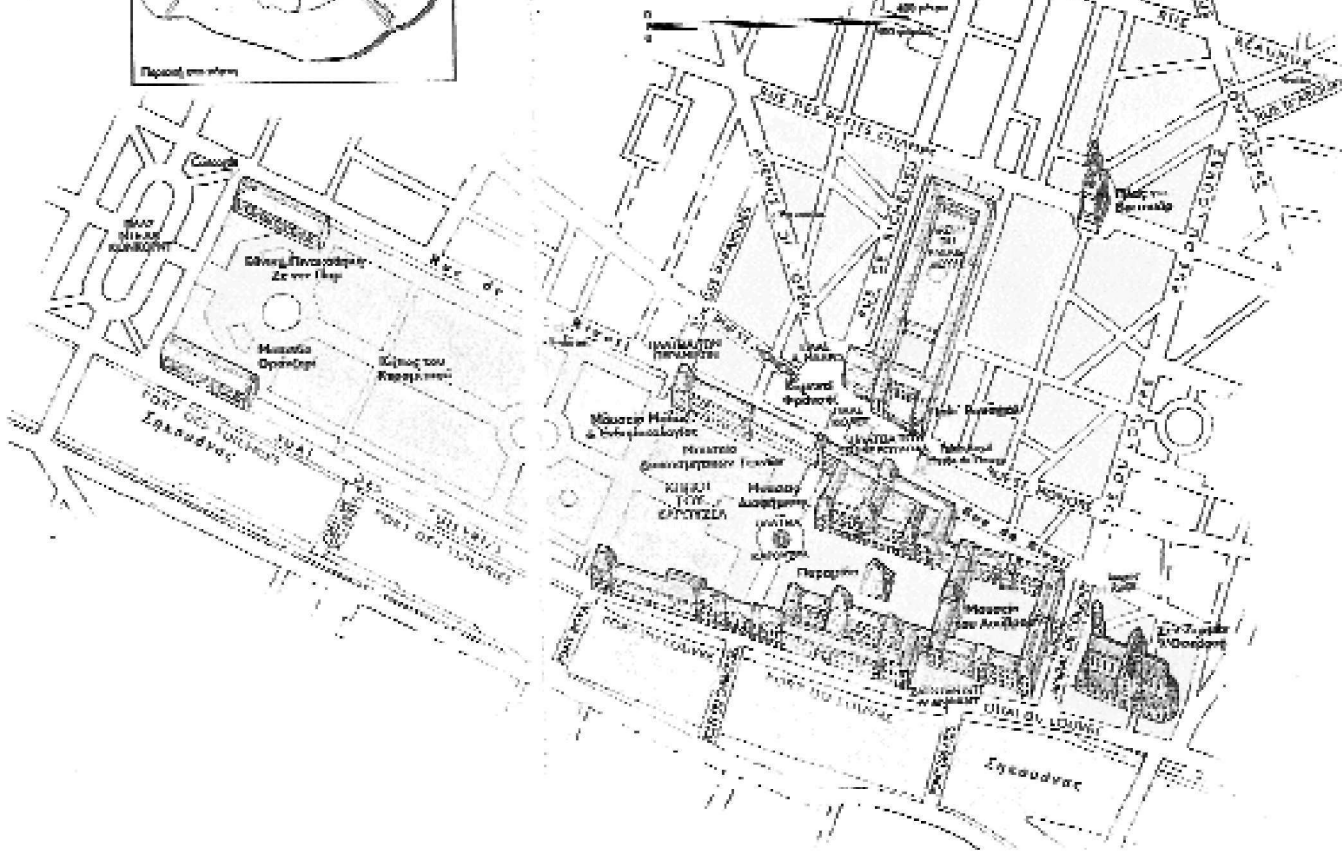


Δίπλα Η αποστάλη στηλι στον «Πτολεμαίο του Αλεξανδρία» (475-404 π.Χ.) σε απεικόνιση μια μεσοσητή ηρωική απόκλιση - πάλι αποτυπώσαν τον Έλδο με παρική γωνία σή.

Αρσενικό + Ο αποστάση πηλίκος σελήδες του Πέτρον Αγγελία, αλλε παραρηχίσι αραβή για το μνημείο του Πάου Βαλέου Β' του Λίον αλάνο.



ΛΟΥΒΡΟ & ΠΑΛΕ ΡΟΥΑΓΓΙΑ
 © Κρητικό του Αιθέρου



Το Λούβρο



1. Παρατηρήστε τις φωτογραφίες μερικών αντικειμένων και αιθουσών του Λούβρου και ταιριάξτε τις με τα αντίστοιχα σχόλια.
2. Παρατηρήστε το εξωτερικό και εσωτερικό σχεδιάγραμμα για το Μουσείο του Λούβρου που μας προσφέρει ο οδηγός του Παρισιού (κείμενο 16) και απαντήστε στις ερωτήσεις που ακολουθούν.
 - α. Με βάση τα διαφορετικά χρώματα των ορόφων στο σχεδιάγραμμα του Λούβρου, τι μπορεί να δει κανείς σε καθέναν από αυτούς;
 - β. Από πού μπορεί να μπει ο επισκέπτης στο μουσείο;
 - γ. Πόσες αυλές βλέπετε στο σχεδιάγραμμα του Λούβρου;
 - δ. Πού είναι στα σχεδιαγράμματα η Αψίδα του Θριάμβου του Καρουζέλ, η Πυραμίδα, το Μουσείο Διαφήμισης, το Μουσείο Διακοσμητικών Τεχνών και ο ποταμός Σηκουάνας;



3. Κοιτάξτε το σχεδιάγραμμα του Λούβρου (κείμενο 16) και συμπληρώστε όπως στο παράδειγμα:

Η αίθουσα ζωγραφικής έχει κόκκινο χρώμα

Η αίθουσα _____ έχει _____ .

Η αίθουσα _____ έχει _____ .

Η αίθουσα _____ έχει _____ .

Η αίθουσα _____ έχει _____ .

Η αίθουσα _____ έχει _____ .





Στο **ΜΟΥΣΕΙΟ** της Κορίνθου υπάρχουν εξαιρετικά εκθέματα. Εργαλεία ιατρικής, όπλα, αγγεία, γλυπτά,

νομίσματα και κοσμήματα όλων των εποχών, καθώς και μια συλλογή από τα περίφημα κορινθιακά αγγεία. Ο ανοιχτόχρωμος πηλός της περιοχής έδινε την πρώτη ύλη. Ο καλλιτέχνης χάραζε στην επιφάνεια τα σχέδια, που συνήθως ήσαν φυτά, πουλιά



και ζώα, και κατόπιν τα χρωμάτιζε με μαύρο και βαθύ κόκκινο χρώμα.

Από το τέλος του

7ου π.Χ. αιώνα, άρχισαν να παρουσιάζονται όλα αγγεία και σκευές από τα αθηναϊκά έπη, όπως η κηδεία του Αχιλλέα και η μονομαχία του Αίαντα και του Αινεία.



Το Μουσείο της Κορίνθου



1. Διαβάστε το κείμενο για το Μουσείο της Κορίνθου και μιλήστε στην τάξη για τα παρακάτω:

- α. Ποια είναι τα σημαντικότερα αντικείμενα που βλέπετε στο μουσείο
- β. Από τι υλικό είναι φτιαγμένα και τι χρώμα έχουν τα κορινθιακά αγγεία
- γ. Τι σχέδια έχουν επάνω τους



2. Στην τάξη σας γίνεται **Διαγωνισμός Προσωπογραφίας** και πρέπει να ζωγραφίσετε τους τρεις ομηρικούς ήρωες για τους οποίους μιλάει το κείμενο που διαβάσατε. Χωρίζετε σε τρεις ομάδες και ετοιμάζετε σημειώματα με πληροφορίες για τον Αχιλλέα, τον Αίαντα και τον Αινεία. Μπορείτε να κρεμάσετε τις προσωπογραφίες σας σε κάποιο σημείο της τάξης και να βάλετε δίπλα τα σημειώματα που ετοιμάσατε.



3. Στο κείμενο για το Μουσείο της Κορίνθου αλλάξαμε μερικές λέξεις χωρίς να αλλάξει το νόημα. Μπορείτε να συμπληρώσετε ό,τι λείπει;

Το Μουσείο στην _____ συνδέεται με την ύπαρξη εργαλείων ιατρικής,

όπλων, _____, _____, _____ και

_____ από όλες _____ καθώς και μιας _____

από τα περίφημα κορινθιακά αγγεία. Συχνή ήταν η χάραξη από τον καλλιτέχνη φυτών,

_____ και _____ που τα χρωμάτιζε με μαύρο και κόκκινο χρώμα.



- 4 Μπορείτε να συμπληρώσετε τους πίνακες που ακολουθούν με τα **έμψυχα** (άνθρωποι, ζώα) – **άψυχα** (πράγματα) και **αριθμητά** – **μη αριθμητά** ουσιαστικά του κειμένου;

<i>Έμψυχα ουσιαστικά</i>	<i>Άψυχα ουσιαστικά</i>

<i>Αριθμητά ουσιαστικά</i>	<i>Μη αριθμητά ουσιαστικά</i>

Θυμηθείτε ότι τα αριθμητά μπορούν να είναι και ένα και πολλά, μπορεί να είναι έμψυχα ή άψυχα που μπορούμε να τα μετρήσουμε (π.χ. το μουσείο, ο ξεναγός, το άγαλμα)

Τα μη αριθμητά δεν μπορούμε να τα μετρήσουμε και μπορούν να είναι ένα ή πολλά (π.χ. η γλυπτική, η γεωμετρία, τα χαιρετίσματα).



Το νεολιθικό Μουσείο του Διρού



1. Διαβάστε προσεκτικά το φυλλάδιο του μουσείου και απαντήστε με Σωστό (Σ) ή Λάθος (Λ).

α. Μια ομάδα ναυτικών κατοίκησε το σπήλαιο γιατί είχε άφθονο πόσιμο νερό

β. Από τα ευρήματα του σπηλαίου μαθαίνουμε για τις δραστηριότητες και τις συνήθειες των ανθρώπων της Παλαιολιθικής εποχής

γ. Στην πολυάνθρωπη κοινωνία του Διρού ασχολούνταν με τη γεωργία, την κτηνοτροφία, το εμπόριο και τη ναυτιλία

δ. Η ζωή της κοινότητας διακόπηκε απότομα το 3200 π.Χ. από δυνατές πλημμύρες

ε. Σύμφωνα με το σχεδιάγραμμα του φυλλαδίου του μουσείου, στην προθήκη 2 βλέπουμε μια σειρά από λίθινα εργαλεία



2. Μπορείτε να βρείτε στο χάρτη της Ελλάδας πού ακριβώς βρίσκεται ο Διρός;



3. Ψάξτε στο βιβλίο της Ιστορίας πότε αρχίζει και πότε τελειώνει η Νεολιθική εποχή. Χωριστείτε σε τρεις ομάδες για να σημειώσετε και να παρουσιάσετε στην τάξη περισσότερες πληροφορίες για τη Νεολιθική και τις εποχές πριν και μετά από αυτή.



4. Το Νεολιθικό Μουσείο του Διρού ανανεώνει το φυλλάδιό του και ζητάει μια παιδική ζωγραφιά με θέμα «Σκηνές από την καθημερινή ζωή των κατοίκων του σπηλαίου». Εσείς ζωγραφίζετε κάτι και, στη συνέχεια, γράφετε ένα γράμμα προς τον υπεύθυνο του μουσείου, όπου περιγράφετε το θέμα σας και εξηγείτε πώς και γιατί ζωγραφίσατε το συγκεκριμένο θέμα.





5. Οι λέξεις **νεολιθικός** και **πολυάνθρωπος** είναι σύνθετες. Χωριστείτε σε δύο ομάδες και, αφού τις χωρίσετε στα συνθετικά τους, βρείτε κι άλλες σύνθετες λέξεις, κρατώντας σταθερό το πρώτο συνθετικό. Κερδίζει η ομάδα που θα βρει τις περισσότερες λέξεις.

6. Κοιτάξτε τα σημειωμένα κομμάτια του φυλλαδίου και συμπληρώστε τον πίνακα που ακολουθεί με τα **συγκεκριμένα** και **αφηρημένα** ουσιαστικά.

<i>Συγκεκριμένα ουσιαστικά</i>	<i>Αφηρημένα ουσιαστικά</i>

Θυμηθείτε ότι συγκεκριμένα είναι όσα φανερώνουν πρόσωπο (κάτοικος),

ζώο (κατσίκι) ή πράγμα (εργαλείο) ενώ αφηρημένα όσα φανερώνουν ενέργεια

(ξενάγηση), κατάσταση (γαλήνη) ή ιδιότητα (κομψότητα).





7. Μπορείτε να λύσετε το κρυπτόλεξο; Οι λέξεις που πρέπει να βρείτε είναι 5.

Κ	Α	Σ	Δ	Φ	Γ	Η	Η	Ξ	Κ	Λ
Σ	Σ	Ζ	Χ	Ψ	Ω	Β	Σ	Ν	Μ	Μ
Κ	Γ	Σ	Ε	Ν	Μ	Ε	Π	Η	Ν	Ε
Ο	Τ	Ρ	Ν	Μ	Β	Π	Η	Ε	Σ	Ο
Σ	Κ	Ν	Α	Ε	Ο	Κ	Λ	Α	Ο	Α
Μ	Α	Ω	Σ	Ρ	Α	Η	Α	Σ	Μ	Η
Η	Κ	Ψ	Κ	Γ	Ω	Π	Ι	Ο	Η	Μ
Μ	Ζ	Χ	Ε	Α	Μ	Η	Ο	Α	Κ	Π
Α	Σ	Γ	Π	Σ	Κ	Σ	Α	Μ	Γ	Μ
Τ	Ε	Κ	Α	Τ	Ο	Ι	Κ	Ι	Α	Γ
Α	Π	Ο	Θ	Η	Κ	Η	Γ	Α	Η	Σ
Κ	Η	Ξ	Κ	Ρ	Θ	Ι	Ο	Ο	Θ	Υ
Ο	Π	Ε	Ο	Ι	Α	Π	Σ	Μ	Κ	Α
Σ	Η	Ο	Σ	Ο	Γ	Ε	Α	Ε	Κ	Σ

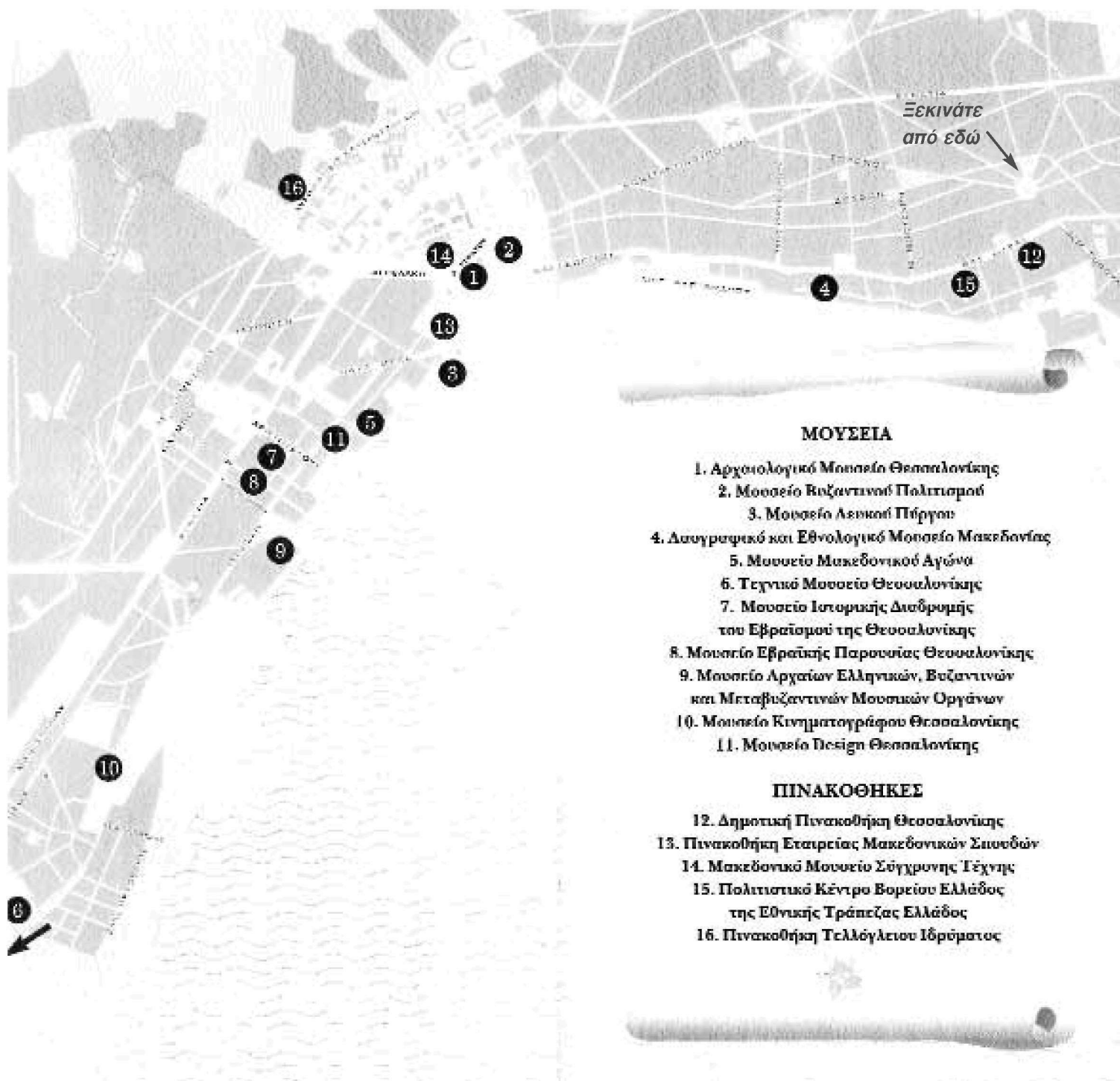
1. _____

2. _____

3. _____

4. _____

5. _____



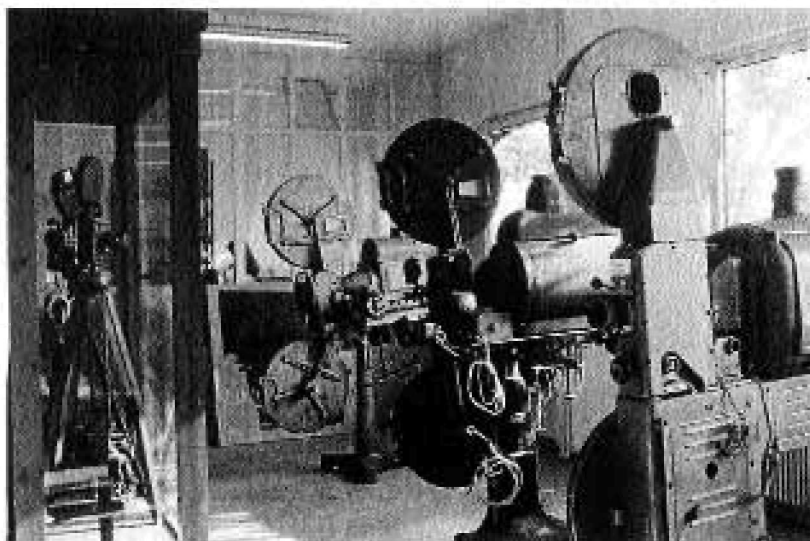
ΜΟΥΣΕΙΑ

- 1. Αρχαιολογικό Μουσείο Θεσσαλονίκης
- 2. Μουσείο Βυζαντινού Πολιτισμού
- 3. Μουσείο Λεωκού Πύργου
- 4. Διογραφικό και Εθνολογικό Μουσείο Μακεδονίας
- 5. Μουσείο Μακεδονικού Αγώνα
- 6. Τεχνικό Μουσείο Θεσσαλονίκης
- 7. Μουσείο Ιστορικής Διαδρομής του Εβραϊσμού της Θεσσαλονίκης
- 8. Μουσείο Εβραϊκής Παρουσίας Θεσσαλονίκης
- 9. Μουσείο Αρχαίων Ελληνικών, Βυζαντινών και Μεταβυζαντινών Μουσικών Οργάνων
- 10. Μουσείο Κινηματογράφου Θεσσαλονίκης
- 11. Μουσείο Design Θεσσαλονίκης

ΠΙΝΑΚΟΘΗΚΕΣ

- 12. Δημοτική Πινακοθήκη Θεσσαλονίκης
- 13. Πινακοθήκη Εταιρείας Μακεδονικών Σπουδών
- 14. Μακεδονικό Μουσείο Σύγχρονης Τέχνης
- 15. Πολιτιστικό Κέντρο Βορείου Ελλάδος της Εθνικής Τράπεζας Ελλάδος
- 16. Πινακοθήκη Τελλόγλειου Ιδρύματος

Από οδηγό για τα Μουσεία της Θεσσαλονίκης



Μουσείο Κινηματογράφου: μηχανές προβολής 35 χιλιοστών



Λαογραφικό και Εθνολογικό Μουσείο
Μακεδονίας: μακεδονικός άνθρακας



Το κεντρικό «Πύργος» σε φωτογραφία επαχής στην έκθεση του Μουσείου Εβραϊκής
Παρανομίας



Εκθεση στη λιθολογική Γλυπτοθήκη



Τεχνικό Μουσείο: έκθεση της έκθεσης

Από τα στήθια του Μουσείου Design
καρέκλες του 18/19 και 1952

Είναι το σημαντικότερο μουσείο της Θεσσαλονίκης και περιλαμβάνει ευρήματα από την περιοχή Θεσσαλονίκης και τους γύρω νομούς, Κιλκίς, Πιερίας και Χαλκιδικής. Τα πολύτιμα αντικείμενα που εκτίθενται χρονολογούνται από τη Νεολιθική εποχή (7.000 π.Χ.) ως τα τελευταία χρόνια της Ρωμαϊκής αυτοκρατορίας (4ος αι. μ.Χ.). Χτίστηκε το 1962 με σχέδια του αρχιτέκτονα καθηγητή της Πολυτεχνικής Σχολής του Α.Π.Θ. Πάτροκλου Καρανινοί και θεωρείται το πιο αξιόλογο έργο του αρχιτεκτονικού μοντερνισμού στη Θεσσαλονίκη.

Τα πιο διάσημα εκθέματά του είναι τα λαμινά ευρήματα των ασύλητων βασιλικών τάφων της Βεργίνας που παρουσιάζονται σε ειδική αίθουσα (9).

1

Στον Λευκό Πύργο, το σύμβολο της Θεσσαλονίκης, που κατασκευάστηκε τον 16ο αιώνα ως αχυρωματικός πύργος στη συμβολή του θαλάσσιου με το ανατολικό τείχος, λειτουργεί η έκθεση «Θεσσαλονίκη, Ιστορία και Ίεχνη». Η έκθεση είχε συγκροτηθεί το 1985, μετά την υποδειγματική αναστήλωση του Λευκού Πύργου από την 9η Εφορεία Βυζαντινών Αρχαιοτήτων, με την ευκαιρία του γιορτισμού των 2.300 χρόνων από την ίδρυση της πόλης. Στους πέντε ορόφους του Λευκού Πύργου επιλέγονται χαρακτηριστικά στοιχεία πολιτισμού της Θεσσαλονίκης και της ζωής των κατοίκων της από το 300 μ.Χ., την καμιντή του «ειδωλολατρικού κόσμου», ως το 1430, την κατάληψη της πόλης από τους Τούρκους.

2

Λειτουργεί στον πρώτο όροφο σύγχρονης οικοδομής στην περιοχή της αγοράς Μοδιάνο, που αποτελεί στα χρόνια της ακμής των Εβραίων κεντρική συνοικία. Περιλαμβάνει μόνιμη έκθεση φωτογραφιών με θέματα από την ιστορία των Εβραίων της Θεσσαλονίκης. Παρουσιάζονται επίσης λίγα αντικείμενα από τη λατρευτική και κοινωνική ζωή των Εβραίων της πόλης, ενώ υπάρχει εξειδικευμένη βιβλιοθήκη με μελέτες για την ιστορία και τη λαογραφία των Εβραίων της πόλης.

3

Συγκροτήθηκε το 1995 από τον Οργανισμό Πολιτιστικής Πρωτεύουσας με βάση αγορές και δωρεές κινηματογραφικού υλικού από τις συλλογές των Νίκου Μπιλιλή, Βασιλή Παπαδόπουλου, Κώστα Αρβαντίδη, Κλεόμου Κύρου, Χρήστου Καβρεκίδη, Θανάση Σιραφίδη κ.ά. Περιλαμβάνει παλιές ταινίες, σπάνια κινηματογραφικά μηχανήματα, λιθόγραφα, γιγαντοαφίσες, προγράμματα, φωτογραφικό και διαφημιστικό υλικό από προπολεμικούς κινηματογράφους και κινηματογραφικές ταινίες κ.ά.

4

Στεγάζεται σε παραδοσιακό κτίριο της οδού Κιτιούνη στα Λαδάδικα, που παραχώρησε η Τράπεζα Μακεδονίας Θράκης. Στις τρεις αίθουσές του παρουσιάζονται πάνω από 200 ελληνικά μουσικά όργανα από την εποχή του Χαλκού (2.800 π.Χ.) ως τις αρχές του 20ού αιώνα.

5

Ιδρύθηκε το 1966 και στεγάζεται από το 1988 στο εκλεκτικιστικού ρυθμού αρχονικό που σχεδίασε το 1905 ο αρχιτέκτονας –ενοφών Γαϊονίδης. Περιλαμβάνει μεγάλη συλλογή έργων Θεσσαλονικέων καλλιτεχνών, αντιπροσωπευτικούς πίνακες Νεοελλήνων ζωγράφων καθώς και σημαντικές συλλογές νεοελληνικής χαρακτικής και εικόνων.

6



Ιδρύθηκε το 1978 από ομάδα ιδιωτών και από το 1989 στεγάζεται σε χώρο που παραχώρησε η ΕΤΒΑ, στη βιομηχανική περιοχή Σίνδου. Διαθέτει αντικείμενα και εποπτικό και πληροφορικό υλικό που δίνουν την εξέλιξη της τεχνολογίας και των θετικών επισημάτων στον 20ό αιώνα. Στο εκθετήριο τεχνολογίας παρουσιάζονται εκθέματα κατά ενότητες που έχουν σχέση κυρίως με την τεχνολογία όλων των τομέων που χρησιμοποιήθηκε και αναπτύχθηκε στη Βόρεια Ελλάδα. Τα περισσότερα εκθέματα προέρχονται από δωρεές του Πανεπιστημίου Θεσσαλονίκης, οργανισμών, επιχειρήσεων και ιδιωτών. Στις εισόδους των μεγαλύτερων εκθετηρίων υπάρχουν μονάδες «πολυμέσων» με προγράμματα ηλεκτρονικού υπολογιστή στις οποίες παρουσιάζονται τα τεχνολογικά θέματα της ενότητας με τη βοήθεια σχεδίων, εικόνων, ήχου και κειμένου.

7

Το Λαογραφικό και Εθνολογικό Μουσείο Μακεδονίας (ΛΕΜΜ) στεγάζεται στο παλιό τριώροφο αρχοντικό της εβραϊκής οικογένειας Γιακό Μοδιάνο που χτίστηκε από τον αρχιεπίσκοπο Ελί Μοδιάνο το 1906.

Το μουσείο ιδρύθηκε το 1970, με πυρήνα τη λαογραφική συλλογή του σωματείου της Μακεδονικής Φιλεκπαιδευτικής Αδελφότητας, και σήμερα διαθέτει πάνω από 18.000 αντικείμενα από τον προβιομηχανικό παραδοσιακό πολιτισμό της Μακεδονίας και της Θράκης. Τα περισσότερα από τα μουσειακά αντικείμενα είναι του 19ου αιώνα και μερικά, χάλκινα κυρίως, του 18ου αιώνα.

Διαθέτει αντιπροσωπευτικές συλλογές από λαϊκές φορεσιές, μακέτες λαϊκής αρχιτεκτονικής, είδη κεντητικής, υφαντικής και ξυλουργικής, αντικείμενα χρυσοχώρας, λαϊκά μουσικά όργανα, όπλα, ξύλινα, χάλκινα και πήλινα οικιακά σκεύη, συλλογές εκκλησιαστικής και ποιμενικής ξυλογλυπτικής, λαϊκές τοιχογραφίες, εργαλεία, φιγούρες του θεάτρου σκιών κ.ά.

8

Είναι το πρώτο Μουσείο Βιομηχανικού Σχεδιασμού του 20ού αιώνα στην Ελλάδα, που συγκροτήθηκε το 1993 από τον Στέργιο Δελιαλή και θεσμοθετήθηκε με τη συμπράξη του Οργανισμού Πολιτιστικής Πρωτεύουσας. Περιλαμβάνει μόνιμη συλλογή κλασικών αντικειμένων βιομηχανικού σχεδιασμού που έχουν ταξινομηθεί σε διάφορες ενότητες: οικιακά σκεύη, έπιπλα, μέσα επικοινωνίας, εξοπλισμό γραφείου, φωτισμό, graphics κ.ά.). Διαθέτει 1200 περίπου αντικείμενα που δείχνουν την εξέλιξη του design σε αντικείμενα καθημερινής χρήσης. Τα εκθέματα έχουν επιλεγεί ως αντιπροσωπευτικά δείγματα τάσεων και εποχών που προβάλλουν τις τεχνολογικές, αισθητικές και πολιτιστικές συνθήκες κάθε εποχής.

9



ΛΑΟΓΡΑΦΙΚΟ ΚΑΙ ΕΘΝΟΛΟΓΙΚΟ ΜΟΥΣΕΙΟ ΜΑΚΕΔΟΝΙΑΣ



ΜΟΥΣΕΙΟ ΚΙΝΗΜΑΤΟΓΡΑΦΟΥ ΘΕΣΣΑΛΟΝΙΚΗΣ



ΜΟΥΣΕΙΟ DESIGN ΘΕΣΣΑΛΟΝΙΚΗΣ



ΜΟΥΣΕΙΟ ΑΡΧΑΙΩΝ ΕΛΛΗΝΙΚΩΝ, ΒΥΖΑΝΤΙΝΩΝ
ΚΑΙ ΜΕΤΑΒΥΖΑΝΤΙΝΩΝ ΜΟΥΣΙΚΩΝ ΟΡΓΑΝΩΝ



ΤΕΧΝΙΚΟ ΜΟΥΣΕΙΟ ΘΕΣΣΑΛΟΝΙΚΗΣ



ΜΟΥΣΕΙΟ ΙΣΤΟΡΙΚΗΣ ΔΙΑΔΡΟΜΗΣ ΤΟΥ ΕΒΡΑΪΣΜΟΥ
ΤΗΣ ΘΕΣΣΑΛΟΝΙΚΗΣ



ΑΡΧΑΙΟΛΟΓΙΚΟ ΜΟΥΣΕΙΟ ΘΕΣΣΑΛΟΝΙΚΗΣ



ΛΕΥΚΟΣ ΠΥΡΓΟΣ
ΜΟΥΣΕΙΟ ΓΙΑ ΤΗΝ ΙΣΤΟΡΙΑ ΚΑΙ ΤΕΧΝΗ ΤΗΣ ΘΕΣΣΑΛΟΝΙΚΗΣ



ΔΗΜΟΤΙΚΗ ΠΙΝΑΚΟΘΗΚΗ ΘΕΣΣΑΛΟΝΙΚΗΣ



Οδηγός για τα μουσεία της Θεσσαλονίκης



1. Σας δίνονται ανακατεμένα τα ονόματα μερικών από τα πιο σημαντικά μουσεία της Θεσσαλονίκης (κείμενο 22) και τα κείμενα που τα περιγράφουν (κείμενο 21). Μπορείτε να τα ταιριάξετε;
2. Στη συνέχεια, κοιτάξτε τον αρχικό κατάλογο με τα μουσεία (11 μουσεία) και τις πινακοθήκες (5 πινακοθήκες) -κείμενο 19- και σημειώστε για ποια από αυτά βρήκατε κείμενο που τα περιγράφει αναλυτικότερα και για ποια όχι.
3. Για ποια μουσεία από τον κατάλογο έχουμε φωτογραφίες;



4. Φανταστείτε ότι με μερικούς συμμαθητές σας ξεκινάτε από το σημείο που είναι σημειωμένο στο χάρτη της Θεσσαλονίκης (κείμενο 19) και αποφασίζετε να βρείτε τα μουσεία που εμφανίζονται με ένα νούμερο πάνω σ' αυτόν. Για να θυμάστε από πού περάσατε, κρατάτε σύντομες σημειώσεις στη διαδρομή. Μπορείτε να συνεχίσετε όπως στο παράδειγμα:

«Παίρνουμε την οδό Σόλωνος, προχωράμε ευθεία και στρίβουμε αριστερά στην οδό Μ. Μπότσαρη. Στη λεωφόρο Βασ. Όλγας στρίβουμε πάλι αριστερά και στο δεξί μας χέρι συναντάμε το Πολιτιστικό Κέντρο Βορείου Ελλάδος της Εθνικής Τράπεζας Ελλάδος και τη Δημοτική Πινακοθήκη Θεσσαλονίκης...»



5. Την άλλη μέρα πληροφορείτε τους υπόλοιπους συμμαθητές σας για τη διαδρομή που κάνατε. Κοιτάζετε τις σημειώσεις που κρατήσατε και συνεχίζετε όπως στο παράδειγμα:

«Πήραμε την οδό Σόλωνος, προχωρήσαμε ευθεία και στρίψαμε αριστερά στην οδό Μ. Μπότσαρη. Στη λεωφόρο Βασ. Όλγας στρίψαμε πάλι αριστερά και στο δεξί μας χέρι συναντήσαμε το Πολιτιστικό Κέντρο Βορείου Ελλάδος της Εθνικής Τράπεζας Ελλάδος και τη Δημοτική Πινακοθήκη Θεσσαλονίκης...»



6. Κατά τη διαδρομή κάνετε ένα διάλειμμα για να ξεκουραστείτε. Ένας συμμαθητής σας έχει μια ιδέα για να διασκεδάσετε. Σας προτείνει να παίξετε με τα ονόματα των οδών και λεωφόρων που βλέπετε στο χάρτη αλλάζοντας την πτώση τους. Παρατηρείτε ότι τα ονόματα αυτά είναι σε γενική και αρχίζετε το παιχνίδι, ακολουθώντας το παράδειγμα:

οδός Σόλωνος

ο Σόλωνας

οδός Δελφών

οι Δελφοί



7. Οι λέξεις **ξυλοτεχνία**, **οικοδομή** και **αρχιτέκτονας** είναι σύνθετες.
Χωρίζετε σε τρεις ομάδες, κρατάτε ένα από τα συνθετικά τους σταθερό (όποιο εσείς θέλετε) και βρίσκετε κι άλλες σύνθετες λέξεις.
8. Στο κείμενο που περιγράφει το *Μουσείο ιστορικής διαδρομής του Εβραϊσμού της Θεσσαλονίκης* (κείμενο 21, νούμερο 3) μπορείτε να ξεχωρίσετε τα ουσιαστικά σε **κύρια – κοινά** και σε **αριθμητά – μη αριθμητά**;

Θυμηθείτε ότι τα κύρια αρχίζουν με κεφαλαίο γράμμα.
Τα κοινά αρχίζουν με μικρό γράμμα.

Θυμηθείτε ακόμη ότι τα αριθμητά μπορούν να είναι και ένα και πολλά, μπορεί να είναι έμψυχα ή άψυχα που μπορούμε να τα μετρήσουμε
(π.χ. το μουσείο, ο ξεναγός, το άγαλμα)

Τα μη αριθμητά δεν μπορούμε να τα μετρήσουμε και μπορούν να είναι ένα ή πολλά
(π.χ. η γλυπτική, η γεωμετρία, τα χαιρετίσματα).

<i>Κύρια ουσιαστικά</i>	<i>Κοινά ουσιαστικά</i>

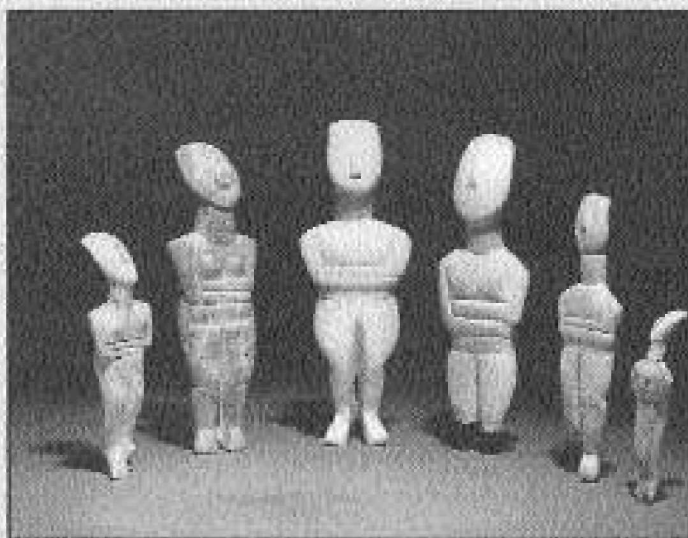
<i>Αριθμητά ουσιαστικά</i>	<i>Μη αριθμητά ουσιαστικά</i>

«Μαθαίνω παίζοντας» στο Μουσείο Κυκλαδικής Τέχνης

Από σήμερα και κάθε Σάββατο, από τις 10 το πρωί έως τις 12 το μεσημέρι, μπορείτε να παρακολουθείτε το πρόγραμμα «Μαθαίνω παίζοντας», το οποίο περιλαμβάνει θεατρικά παιχνίδια, μυθολογία, λογοτεχνία, μουσική, γλωσσικές ασκήσεις, ψηφοπλαστική, Ξενάγηση στο Μουσείο.]

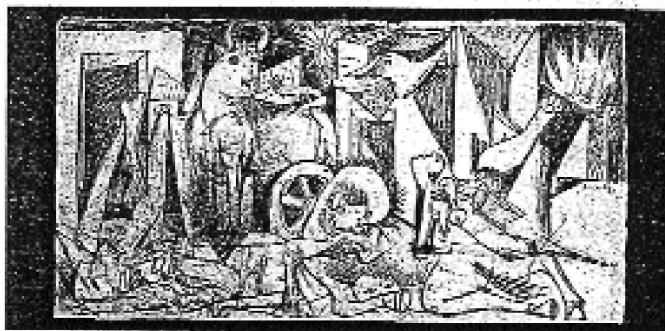
Επίσης, μπορείτε να παρακολουθείτε τα ειδικά προγράμματα, τα οποία θα πραγματοποιηθούν στη διάρκεια της χρονιάς που μόλις άρχισε, με θέμα τις περιοδικές εκθέσεις του Μουσείου, αφού πρώτα δηλώσετε συμμετοχή στο 010-7228321-3 (εσωτ. 131).

Μουσείο Κυκλαδικής Τέχνης, Νεωρότου Δοϊκά 4, Καλλιμάρκα, 106 74, Αθήνα



Από τους «Ερευνητές» της εφημερίδας «Καθημερινή»

Μουσείο Κυκλαδικής Τέχνης



Η ιστορία ενός αντιγράφου

Η έκθεση με τις υπουδές του Πάμπλο Πικάσο πάνω στη «Γκερνίκα» άλλαξε το κενό και την απάθεια στο Μουσείο Κυκλαδικής Τέχνης. Εκεί που ήταν ένα ήσυχο μουσείο – με την πιο πολιτισμένη σημερινή μορφή που μπορεί να φανταστεί κανείς – έγινε ένα μουσείο γεμάτο κυρίως νέους ανθρώπους. Τουλάχιστον δέκα χιλιάδες άτομα είδαν τον πρώτο μήνα την έκθεση - μάθημα της Ιστορίας της «Γκερνίκα» και του τρόπου που τη ζωγράφησε μέχρι με τη μέρα και ώρα με την ώρα ο μεγάλος Ισπανός ζωγράφος. Η τελευταία ψηφιακή φωτογραφία της «Γκερνίκα» διαστάσεων 7,7X3,40, έργο του Γζον Μπίγκελσκι, έγινε παραγγελία στη Νέα Υόρκη για την έκθεση της Αθήνας. Μετά τις 31 Δεκεμβρίου, το μοναδικό φωτογραφικό αντίγραφο θα καινοτομηθεί. Οι επισκέπτες μπορούν να υπολαύσουν στην ίδια επίσκεψη την περίφημη συλλογή των Κυκλαδικών Αρχαιοτήτων του Μουσείου, τις αρχαιοελληνικές σήφουσες και μια εγκατάσταση μιας σύγχρονης καλλιτεχνικής, που υπηρετεί την αισθητή τέχνη της αφαίρεσης στην τέχνη, της Όπης Ζαόνη. Τρία στην τιμή του ενός, δηλαδή.

Από την εφημερίδα «Τα ΝΕΑ», 07/11/99

ΤΑ ΝΕΑ ΤΟΥ ΜΟΥΣΕΙΟΥ

ΕΚΔΟΤΗΣ: Ίδρυμα Ν. Π. Γουλανδρή - Μουσείο Κυκλαδικής Τέχνης, Νεοφύτου Δούκα 4, 106 74 Αθήνα.

Τηλ: (01) 72 28 321-3, Fax: (01) 72 39 382

E-mail: info@cycladic-mgr και Διαδίκτυο: <http://www.cycladic-mgr>

Ώρες λειτουργίας: Δευτ.-Τετ.-Περμ.-Παρ. 10π.μ. - 4μ.μ., Σάββατο 10π.μ. - 3μ.μ. Τρίτη και Κυριακή κλειστά.

Υπεύθυνα Σύμβουλοι: Μορίνα Α. Τάλη. Συνεργάτες: Μορίλινα Κραμματιά, Ελένη Παπαδημητρίου, Δημήτρης Πλάντζος.

Σχεδιασμός: Φωτεινή Σακελλάρη Παραγωγή: ΠΕΡΓΑΜΟΣ Α.Β.Ε.Ε.

© 2000 ΙΔΡΥΜΑ Ν. Π. ΓΟΥΛΑΝΔΡΗ

ΠΩΣ ΝΑ ΓΙΝΕΤΕ ΜΕΛΟΣ ΤΟΥ ΜΟΥΣΕΙΟΥ ΚΥΚΛΑΔΙΚΗΣ ΤΕΧΝΗΣ

ΣΤΟΙΧΕΙΑ ΜΕΛΟΥΣ

ΣΥΝΔΡΟΜΗΤΗΣ: 20.000 Δρχ.

ΕΙΔΙΚΟΣ ΣΥΝΔΡΟΜΗΤΗΣ: 10.000 Δρχ.
(Για Φοιτητές ή μόνιμους κατοίκους επαρχίας)

ΔΟΡΗΤΗΣ: 60.000 Δρχ.

ΧΟΡΗΓΟΣ: 120.000 Δρχ.

Επίσης αποστέλλω το πασόν των
Δρχ.
επιπλέον της συνδρομής μου ως δωρεά

ΟΝΟΜΑ:

ΕΠΩΝΥΜΟ:

ΔΙΕΥΘΥΝΣΗ:

ΠΟΛΗ: Τ.Κ.

ΤΗΛΕΦΩΝΟ / FAX:

Η ΠΛΗΡΩΜΗ ΤΗΣ ΣΥΝΔΡΟΜΗΣ ΜΠΟΡΕΙ ΝΑ ΓΙΝΕΙ

Τακ μετρητοίς

Με επαγόμενη διαταγή Ίδρυμα Νικ. Π. Γουλανδρή»

Η ΠΛΗΡΩΜΗ ΤΗΣ ΣΥΝΔΡΟΜΗΣ ΑΥΤΗΣ ΑΦΟΡΑ

Νέα εγγραφή

Ανανέωση παλιών συνδρομής

Από ενημερωτικό φυλλάδιο του Μουσείου Κυκλαδικής Τέχνης





1. Διαβάστε τα τρία κείμενα που ακολουθούν και συζητήστε στην τάξη με τη βοήθεια των παρακάτω ερωτήσεων.

«Μαθαίνω παίζοντας» στο Μουσείο Κυκλαδικής Τέχνης

- α. Πότε μπορείτε να παρακολουθήσετε το πρόγραμμα;
- β. Ποιες δραστηριότητες περιλαμβάνει;
- γ. Σε ποιο τηλέφωνο μπορείτε να επικοινωνήσετε με το μουσείο;

Η ιστορία ενός αντιγράφου

- α. Ποια έκθεση φιλοξενεί το μουσείο, σύμφωνα με το άρθρο;
- β. Πόσα άτομα και ποιας ηλικίας κυρίως είδαν την έκθεση τον πρώτο μήνα;
- γ. Τι άλλο μπορούν να δουν οι επισκέπτες στην τιμή του ενός εισιτηρίου;

Τα νέα του Μουσείου

- α. Πού βρίσκεται το μουσείο;
- β. Ποιοι είναι ειδικοί συνδρομητές και πόσο πληρώνουν;
- γ. Τι σημαίνει "Η πληρωμή της συνδρομής μπορεί να γίνει τοις μετρητοίς";



2. Μπορείτε να βρείτε ποιο από τα κείμενα είναι γραμμένο σε εφημερίδα για μεγάλους, ποιο σε παιδική εφημερίδα και ποιο στο περιοδικό που εκδίδει ένα μουσείο;

3. Βλέπετε κάτι περίεργο στα τηλέφωνα και στις τιμές που φαίνονται στα κείμενα; Μπορείτε να βάλετε τους σωστούς κωδικούς στα τηλέφωνα και να αλλάξετε τις δραχμές σε ευρώ;

5. Σας ζητούν να γράψετε δύο άρθρα για τη σχολική σας εφημερίδα, ένα για τον Πικάσο και τη Γκερνίκα και ένα άλλο για το Μουσείο Κυκλαδικής Τέχνης.

Χωριστείτε σε δύο ομάδες. Η πρώτη μπορεί να πάρει πληροφορίες για τον Πικάσο και τη Γκερνίκα από την εγκυκλοπαίδεια.

Μπορείτε να σημειώσετε:

Πού γεννήθηκε και πού έζησε ο Πικάσο, πώς ήταν η ζωγραφική του, ποιο ιστορικό γεγονός δείχνει η Γκερνίκα και ό,τι άλλο θέλετε.

Η δεύτερη ομάδα μπορεί να συμβουλευτεί τα κείμενα που ήδη μελετήσαμε.

Μπορείτε να σημειώσετε:

Τη διεύθυνση του μουσείου, τα τηλέφωνα, τις ημέρες και ώρες λειτουργίας, μερικά από τα αντικείμενα και τις δραστηριότητες του μουσείου.



6. Συζητήστε μέσα στην τάξη ποια ουσιαστικά είναι **αριθμητά** και ποια **μη αριθμητά** στο σημειωμένο κομμάτι του κειμένου «Μαθαίνω παίζοντας».

Μετά βάλτε τα στις αντίστοιχες στήλες του πίνακα που ακολουθεί.

**Θυμηθείτε ότι τα αριθμητά μπορούν να είναι και ένα και πολλά, μπορεί να είναι έμψυχα ή άψυχα που μπορούμε να τα μετρήσουμε (π.χ. το μουσείο, ο ξεναγός, το άγαλμα)
Τα μη αριθμητά δεν μπορούμε να τα μετρήσουμε και μπορούν να είναι ένα ή πολλά (π.χ. η γλυπτική, η γεωμετρία, τα χαιρετίσματα).**

<i>Αριθμητά ουσιαστικά</i>	<i>Μη αριθμητά ουσιαστικά</i>
<i>το παιχνίδι, τα παιχνίδια</i>	<i>η μυθολογία</i>





7. Μπορείτε να λύσετε το σταυρόλεξο που ακολουθεί;
Θα σας βοηθήσει πολύ να ξαναδιαβάσετε τι περιλαμβάνει το πρόγραμμα «Μαθαίνω παίζοντας» του Μουσείου Κυκλαδικής Τέχνης.

1. Επιστήμη που μελετά τους μύθους
2. Ήχοι οργανωμένοι που δίνουν ρυθμό, αρμονία, μελωδία
3. Η τέχνη του να πλάθει κανείς αντικείμενα από πηλό
4. Η επίδειξη σε ξένους των αξιοθέατων ενός τόπου
