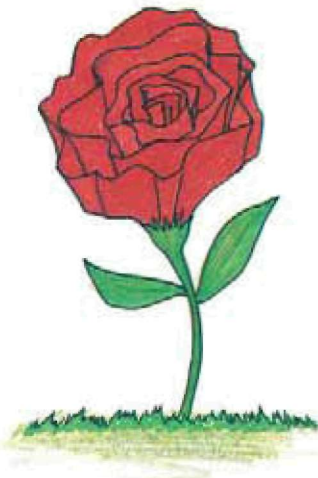




Άνθη – Κήποι

Τάξη Α΄



Η Πεντάμορφη του Κήπου

(ΠΕΡΣΙΑ)

Μια φορά σε μια μακρινή χώρα ζούσε ένας βασιλιάς που είχε ένα μονάκριβο γιο που όλη την ημέρα καθόταν θλιμμένος στο δωμάτιό του και ούτε φίλους είχε ούτε ήθελε να παντρευτεί.

Μια μέρα μια παράξενη γριά πήγε στο παλάτι και ρώτησε τον πρίγκιπα:

«Πρίγκιπά μου, γιατί δε θέλεις να παντρευτείς;»

«Γερόντισσα, είπε ο πρίγκιπας, δε θέλω να παντρευτώ γιατί όλες οι κοπέλες που ξέρω είναι περήφανες, και το μόνο που θέλουν είναι να παριστάνουν τις σπουδαίες».

«Τότε, πρίγκιπά μου, είπε η γερόντισσα, θα σε στείλω να



βρεις μια κοπέλα που ζει μακριά από τους ανθρώπους και ούτε νοιάζεται για τη γνώμη τους και είναι όμορφη σαν το φεγγάρι».

«Πες μου, γερόντισσα, πού θα τη βρω;»

«Πέρα στο βορρά σε μια μακρινή χώρα, ψηλά σε ένα βουνό υπάρχει ένας μεγάλος Κήπος γεμάτος με όλα τα δέντρα του κόσμου. Έχει και μια τεράστια πορτοκαλιά με τρία μεγάλα πορτοκάλια. Μόλις κόψεις και φας και το τρίτο πορτοκάλι θα παρουσιαστεί μπροστά σου η κοπέλα που ζητάς».

Ο πρίγκιπας ξεκίνησε και μετά από μεγάλο ταξίδι έφτασε στον Κήπο που του είχε πει η γερόντισσα. Βρήκε αμέσως την πορτοκαλιά και μόλις έφαγε και το τελευταίο πορτοκάλι από τις φλούδες του πετάχτηκε μια πανέμορφη κοπέλα ολόγυμνη.

Ο πρίγκιπας την τύλιξε με την μπέρτα του, την ανέβασε στο αλόγο του και ξεκίνησε για το παλάτι του.

Όταν κόντευαν να φτάσουν στο παλάτι σταμάτησε σε μια πηγή και είπε στην κοπέλα:

«Περίμενε με εδώ να σου φέρω ρούχα από το παλάτι και να σε παρουσιάσω σαν γυναίκα μου».

«Πρίγκιπά μου, του είπε η κοπέλα, δεν με νοιάζουν τα όμορφα ρούχα ούτε τα στολίδια, μόνο η αγάπη σου είναι πολύτιμη για μένα».

«Εγώ όμως θέλω να σε κάνω αληθινή Βασίλισσα της καρδιάς μου. Περίμενέ με, αγαπημένη μου, και θα γυρίσω αμέσως», είπε ο πρίγκιπας και έφυγε για το παλάτι.

Μόλις έφτασε στο παλάτι ο πρίγκιπας έτρεξε αμέσως στους γονείς του, το Βασιλιά και τη Βασίλισσα και τους είπε τι είχε συμβεί.

Αλλά ένας Σύμβουλος του Βασιλιά που είχε μια κόρη και ήθελε να την παντρεύει με τον πρίγκιπα αφού κρυφάκουσε τα νέα, έτρεξε πρώτος στην πηγή, βρήκε την κοπέλα και τη σκότωσε με το μαχαίρι του.



Ύστερα έριξε το σώμα της σε ένα πηγάδι και γύρισε στο παλάτι.

Όμως στο σημείο που χύθηκε το αίμα από την μαχαιριά φύτρωσε ένα πανέμορφο τριαντάφυλλο που ευωδίαζε σαν το πιο ωραίο άρωμα.

Μόλις έφτασε ο πρίγκιπας στην πηγή έψαξε να βρει την αγαπημένη του αλλά δεν την βρήκε πουθενά. Λυπημένος για το χαμό της ξεκίνησε να γυρίσει πίσω στο παλάτι αλλά εκείνη την στιγμή πρόσεξε το υπέροχο τριαντάφυλλο. Έσκυψε, το έκοψε και το έβαλε στην ζώνη της στολής του.

Μόλις έφτασε στο παλάτι, κλείστηκε στο δωμάτιο του και δε μιλούσε σε κανέναν, ούτε έίρωγε ούτε έπινε.

Λίγες μέρες μετά, ήρθε ξανά στο παλάτι η γερόντισσα. Ρώτησε και πάλι τον πρίγκιπα:

«Πρίγκιπά μου, γιατί δεν θέλεις να παντρευτείς;».

«Άσε με, γερόντισσα, της απαντά ο πρίγκιπας, και την μοναδική μου αγαπημένη την έχασα για πάντα. Και διηγήθηκε στη γερόντισσα όσα έχουν συμβεί.

Τότε η γερόντισσα — ήταν καλή μάγισσα — του λέει:

«Πρίγκιπά μου, τίποτα δεν έχασες, η αγαπημένη σου είναι εδώ και σε περιμένει. Φίλησέ την» του είπε και του έδωσε να φιλήσει το τριαντάφυλλο.

Μόλις ο πρίγκιπας φίλησε το τριαντάφυλλο παρουσιάστηκε μπροστά του η πανέμορφη κοπέλα του Κήπου και του διηγήθηκε τι είχε συμβεί.

Αμέσως ο πρίγκιπας έδωσε διαταγή και συνέλαβαν τον Σύμβουλο και τον έδιωξαν για πάντα από τη χώρα μαζί με όλη την οικογένειά του.

Λίγες μέρες μετά ο πρίγκιπας παντρεύτηκε την πεντάμορφη κοπέλα που δεν την ένοιαζαν τα πλούτη και η δόξα και έζησαν ευτυχισμένοι για πολλά πολλά χρόνια.



Η Πεντάμορφη του κήπου



1. «Μόλις ο πρίγκιπας φίλησε το τριαντάφυλλο παρουσιάστηκε μπροστά του η πανέμορφη κοπέλα του Κήπου και του διηγήθηκε τι είχε συμβεί». Μπορείτε κι εσείς να πείτε τι του διηγήθηκε η κοπέλα;



2. Τι νομίζετε εσείς ότι έπρεπε να πει στο Σύμβουλο ο πρίγκιπας μόλις ανακάλυψε τι είχε κάνει; Γράψτε σε μία παράγραφο το λόγο του πρίγκιπα προς το Σύμβουλο, όπου του ανακοινώνει και την τιμωρία του.



3. Ξέρετε άλλα παραμύθια όπου ένα λουλουδί ή ένα φυτό παίζει σημαντικό ρόλο; Διηγηθείτε τα στην τάξη και ψηφίστε όλοι μαζί το ομορφότερο παραμύθι.



4. Θα μπορούσατε να εικονογραφήσετε μερικά από τα παραμύθια που διηγηθήκατε και να τα κολλήσετε σε αφίσα στον τοίχο της τάξης σας;



5. Προσπαθήστε να βρείτε μέσα στο παραμύθι αυτό λέξεις που ανήκουν στο καθένα από τα μέρη του λόγου και να τις βάλετε στη σωστή θέση στον παρακάτω πίνακα. Μπορείτε να συμβουλευτείτε τη γραμματική σας, για να δείτε πώς ορίζεται κάθε μέρος του λόγου.

ΤΑ ΜΕΡΗ ΤΟΥ ΛΟΓΟΥ	
1.	Άρθρο
2.	Ουσιαστικό <i>χώρα, γριά</i>
3.	Επίθετο <i>μακρινή</i>
4.	Αντωνυμία
5.	Ρήμα
6.	Μετοχή
7.	Επίρρημα
8.	Πρόθεση <i>σε</i>
9.	Σύνδεσμος <i>ούτε</i>
10.	Επιφώνημα

Συνταγές με λουλούδια



Ναι, τα λουλούδια τρώγονται! Μπορούν επίσης να γίνουν ζαχαρωτά, να καταψυχθούν, να γίνουν ζελέ ή μαρμελάδες και να γίνουν ανθόνερα! Μπορούν επίσης να γίνουν γλυκά, αφεψήματα και ποτά. Είναι αλήθεια πως η μαγειρική με λουλούδια δεν είναι κάτι που συνηθίζεται, αλλά αποτελεί μια θαυμάσια ιδέα για ξεχωριστές περιπτώσεις, γιορτές και πάρτι! Θα σας

παρουσιάσουμε σ' αυτό το κεφάλαιο μια ποικιλία συνταγών που μπορείτε να εκτελέσετε με συγκεκριμένα λουλούδια, όπως και μια λίστα από λουλούδια που μπορείτε να καταβροχθίσετε!

Στείλτε μας e-mail με τις εμπειρίες σας από τις λουλουδοσυνταγές αν κάποιοι από σας τις δοκιμάσουν! Κρατήστε τα λουλούδια σας καθαρά και χωρίς ψεκασμούς αν σκοπεύετε να τα καταναλώσετε. Καλή διασκέδαση και καλή όρεξη!

Από τον κήπο στον ουρανίσκο

Τα λουλούδια χρησιμοποιούνται στη μαγειρική για την ομορφιά τους τη νοστιμιά τους και το άρωμά τους. Φαγώσιμα λουλούδια μπορούν να χρησιμοποιηθούν σαν γαρνιτούρες (πανσές), σε σαλάτες (tulbaghia & σχοινόπρασο), σε τσάι (χαμομήλι), ζαχαρωμένα ή σε γλυκά (τριαντάφυλλο, βιολέτα), σε ποτά και σε παντς (μποράντζα) και μερικές φορές ακόμα για να παρασκευάσουν ή να αρωματίσουν αλκοολούχα ποτά.

Μερικά τα τρώμε σαν λαχανικά χωρίς στην πραγματικότητα να αντιλαμβανόμαστε ότι είναι λουλούδια (αγκινάρα, μπρόκολο, κουνουπίδι). Μερικά έχουν πολύ δυνατή μυρωδιά και άλλα δεν μυρίζουν σχεδόν καθόλου. Μερικά έχουν ωραία βουτυράτη υφή (ημεροκάλη), και άλλα έχουν υγιεινές ιδιότητες. Όλα προσθέτουν μια αίσθηση τελειότητας και γιορταστικής ατμόσφαιρας σε ένα γεύμα.

Συνταγές με λουλούδια



1. Με ποιους τρόπους χρησιμοποιούμε τα λουλούδια στη μαγειρική, σύμφωνα με το κείμενο;



2. Μπορούμε να μετακινήσουμε ομάδες λέξεων (λεκτικά σύνολα) μέσα σε μία πρόταση, αν βέβαια οι λέξεις τοποθετούνται ή μία δίπλα στην άλλη σύμφωνα με τους κανόνες της γλώσσας. Παρατηρήστε τι συμβαίνει όταν τοποθετήσουμε τυχαία τις λέξεις της παρακάτω πρότασης;

Τα λουλούδια χρησιμοποιούνται στη μαγειρική για την ομορφιά τους, τη νοστιμιά τους και το άρωμά τους.

π.χ. Λουλούδια στη χρησιμοποιούνται για τα ομορφιά την νοστιμιά το και τους άρωμα μαγειρική τους.

Πείτε τώρα πώς θα μπορούσαμε να αλλάξουμε τη θέση των λεκτικών συνόλων:

Στη μαγειρική χρησιμοποιούνται _____

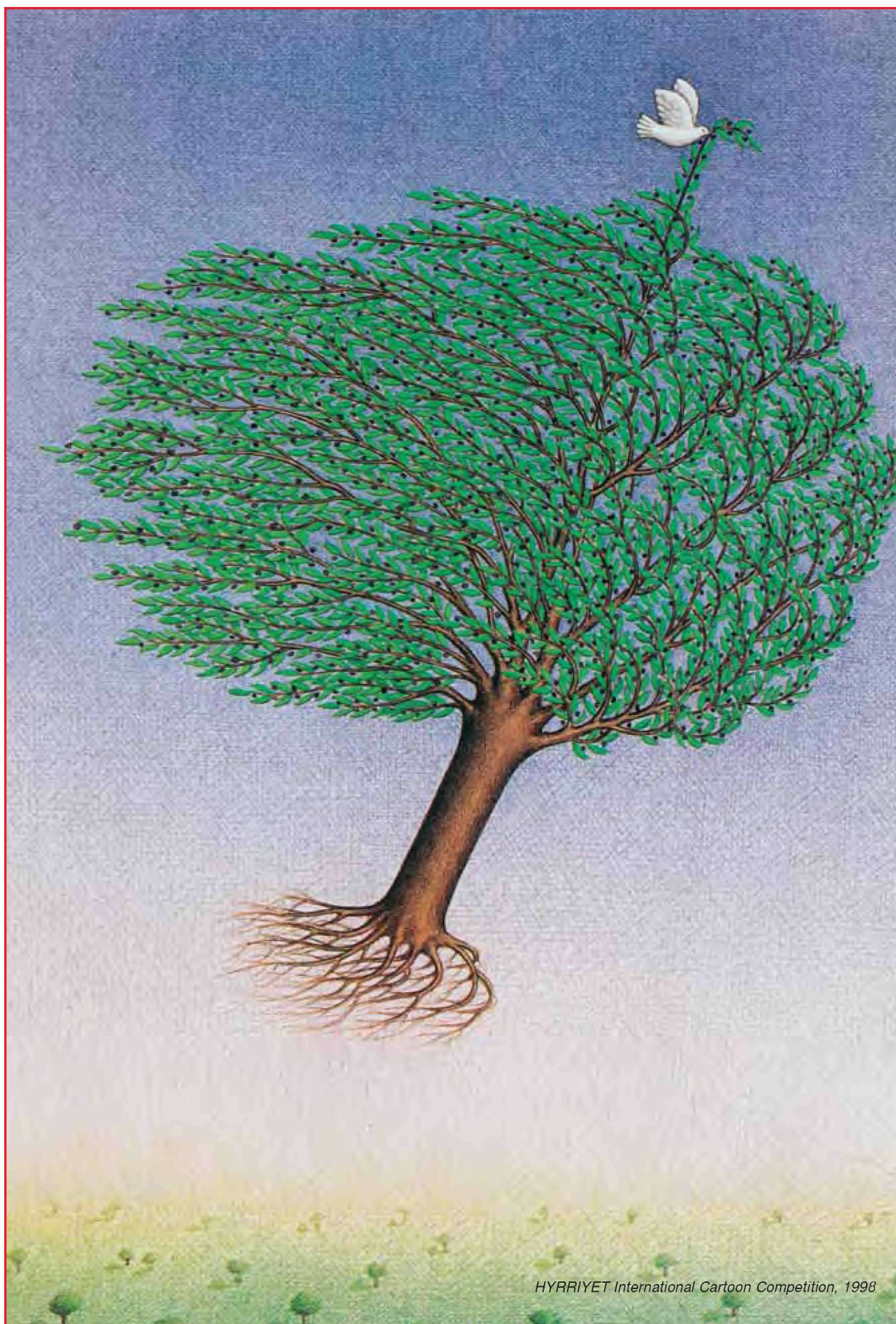
3. Θα μπορούσατε κι εσείς να μετακινήσετε τα λεκτικά σύνολα, ξαναγράφοντας την πρόταση αυτή, έτσι ώστε να βάζετε στην αρχή την ομάδα λέξεων στην οποία θέλετε κάθε φορά να δώσετε έμφαση; Κάντε το ίδιο και με άλλες προτάσεις του κειμένου μας.

Παρατηρήστε την πρώτη παράγραφο του κειμένου «Συνταγές με λουλούδια». Η πρώτη πρόταση είναι η θεματική περίοδος («Ναι, τα λουλούδια τρώγονται!»), το επόμενο μέρος της παραγράφου είναι οι λεπτομέρειες ή τα σχόλια (από «Μπορούν επίσης να γίνουν ζαχαρωτά» μέχρι «γιορτές και πάρτι») και το τελευταίο μέρος (από «θα σας παρουσιάσουμε» μέχρι «να καταβροχθίσετε») είναι η περίοδος κατακλείδα.

Τα μέρη αυτά μιας παραγράφου λειτουργούν περίπου όπως λειτουργούν σε μια έκθεση ο πρόλογος, το κύριο μέρος και ο επίλογος.

Η περίοδος κατακλείδα συνήθως «κλείνει» το θέμα, λέει δηλαδή ένα συμπέρασμα, ή μας θυμίζει το σημείο απ' όπου ξεκινήσαμε. Ακόμη, μπορεί να μας δίνει μία ιδέα για το τι θα διαβάσουμε μετά.

Πώς λειτουργεί, νομίζετε, η περίοδος κατακλείδα αυτής της παραγράφου;



HYRRIYET International Cartoon Competition, 1998

Σκίτσο του 1984



1. Δώστε έναν τίτλο στο σκίτσο.



2. Συνήθως βλέπουμε ένα περιστέρι που κρατάει ένα κλαδί για να συμβολίσει την ειρήνη. Τι δέντρο είναι το δέντρο του σκίτσου; Γιατί νομίζετε ότι ο καλλιτέχνης σκέφτηκε ότι το περιστέρι πρέπει να μεταφέρει ολόκληρο το δέντρο κι όχι μόνο ένα κλαδί;



3. Σας αρέσει αυτό το σκίτσο; Εσείς θα συμφωνούσατε ή όχι να πάρει το πρώτο βραβείο, αν ήσασταν μέλος της κριτικής επιτροπής; Με ποια επιχειρήματα θα στηρίζατε την άποψή σας; Γράψτε τα.





Η 21η Μαρτίου έχει καθιερωθεί ως η Παγκόσμια Ημέρα Δασοπονίας. Τι είναι Δασοπονία; Είναι η επιστήμη που ασχολείται με τη συντήρηση και την εκμετάλλευση των δασών προς όφελος του ανθρώπου. Ασχολείται με την ανάπτυξη και την καλλιέργεια φυσικών και τεχνητών δασών, αλλά και με την προστασία του εδάφους, του νερού και της πανίδας του δάσους. Με αυτή την αφορμή ελάτε να μιλήσουμε για τα δάση...

ΠΕΡΠΑΤΩ

εις το δάσος

Το δάσος... πολυκατοικία!

Η συγκοιτίηση στα δάσος γίνεται σε ορόφους! Στον ψηλότερο όροφο βρίσκονται οι κορφές των δέντρων, χαμηλότερα βρίσκονται οι θάμνοι, πιο κάτω ζουν οι πόες (χαμηλά φυτά και άνθη) και στο ισόγειο ζουν οι μύκητες και τα βράα. Οι ένοικοι του δάσους από το ζωικό Βασίλειο ζουν διασκορπισμένοι σε όλους τους ορόφους, αλλά ο πιο πυκνοκατοικημένος είναι ο δενδρώδης (τα... «κρετιρέ»), καθώς είναι ο πιο ζεστός και ηλιόλουστος.

Το δάσος αναπνέει

Κάθε δέντρο και φυτό του δάσους χρειάζεται διοξείδιο του άνθρακα (CO₂) για να φωτοσυνθέσει, δηλαδή να τραφεί. Κατά τη διάρκεια της ημέρας το δάσος δεσμεύει το CO₂ της ατμόσφαιρας και απελευθερώνει οξυγόνο (O₂). Το ζώο του δάσους – όπως και οι άνθρωποι – χρειάζονται το οξυγόνο για να ζήσουν, ενώ με την εκπνοή τους επιστρέφουν το CO₂ στην ατμόσφαιρα για να χρησιμοποιηθεί από τα φυτά.

Τι κλίμα επικρατεί;

Μέσα στο δάσος το κλίμα που επικρατεί είναι ιδιαίτερο. Τα πυκνά κλαδιά των δέντρων δεν αφήνουν πολλές ακτίνες του ήλιου να περάσουν, αλλά ούτε και τον άνεμο να φυσήξει δυνατά. Έτσι μειώνεται η θερμοκρασία και αυξάνεται –ειδικά τη νύχτα– η υγρασία στο δάσος.

Τι είναι το δάσος;

Είναι μια βιοκοινότητα. Ένα σύνολο δέντρων που «συγκοιτούν» σε μεγάλη επιφάνεια με άλλα φυτά, έντομα, πουλιά και ζώα, επιδρώντας το ένα στο άλλο, αλλά και στα περιβάλλον τους (έδαφος, κλίμα, άλλα φυτά και ζώα).

Τα δάση της Γης

Τα δάση, όπως και οι λαοί, εμφανίζουν διαφορετικά χαρακτηριστικά από τόπο σε τόπο, ανάλογα με το κλίμα και τον τύπο του εδάφους.



WWF/M. Günther. Παραποτάμιο δάσος.



WWF/M. Günther. Δασική έκταση κοντά στον ποταμό Νέιτρο.

Στη ζώνη του Ισημερινού βρίσκονται τα αρχαιότερα, μεγαλύτερα και πλουσιότερα δάση της Γης: τα τροπικά δάση. Το κλίμα εκεί είναι πολύ ζεστό και υγρό λόγω των καθημερινών βροχοπτώσεων. Τα δέντρα και τα φυτά αναπτύσσονται υπερβολικά και συναντούμε μια τεράστια ποικιλία εντόμων, πουλιών και θηλαστικών, πολλά από τα οποία δεν έχουν ακόμα ανακαλυφθεί!



WWF/M. Günther. Δάσος Ροδόπης.

Δάσος σημαίνει βροχή

Εκτός από CO₂, τα φύλλα των δέντρων απελευθερώνουν και νερό (H₂O) με τη μορφή υδρατμών. Οι υδρατμοί συγκεντρώνονται στην ατμόσφαιρα προκαλώντας τη βροχή. Δέκα στρέμματα με οξείες εξαιτίας 20.000 λίτρα νερό την ημέρα!

Οι Εθνικοί Δρυμοί

Στην Ελλάδα υπάρχουν 10 μεγάλες δασικές περισχές που καλύπτουν έκταση 650.000 στρεμμάτων. Αυτές ονομάζονται «Εθνικοί Δρυμοί». Βρίσκονται στην Πάρνηθα, στο Σούνιο, στον Όλυμπο, στον Πάρνασσό, στην Πίνδο, στις Πρέσπες, στην Οίτη, στο φαράγγι του Βίκου, στη Σαμαριά και στον Αίνα. Θα γράψουμε περισσότερα γι' αυτούς σε επόμενα φύλλα της εφημερίδας.

Περπατώ εις το δάσος



1.
 - α. Τι είναι η δασοπονία και με τι ασχολείται;
 - β. Τι σημαίνει βιοκοινότητα;
 - γ. Γιατί ένα δέντρο παρομοιάζεται με πολυκατοικία; Ποιοι είναι οι «όροφοί» του;
 - δ. Ποιος χρειάζεται το οξυγόνο που δίνει το δάσος και ποιος χρειάζεται το διοξείδιο του άνθρακα που δίνουν με την αναπνοή τους τα ζώα και οι άνθρωποι;
 - ε. Πού βρίσκονται τα μεγαλύτερα δάση της Γης;
 - στ. Βρείτε στο χάρτη πού είναι οι τόποι που αναφέρονται στο κείμενο.



2. Τι σημαίνει «εθνικός δρυμός»; Υπάρχει κάποιο προστατευόμενο μεγάλο δάσος στην περιοχή σας; Συγκεντρώστε πληροφορίες γι' αυτό.

3. Θα μπορούσατε να δώσετε έναν άλλο τίτλο στο κείμενο;



4. Δύο δέντρα αλληλογραφούν. Χωριστείτε σε ζευγάρια. Ο Α γράφει ένα γράμμα εκ μέρους ενός δέντρου το οποίο ζει σε έναν εθνικό δρυμό και ο Β γράμμα εκ μέρους ενός δέντρου που ζει σε ένα μικρό πάρκο στο κέντρο της πόλης σας. Μιλάνε για τις συνθήκες ζωής τους, τα προβλήματα, τους φόβους τους, τις ελπίδες τους. Και τα δύο δέντρα είναι περήφανα που προσφέρουν τόσα στους ανθρώπους και στη φύση.



5. Στις παρακάτω φράσεις θα μπορούσατε να υπογραμμίσετε ομάδες λέξεων (λεκτικά σύνολα) που αρχίζουν με πρόθεση (π.χ. σε, με κτλ.);

- A. Οι υδρατμοί συγκεντρώνονται στην ατμόσφαιρα.
- B. Θα γράψουμε περισσότερα γι' αυτούς σε επόμενα φύλλα της εφημερίδας.
- Γ. (Είναι) ένα σύνολο δέντρων που «συγκατοικούν» σε μεγάλη επιφάνεια με άλλα φυτά, έντομα, πουλιά και ζώα, επιδρώντας το ένα στο άλλο αλλά και στο περιβάλλον τους.

Αυτές οι ομάδες λέξεων που αρχίζουν με πρόθεση λέγονται προθετικά σύνολα (ΠΣ).

Υπογραμμίστε τώρα τα υπόλοιπα προθετικά σύνολα πάνω στο κείμενό μας.

Το πολυτιμότερο δώρο



Διάφανη, πολύχρωμη και μυρωμένη η πόλη που θα έπαιρνε κάποτε το όνομα Αθήνα, με τη δόξα στα σαλάχνα της, με τη δύναμη στ' ακρογιάλια της κι ένα λαό ανήσυχο στην αγκαλιά της, ήτανε το καμάρι των θεών. Και πιο πολύ, του Ποσειδώνα και της Αθηνάς. Κι οι δυο τη θέλανε, αλλά και τους δυο δεν τους χωρούσε.

Σκέφτηκαν οι θεοί, σκέφτηκαν κι οι άνθρωποι και βρήκαν τη λύση: Όποιος θεός προσφέρει στην πόλη το πολυτιμότερο δώρο, αυτός να γίνει φίλος και προστάτης

της και δικό του να 'ναι το όνομα που θα πάρει η ωραία πόλη.

Άστραψε, βρόντησε ο Ποσειδώνας, ο άρχοντας των αλμυρών νερών, των χαμένων καραβιών... Και χτύπησε με την τρίαινα το μενεξεδένιο ιερό βράχο.

- Παντοτινή νικήτρα στους πολέμους, αιώνια θαλασσοκρατόρισσα, νά το δώρο μου! φώναξε ο θαλασσινός θεός κι ευθύς, ανάβλυσε μια αλμυρή πηγή, κι ένα άλογο ξεπετάχτηκε... Με τα καπούλια του γερά και γυαλιστερά, με τη χαίτη του ολόρθη, τα μάτια θυμωμένα, τα ρουθούνια όλο αφρούς και τις οπλές του να χτυπούν τη γη σε ρυθμούς πολεμικούς.

Θαύμασαν οι θεοί.

Άστραψε, βρόντησε η Αθηνά και χτύπησε με το δόρυ της το μενεξεδένιο ιερό βράχο.

- Πατρίδα της ποίησης και της λογικής, γεννήτρα των τεχνών και της επιστήμης, γη της ειρήνης, νά το δώρο μου! είπε η ευγενική θεά, και μια **ελιά** βλάστησε στο βράχο, μικρή, φουντωτή και ασημένια, φορτωμένη καρπούς.

Θαύμασαν οι άνθρωποι. Και πήρανε τη θεά και τ' όνομά της για την πόλη τους.



Ζωής Βαλάση, Ο κήπος των μεταμορφώσεων, εκδ. Κέδρος

Το πολυτιμότερο δώρο



1. **α.** Γιατί η Αθήνα ήταν το καμάρι του Ποσειδώνα και της Αθηνάς;
β. Ποιες ευχές και ποια δώρα έδωσε ο κάθε θεός στην πόλη;
γ. Ποιος είναι ο ιερός βράχος όπου σύμφωνα με το μύθο έγινε ο αγώνας Ποσειδώνα – Αθηνάς; Βρείτε τον σε χάρτη της Αθήνας.



2. Γιατί πιστεύετε ότι οι άνθρωποι προτίμησαν τη θεά Αθηνά από τον Ποσειδώνα για προστάτη της πόλης τους; Γράψτε την απόφασή τους, όπως την ανακοίνωσαν επίσημα στους δύο θεούς.



3. Ερευνήστε στα βιβλία της Ιστορίας το μύθο σχετικά με το όνομα της Αθήνας. Ποιες ομοιότητες και ποιες διαφορές βρίσκετε στα δύο κείμενα;

4. Δείτε το γεωφυσικό χάρτη της Αττικής. Ποια δάση έχει η Αττική;

P
P P
P
P

Welcome To The Greek Flowers Portal [Home](#) [Info](#) [Contact](#)

Greek



English



Αναζήτηση

© Αναζήτηση στο WWW Αναζήτηση στο Valentine.gr

E-SHOP
ΑΝΘΟΠΩΛΕΙΟ
ΣΠΙΤΙ ΚΑΙ ΚΗΠΟΣ
ΑΠΟΞΗΡΑΜΕΝΑ
ΤΕΧΝΗΤΑ
ΧΡΙΣΤΟΥΓΕΝΝΑ
VALENTINE'S DAY
ΓΙΟΡΤΗ ΜΗΤΕΡΑΣ

Ο ΟΔΗΓΟΣ ΤΩΝ
ΛΟΥΛΟΥΔΙΩΝ

Η ΓΛΩΣΣΑ ΤΩΝ
ΛΟΥΛΟΥΔΙΩΝ

Ο ΓΙΑΤΡΟΣ ΤΩΝ
ΛΟΥΛΟΥΔΙΩΝ

ΒΟΤΑΝΑ

ΣΥΝΤΑΓΕΣ ΜΕ
ΛΟΥΛΟΥΔΙΑ

ΤΑ ΛΟΥΛΟΥΔΙΑ
ΣΤΗΝ ΕΛΛΗΝΙΚΗ
ΜΥΘΟΛΟΓΙΑ

ΩΡΟΣΚΟΠΙΟ
ΛΟΥΛΟΥΔΙΩΝ

ΠΕΡΙΒΑΛΛΟΝ
ΕΡΕΥΝΑ
LINK ΤΟΥ ΜΗΝΑ
ΔΙΑΦΟΡΑ ΑΡΘΡΑ

WEB CREATIONS

Θέλετε να ενημερώνεστε καλύτερα από το Valentine; Γράψτε την ηλεκτρονική σας διεύθυνση παρακάτω και κάντε κλικ στο κουμπί:

Join List
 VALENTINE

Χαμομήλι-Ματρικαρία το χαμαιμηλον- *Matricaria chamomilla* L

Περιγραφή: Είναι φυτό μονοετές, ύψους μέχρι 35 εκατοστά. Έχει βλαστό λείο, πολύκλαδο, όρθιο. Τα φύλλα δις ή τρις φτεροσχιδή. Τα άνθη είναι σε ακραία κεφάλια, ασπροκίτρινα. Αυτοφύεται σε χέρσα και καλλιεργημένα μέρη σε όλη σχεδόν την Ελλάδα. Η άνθηση αρχίζει τον Απρίλιο και διαρκεί μέχρι και τον Ιούνιο.



Οι θεραπευτικές του ιδιότητες είναι γνωστές από την αρχαιότητα και βέβαια ο Ιπποκράτης το θεωρούσε θαυματοργό για πολλές περιπτώσεις. Από το φυτό συλλέγονται τα άνθη, όταν ανοίξουν καλά.

Η χρήση του είναι εσωτερική και εξωτερική.

Εσωτερική: εξαιρετικό καταπραυντικό για το στομάχι και θαυμάσιο μαλακτικό, βοηθά στην αύπνία, στον παροξυσμό άσθματος, στις νευραλγίες και στις ημικρανίες.

Τρόπος παρασκευής ροφήματος: τα άνθη του γίνονται έγχυμα. Βάζουμε μία κουταλιά της σούπας χαμομήλι σε 150γρ. βραστό νερό και το αφήνουμε 15 λεπτά. Το σουρώνουμε και το πίνουμε με μέλι.

Εξωτερική: το έγχυμα (χωρίς μέλι) χρησιμοποιείται στο καθάρισμα μολυσμένων ματιών και πληγών του δέρματος.

Στο μπάνιο: βάζουμε 300γρ. χαμομήλι, ή διάφορα αρωματικά βότανα (δυόσμο, δενδρολίβανο, φασκόμηλο κ.λπ.), σε μία

Κολλέγιον Αθηνών, Τάξη 5β

Ομαδική εργασία των παιδιών του 5β
δάσκαλος: Γ. Παπανικολάου

ΙΟΥΝΙΟΣ 2000

Ιβίσκος



Ο Ιβίσκος ανήκει στην οικογένεια των Μαλαχωδών. Έχει δεντρώδη ή θαμνώδη εμφάνιση και οι ποικιλίες του είναι διαδομένες σε ολόκληρο τον κόσμο χάρις στα εντυπωσιακά τους μονά ή διπλά άνθη τα οποία όμως δε διατηρούνται για πολύ διάστημα. Ο Ιβίσκος ο σινικός είναι η πιο δημοφιλής ποικιλία εσωτερικού χώρου.

Οι χρωματισμοί που κυριαρχούν στα άνθη των διαφόρων ποικιλιών είναι κόκκινοι, κίτρινοι και πορτοκαλί. Η ποικιλία Ιβίσκος mutabilis που προέρχεται από την Ασία έχει χοντρά, ανουδωτά κλαδιά και φθάνει σε ύψος 4 m.

Τα άνθη του είναι λευκά ή και κόκκινα έχουν μήκος μέχρι 20 cm και από το άνοιγμά τους ξεπροβάλλουν επιμήκη στελέχη. Η ποικιλία Ιβίσκος archei από τις Δ. Ινδίες φθάνει επίσης σε ύψος 4 m. Μοιάζει με τον Ιβίσκο το σινικό, αλλά έχει μεγαλύτερα φύλλα και μικρότερα άνθη σχεδόν πάντοτε κόκκινα.



Η ιδιαίτερη γοητεία του φυτού είναι τα ωραιότατα άνθη του. Πολλές φορές όμως τα μπουμπούκια πέφτουν προτού ανθίσουν. Αυτό μπορεί να αποφευχθεί με αύξηση της ατμοσφαιρικής υγρασίας.



Ε. Ακαστορίδη, Σ. Καλφοπούλου, Β. Παπακωνσταντίνου

Φραγκοσουκιά

Από το διαδίκτυο: www.haet.gr

Χαμομήλι – Ιβίσκος



1. Χωριστείτε σε ζευγάρια. Ο Α διαβάζει την περιγραφή και ο Β τη χρήση του χαμομηλιού. Αφηγηθείτε ο ένας στον άλλον ό,τι διαβάσατε. Κάντε ερωτήσεις για τις οποίες θα ψάξετε αργότερα και μόνοι σας απαντήσεις, αν αυτές δε βρίσκονται στο κείμενο που διαβάσατε.



2. Γράψτε μία παράγραφο 150 λέξεων για ένα άλλο φυτό (δέντρο, λουλούδι ή βότανο). Μην ξεχάσετε να αναφέρετε: το ύψος, την περιγραφή των φύλλων και των λουλουδιών του, πού φυτρώνει και πότε ανθίζει, αν έχει θεραπευτικές ιδιότητες και ποιες, αν και πώς χρησιμοποιείται από τον άνθρωπο. Αν μπορείτε, βρείτε και τη φωτογραφία του ή κάντε το σκίτσο του. Διαβάστε πρώτα, ως παράδειγμα, την εργασία των παιδιών ενός σχολείου για τον ιβίσκο.



3. Παρατηρήστε ότι, όταν ενώνουμε δύο λέξεις, φτιάχνουμε δηλαδή μία νέα σύνθετη λέξη, τις ενώνουμε συχνά με ένα ο, που λέγεται συνδετικό φωνήεν. Η νέα λέξη μας μπορεί να έχει την ίδια ή και διαφορετική κατάληξη σε σχέση με το δεύτερο συνθετικό, δηλαδή σε σχέση με τη δεύτερη από τις δύο λέξεις που χρησιμοποιούμε.

π.χ. **χάμω + μήλο = χαμόμηλο** και
χαμομήλι

4. Από ποιες λέξεις προέρχονται οι παρακάτω λέξεις:

ασπροκίτρινα	_____	+	_____
πολύκλαδο	_____	+	_____
δενδρολίβανο	_____	+	_____
αγριολούλουδο	_____	+	_____

5. Ποιες νέες σύνθετες λέξεις, που βρίσκονται στο κείμενό μας «Χαμομήλι», σχηματίζονται από τις λέξεις:

μόνος-έτος	_____
κατά-πραϊντικός	_____
αυτός-φύομαι	_____
συν-λέγομαι	_____

Η γλώσσα των λουλουδιών



Αναζήτηση

Αναζήτηση στο WWW Αναζήτηση στο Valentine.gr

Η γλώσσα των λουλουδιών

Η προσφορά λουλουδιών είναι ένας από τους καλύτερους τρόπους για να φωτίσεις τη μέρα κάποιου. Θα είναι ακόμα καλύτερος αν τα λουλούδια στέλνουν το δικό τους μήνυμα στη γλώσσα τους.

Α Β Γ Δ Ε Ζ Η Θ Ι Κ Λ Μ Ν Ξ Ο Π Ρ Σ Τ Υ Φ Χ Ψ Ω

- E-SHOP
- ΑΝΘΟΠΩΛΕΙΟ
- ΣΠΙΤΙ ΚΑΙ ΚΗΠΟΣ
- ΑΠΟΞΗΡΑΜΕΝΑ
- ΤΕΧΝΗΤΑ
- ΧΡΙΣΤΟΥΓΕΝΝΑ
- VALENTINE'S DAY
- ΓΙΟΡΤΗ ΜΗΤΕΡΑΣ

Ο ΟΔΗΓΟΣ ΤΩΝ
ΛΟΥΛΟΥΔΙΩΝ

Η ΓΛΩΣΣΑ ΤΩΝ
ΛΟΥΛΟΥΔΙΩΝ

Ο ΓΙΑΤΡΟΣ ΤΩΝ
ΛΟΥΛΟΥΔΙΩΝ

ΒΟΤΑΝΑ

ΣΥΝΤΑΓΕΣ ΜΕ
ΛΟΥΛΟΥΔΙΑ

ΤΑ ΛΟΥΛΟΥΔΙΑ
ΣΤΗΝ ΕΛΛΗΝΙΚΗ
ΜΥΘΟΛΟΓΙΑ

ΩΡΟΣΚΟΠΙΟ
ΛΟΥΛΟΥΔΙΩΝ

ΠΕΡΙΒΑΛΛΟΝ
ΕΡΕΥΝΑ

LINK ΤΟΥ ΜΗΝΑ
ΔΙΑΦΟΡΑ ΑΡΘΡΑ

WEB CREATIONS

Θέλετε να ενημερώνεστε καλύτερα από το Valentine; Γράψτε την ηλεκτρονική σας διεύθυνση παρακάτω και κάντε κλικ στο κουμπί:

Join List
VALENTINE

Μήπως το λουλούδι σας αρρώστησε;

Πανσές
Παπαρούνα
Παπισπέδιλο ,ορχιδέα
Πασχαλιά, Μοβ
Πασχαλιά, Ροζ
Πασχαλιά, Άσπρη
Πεόνια
Πειτούνια
Ποϊνσέττια
Πορτοκαλιά, άνθος

Ραδίκι
Ρείκι, Πορφυρό
Ρείκι, Ροζ
Ρείκι, Άσπρο
Ροδακινιά, άνθος
Ροδοδάφνη
Ροδόδεντρο

Σάλβια, Μπλε
Σκυλάκι
Σολιντάκο
Στατική

Π

Σκέψεις και αναμνήσεις
Φαντασία και ονειροπόληση
Ιδιότροπη ομορφιά
"Με αγαπάς ακόμη"
Νεότητα και αποδοχή
"Το πρώτο μου ερωτικό όνειρο"
Θεραπεία, Υγεία και ευημερία
Θυμός και μνησικακία
"Να περνάς χαρούμενα"
"Αγνότητα ισάξια της ομορφιάς"

Ρ

Χρησμός χρόνου και αγάπης
Θαυμασμός, Ομορφιά και Μοναξιά
"Καλή Τύχη"
Προστασία από κίνδυνο
Γενναιοδωρία και ελπίδα γάμου
Ομορφιά και χάρη
Προφύλαξη, Είμαι επικίνδυνος

Σ

"Σε σκέφτομαι"
Αλαζονεία
Θησαυρός και καλή τύχη
Αιώνια ομορφιά

Η γλώσσα των λουλουδιών



1. Διαβάστε μόνο μερικές από τις σημασίες που έχει κάθε λουλούδι. Μετά κρύψτε τη στήλη με τα υπόλοιπα μηνύματα και προσπαθήστε να μαντέψετε και να γράψετε τι νομίζετε ότι σημαίνει κάθε ένα από τα επόμενα λουλούδια. Στο τέλος ανοίξτε τον κατάλογο για να δείτε αν μαντέψατε σωστά.



2. Χωρίστε σε δύο στήλες τις σημασίες: θετικά και αρνητικά μηνύματα.



3. Ποιο από αυτά τα λουλούδια θα στέλνατε:
 - α. σε κάποιον που αγαπάτε;
 - β. σε κάποιον που σας πλήγωσε;
 - γ. σε κάποιον που βρίσκεται στο εξωτερικό;
 - δ. σε κάποιον που είναι άρρωστος;

4. Αν μπορείτε, ψάξτε κι εσείς για τη σημασία των αγαπημένων σας λουλουδιών στην ηλεκτρονική διεύθυνση: www.valentine.gr/flowermeanings3_gr.htm



Το Έλατο κι ο Βάτος



Στην πλαγιά ενός ψηλού βουνού, φύτρωναν, πλάι-πλάι, ένα έλατο κι ένας βάτος.

Το έλατο ήτανε λαμπαδόκορμο, τα κλαδιά του μακριά, τα βελονωτά φύλλα του καταπράσινα κι ήτανε γεμάτο κουκουνάρια, που υψώνονταν σαν καντήλια προς τον ουρανό και μοσχομύριζε ολόκληρο από ρετσίνα κι ελατίλα.

Ήταν από τα πιο όμορφα δέντρα του μεγάλου εκείνου δάσους κι ο οδοιπόρος, που στεκότανε για να ξεκουραστεί, να κολατσίσει ή να πλαγιάσει κάτω από τον ίσκιό του, ανάσαινε βαθιά το μυρωμένο από την ελατίσιά πνοή του αεράκι του βουνού, κι όταν ξάπλωνε στον ίσκιό του και κοιτούσε ψηλά, μέσα από τα πυκνά κλαδιά του, θαρρούσε πως βρισκότανε κάτω από το θόλο μιας καταπράσινης εκκλησίας και τα μάτια του θάμπωναν— τόσο όμορφο ήταν εκείνο το έλατο!

Ο βάτος ο καημένος, που είχε φυτρώσει δίπλα του, είχε απλώσει κι αυτός τ' αγκαθωτά κλαδιά του γύρω του, τα είχε γεμίσει με μικρά, πράσινα φυλλαράκια, είχε αγκαλιαστεί με μian άγρια βατομουριά κι όταν στολιζότανε κι αυτή με τα βατόμουρά της, καμάρωνε κι έλεγε πως μπορεί να μην είχε ίσκιό για να δώσει στον οδοιπόρο να ξεκουραστεί, είχε όμως τους νόστιμους, άγριους καρπούς του, που τον δρόσιζαν.

Οι δυο γείτονες, το έλατο κι ο βάτος, όταν δεν είχαν κανένα διαβάτη να περιποιηθούν, κι έμεναν ώρες ολόκληρες ολομόναχοι, έπιαναν τη συζήτηση.

—Είμαι πολύ όμορφο δέντρο, έλεγε δυνατά το έλατο, για ν' ακούει τα λόγια του ο βάτος.

Ο βάτος, ο καημένος, έσκυβε το κεφάλι του και δεν έβγαζε μιλιά.

—Είμαι το πιο όμορφο δέντρο του δάσους, συνέχιζε το έλατο. Πόσο θα με ζηλεύεις, ε;

—Να σε ζηλεύω; Μα γιατί; το ρώτησε απορημένος ο βάτος.

—Εγώ είμαι ψηλό και λυγερό κι όμορφο, έλεγε το έλατο. Από μένα γίνονται οι στέγες των εκκλησιών και τα κατάρτια των καρabiών, που ταξιδεύουν στις απέραντες θάλασσες. Εσύ τι είσαι μπροστά μου;

Το είπε μια φορά, δυο φορές, τρεις—ώσπου ο βάτος δεν κρατήθηκε μια μέρα και του αποκρίθηκε:

—Όταν θα 'ρθουν οι λοτόμοι με τα τσεκούρια τους και θ' αρχίσουν να σε πελεκάνε, θα εύχεσαι να ήσουνα βάτος ταπεινός καλύτερα, παρά περήφανο έλατο.



Το Έλατο κι ο Βάτος



1. Πριν διαβάσετε την ιστορία, φανταστείτε μία δική σας ιστορία με τον τίτλο: «Το περήφανο Έλατο κι ο ταπεινός Βάτος».



2.
 - α. Τι πρόσφεραν τα δύο φυτά στους οδοιπόρους που ξεκουράζονταν εκεί;
 - β. Τι νομίζετε ότι σκεφτόταν ο βάτος κάθε φορά που το δέντρο περηφανευόταν για την ομορφιά του;
 - γ. Τι πιστεύετε ότι απάντησε το έλατο στο βάτο όταν εκείνος του θύμισε την πιθανότητα να έρθουν οι λοτόμοι;



3. «Οι λοτόμοι με τα τσεκούρια τους έρχονται!» φώναξε ένα πρωί το έλατο, νιώθοντας το έδαφος να τραντάζεται από τα πόδια των ανθρώπων που έρχονταν. Μπορείτε να γράψετε μία ιστορία για το πώς το έλατο γλίτωσε από τα τσεκούρια των ανθρώπων με τη βοήθεια του βάτου;



4. Παρατηρήστε την παρακάτω πρόταση:
«Ο βάτος ο καημένος είχε απλώσει κι αυτός τ' αγκαθωτά κλαδιά γύρω του».
Μπορείτε να χωρίσετε την πρόταση σε δύο μέρη, στο πρώτο από τα οποία βασική λέξη να είναι το (όνομα) ουσιαστικό βάτος και στο δεύτερο μέρος βασική λέξη να είναι το ρήμα είχε απλώσει;

Το πρώτο μέρος λέγεται Ονοματικό Μέρος της πρότασης (Ο βάτος ο καημένος) και το δεύτερο μέρος λέγεται Ρηματικό Μέρος της πρότασης (είχε απλώσει κι αυτός τ' αγκαθωτά κλαδιά του γύρω του). Τα δύο αυτά μέρη υπάρχουν ή εννοούνται σε κάθε πρόταση.

Στις παρακάτω προτάσεις παρατηρήστε αν υπάρχουν και με ποια μορφή παρουσιάζονται το ονοματικό και το ρηματικό μέρος τους. Επίσης δείτε τη σειρά τους, δηλαδή ποιο είναι πρώτο και ποιο δεύτερο. Σκεφτείτε και αν αυτή η σειρά μπορεί να αλλάξει:

- Στην πλαγιά ενός ψηλού βουνού φύτευαν πλάι πλάι ένα έλατο κι ένας βάτος.
- Το έλατο ήταν λαμπαδόκορμο.
- Ήταν από τα πιο όμορφα δέντρα του μεγάλου εκείνου δάσους.
- Είμαι πολύ όμορφο δέντρο.
- Εσύ τι είσαι μπροστά μου;



5. Δίνεται το θέμα της παραγράφου και το βασικό λεξιλόγιό της. Γράψτε τη θεματική περίοδο και την παράγραφο, χρησιμοποιώντας τις λέξεις που σας δίνονται:

1. Το νερό της θάλασσας

(υδρόβια ζωή, δονήσεις, νοτίζω, αφροστεφανωμένο, ψιθυριστά μυστικά)

2. Ένας φάρος

(φαροφύλακας, δέσμες φωτός, προστατεύω, θαλασσόδαρτος, απομονωμένος)

3. Μια πηγή στο βουνό.

(καθάριο νερό, γάργαρο, αναβλύζει, αστείρευτη, μουρμουρίζει, δροσιστική)

4. Το αυτοκίνητο

(μέσα μαζικής μεταφοράς, συντήρηση, αύξηση αριθμού αγοραστών, πολύτιμο, αίσθηση ελευθερίας)

5. Διαγώνισμα

(σπουδαιότητα βαθμού, καρδιοχτύπι, εξεταστική περίοδος, απόλυτη σιωπή, έντονη νευρικήτητα, κραυγές ενθουσιασμού, μορφασμοί απογοήτευσης)

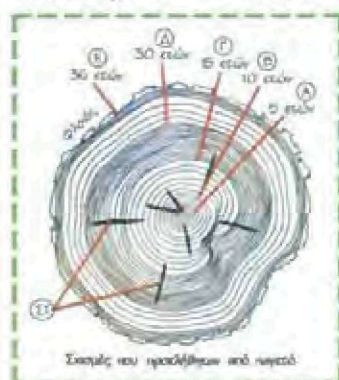


ΕΝΑ ΔΕΝΤΡΟ ΜΕΓΑΛΩΝΕΙ

Η ηλικία ενός δέντρου

Παρατήρησε την τομή του κορμού ενός δέντρου. Θα σου αφηγηθεί την ιστορία του, αν το παρατηρήσεις προσεκτικά. Να ένα παράδειγμα:

Α Στα πέντε του χρόνια το δέντρο στριμώχτηκε από κάποιο γειτονικό του δέντρο και εμποδίστηκε να αναπτυχθεί σωστά. Έτσι, αναπτύχθηκε από τη μία μόνο πλευρά. Οι κύκλοι δεν είναι ομόκεντροι.



Β Στα 10 του χρόνια το δέντρο ξαναβρήκε την ισορροπία του. Οι ομόκεντροι κύκλοι είναι κανονικοί. **Γ** Στα 15 του χρόνια συνέβη κάποιο ατύχημα, από τη μία μόνο πλευρά. Ίσως μια φαιτιά να έγλειψε το φλοιό του. **Δ** Από τα 15 έως τα 30 του το δέντρο αναπτύχθηκε αργά (ομόκεντροι πυκνοί κύκλοι). Αλλά στα 30 του άρχισε να αναπτύσσεται γρήγορα. Χωρίς αμφιβολία, σε κάποια υλοτόμηση έκοψαν τα γειτονικά του δέντρα, και βρέθηκε λουσμένο στο φως και χωρίς ανταγωνιστές στο νερό του εδάφους. **Ε** Κατά τα τελευταία του χρόνια, οι ομόκεντροι κύκλοι πυκνώνουν πάλι. Η ανάπτυξη του ήταν αργή. Είχε μεγάλη ξηρασία. **ΣΤ** Οι εγκάρσιες σχισμές είναι ένδειξη μεγάλου παγετού.

Το ύψος ενός δέντρου

Μπορείς να ανέβεις πάνω στο δέντρο με μια καταμετρική αλυσίδα, την οποία θα αφήσεις να γλιστρήσει κάτω, όταν φτάσεις στην κορυφή. Προσοχή, όμως, γιατί η κορυφή μπορεί να μη σε κρατήσει!

Καλύτερα, λοιπόν, να μετρήσεις το δέντρο, χωρίς να ανέβεις στην κορυφή του. Πρόσεξε: ένα κοντάρι που έχει ύψος 1,5 μέτρο δίνει μια σκιά δύο μέτρων, αν το στήσεις κάθετα στο έδαφος. Το δέντρο δίπλα σου, με τον ίδιο προσανατολισμό ως προς τον ήλιο, δίνει σκιά π.χ. 12 μέτρα. Αν διαιρέσεις $12:2$, θα βρεις ότι το δέντρο είναι 6 φορές πιο ψηλό από το κοντάρι, δηλαδή $1,5 \times 6 = 9$ μέτρα. Το δέντρο όμως πρέπει να είναι απομονωμένο για να μην μπερδεύεται η σκιά του με τη σκιά άλλων δέντρων.



Εφημερίδα ΕΡΕΥΝΗΤΕΣ (ένθετο στην εφημ. Η ΚΑΘΗΜΕΡΙΝΗ, 14/3/1999)

Ένα δέντρο μεγαλώνει



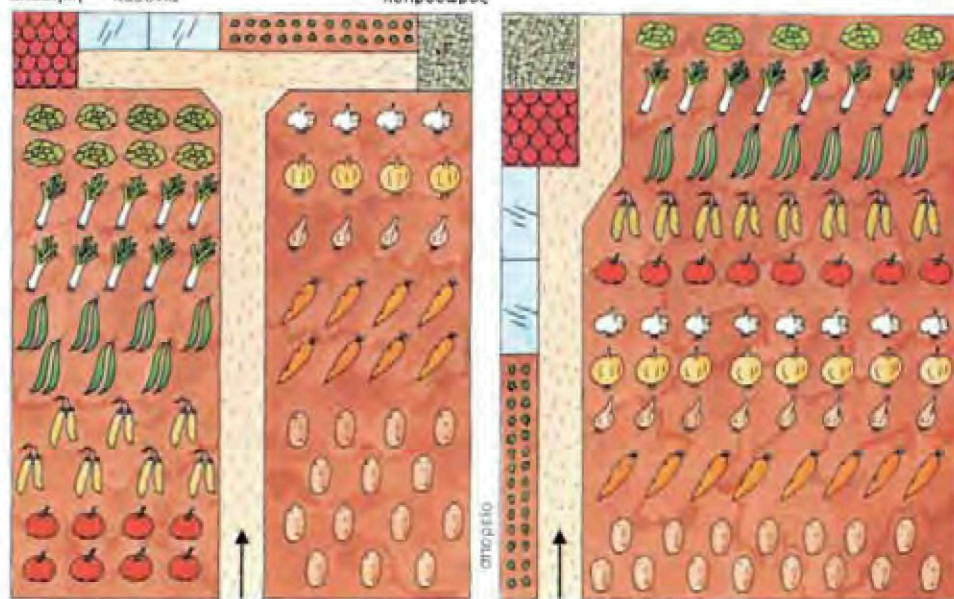
1. Παρατηρήστε προσεκτικά το σχήμα και διαβάστε τις οδηγίες. Μπορείτε κι εσείς να τις εφαρμόσετε για να βρείτε την ηλικία ενός δέντρου, μελετώντας την τομή ενός κορμού άλλου δέντρου;



2. Φανταστείτε ότι αυτό το δέντρο διηγείται την ιστορία του: «Φύτρωσα, εγώ, μια μικρή οξιά, στο ξέφωτο ενός μεγάλου δάσους πριν από εξήντα χρόνια. Όταν ήμουν πέντε χρονών...» (συνεχίστε, λέγοντας την ιστορία του δέντρου από τη φαντασία σας).
3. Πάρτε ένα μέτρο και ένα κοντάρι μήκους 1,5 μέτρου και καταγράψτε, σύμφωνα με τις οδηγίες του κειμένου, το ύψος των δέντρων γύρω από το σχολείο σας ή στη γειτονιά σας. Φροντίστε να είναι μεσημέρι. Ύστερα συζητήστε στην τάξη ποια δέντρα είναι πιο ψηλά και γιατί.



μικρή αποθήκη κασόνια κοπροσωρό



Η παρουσία του σπιτιού. Δεν πρέπει μόνο ν' αποφεύγετε να βρίσκεται ο λαχανόκηπος βόρεια του σπιτιού, που θα τον σκιάζει πολλές ώρες την ημέρα, αλλά να σκεφτείτε και την εύκολη προσπέλαση σ' όλο το καλλιεργημένο έδαφος. Πρέπει να είναι γρήγορα προσιτό, κατά προτίμηση από την κουζίνα προς όλα τα μέρη-του. Καλό θα είναι να λιθοστρώσετε μία μικρή ζώνη κοντά στην πόρτα της κουζίνας, για ν' αποφεύγετε τις λάσπες του χειμώνα. Αν έχετε ένα μικρό κοπροσωρό, βάλτε-τον όσο το δυνατό πιο μακριά (σε σχέση και με τα γειτονικά σπίτια) προφυλαγμένο από τους ανέμους, και αν είναι δυνατό, περιφράξτε-τον με θάμνους.

Το ανάγλυφο. Αν το έδαφος δεν είναι επίπεδο, χρησιμοποιήστε το λιγότερο ανώμαλο τμήμα-του για το λαχανόκηπο. Να θυμόσαστε ότι μπορούν να προκύψουν μερικά προβλήματα στα εδάφη με κάπως υπερβολική κλίση από την απορροή του νερού της βροχής. Σ' αυτή την περίπτωση μην χαράζετε τα αυλάκια προς την κατεύθυνση των γραμμών, που έχουν τη μεγαλύτερη κλίση, αλλά κάθετα προς αυτές.

Η μηχανοποίηση. Η επίδραση της μηχανοποίησης στην οργάνωση ενός λαχανόκηπου γίνεται αισθητή μόνο αν πρόκειται για μεγάλου βαθμού μηχανοποίηση και, κυρίως, αν ο λαχανόκηπος είναι πολύ μεγάλος. Για μέτριοι μεγέθους καλλιεργούμενες εκτάσεις η πιο οργανωμένη μηχανοποίηση αντιπροσωπεύεται από μία φρέζα και ίσως από μία σπαρτική μηχανή ακριβείας.

ΜΙΚΡΟΣ ΛΑΧΑΝΟΚΗΠΟΣ: 100 m²

Στις βραγιές

Τον Ιούνιο: μαρούλια, μεταφύτεμένα πράσα, φασόλια, μπιζέλια, ντομάτες, σκόρδο, κρεμμύδια, καρότα, πατάτες.

Στο σπορείο

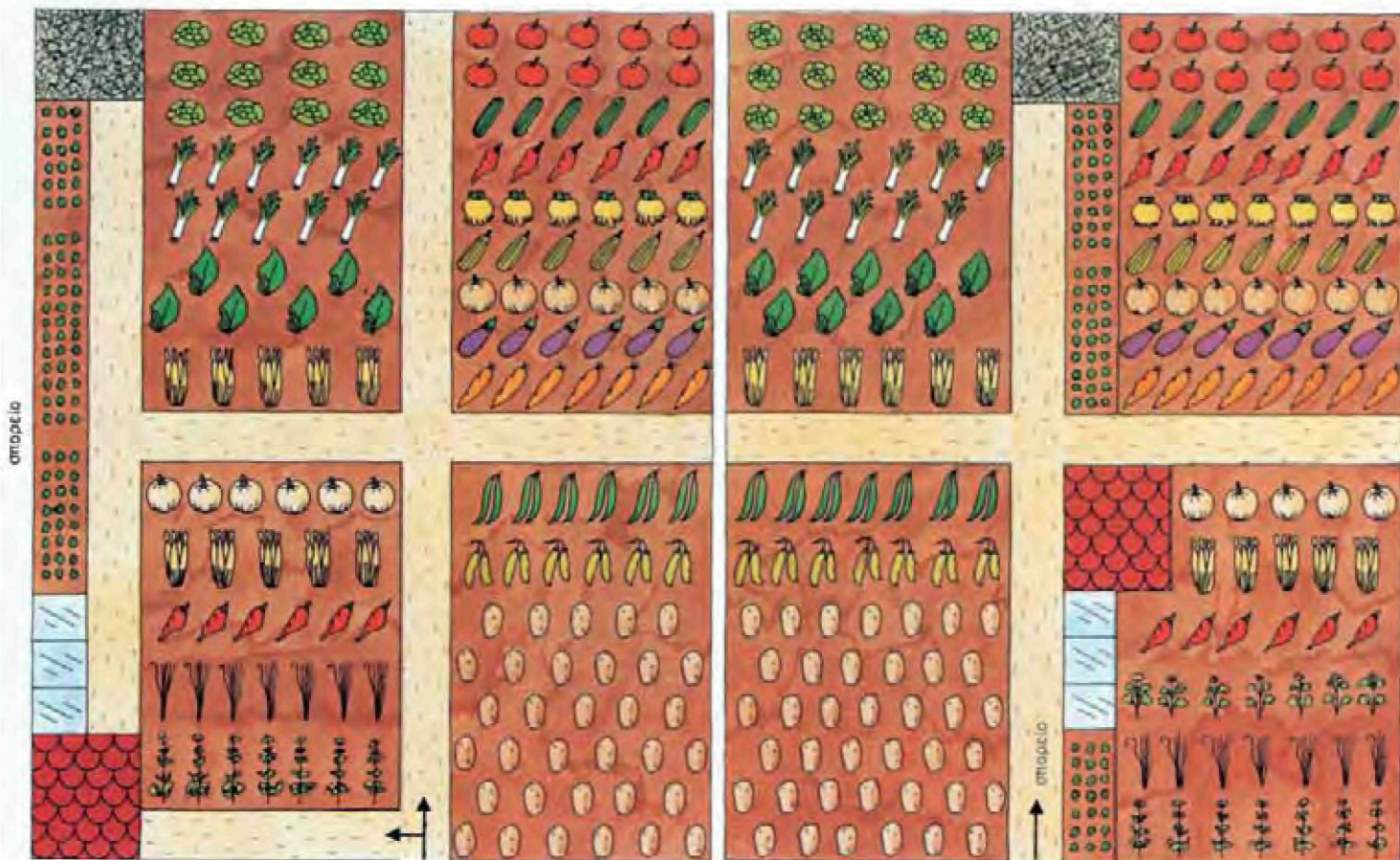
Λάχανα (χειμωνιάτικα κόκκινα και πράσινα, λαχανάκια Βρυξελλών) μπρόκολο, ραδικία, πράσα για μεταφύτευση, ραπανάκια.

ΛΑΧΑΝΟΚΗΠΟΣ ΜΕΣΟΥ ΜΕΓΕΘΟΥΣ: 300 με 400 m²

Στις βραγιές


Τον Ιούνιο: τα ίδια λαχανικά του μικρού λαχανόκηπου καθώς επίσης, σέλινο, σπανάκι, φθινοπωρινά λάχανα Βρυξελλών, αγγού-

ρια κι αγγουράκια, μελιτζάνες, κολοκυθια και κολοκυθάκια, πιπεριές, πατάτες, φινόκια, κάρδοι, αρωματικά φυτά.



Ο λαχανόκηπος



1.
 - α. Γιατί πρέπει να αποφύγουμε να βρίσκεται ο λαχανόκηπός μας βόρεια του σπιτιού;
 - β. Από πού πρέπει να είναι προσιτός ο λαχανόκηπος, δηλαδή από πού πρέπει να μπορούμε να μπαίνουμε εύκολα και γρήγορα;
 1. από την κουζίνα
 2. από τα βόρεια του σπιτιού
 3. από τα γειτονικά σπίτια
 - γ. Γιατί πρέπει να χρησιμοποιήσουμε ένα όσο το δυνατόν πιο επίπεδο έδαφος για το λαχανόκηπό μας;
 - δ. Ποιες μηχανές χρησιμοποιούνται πιο συχνά σε ένα μετρίου μεγέθους λαχανόκηπο;
2. Παρατηρήστε το σκίτσο του μικρού λαχανόκηπου και διαβάστε τη λεζάντα του. Μπορείτε να δείξετε τα φυτά που αναφέρονται στη λεζάντα;
3. Χωριστείτε σε ζευγάρια. Μπορείτε, ένας ένας με τη σειρά του, να δείχνετε και να ονομάζετε παράλληλα τα φυτά που βλέπετε στο σκίτσο του λαχανόκηπου μέσου μεγέθους;
4.  Αν εσείς αποφασίζατε να σχεδιάσετε ένα λαχανόκηπο και να φυτέψετε διάφορα φυτά κοντά στο σπίτι σας...
 1. ποιες από τις συμβουλές του κειμένου θα θεωρούσατε τις πιο χρήσιμες;
 2. ποια από τα φυτά που αναφέρονται θα προτιμούσατε να φυτέψετε, ποια όχι και ποια φυτά θα προσθέτατε στο λαχανόκηπό σας; Γιατί;
5. Ας υποθέσουμε ότι είστε κηπουρός ή γεωπόνος και ότι μία αγρότισσα σας τηλεφωνεί για να σας πει ότι ο λαχανόκηπός της έχει πρόβλημα: τα φυτά δεν μεγαλώνουν σωστά. Με βάση τις πληροφορίες που έχετε από το κείμενο, ποιες ερωτήσεις θα της κάνατε πρώτα πρώτα, έτσι ώστε να ανακαλύψετε ποιο είναι το πρόβλημα με το λαχανόκηπό της;



6. Διαβάστε την παρακάτω παράγραφο από την «Αυτοβιογραφία» του Γρηγορίου Ξενόπουλου και κάντε το σχεδιάγραμμα του περιβολιού της οικογένειας του συγγραφέα, όπως φαντάζεστε.

«Το περιβόλι μας ήταν μεγάλο, τετραπλάσιο τουλάχιστο απ' το οικόπεδο του σπιτιού. Περιφραγμένο απ' όλα τα μέρη με τοίχους ψηλούς, μ' ένα μεγάλο μονοπάτι στη μέση απ' άκρη σ' άκρη, και μ' άλλα μικρότερα δεξιά κι αριστερά, χωριζόταν σ' έξι τετράγωνα, που στο κέντρο του καθενός ήταν μια πελώρια λεμονιά. Διάφορα άλλα οπωροφόρα ήταν ολόγυρα σε κάθε λεμονιά – μουσμουλιές, συκιές, ροδακινιές, ροδιές – κατά μήκος όλων των μονοπατιών τριανταφυλλιές κάθε λογής, γαριφαλιές, κρίνοι, γιασεμιά, χρυσάνθεμα – «θάλασσες» τα λέγαμε – κι άλλα πολλά. Χωριστά τ' αυτοφυή, τ' αγριολούλουδα, που ήταν η χαρά μου, απ' τα χαμομήλια ως τα «μπλαβάκια» – έτσι λέγαμε κάτι μικροσκοπικούς γαλάζιους κρίνους – κι από τους ζοχούς, ως «του παπά τ' αυτί», που δεν έκανε λουλούδι, μα που τα παχιά φύλλα του, με το παράξενο σχήμα τους, έμοιαζαν πραγματικώς με αυτιά».

7. Θέλετε να ζωγραφίσετε κι εσείς ένα σκίτσο της περιοχής γύρω από το σπίτι σας και να σχεδιάσετε το σπίτι σας μαζί με ένα λαχανόκηπο; Πού θα τον φτιάχνατε, αν είχατε τη δυνατότητα να φυτέψετε ένα και γιατί;

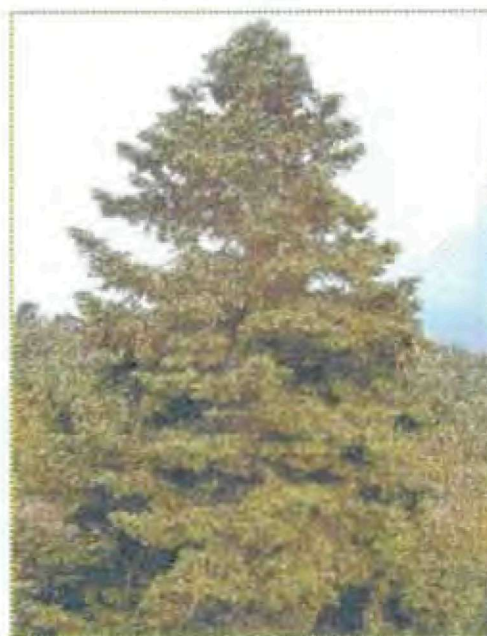


8. Διαβάστε την παρακάτω παράγραφο από την «Αυτοβιογραφία» του Γρηγορίου Ξενόπουλου. Ύστερα μιλήστε για το νόημα της πρώτης φράσης της παραγράφου, ξεκινώντας από αυτά που γράφει ο συγγραφέας και συμπληρώνοντας τη γνώμη σας.

«Είναι μεγάλο σχολείο για ένα παιδί ένα περιβόλι. Κι ο δρόμος βέβαια, αλλ' αυτός είναι σχολείο για τη ζωή, ενώ το περιβόλι είναι για τη φύση. Εκεί μέσα γνωρίστηκα με το φυτικό και ζωικό κόσμο, μ' όλες τις εποχές του χρόνου, με τη διαφορετική εικόνα που παρουσίαζε στην καθεμιά το περιβόλι κι εκεί μέσα ένιωσα την πρώτη λύπη απ' τον ύπνο, τη νέκρωση της φύσης, το χειμώνα, και την πρώτη χαρά και αναβίωση της, την άνοιξη. Εκεί μέσα ακόμη έμαθα τη γεωργία και την καλλιέργεια...»

Έλατο-Ελάτι.

Στις μέρες μας το γνωρίζουμε σαν το ιδανικότερο χριστουγεννιάτικο δέντρο. Τι αναφέρουν όμως οι αρχαίοι ελληνικοί μύθοι για το έλατο;



Το έλατο ονομαζόταν από τους αρχαίους Έλληνες Πίτυς όπως και το πεύκο, και ήταν το ιερό δέντρο του θεού Πάνα. Αυτός είχε κάποτε ερωτευθεί την νύμφη Πίτυ που άρεσε και στον Βοριά. Η Πίτυς προτίμησε τον Πάνα που έκανε λιγότερο θόρυβο, κι ο Βοριάς για να την εκδικηθεί την φύσηξε και την γκρέμισε κάτω από ένα βράχο. Εκεί την βρήκε ξεψυχισμένη ο Πάνας και την μεταμόρφωσε στο ιερό του δέντρο έλατο. Από τότε η νύμφη έκλαιγε κάθε φορά που φυσούσε ο βοριάς και τα δάκρυά της είναι οι σταγόνες ρετσινιού που στάζουν κάθε φθινόπωρο από τα κουκουνάρια του έλατου.



Κυπαρίσσι-Κυπάρισσος

Σύμφωνα με τη μυθική παράδοση ο Κυπάρισσος ήταν ένας όμορφος νέος από την Κέα, γιος του Τήλεφου και εγγονός του Ηρακλή. Ήταν αγαπημένος του Απόλλωνα αλλά και του Ζέφυρου. Αγαπημένο του σύντροφο είχε ένα εξημερωμένο ιερό ελάφι. Αλλά κάποια καλοκαιρινή μέρα ενώ το ελάφι κοιμόταν ξαπλωμένο στον ίσκιο, ο Κυπάρισσος το σκότωσε από απροσεξία με ένα σκόντιο. Ο νέος γεμάτος απελπισία, θέλησε να πεθάνει. Ζήτησε από τον ουρανό τη χάρη να κυλούν τα δάκρυα του αιώνια. Οι θεοί τον μετέτρεψαν σε

κυπαρίσσι, το δέντρο της θλίψης. Από τότε το κυπαρίσσι θεωρείται σαν πένθιμο δέντρο και φυτεύεται μέχρι σήμερα στα νεκροταφεία.

Κενταύρια-Χειρωνιάς

Λέγεται ότι αυτό το είδος λουλουδιού πήρε το όνομα του από τον σοφό Κένταυρο Χείρωνα, δάσκαλο του Ασκληπιού του Αχιλλέα του Ιάσονα αλλά και του Απόλλωνα. Στην τιτανομαχία ο Χείρωνας ήταν με το μέρος του Ηρακλή στην μάχη του εναντίον των κενταύρων. Ο Ηρακλής όμως τον πλήγωσε κατά λάθος στο πόδι με ένα βέλος ποτισμένο στο δηλητήριο της Λερναίας Ύδρας.

Ο Χείρωνας τότε χρησιμοποίησε το φυτό της κενταύριας σαν βότανο για να γιατρέψει την πληγή του.



Από το διαδίκτυο: www.valentine.gr

Έλατο – Κυπαρίσσι – Κενταύρια



1. Χωριστείτε σε τριάδες και διαβάστε ο καθένας έναν από τους τρεις μύθους για τα φυτά. Ύστερα διηγηθείτε στους άλλους το μύθο που διαβάσατε.



2. Γνωρίζετε άλλους μύθους για την ονομασία ή για τις ιδιότητες ενός άλλου φυτού; Ρωτήστε τους συγγενείς σας, γράψτε τους μύθους και διαβάστε τους στην τάξη σας. Βρείτε ένα βραβείο για το μύθο που παρουσιάζει μεγαλύτερο ενδιαφέρον και σας εντυπωσίασε όλους και ένα άλλο βραβείο για το πιο καλογραμμένο κείμενο.

3. Ψάξτε για άλλους μύθους σχετικά με τα φυτά στην ηλεκτρονική διεύθυνση:
www.valentine.gr/mythology_gr6.htm

TTTTTTTTTTTTTTTT

hhhhhhhhhhhhhhhh

Χιλιάδες σχήματα...

Τα 100.000 και πλέον είδη μανιταριών έχουν απίθανα σχήματα, χρώματα και σχέδια. Μερικά μοιάζουν μεταξύ τους ενώ άλλα είναι εντελώς άσχετα. Τα πιο κοινά – και γνωστά – μοιάζουν με ομπρελίτσες. Υπάρχουν όμως άλλα που η εμφάνισή τους είναι απο περιεργή έως και φανταστική.



Κατι ανάμεσα σε γουρουινισιά αυτιά και τριχωτά ζωυφια, τα μανιτάρια «τριχόλομα» σίγουρα δε θυμίζουν τίποτα από τα συνηθισμένα «αδερφια» τους.



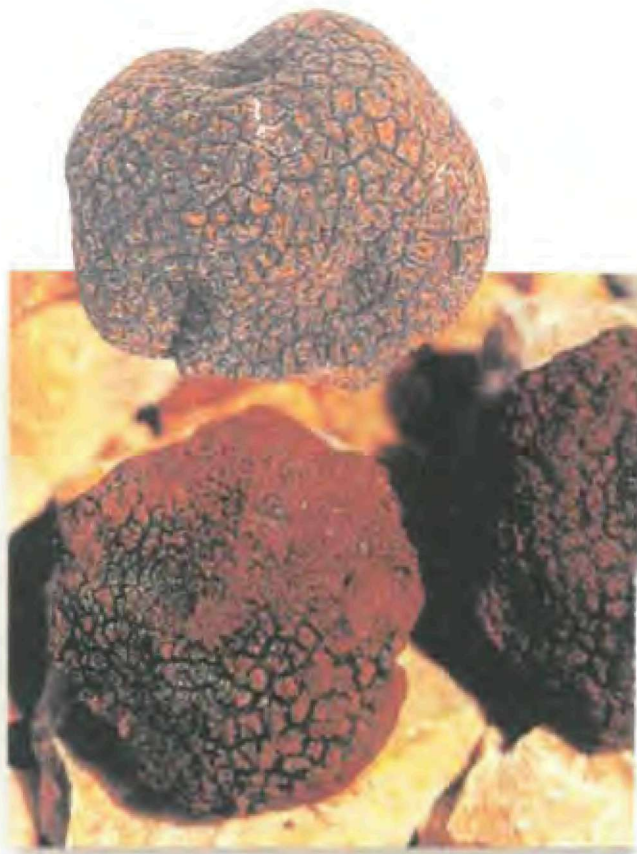
Παγωτό που λιώνει πάνω σε γλώσσα ή κρέμα σαντιγί για τούρτα. Τίποτα από τα δυο. Το κοράλλοειδες μανιτάρι «χερικήσιμ» καταλευκό και αφράτο, είναι από τα πιο εμφανισίμα, περίεργα μανιτάρια.



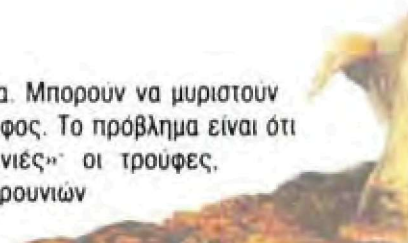
Στην πιο παλιό και γνωστή από διχτωστό υφασμα, το μανιτάρι «πεπλι της κόρης», όπως το αποκαλούν στις τροπικές περιοχές, έχει κάνει τους ειδικούς να αναρωτιούνται σε τι το εξυπηρετεί αυτή η εμφάνισή. Οι θηλιές άντως το θεωρούν μαγικό γιατί ξαφνικά «εμφανίζονται» στην μανιτάρια από το πουθενά. Ο λόγος; Μεγαλώνει ο υφασμα, δε στέφεται άχρουν και καταστο το λι το.

Απολιθωμένο φυτό θάμνος που έχασε τα κλαδιά του η περιέργη εμφάνισή ενός κλαδίου. Μπα, τίποτα απ όλα αυτά. Απλά, αλλά ένα περίεργα είδος μανιτάρια.

Οι τρούφες θεωρούνται σούπερ ιδιαίτερη λιχουδιά από μεγάλους σεφ και καλοφαγάδες. Η τσουχτερή τιμή τους οφείλεται στο γεγονός ότι βρίσκονται δύσκολα και στο ότι ακόμα πιο δύσκολα καλλιεργούνται. Αρνούνται σχεδόν πεισματικά να φυτρώσουν με ελεγχόμενη καλλιέργεια, και από τις χιλιάδες απόπειρες που έχουν γίνει μόνο μια στην Ισπανία τα πάει καλά. Κι εδώ όμως ο καλλιεργητής πρέπει να περιμένει γύρω στα επτά χρόνια για να πάρει κάποια αξιόλογη ποσότητα των πανάκριβων μανιταριών.



Οι πιο καλοί ανιχνευτές τρούφας είναι να γουρούνια. Μπορούν να μυριστούν μια τρούφα ακόμα και μισό μέτρο κάτω από το έδαφος. Το πρόβλημα είναι ότι όταν τις ανακαλύψουν αρχίζουν να κάνουν «γουρουινιές» οι τρούφες, βλέπετε, τους αρέσουν πολύ και τα αφεντικά των γουρουινιών δίνουν μάχες μαζί τους για να προλάβουν το «κακό»!



περιοδικό «Τα Σαΐνια»

Χιλιάδες οχήματα



1. Παρατηρήστε τις φωτογραφίες των μανιταριών και διαβάστε τις λεζάντες. Ποιο σας κάνει μεγαλύτερη εντύπωση και γιατί;

2. Διαβάστε τις πληροφορίες για τα πιο ακριβά μανιτάρια του κόσμου, την ποικιλία «τρούφα». Τι σας κάνει εντύπωση;

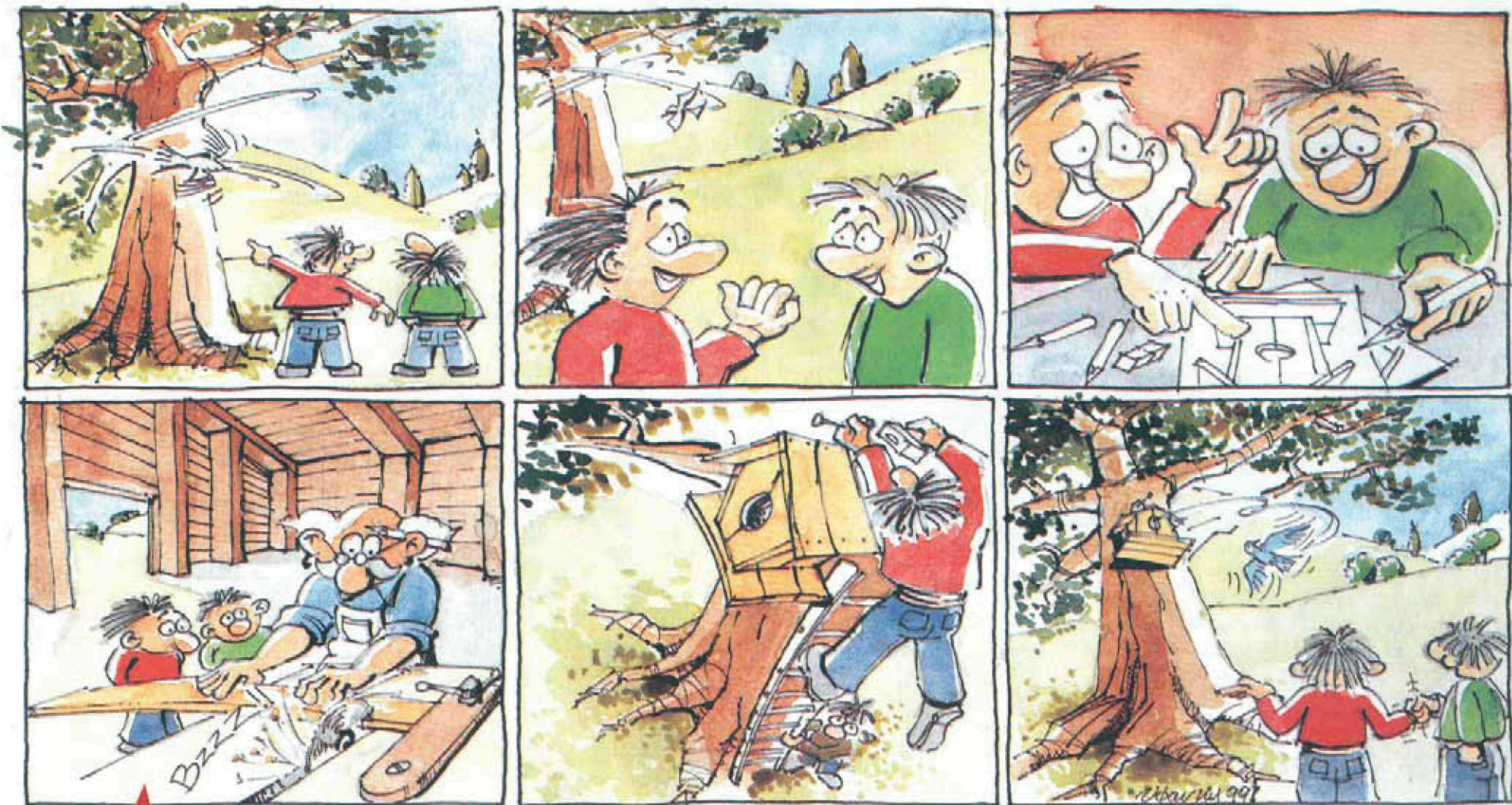


3. Ποιο όνομα θα δίνετε εσείς στο μανιτάρι που μοιάζει με απολιθωμένο φυτό;

4. Πώς καταλαβαίνει κανείς ποια μανιτάρια δεν πρέπει να τρώγονται; Τι πρέπει να προσέχουμε όταν μαζεύουμε μανιτάρια για να τα φάμε; Ρωτήστε τους συγγενείς και τους γείτονές σας.



5. Μπορείτε να βρείτε 10 κλιτά και 10 άκλιτα μέρη του λόγου από το κείμενο;



Γράψτε τη δική σας ιστορία με βάση τα παραπάνω σκίτσα και στείλτε την στη διεύθυνση: Εφημερίδα Καθημερινή, Ταχ. Θυρίδα 20502357. Η καλύτερη θα βραβευτεί.

Ιστορία σε σκίτσα



1. Θα θέλατε να γράψετε μία ιστορία με βάση τα σκίτσα; Μπορείτε να χρησιμοποιήσετε όσα από τα σκίτσα χρειάζεστε για την ιστορία σας.
2. Γράψτε τους διαλόγους των σκίτσων 2, 3 και 4.
3. Αλλάξτε τη σειρά των σκίτσων και αφαιρέστε όσα θέλετε. Μετά γράψτε μία άλλη ιστορία, με βάση τη νέα σειρά που εσείς επιλέξατε.



Τα σχόλια-λεπτομέρειες:

Σχόλια-λεπτομέρειες ονομάζουμε όλες τις περιόδους που αναπτύσσουν, στηρίζουν, επεξηγούν τη θεματική περίοδο. Όπως έχουμε ήδη πει, μπορούμε να αναπτύξουμε τη θεματική περίοδο με πολλούς τρόπους. Όποιον τρόπο ανάπτυξης και να επιλέξουμε όμως, δεν πρέπει να ξεχνάμε πως **ΟΛΕΣ** οι περίοδοι που αποτελούν το «σώμα» της παραγράφου μας πρέπει να αναφέρονται στη θεματική περίοδο, να μιλάνε πάντα για το θέμα της παραγράφου, το οποίο καθορίζει η θεματική περίοδος.

4. Δίνονται οι περίοδοι «σχόλια-λεπτομέρειες» των παραγράφων· γράψτε τη θεματική περίοδο και την περίοδο κατακλείδα.

1. "(...) Τη νύχτα μόνο μετά τα μεσάνυχτα δροσιζει κάπως το ύπαιθρο (τα σπίτια, μέσα, ήταν φούρνος νύχτα-μέρα), κι οι άνθρωποι αποκάτιαζαν στις αυλές, στα λιακωτά και τα μπαλκόνια – μα ο ήλιος, ανατέλλοντας από τις πέντε, τους ξυπνούσε με τις πρώτες καντερές του αχτίνες. Όσο για το μεσημεριανό ύπνο, λόγος δε γινόταν. Όπως τα καμωμένα μάτια πήγαιναν να κλείσουν, κύμα ιδρώτα ανάβλυζε και σκέπαζε όλο το κορμί, διώχνοντας τον ύπνο. Αλόμενε η νάρκη, που γινομένη πιο έντονη όσο περνούσε η μέρα, σε συνόδευε ως τη νύχτα και σ' έριχνε κατάκοπο στο στρώμα (...)"

M. Καραγάτση, Το 10

2. "(...) Οι τοίχοι ήσαν σκεπασμένοι με πλούσια χαλιά, που τα σχέδιά τους απεικόνιζαν το θρόιαμβο της Ομορφιάς. Ένα μεγάλο ερμάρι, ντυμένο με αχάτη και σπάνιες γαλάζιες πέτρες, κάλυπτε τη μια γωνιά και αντικριστά στο παράθυρο βρισκόταν ένα, περίτεχνα λαξεμένο, κομό με χρυσοστόλιστα και λουστραρισμένα πορτοφύλλα, που πάνω του είχαν τοποθετηθεί μερικά κομψά κολονάτα κύπελλα από κρύσταλλο της Βενετίας κι ένα βάζο από όνυχια με σκούρες φλέβες. Χλωμές παπαρούνες ήσαν κεντημένες στο μεταξωτό κάλυμμα του κρεβατιού, σαν να είχαν μόλις πέσει από τα κουρασμένα χέρια του ύπνου, και ψηλές καλαμιές από ραβδωτό φίλντισι στήριζαν τη βελούδινη σκιάδα του, απ' όπου ξεπηδούσαν μεγάλοι θύσανοι από φτερά στρουθοκαμήλου, σαν λευκός αφρός, προς το ωχροκίτρινο ασήμι της διακοσμημένης οροφής. Ένας γελαστός Νάρκισσος από πρασινωπό μπρούντζο κρατούσε έναν κατάστιπλο καθρέφτη πάνω από το κεφάλι του. Στο κέντρο του τραπέζιού βρισκόταν ένα μεγάλο μπολ από αμέθυστο (...)"

Όσκαρ Ουάιλντ, Ο Κήπος με τις Ροδιές

Το γιασεμί

Το γιασεμί, που με συντροφεύει έτσι από τα παιδικά μου χρόνια, είναι ένα από τα πιο κοσμαγάπητα λουλούδια στον τόπο μας. Κατάγεται από τις Ανατολικές Ινδίες, ανήκει στην οικογένεια των ελαιωδών και είναι θάμνος αναρριχητικός και αειθαλής. Δεν αντέχει πολύ στο κρύο, γι' αυτό πρέπει να φυτεύεται σε μέρος με ήλιο και, μόλις πιάσουν τα κρύα, να το σκεπάζουμε με μια λινάτσα, καρφώνοντάς την στον τοίχο προσεχτικά, γύρω από το φυτό. Πολλαπλασιάζεται με σπόρο, ξημασκαλίδια και καταβολάδες. Στην ελληνική γλωσσίδα έχουμε δύο είδη και τα λέμε μ' ένα όνομα: γιασεμί. Ξένοι γλωσσολόγοι παράγουν τη λέξη «ίαςμος» από το ελληνικό «ιον». Το πιθανότερο όμως είναι ότι παράγεται από το αραβικό «γιασεμίν». Υπάρχει στη Γαλλία και μια ποικιλία με διπλά άνθη, που έχει το μεγαλοπρεπέστατο όνομα: «JASMIN DU GRAND DUC DE TOSCANE».

Από τα εξωτερικά είδη, που έχουν εγκλιματιστεί και στην Ελλάδα, είναι και ο «Ίασμος ο αραβικός» (JASM. SABAC): το αγαπητότατο και τόσο σπάνιο «μπουγαρίνι» ή «φούλι», που ευδοκίμει στη Σύρα και, προπάντων, στη Ζάκυνθο. Ο κ. Γρ. Ξενόπουλος μάλιστα, στην κωμωδία του «Φιόρο του Λεβάντε», εμφανίζει στη σκηνή μια ολόκληρη γλάστρα μπουγαρίνια, που παίζει σημαντικό ρόλο στην υπόθεση του έργου.

Το πιο διαδομένο γιασεμί στον τόπο μας είναι ο «Ίασμος ο μεγανθής». Κατάγεται από τη Μαλαισία και είναι γνωστό ως γιασεμί της Χίου. Το μπουμπούκι του είναι μακρουλό,

σωληνοειδές, με πέντε ή οχτώ λοβούς, τον ένα μες στον άλλο, στριφογυριστά. Όταν ανοίξει, το άνθος από το μέσα μέρος είναι κατάλευκο και από το έξω, με κάθε λοβό, έχει κι από μια πινελιά μενεξελιά.

Τα γιασεμιά καλλιεργούνται ιδιαιτέρως στη μεσογειακή Γαλλία. Από τ' άνθη τους βγάζουν το γιασεμόλαδο, που η αξία του φτάνει και χίλια φράγκα το κιλό. Την εσάνς αυτή τη χρησιμοποιούν για το θαυμάσιο άρωμα, που μας έρχεται από τη Γαλλία σε κομψά κρυστάλλινα μπουκαλάκια με την ετικέτα «JASMIN».

Σε πολλά μέρη της Ανατολής, από τα ξυλιασμένα πια κλωνάρια του χιώτικου αυτού γιασεμιού φτιάχνουν, βγάζοντας από μέσα την ψίχα, μακριές πολυτελέστατες πίπες.

Το γιασεμί, όταν κλαδεύεται και ποτίζεται συχνά το καλοκαίρι, παράγει, όσο βαστά ο καλός καιρός, άφθονα άνθη. Τα άνθη του γιασεμιού ποτέ δε στέκουν στο κοτσανάκι τους, σαν να λιγοθυμούν από το ίδιο τους το άρωμα, πέφτουν πάντα από τον κάλυκά τους και σκορπιούνται στο χώμα, θυσία στην ανθρώπινη απόλαυση. Τα παιδάκια που τα πουλάνε τα περνάνε ένα ένα στα βελονωτά φύλλα των πεύκων, κι έτσι σχηματίζουν ωραία, μικρά μπουκέτα. Στην κλίμακα των αρωμάτων, το γιασεμί είναι ό,τι το βιολί μέσα σε μια ορχήστρα.

ΑΙΜΙΛΙΑ ΛΑΦΝΗ

Το γιασεμί



1. Κρατήστε σημειώσεις για τα παρακάτω θέματα, διαβάζοντας το κείμενο «Το γιασεμί»:

α. καταγωγή του γιασεμιού: _____

β. πολλαπλασιασμός του: _____

γ. προέλευση του ονόματός του: _____

δ. προϊόντα από το γιασεμί: _____



2. Παρατηρήστε σ' αυτή την περιγραφή το χωρισμό σε παραγράφους. Είναι επιτυχημένος ή όχι και γιατί;

3. Μπορείτε να βρείτε τις σύνθετες λέξεις του κειμένου και να τις αναλύσετε στα συνθετικά τους;



4. Ξαναγράψτε την πρώτη πρόταση της πρώτης και της τελευταίας παραγράφου του κειμένου. Μετά σχεδιάστε όπως εσείς νομίζετε τα σχόλια-λεπτομέρειες που θα μπορούσαν να καλυφθούν από αυτή την πρώτη πρόταση, την οποία θα έχετε θεωρήσει ως «θεματική περίοδο» της παραγράφου. Μπορείτε να βοηθηθείτε από τις παρακάτω ιδέες για κάθε παράγραφο:

- παράγραφος α.:**
- στο παράθυρό μου, στον κήπο μας
 - σε πολλούς κήπους
 - σε μπαλκόνια στη γλάστρα
 - κοιμόμουν με το άρωμά του

- παράγραφος στ.:**
- πώς το φροντίζουμε
 - πώς είναι τα άνθη
 - τι κάνουμε για το γιασεμί όταν έχει καλό καιρό
 - εικόνα σπιτιού με ένα όμορφο γιασεμί με πολλά άνθη

e
e



Είναι πανέμορφα...

της Ελένης Σβορώνου

-Θα σας πω μια λέξη και θα μου πείτε γρήγορα τι σας έρχεται στο νου- είπε ο θεός Ντόναλντ στα ανιψάκια του για να τους ακονίσει το μυαλό. -Απειλούμενα!

-Καρέττα καρέττα- είπε ο Χιούη.

-Μονάχους μονάχους- είπε ο Λιούη.

-Αρκοόδα αρκοόδα! Έεεεε, γράψτε λάθος, καφέ αρκοόδα εννοούσα- είπε ο Ντιούη.

-Μπράβο φωτισμένα μου μυαλά! Μήπως, όμως, γνωρίζετε και κανένα φυτό που να απειλείται;- είπε με σαρδόνιο χαμόγελο ο Ντόναλντ. -Εάν μου πείτε έστω κι ένα, θα σας κεράσω σινεμά λούνα παρκ και μαλλί της γριάς.

Μήπως μπορείτε να βοηθήσετε τα ανίψια του Ντόναλντ να κερδίσουν το σινεμά; Δύσκολο, ε; Δύσκολο γιατί όλοι γνωρίζουμε απειλούμενα ζώα της πατρίδας μας και άλλων περιοχών του κόσμου, αλλά τα καμμένα τα φυτά ξεχνάμε ότι κι αυτά ανανέουν και έχουν ζωή!



Ενδημικά, σπάνια και απειλούμενα είδη φυτών

Ανάμεσα στα 6.000 είδη φυτών που φυτρώνουν στην Ελλάδα, πολλά είναι ενδημικά. Δηλαδή, δε συναντιούνται παρά μόνο στη χώρα μας. Ανάμεσά τους και αυτή η καμπανούλα (δεξιά).

Επιστημονικό όνομα:

Campanula reiseri.

Ακούγεται ωραίο,

αλλά τι να το κάνει;

Φυτρώνει μόνο σε

δύο ακατοίκητα

νησάκια στις

Βόρειες

Σποράδες, στα

Γιούρα και στην

Κυρά Παναγιά.

Ίσως κάποτε να

συμβίωνε με τον

άνθρωπο αρμονικά.

Τώρα, όμως, καμπανούλα

και άνθρωπος φαίνεται να

έχουν πάρει οριστικά διαζύγιο.



Ελλάδα: βοτανικός παράδεισος

Τι θα λέγατε για ένα ακόμη προβληματάκι; Στη Μεγάλη Βρετανία, που έχει έκταση 244.000 τετρ. χλμ., υπάρχουν 2.000 είδη φυτών. Μπορείτε να φανταστείτε πόσα είδη υπάρχουν στην Ελλάδα, που έχει έκταση 131.944 τετρ. χλμ; (Προτού αρχίσετε να βγάξετε ποσοστά και αναλογίες, σας προειδοποιούμε: η φύση επιφυλάσσει εκπλήξεις!) Λύση: 6.000 είδη! Μόνο η Κρήτη έχει 2.000 είδη, δηλαδή όσα η Μεγάλη Βρετανία!

Για να δούμε πού οφείλεται αυτή η μεγάλη ποικιλία:

● **Γεωγραφική θέση.** Η Ελλάδα βρίσκεται στο σταυροδρόμι Ασίας, Αφρικής και Ευρώπης κι έτσι «φιλοξενεί» είδη και από τις τρεις ηπείρους.

● **Ποικιλία μικροκλιμάτων.** Μεσογειακό κλίμα, λείη η γεωγραφία μας. Αλλά την ίδια στιγμή που στην Πίνδο χιονίζει, εσείς μπορείτε να κάνετε ηλιοθεραπεία (που λείη ο λόγος) στην Κρήτη! Το μικροκλίμα είναι οι ιδιαίτερες κλιματικές συνθήκες που επικρατούν σ' έναν τόπο.

● **Γεωλογική ιστορία.** Εκρήξεις ηφαιστειών, διαδοχικές βυθίσεις και αναδύσεις της επιφάνειας του εδάφους στην προϊστορική εποχή, γενικά ένα «ανήσυχ ο έδαφος» δημιούργησε νησιά, βουνά, σπηλιές, φαράγγια, χαράδρες, αυτά που εννοούμε με την έκφραση «έντονο ανάγλυφο» ή «πλούσιος οριζόντιος και κάθετος διαμελισμός».

Δύο είδη ορχιδέας (δεξιά και κάτω αριστερά), ενδημικά της Κρήτης και της Ρόδου, αντίστοιχα. Οι αριθμοί πάλι εντυπωσιάζουν. Στην Ελλάδα έχουν καταγραφεί 742 ενδημικά είδη, ενώ στην Πολωνία 3, στη Δανία 1, στην Ιρλανδία κανένα! Η ποικιλία των ενδημικών αυξάνεται στη Μεσόγειο. Στην Ιταλία υπάρχουν 712 και στην Ισπανία 941 είδη. Η γεωγραφική θέση και το κλίμα της Μεσογείου ευνοούν τον ενδημισμό.



Τριακόσια περίπου είδη φυτών έχουν χαρακτηριστεί σπάνια και απειλούμενα σύμφωνα με το «Κόκκινο Βιβλίο των σπάνιων και απειλούμενων φυτών της Ελλάδας» του WWF Ελλάς, Κράκει, φριτλλάριες, κρίνοι, πακάνιες... Λουλουδία με ωραία χρώματα κι ονόματα που αγωνίζονται να ζήσουν στα απόκρημνα και απόμερα μέρη, που αυτά, ευτυχώς, γλίτωσαν από τα ξενοδοχεία, τον τουρισμό και την τσιμεντοποίηση.

Είναι πανέμορφα...



1. α. Για ποιους λόγους η Ελλάδα έχει μεγάλη ποικιλία φυτών;
β. Γιατί απειλούνται με εξαφάνιση ορισμένα φυτά, σύμφωνα με το κείμενο;
Μπορείτε να αναφέρετε κι άλλους κινδύνους που σκεφτήκατε μόνοι σας;



2. Ποια φυτά υπάρχουν στην περιοχή όπου εσείς ζείτε; Μιλήστε γι' αυτά.



3. Παρατηρήστε τις υπογραμμισμένες λέξεις στις παρακάτω προτάσεις:

- A. Ανάμεσα στα 6000 είδη φυτών που φυτρώνουν στην Ελλάδα, πολλά είναι ενδημικά.
- B. Ίσως κάποτε να συμβίωνα με τον άνθρωπο πολύ αρμονικά.

Το σύνολο που αποτελείται από ένα ή περισσότερα επιρρήματα ή από επίρρημα και προθετικό σύνολο λέγεται επιρρηματικό σύνολο (ΕΣ).

Υπογραμμίστε όλα τα επιρρηματικά σύνολα του κειμένου μας.



4. Ως τάξη, γράψτε ένα ομαδικό γράμμα προς τον υπουργό Περιβάλλοντος, στο οποίο θα του αναφέρετε τα σπάνια και απειλούμενα φυτά της περιοχής σας και θα ζητάτε να λάβει μέτρα για την προστασία τους και να σας πληροφορήσει σχετικά με το τι έχει γίνει μέχρι σήμερα για να προστατευτούν τα δάση και τα φυτά της περιοχής σας. Αρχίστε με την προσφώνηση: «Αξιότιμη κύριε υπουργέ, ...» και τελειώστε το επίσημο αυτό γράμμα με τις φράσεις: «Σας ευχαριστούμε εκ των προτέρων για την απάντησή σας και σας καλούμε να επισκεφθείτε τη Θράκη. Με εκτίμηση, ...».

Σιγουρευτείτε ότι έχετε υπογράψει όλοι το γράμμα πριν το στείλετε.



5. Διαβάστε την πρώτη παράγραφο του κειμένου και προσπαθήστε να απαντήσετε στο ερώτημα του Ντόναλντ. Για να επιβεβαιώσετε τις σωστές απαντήσεις για απειλούμενα φυτά, ρωτήστε τον καθηγητή της Γεωγραφίας, τον καθηγητή της Βιολογίας ή ζητήστε από την οργάνωση WWF Ελλάς να στείλει στο σχολείο σας το «Κόκκινο Βιβλίο των σπάνιων και απειλούμενων φυτών της Ελλάδας»

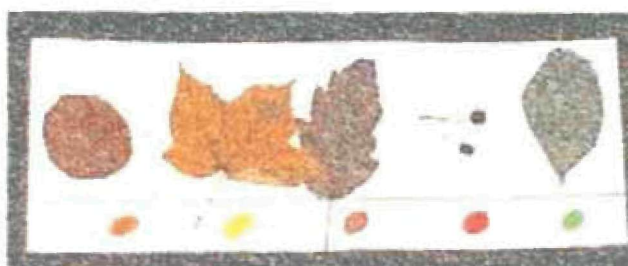
Ημερολόγιο με αποξηραμένα υλικά για παιδιά

Αυτό είναι ένα παράδειγμα ημερολογίου από αποξηραμένα υλικά, που έγινε παράλληλα με μια εργασία για τη φύση.



Αν θέλετε να κάνετε κάτι παρόμοιο ακολουθήστε τις παρακάτω οδηγίες.

1. Οργανώστε έναν περίπατο στη φύση ή έστω σε ένα κοντινό πάρκο, και συλλέξτε φύλλα, κλαδάκια, σπόρους, χόρτα κτλ. Μπορείτε να διαλέξετε θέματα, όπως φθινοπωρινό δάσος, χειμώνας και φύση, φύλλα και καρποί κτλ. Στο παράδειγμά μας βλέπετε ένα θέμα για την φθινοπωρινή φύση. Τα δείγματα που επιλέχτηκαν είχαν κόκκινο, πορτοκαλί, καφέ, πράσινο, και κίτρινο χρώμα. Απλώστε τα δείγματά σας σε ένα χαρτόνι και ταξινομήστε τα χρωματικά.



2. Πιέστε τα φύλλα ανάμεσα σε παλιά βιβλία για να ισιώσουν και να ξεραθούν καλύτερα. Αν θέλετε να χρησιμοποιήσετε φρούτα, κόψτε τα σε λεπτές φέτες και βάλτε τα για 5 λεπτά στο φούρνο σε χαμηλή θερμοκρασία. Βέβαια μπορείτε να τα αφήσετε να ξεραθούν στον αέρα ή σε ένα στεγνωτήριο. Αυτό θα δώσει και στα παιδιά την ευκαιρία να δουν τις μεταβολές του φρούτου πριν και μετά την αποξήρανση.
3. Αγοράστε μικρά πακετάκια ημερολογίων από βιβλιοπωλεία. Επίσης και χαρτόνι χειροτεχνίας σε διάφορα χρώματα.
4. Τα παιδιά θα πρέπει να συνθέσουν τα διάφορα υλικά μεταξύ τους, χρησιμοποιώντας θερμοκολλητική κόλλα και να δημιουργήσουν έτσι κολλάζ.

Καλή επιτυχία!

Από το διαδίκτυο: www.valentine.gr



Painting

Şeker Ahmet Ali Paşa
Still Life,
oil on canvas,
89 x 130 cm.
(Ankara State Museum
of Paintings and Statues)



Süleyman Seyyit
Still Life with Orange,
oil on canvas,
32.5 x 40.5 cm.
(Ankara State Museum
of Paintings and Statues)



Ημερολόγιο με αποξηραμένα υλικά



1. Διαβάστε τις οδηγίες για τη συγκέντρωση και την προετοιμασία των υλικών από τη φύση. Μετά παρατηρήστε προσεκτικά τον πίνακα «Νεκρή Φύση». Διαλέξτε δικά σας υλικά, προσέχοντας πολύ τα χρώματα, και προσπαθήστε να φτιάξετε έναν παρόμοιο πίνακα με ζωγραφική και κολάζ.

2. Ομαδική δραστηριότητα:

Συγκεντρώστε τα υλικά που δε χρησιμοποιήσατε στον πρώτο πίνακα που φτιάξατε και κολλήστε τα στις σελίδες ενός «ημερολογίου» προσπαθώντας και πάλι να συνθέσετε πίνακες με άξονα:

- α. ένα χρώμα
- β. φρούτα
- γ. φύλλα
- δ. μία εποχή
- ε. ό,τι άλλο θέλετε.

Διαλέξτε τον καλύτερο πίνακα και βραβεύστε τον! Κολλήστε όλα τα έργα σας σε αφίσες και κρεμάστε τα στον τοίχο της τάξης σας. Γράψτε στις αφίσες και το όνομα του ή των δημιουργών, τα ονόματα των φυτών που χρησιμοποιήσατε, πού τα βρήκατε κτλ.



αλλά εξαφανίζονται!

Ο «Πρίγκιπας με τα κρίνα», που στολίζει μία από τις τοιχογραφίες της Κνωσού, φοράει στέμμα στολισμένο με κρίνα και φιερά παγονίου. Είναι πολύ πιθανό τα κρίνα του πρίγκιπα να είναι ίδια με αυτά που φυτρώνουν στις αμμοθίνες, στους αμμόλοφους δηλαδή που σχηματίζονται στις παραλίες.



Ο επιστήμονας που διατύπωσε πρώτος αυτή την άποψη ήταν ο Η. Βαυτσαππ. Ο Βαυτσαππ, πρωτοπόρος στη μελέτη της ελληνικής χλωρίδας, διαπίστωσε μεγάλη ομοιότητα ανάμεσα στα κρίνα του πρίγκιπα και στο αποξηραμένο άνθος του *Ranunculus maritimum*, όπως ονομάζεται επιστημονικά το κρίνο της θάλασσας. Το *Ranunculus maritimum*, όμως, ήταν πιο ευτυχημένο στα χέρια του πρίγκιπα παρά στις σύγχρονες αμμοθίνες. Τα ξενοδοχεία, τα σπίτια, οι ταβέρνες και τα αυτοκίνητα στις παραλίες, όλα τα παρεπόμενα της τουριστικής ανάπτυξης, απειλούν τις αμμοθίνες. Και το κρίνaki αναζητά τον πρίγκιπα που θα το σώσει.



Λέγεται περσικό αλλά δεν είναι. Το *Cyclamen persicum* δε φυτρώνει στην Πελοπόννησο. Ο βιότοπός του, δηλαδή εκεί που του «αρέσει» να φυτρώνει, είναι τα «μεσογειακά δάση». Τα μεσογειακά δάση είναι τα γνωστά μας πευκοδάση που βλέπουμε στα χαμηλά υψόμετρα, και οι μεσογειακοί θαμνώνες; τα φρύγανα και τα μακί. Τα φρύγανα είναι οι χαμηλοί θάμνοι που αναντάνε σε υψόμετρο μέχρι 700 μ, περίπου από τη θάλασσα. Αντέχουν πολύ στην ξηρασία και στα κατακίδια. Στα φρύγανα ανήκουν τα περισσότερα αρωματικά φυτά που ξέρετε. Τα μακί είναι ψηλότεροι θάμνοι, που κρατάνε τα φύλλα τους όλο το χρόνο και έχουν βαθιές ρίζες για να αντλούν νερό από τη γη και να αντέχουν στην ξηρασία του καλοκαιριού.



Στα φρύγανα και στις ανοιχτές δασικές εκτάσεις συναντάμε μεγάλη ποικιλία φυτών και πολλά από τα ενδημικά είδη της πατρίδας μας. Γιατί, άραγε, πολλά φυτά εκδηλώνουν την προτίμησή αυτή για τα ανοιχτά δάση; Τι συμβαίνει στα πυκνά δάση που τα... διώχνει; Βάλτε το Ερευνητικό σας πνεύμα σε δράση!

Για να ανακαλύψεις ποια φυτά είναι φρύγανα και ποια μακί, προσπάθησε να τα μυρίσεις... αυτό σίγουρα θα σε βοηθήσει! Όσο περισσότερα ευωδιάζουν τόσο περισσότερες πιθανότητες έχουν να είναι φρύγανα.

Ονομασίες

Τα επιστημονικά ονόματα των φυτών είναι πάντα στα λατινικά. Το πρώτο όνομα δηλώνει το γένος και τα δύο ονόματα μαζί δηλώνουν το είδος. Όταν ένας επιστήμονας ανακαλύπτει ένα νέο είδος φυτού, πρέπει να το... βαφτίσει. Συχνά, μάλιστα, το όνομα που επιλέγει μοιάζει με το δικό του επίθετο. Τιμής ένεκεν! Θα μπορούσες να ανακαλύψεις κι εσύ ένα είδος φυτού, να το περιγράψεις, να το σχεδιάσεις και να το βαφτίσεις. Εάν σε λίνε Παπαδόπουλα, π.χ., και βρεις ένα νέο είδος κυκλάμιου, μπορείς να το ονομάσεις *Cyclamen Papadopoulus*... Δε σου υποσχόμαστε ότι θα μείνει στη βοτανολογία με αυτό το όνομα, αλλά ως παιχνίδι είναι διασκεδαστικό. Και αν σου αρέσει αυτό το παιχνίδι, μπορείς να κάποτε να ακολουθήσεις την επιστήμη που μελετά την ταξινόμηση των ειδών και λέγεται ταξινομική ή συστηματική.



Πώς θα προστατευτούν;

Η καταπίεση των βιοτόπων των φυτών αλλά και η παράνομη συλλογή τους από ανθρώπους που γνωρίζουν την αξία τους ως σπάνιων είναι οι κύριες απειλές της ελληνικής χλωρίδας. Οι προστατευόμενες περιοχές είναι μία λύση. Συνήθως, όμως, τα κριτήρια για την κήρυξη μιας περιοχής ως προστατευόμενης δεν έχουν σχέση με την προστασία των φυτών. Με άλλα λόγια... τυχαία προστατεύονται. Ίσως σκεφτείτε ότι θα μπορούσαμε να διατηρήσουμε όλα τα σπάνια είδη σε φυτώρια. Οι φυτοκοινωνίες, όμως, που σχηματίζονται στην άγρια φύση έχουν μια δυναμική και μια ζωή που δεν αναπαράγεται σε φυτώριο. Εμείς, προς το παρόν, αυτό που μπορούμε να κάνουμε είναι να μην κόβουμε λουλούδια, ιδίως εάν υποψιαζόμαστε ότι είναι σπάνια.

Γίνε παρατηρητής των φυτών...

Στις εξορμήσεις σου στη φύση θα χρειαστείς:

- ✓ Βιβλίο αναγνώρισης φυτών (θα βρεις στα βιβλιοπωλεία)
- ✓ Φωτογραφική μηχανή ή χαρτί και μολύβι για αποτύπωση
- ✓ Μεγεθυντικό φακό για να μελετάς τα μέρη του φυτού
- ✓ Παρατηρητικότητα για να διακρίνεις όλη τη ζωή που αναπτύσσεται γύρω από το φυτό.



Οι φωτογραφίες προέρχονται από το **Κόκκινο βιβλίο των σπάνιων και απειλούμενων φυτών της Ελλάδας της WWF Ελλάς**.

... αλλά εξαφανίζονται

(μαντέψτε το πρώτο μέρος του τίτλου!)



1. **α.** Τι είναι οι αμμοθίνες;
β. Τι φοράει ο «Πρίγκιπας με τα κρίνα» της τοιχογραφίας της Κνωσού;
γ. Ποια άποψη διατύπωσε ο H. Baumann για τα κρίνα της τοιχογραφίας;
δ. Τι απειλεί σήμερα τα κρίνα των αμμοθινών (αμμόλοφων);



2. «Και το κρινάκι αναζητά τον πρίγκιπα που θα το σώσει»: φανταστείτε τι θα έλεγε ένα κρίνο που είναι σήμερα φυτρωμένο σε μία αμμοθίνη σχετικά με τα προβλήματά του.

3. Παρατηρήστε τα χρώματα του φυτού σας, το χώμα και τα άλλα φυτά γύρω από αυτό, την υγρασία ή την ξηρασία του εδάφους. Περιγράψτε τα στην τάξη σας.



4. Κάντε έρευνα σε έναν κήπο ή στο πιο κοντινό σας δάσος. Προσπαθήστε να ανακαλύψετε ένα φυτό το οποίο δε γνωρίζατε ως τώρα. Σχεδιάστε το και... βαφτίστε το με λατινικό όνομα, αφού το μελετήσετε με μεγεθυντικό φακό. Μπορείτε να του δώσετε ένα όνομα που θα μοιάζει με το δικό σας ή ένα όνομα που θα τονίζει κάποιο χαρακτηριστικό του, π.χ. cactus Ahmetus (αν το όνομά σας είναι Αχμέτ) ή cactus Angathius (αν έχει πολλά αγκάθια).

Αδικία κι εξιλέωση



Η Άρτεμη, η θεά του κυνηγιού, γοργή σαν τον άνεμο κι ανελέητη σαν το φως, αστόχησε, κάποια μέρα, στο κυνήγι. Τ' αλάθητα βέλη της δε βρήκανε κανένα στόχο, τα λαμπερά μάτια της δε βρήκανε καμιά φωλιά.

Καθώς γυρνούσε στον τόπο της, γεμάτη ασίγαστη οργή, έπεσε πάνω σ' ένα βοσκόπουλο που ταίριαζε τραγούδια στη φλογέρα του και καταγινόταν με χαρούμενους σκοπούς.

«Εσύ φταις!», του φώναξε τυφλωμένη από τη μανία της η θεά. «Με τα τραγούδια σου, μου διώχνεις τ' αγρίμια και μου χαλάς το κυνήγι!»

Και φοβερή, η θεά ορμάει πάνω στο αγόρι και του βγάζει τα μάτια.

Μόλις έκανε αυτό το έγκλημα, η Άρτεμη συνήρθε. Ντροπιάστηκε και μετάνιωσε. Κι επειδή ήταν θεά, όσο εύκολα αδικούσε τόσο εύκολα διόρθωνε το κακό. Με μια θεϊκή αστραπή ξανάδωσε στο βοσκόπουλο το φως του.

Αλλά απ' τα μάτια του, που έπεσαν στο χώμα, άνθισαν άγρια **γαρύφαλα**.



Ζωή Βαλάση,
«Ο κήπος των μεταμορφώσεων»,
εκδ. Κέδρος

Αδικία και εξιλέωση



1. Αφού διαβάσετε την ιστορία, χωριστείτε σε ζευγάρια, όπου ο **A** θα ρωτάει τον **B** τι έγινε στην ιστορία που διαβάσατε και ο **B** θα δίνει απαντήσεις, χρησιμοποιώντας τις πληροφορίες που δίνει το κείμενο.



Ο **A** αρχίζει:

A: Ποια είναι τα πρόσωπα του μύθου;

B: _____

A: Τι έκανε το βοσκόπουλο την ώρα που το συνάντησε η θεά;

B: _____

A: _____

B: _____

Αν ο **A** θέλει να κάνει κι άλλες ερωτήσεις σχετικές με το μύθο και ο **B** μπορεί να τις απαντήσει βασισμένος στη φαντασία του, συνεχίζετε.



2. Γνωρίζετε άλλο μύθο για ένα λουλούδι; Διηγηθείτε τον ο ένας στον άλλο σε ζευγάρια.



Το δέντρο των Χριστουγέννων



της Νατάσας Μελά

Φορτωμένο με φώτα και στολίδια, μ' ένα λαμπρό αστέρι στην κορυφή, μια φάτνη στη σκιά του και, φυσικά, πολλά χρωματιστά κουτιά με δώρα τριγύρω, το χριστουγεννιάτικο δέντρο είναι μια εικόνα που έχει ομορφύνει όλα τα παιδικά όνειρα. Μια εικόνα που αντέχει στο χρόνο, αφού μαζί της έχουν μεγαλώσει γενιές ολόκληρες. Ένα σύμβολο ειρήνης που έχουν χαιρετίσει γιλιόδες μάτια σ' ολόκληρο τον πλανήτη.

Στην Ελλάδα το έθιμο του σταλισμού του δέντρου έχει κατηγορηθεί, συχνά, ως ξενόφερτο. Πόσο σωστή είναι, όμως, αυτή η θεωρία; Ένα ταξίδι στο παρελθόν μπορεί να μας δώσει την απάντηση. Η λατρεία του δέντρου, ως συμβόλου αιώνιας ζωής, είναι μια αρχαία συνήθεια των Αιγυπτίων, των Κινέζων και των Εβραίων. Οι αρχαίοι Έλληνες και οι Ρωμαίοι στόλιζαν με πρασινάδες τα σπίτια τους, για να τιμήσουν τη φύση και να γιορτάσουν τη ζωή. Στα βυζαντινά χρόνια κρεμούσαν, την Πρωτοχρονιά, στα σπίτια και στα καταστήματα, δάφνες, κλαδιά ελιάς και στεφάνια με λουλούδια, για να καλωσορίσουν τον καινούργιο χρόνο με το πράσινο χρώμα της αναγέννησης και της ελπίδας!

Ένα παγκόσμιο έθιμο

Το Χριστουγεννιάτικο Δέντρο, έτσι όπως το ξέρουμε, με τα λαμπιόνια, τα παιχνίδια και τα μπαμπάκια του, μας έρχεται από τη Γερμανία. Οι Γερμανοί το ονόμαζαν «Δέντρο του Παραδείσου» και το έστηναν μέσα στα σπίτια τους στις 24 Δεκεμβρίου, ημέρα γιορτής του Αδάμ και της Εύας. Το διακοσμούσαν με μπισκότα και κεριά, που το φως τους συμβόλιζε τον Χριστό.

Την Πρωτοχρονιά, οι Σκανδιναβοί στόλιζαν το σπίτι και τον αχυράνα τους με σειθαλή φυτά (σειθαλή είναι τα φυτά που διατρυούν το φύλλωμά τους και το χειμώνα), για να μην πλησιάζει ο διάβολος και τα Χριστούγεννα έστηναν ένα δέντρο για τα πουλιά.

Τον 19ο αιώνα, το χριστουγεννιάτικο δέντρο έγινε γνωστό στην Αγγλία, την Αυστρία, την Ελβετία, την Πολωνία και την Ολλανδία. Οι Αμερικανοί το μετέφεραν στην Κίνα και την Ιαπωνία, όπου διακοσμήθηκε με φανταχτερά σχέδια από χαρτί.

Στην Ελλάδα έφτασε το 1833 και στήθηκε, για πρώτη φορά, στα ανάκτορα του βασιλιά Όθωνα, πρώτα στα Ναύπλιο κι ύστερα στην Αθήνα. Για χρόνια παρέμεινε «κλεισμένο» μέσα στα σπίτια των πλουσίων, μέχρι που τελείωσε ο Δεύτερος Παγκόσμιος Πόλεμος και το Χριστουγεννιάτικο Δέντρο έγινε ένα λαϊκό έθιμο που αγαπήθηκε ιδιαίτερα.

Ελληνικό στολίδι

Στην Ελλάδα τα δάση ελάτου είναι σπάνια· γι' αυτό, καλλιεργούνται ειδικά φυτώρια, τα οποία καλύπτουν τη ζήτηση, χωρίς να κινδυνεύουν να κοπούν όλα τα έλατα του

τόπου μας. Χριστουγεννιάτικο δέντρο, όμως, δεν είναι μόνο το έλατο, ακόμα και στις βόρειες χώρες όπου υπάρχει άφθονο. Οποιαδήποτε κλαδί του δάσους, που διατηρεί τη ζωντανία του μέσα στην παγωνιά του χειμώνα, μπορεί να παραστήσει το «δέντρο»: η δάφνη, η ελιά, η μυρτιά, η βελανιδιά, τα αγίνα, τα κλαδιά της λεμονιάς και της πορτοκαλιάς, ακόμη κι ένα φυτό που μεγαλώνει στη γλάστρα του σπιτιού μας. Αν θέλουμε να φτιάξουμε ένα δέντρο «ελληνικό», δεν μένει παρά να το στολίσουμε με καρπούς: μήλα και μανταρίνια, κάστανα και καρύδια –αλλά και λιχουδιές.

Δέντρο ή καραβάκι;

Στις αρχές της δεκαετίας του 1970, ξεκίνησε στη χώρα μας μια εκστρατεία για την κατάργηση του χριστουγεννιάτικου δέντρου με σύνθημα: «Καράβι στη θέση του ελάτου». «Το έλατο δεν είναι ελληνικό». Το καράβι όμως δεν μπορεί, με κανένα τρόπο, να αντικαταστήσει το δέντρο και τη σημασία του. Το γλωρό κλαδί έμπαινε πάντα στα ελληνικά σπίτια τις κρίσιμες ημέρες των Χριστουγέννων, για να φέρει την ελπίδα. Την ελπίδα για μια καινούργια ανθοφορία, για ένα καλύτερο μέλλον. Το φωτισμένο καράβι είναι συνδεδεμένο με τα Χριστούγεννα, μόνο επειδή τα παιδιά των νησιών τραγουδούν τα κάλαντα κρατώντας το στα χέρια τους. Στην υπόλοιπη Ελλάδα είναι άγνωστο.

Τώρα, αν κάποιος πιστεύουν πως «επιμένουν ελληνικά» στολίζοντας καράβια, ας μην ξεχάσουν ν' ακουμπήσουν κάπου δίπλα τους κι ένα κλωνάρι πρασινάδα!



Το δέντρο των Χριστουγέννων



1. α. Ποιοι λαοί χρησιμοποιούσαν δέντρα ή άλλα φυτά τις ημέρες των γιορτών τους;
β. Από πού ξεκίνησε η ιδέα για το χριστουγεννιάτικο δέντρο, έτσι όπως το ξέρουμε;
γ. Σε ποιες χώρες ταξίδεψε η ιδέα του χριστουγεννιάτικου δέντρου;
δ. Από πού ήρθε το έθιμο του караβιού;



2. Μπορείτε να δείξετε στο χάρτη πού ακριβώς βρίσκονται οι χώρες που αναφέρονται στο άρθρο;
3. Διαβάστε τι κρεμούσαν σαν στολίδια πάνω στο χριστουγεννιάτικο δέντρο παλιά και σκεφτείτε τι κρεμάμε σήμερα. Τι άλλαξε; Έχετε άλλες ιδέες σχετικά με το τι άλλο θα μπορούσε κανείς να κρεμάει για να στολίζει το δέντρο;
4. Ψάξτε στην εγκυκλοπαίδεια για να βρείτε ποιοι λαοί χρησιμοποιούν σήμερα δέντρα, λουλούδια ή άλλα φυτά στις γιορτές τους. Πείτε στους συμμαθητές σας τι βρήκατε.

ΥΥΥΥΥΥΥΥΥΥΥΥΥΥΥΥΥΥΥΥΥΥΥΥΥΥΥΥ

ΥΥΥΥΥΥΥΥΥΥΥΥ

Περί Έρωτος...



Όπως όλοι ξέρετε στις 14 Φεβρουαρίου γιορτάζουμε την Γιορτή του Αγίου Βαλεντίνου. Σωστά; Έ λοιπόν λάθος! Στην πραγματικότητα δεν γιορτάζεται η μνήμη του συγκεκριμένου αγίου ο οποίος άλλωστε δεν μνημονεύεται στα επίσημα χριστιανικά εορτολόγια, καθολικό και ορθόδοξο.

Αυτό που γιορτάζεται είναι ο έρωτας, ο οποίος ήταν και δικό μας παιδί. Ελληνάκι

δηλαδή! Ο Έρωτας (Έρως) στην Ελληνική μυθολογία ήταν θεός. Ήταν ο καρπός της θεάς της ομορφιάς Αφροδίτης και του θεού του πολέμου Άρη. Φαίνεται πως η Αφροδίτη ήταν στην πραγματικότητα η εμπνεύστρια του αντιπολεμικού συνθήματος "Κάντε έρωτα, όχι πόλεμο", γι' αυτό και με τον Άρη σκαρώσανε αυτόν τον φτερωτό ταραξία και από τότε η ζωή των ανθρώπων έχει γίνει πιο επικίνδυνη!

Αν και ο εξοπλισμός του είναι παλιάς τεχνολογίας (τόξο, βέλη), είναι παρ' όλα αυτά αρκετά αποτελεσματικός και καταφέρνει με τις επιθέσεις του να διασπάσει κάθε αμυντικό σύστημα. Αυτές τις πολεμοχαρείς ιδιότητες τις κληρονόμησε από τον πατέρα του. Στην μητέρα του οφείλει μάλλον την σχέση του με τα λουλούδια. Βλέπετε το πιο διάσημο ερωτικό λουλούδι το τριαντάφυλλο οι Αρχαίοι το είχαν αφιερώσει στην Αφροδίτη και συνήθιζαν να της προσφέρουν τριαντάφυλλα για να την καλοπιάνουν μήπως και πει καμιά κουβέντα παραπάνω στον σκανταλιάρη γιο της.

Διαδίκτυο www.valentine.gr

Περί Έρωτος...



1.
 - α. Ποιος ήταν ο Έρως σύμφωνα με την ελληνική μυθολογία;
 - β. Ποιες ιδιότητες κληρονόμησε ο Έρως από τον πατέρα του και ποιες από τη μητέρα του;
 - γ. Ποιο λουλούδι συνδέεται με τη γιορτή των ερωτευμένων και γιατί;

2. Αν έχετε την ευκαιρία, ψάξτε στην ιστοσελίδα www.valentine.gr για να βρείτε τι ακριβώς συμβολίζει η προσφορά ενός τριαντάφυλλου σε όλα του τα χρώματα.

ΧΑΡΑΚΤΗΡΙΣΤΙΚΑ ΚΑΙ ΧΡΗΣΙΜΟΠΟΙΗΣΗ ΤΩΝ ΕΤΗΣΙΩΝ ΛΟΥΛΟΥΔΙΩΝ ΓΙΑ ΤΟ ΤΕΛΟΣ ΤΟΥ ΚΑΛΟΚΑΙΡΙΟΥ

Κοινό όνομα	Επιστημονικό όνομα	Σπορά	Φύτεμα στην οριστική θέση	Εποχή ανθίσεως	Ύψος	Χρώμα των λουλουδιών	Έδαφος	Έκθεση
Περιοκλαδα Χωνάκι	<i>Ipomaea purpurea</i>	επιτόπου τον Μάιο	—	Ιούλιος-Σεπτέμβριος	3-5 μ. (αναρριχώμενο)	ιώδες, μπλέ, πορφυρό, λευκό	όλοι οι τύποι εδαφών	ηλιαζόμενη και θερμή
Κοβαία η αναρριχώμενη	<i>Cobaea scandens</i>	Μάρτιος - Απρίλιος	Μάιος-Ιούνιος	Ιούλιος-Οκτώβριος	8-10 μ. (αναρριχώμενο)	λευκό και ιώδες	όλοι οι τύποι πολύ στραγγερά	ηλιαζόμενη και προστατευμένη
Ντάλια	<i>Dahlia</i>	επιτόπου, τον Απρίλιο	—	Ιούλιος-Σεπτέμβριος	70 εκ.-1,5 μ.	λευκό, κίτρινο, ροζ, κόκκινο	όλοι οι τύποι πολύ στραγγερά	ηλιαζόμενη και θερμή
Φασολιά η πολυανθής	<i>Phaseolus multiflorus</i> συνών. <i>Phaseolus coccineus</i>	επιτόπου, μετά τους τελευταίους παγετούς	—	Ιούνιος-Ιούλιος	3 μ. (αναρριχώμενο)	λευκό, κόκκινο	γόνιμο και δροσερό	ηλιαζόμενη και θερμή
Γκαϊλλάρντια	<i>Gaillardia pulchella</i>	επιτόπου τον Μάρτιο-Απρίλιο	—	Ιούλιος-Οκτώβριος	30-50 εκατ.	κίτρινο, κόκκινο, δίχρωμο	Ξερό και πολύ στραγγερό	ηλιαζόμενη
Ηλιάνθος κν. Ήλιος	<i>Helianthus annuus</i> <i>Helianthus cucumerifolius</i>	επιτόπου τον Μάρτιο-Απρίλιο	—	Ιούλιος-Σεπτέμβριος	1-2 μ.	κίτρινο με δίσκο θαθύ καστανό	όλοι οι τύποι πολύ στραγγερά	ηλιαζόμενη
Αθάνατο ή σεμπερβίβο ή αμάραντο	<i>Helichrysum bracteatum</i>	Φεβρουάριος-Μάρτιος, στις νότιες περιοχές. Σπέρνεται και επιτόπου	Απρίλιος-Μάιος	Ιούλιος-Σεπτέμβριος	60 εκατ.-1 μ.	λευκό, ροζ, κόκκινο, κίτρινο πορτοκαλί	πολύ στραγγερό	ηλιαζόμενη και προστατευμένη
Ιμπάσιενς ή Βαλασμίνη κν. «Σκουλαρικία της Βασιλίσσας» Κοχία	<i>Impatiens</i> ετήσια είδη <i>Kochia scoparia</i>	επιτόπου, τον Μάρτιο-Απρίλιο Μάρτιος ή επιτόπου τον Απρίλιο	— Μάιος	Ιούνιος-Σεπτέμβριος Καλλιεργείται για το πράσινο φύλλωμά-του που κοκκινίζει το φθινόπωρο	10-50 εκατ. 1-1,5 μ.	λευκό, ροζ, κόκκινο ελαφρό	γόνιμο, δροσερό υγρό ελαφρό	ενμέρει σκιαζόμενη ηλιαζόμενη
Λοβελία	<i>Lobelia erinus</i> <i>Lobelia tenuior</i>	Φεβρουάριος	Μάιος	Μάιος-φθινόπωρο	10-50 εκατ.	ζωηρό γαλάζιο	γόνιμο, δροσερό υγρό	ενμέρει σκιαζόμενη
Νεμόφιλο	<i>Nemophila insignis</i> <i>Nemophila maculata</i>	επιτόπου, τον Μάρτιο	—	Ιούλιος-Σεπτέμβριος	15-30 εκατ.	γαλάζιο - ιώδες	γόνιμο, δροσερό ελαφρό	ενμέρει σκιαζόμενη
Μεσεμβριάνθεμο κν. μπουζί	<i>Mesembryanthemum tricolor</i>	Μάρτιο ή επιτόπου, τον Απρίλιο	Απρίλιος-Μάιος	Ιούνιος-Αύγουστος	8-10 εκατ.	ροζ, λευκό, σπάνια κίτρινο	Ξερό και στραγγερό, κατάλληλο για παράλια μέρη	σε πολύ ήλιο
Λαβετέρα κν. Δεντρομόλοχα	<i>Lavatera trimestris</i> συνών. <i>Lavatera rosea</i>	επιτόπου, τον Απρίλιο ή Σεπτέμβριο	—	Ιούλιος-Σεπτέμβριος	80 εκατ.-1 μ.	ροζ ή λευκό	όλοι οι τύποι	ηλιαζόμενη
Πετούνια	<i>Petunia × hybrida</i>	Μάρτιο ή επιτόπου από Μάρτιο και μετά	τέλος Μαΐου	Ιούνιος-φθινόπωρο	20-60 εκατ.	λευκό, ροζ, κόκκινο, γαλάζιο	Ξερό και πολύ στραγγερό	ηλιαζόμενη
Πορτουλάκα	<i>Portulaca grandiflora</i>	Μάρτιο ή επιτόπου τον Απρίλιο - Μάιο	Μάιος	Ιούνιος-Σεπτέμβριος	15-25 εκατ.	όλα τα χρώματα	Ξερό και πολύ στραγγερό	ηλιαζόμενη
Καλλίστεφος κν. Αστράκια, Χρυσάνθεμο, Άστρο της Κίνας Ρίκινος κν. Ρετινολαδιά	<i>Callistephus chinensis</i> <i>Ricinus communis</i>	Μάρτιο- Απρίλιο ή επιτόπου τον Απρίλιο Φεβρουάριος-Μάρτιος	μετά ένα μήνα Μάιος	Ιούλιος μέχρι τους πρώτους παγετούς καλλιεργείται για τα φύλλα-του που είναι διακοσμητικά	μέχρι 1 μ. 1,5-2 μ.	λευκό, ροζ, πορφυρό, ιδώδες —	μέσης συστάσεως όλοι οι τύποι, ελαφρά	ηλιαζόμενη και θερμή ηλιαζόμενη και προστατευμένη
Ρουντιμπέκια	<i>Rudbeckia hirta</i> <i>Rudbeckia bicolor</i>	από Φεβρουάριο μέχρι Απρίλιο	Μάιο	Ιούλιος-Οκτώβριος	30-60 εκατ.	κίτρινο με δίσκο καστανό-πορφυρό	όλοι οι τύποι, πολύ στραγγερά	ηλιαζόμενη
Σκαμπιόζα ή Διψακος	<i>Scabiosa atropurpurea</i>	επιτόπου, Μάρτιο-Απρίλιο ή τον Σεπτέμβριο	—	Ιούνιος-Σεπτέμβριος	40 εκατ.-1 μ.	λευκό, ροζ, κόκκινο, γαλάζιο	ελαφρό και πολύ στραγγερό	ηλιαζόμενη
Ταγέτης κν. Κατφές	<i>Tagetes patula</i> <i>Tagetes erecta</i> <i>Tagetes lucida</i> <i>Tagetes tenuifolia</i>	Μάρτιο - Απρίλιο	Μάιος-Ιούνιος	Από Ιούλιο κι έπειτα	25 εκατ.-1 μ.	κίτρινο, κόκκινο πορτοκαλί	Ξερό και πολύ στραγγερό	ηλιαζόμενη
Βερμπένα κν. Σταυροβότανο, Γοργόγιαννη	<i>Verbena × hybrida</i> <i>Verbena canadensis</i>	Από τον Ιανουάριο ως τον Μάρτιο	Μάιος	Μάιος-Οκτώβριος	10-30 εκατ.	λευκό, ροζ, κόκκινο, γαλάζιο	ελαφρό	ηλιαζόμενη
Ζιννία κν. Τζίνια	<i>Zinnia</i>	Μάρτιο ή επιτόπου τον Απρίλιο - Μάιο	Μάιο-Ιούνιο	Από τον Ιούλιο και μετά	50-80 εκατ.	όλα	γόνιμο και πολύ στραγγερό	ηλιαζόμενη



Να τα πενταχιλίσει

Πώς σας φαίνεται που γεννηθήκατε τον «περασμένο αιώνα»: λίγο βαρύ, ε; Τι να πει και ένα είδος πεύκου που ζει στο βουνό της Καλιφόρνιας και μετράει 4.644 χρόνια; Το βρυλικό κωνοφόρο είναι ο γηραιότερος ζωντανός οργανισμός στον κόσμο, και πρόσφατα μόλις γυρίστηκε στον κόσμο στην ατέλειωτη ζωή του. Τα μυστικά της μακροζωίας του; Ε, τα γνωστά: δεν πίνει, δεν καπνίζει και κάνει ήσυχη ζωή...



περιοδικό «Τα Σαίβια», τεύχος 106, Ιανουάριος 2001

Να τα πενταχιλίσει



1. Πόσων χρονών είναι σήμερα το πεύκο της Καλιφόρνιας;



2. Αν αυτό το δέντρο μιλούσε για τη ζωή του, τι θα έλεγε;



3. Περιγράψτε σε μία παράγραφο, περίπου 150 λέξεων, έναν κίνδυνο που πέρασε το δέντρο αυτό κάποια στιγμή στη μακρόχρονη ζωή του. Γράψτε πώς και πότε παρουσιάστηκε ο κίνδυνος, τι ακριβώς έγινε και πώς τελείωσε η περιπέτεια του δέντρου μας.



4. Τι νομίζετε εσείς ότι πρόσφερε όλα αυτά τα χρόνια το δέντρο τούτο στους ανθρώπους, στα ζώα, στα πουλιά και στην περιοχή όπου ζει;



5. Αντιστοιχίστε τις λέξεις της **A'** στήλης με τις λέξεις στη **B'** στήλη:

A' στήλη	B' στήλη
1. η χώρα των ρόδων	A. ρίζα
2. το λουλούδι της αγνότητας	B. σιτάρι
3. το στόμα των φυτών	Γ. κρίνος
4. ο καρπός της λησμονιάς	Δ. χρυσάνθεμο
6. η χώρα των χρυσανθέμων	E. Βαβυλώνα
7. τα μήλα των Εσπερίδων	Στ. Βουλγαρία
8. το λουλούδι της αγάπης	Z. λωτός
9. το αγιοδημητριάτικο λουλούδι	H. πορτοκάλια
10. η πόλη με τους κρεμαστούς κήπους	Θ. τριαντάφυλλα

Χαρούμενη γνώση

«Χαρούμενη γνώση» είναι ο τίτλος ενός βιβλίου του γερμανού φιλοσόφου Φρειδερίκου Νίτσε που γράφτηκε το 1881. Εκεί όμως σταματά και η σχέση των όσων θα δημοσιεύονται εδώ με το βιβλίο και τις ιδέες του Νίτσε. Οι ερωτήσεις αναφέρονται σε πράγματα που συναντάμε στην καθημερινή μας ζωή ή για τα οποία ακούμε να γίνεται λόγος και μας έχουν δημιουργήσει κάποιες απορίες. Οι απαντήσεις δίνονται με βάση τους νόμους της φυσικής, της χημείας, των μαθηματικών, της βιολογίας και των άλλων επιστημών.

Επιμέλεια: ΑΛΚΗΣ ΓΑΛΔΑΔΑΣ

Με τον ερχομό του φθινοπώρου όσα πράσινα φύλλα έχουν απομείνει θα γίνουν κίτρινα. Ποιος είναι ο μηχανισμός που κάνει άλλες φορές τα φύλλα να κίτρινίζουν και άλλες να κοκκινίζουν;

Ενα ζεστό καλοκαίρι που το ακολουθεί ένα επίσης θερμό φθινόπωρο δίνει φύλλα με έντονα κίτρινο χρώμα και λιγότερα με κόκκινο.

Στα φύλλα εκτός από την πράσινη χλωροφύλλη συνυπάρχουν τα κίτρινα καροτενοειδή που όμως στο μεγαλύτερο κομμάτι κάθε χρονιάς καλύπτονται από τη χλωροφύλλη. Με ζεστό καλοκαίρι και Σεπτέμβριο έχουμε μεγάλη συγκέντρωση και των δύο ουσιών. Χρειάζεται όμως και νερό, ενώ με το φθινόπωρο να προχωρεί η πρωτεΐνη η συνδεδεμένη με τη χλωροφύλλη διασπάται σε αμινοξέα που οδηγούνται στη ρίζα προς αποθήκευση. Όταν όμως χάσει την πρωτεΐνη της η χλωροφύλλη διασπάται και αποκαλύπτονται στα μάτια μας τα καροτενοειδή. Όσο καλύτερο το καλοκαίρι τόσο περισσότερα τα καροτενοειδή, άρα και τα κίτρινα χρώματα εμφανίζονται πολύ έντονα. Κατά τη διάρκεια της φωτοσύνθεσης παράγονται σάκχαρα στο φύλλο που δίνουν καινούργια ευλόδη μόρια στη διάρκεια του καλοκαιριού, το φθινόπωρο όμως μεταφέρονται στη ρίζα. Αν οι νύχτες είναι σχετικά κρύες με θερμοκρασίες κάτω από 10 βαθμούς, τα σακχαρικά αυτά διαλύματα γίνονται αρκετά παχύρρευστα για να μεταφερθούν κάτω στη ρίζα. Κάποια φορά τα φύλλα σφραγίζονται από σπογγώδη κύτταρα στον μίσχο τους κρατώντας τα σάκχαρα στο φύλλο. Έτσι η μετατροπή στη συνέχεια του σακχάρου σε ανθοκυανίνη, την ουσία με το χαρακτηριστικό βαθύ κόκκινο χρώμα, κάνει μερικά δέντρα να φαίνονται από μακριά σαν να έχουν πάρει φωτιά.



Γιατί οι μπανάνες παίρνουν αυτό το καφέ χρώμα όταν μείνουν στο ψυγείο;

Αν και διάφορα φρούτα των εύκρατων κλιμάτων, όπως τα μήλα και τα αχλάδια, στην πραγματικότητα περνούν πολλούς μήνες μέσα στα ψυγεία χωρίς να αποκτήσουν φανερά σημάδια από αυτή τη μακρόχρονη χειμερία νάρκη, τα φρούτα των τροπικών και υποτροπικών περιοχών παθαίνουν κυριολεκτικά κρυοπαγήματα. Η ιθαγενής θερμοκρασία για τις μπανάνες είναι οι 13,3 βαθμοί Κελσίου. Πέφτοντας κάτω από τους 10 βαθμούς Κελσίου η καταστροφή αρχίζει να επιταχύνεται. Η διαρροή ορισμένων ενζύμων αποθηκευμένων σε κάποιους κυτταρικούς σχηματισμούς, λόγω αύξησης στη διαπερατότητα των μεμβρανών με την αλλαγή της θερμοκρασίας, μπορεί να κάνει μέσα σε μια νύχτα τον φλοιό της μπανάνας να πάρει αυτό το καφέ χρώμα. Σε αυτό βοηθάει και η παρουσία του αιθυλενίου που χρησιμοποιείται κατά κόρον στα υπόγεια όπου φυλάσσονται οι μπανάνες και όποιοι τις εμπορεύονται θεωρούν καλό να ρυθμίζουν με αυτό την ωρίμανσή τους.

Οι μπανάνες λοιπόν όπως και οι ντομάτες νιώθουν καλύτερα όταν μένουν εκτός ψυγείου καθώς οι μεμβράνες των κυτταρικών σχηματισμών δεν χάνουν τη στεγανότητά τους και οι διάφορες χημικές ουσίες δεν αναμειγνύονται. Στο ψυγείο το ένζυμο PPO (πολυφαινυλ-οξειδάση) διαρρέει και πολυμερίζει τις φαινόλες στον φλοιό της μπανάνας σε πολυφαινόλες, με το ιδιαίτερο αυτό καφέ χρώμα, κάτι ανάλογο με τη μελανίνη που έχουμε κάτω από το ήλιοκαμένο δέρμα μας.

Αυτό το μαύρισμα των φρούτων το σμαρτάμε μόνο με τη χρήση οξέων και γι' αυτό ρίχνουν λεμόνι στα μήλα όταν θέλουν να μη μαυρίσουν. Αυτό όμως γίνεται πολύ πιο δύσκολο στις μπανάνες, που τις περνούν με ένα επίχρισμα κεριού όταν πρέπει οπωσδήποτε να μη μαυρίσουν, αφού έτσι εμποδίζεται το οξυγόνο που επηρεάζει την πολυφαινυλ-οξειδάση.



Χαρούμενη γνώση

Επιμέλεια: ΑΛΚΗΣ ΓΑΛΔΑΔΑΣ

Είναι αλήθεια ότι, αν υπήρχε λιγότερο οξυγόνο στην ατμόσφαιρα, τα φυτά θα αισθάνονταν καλύτερα και θα είχαμε καλύτερη συγκομιδή;



«Χαρούμενη γνώση» είναι ο τίτλος ενός βιβλίου του γερμανού φιλοσόφου Φρειδερίκου Νίτσε που γράφτηκε το 1881. Εκεί όμως σταματά και η σχέση των όσων θα δημοσιεύονται εδώ με το βιβλίο και τις ιδέες του Νίτσε. Οι ερωτήσεις αναφέρονται σε πράγματα που συναντάμε στην καθημερινή μας ζωή ή για τα οποία ακούμε να γίνεται λόγος και μας έχουν δημιουργήσει κάποιες απορίες. Οι απαντήσεις δίνονται με βάση τους νόμους της φυσικής, της χημείας, των μαθηματικών, της βιολογίας και των άλλων επιστημών.

Ναι, φαίνεται ότι, αν υπήρχε περισσότερο διοξείδιο του άνθρακα και λιγότερο οξυγόνο, οι πράσινοι φίλοι μας αυτό θα το προτιμούσαν. Κάποια φυτά σόγιας, όταν μεγάλωσαν σε συνθήκες με 5% οξυγόνο αντί για το 22% του συνηθισμένου αέρα, μεγάλωσαν πιο γρήγορα και έδωσαν περισσότερο καρπό. Γιατί όμως συμβαίνει αυτό;

Όταν τα φυτά για πρώτη φορά βρέθηκαν στην Ξηρά, η περιεκτικότητα της ατμόσφαιρας σε οξυγόνο ήταν μόλις 5% και ένιωθαν θαυμάσια. Όσο και αν μοιάζει παράδοξο, το ατμοσφαιρικό οξυγόνο αντιδρά με ένα ένζυμο σε μια άχρηστη διαδικασία που καταστρέφει και τα ήδη αποθηκευμένα πολύτιμα σάκχαρα αντί να το αφήσει να αντιδράσει με το διοξείδιο του άνθρακα.

Δηλαδή, αν καταλάβατε καλά, τα φυτά επιμένουν να ζουν σε συνθήκες ανθυγιεινές γι' αυτά, ευεργετώντας όμως εμάς! Σε έναν κόσμο που έχει ελάχιστο σχετικά διοξείδιο του άνθρακα και ο οποίος είναι πνιγμένος στο οξυγόνο, αφού από όλη τη βιομάζα το 99% είναι φυτά, έχουμε στη διάθεσή μας ένα τεράστιο εργοστάσιο παραγωγής οξυγόνου σήμερα, παρ' όλες τις ταλαιπωρίες που περνάει. Όταν τα φυτά ακόμη βρίσκονταν μέσα στο νερό, οι επίγειοι οργανισμοί ήταν αναερόβιοι και δεν χρειάζονταν το οξυγόνο για να ζήσουν. Οι βιταμίνες Α, C και Ε δεν υπάρχουν στα φυτά για να τις καταναλώνουμε εμείς αλλά χρησιμεύουν ακριβώς για να περιορίζουν την οξειδωτική δράση, κάτι που σήμερα έχουν καταλάβει και οι άνθρωποι ότι κάνει καλό.

**Γιατί στα φυτά όταν
μείνουν απόπιστα οι
βλαστοί τους
γέρνουν προς τα
κάτω;**



Ενα μπαλόνι από αυτά τα κλασικά με το μακρόστενο σχήμα όταν έχει μέσα του αέρα αρκετής πίεσης στέκει όρθιο και τεντωμένο. Κάτι τέτοιο συμβαίνει και με τα κύτταρα των φυτών. Στα δέντρα

δεν υπάρχει πρόβλημα διότι ο ξυλώδης κορμός τα κάνει να μένουν (και να πεθαίνουν) όρθια άσχετα από την περιεκτικότητα σε νερό. Αντίθετα στα φυτά με τον λεπτό πράσινο βλαστό τα κύτταρα όταν είναι γεμάτα νερό μπορούν να τον συγκρατούν όρθιο, αν όμως μείνουν απόπιστα για κάποιο χρονικό διάστημα και χάσουν νερό – άρα θα μειωθεί η υδροστατική πίεση στο εσωτερικό τους, όπως ένα μπαλόνι που φεύγει από μέσα ο αέρας του – αρχίζουν να καταρρέουν.

«Χαρούμενη Γνώση»



1. Μπορείτε να απαντήσετε στις ερωτήσεις ΠΡΙΝ διαβάσετε τις απαντήσεις που υπάρχουν στο κείμενο;

2. «Γιατί στα φυτά όταν μείνουν απότιστα...;»

Μπορείτε να απαντήσετε στην ερώτηση σαν να ήσασταν ένα λουλούδι; Αρχίστε: «Κοίταξε να δεις, φίλε μου. Όπως όταν έχεις ένα μπαλόνι...»



3. α. «Είναι αλήθεια ότι, αν υπήρχε λιγότερο οξυγόνο...;»

Ποια απάντηση δίνει το άρθρο στην ερώτηση;

β. Γιατί το πολύ οξυγόνο κάνει τελικά περισσότερο κακό παρά καλό σ' ένα φυτό;

γ. Σε τι χρησιμεύουν οι βιταμίνες Α, C και Ε;

δ. «Με τον ερχομό του φθινοπώρου...»

Πότε τα δέντρα έχουν κίτρινα φύλλα και πότε κόκκινα; (απαντήστε αφού διαβάσετε ολόκληρη την απάντηση).

ε. «Γιατί οι μπανάνες...;»

Ποια ουσία χρησιμοποιούν όποιοι εμπορεύονται τις μπανάνες;

στ. Πώς σταματάμε το μαύρισμα ορισμένων φρούτων;



4. Μπορείτε να δώσετε έναν τίτλο στο σκίτσο που συνοδεύει το άρθρο;

5. Παρατηρήστε προσεκτικά ένα λουλούδι, ένα δέντρο, ένα φρούτο και ένα θάμνο. Σκεφτείτε και γράψτε μερικές ερωτήσεις που σας έρχονται στο μυαλό για το φυτό και την ανάπτυξη ή τη μορφή του. Ανταλλάξτε τις ερωτήσεις σας στην τάξη και προσπαθήστε να απαντήσετε ο ένας στις ερωτήσεις του άλλου, χρησιμοποιώντας τις γνώσεις και τη φαντασία σας. Ύστερα ζητήστε και τη βοήθεια του καθηγητή Βιολογίας, για να βρείτε αν κάνατε κάπου λάθος.

Το περιβόλι μας

Είναι, νομίζω, από τα πιο ευχάριστα κι ωφέλιμα πράγματα να περνά κανείς λίγες ώρες κάθε μέρα σ' ένα περιβόλι. Στο ελεύθερο κι ανοικτό αυτό κομμάτι του φυτικού και ζωικού κόσμου, κάτω απ' τον απέραντο ουρανό, βρίσκεται έτσι μέσα στην ίδια ενέργεια της φύσης, βλέπει και πιάνει το έργο της, αναπνέει την πνοή, κατανοεί τις δυνάμεις της, αισθάνεται την κίνηση της άπειρης, της θαυμαστής και μεγάλης αυτής ζωής και θυμάται πως ένα μικρό της μόριο είναι κι αυτό, ο μεγάλος και περήφανος.

Τέσσερις εποχές ο χρόνος, τέσσερις μορφές ξεχωριστές το περιβόλι μας. Το καλοκαίρι, όταν πια φεύγαμε για την εξοχή, το αφήναμε κατάξερο. Λίγα φύλλα στα δέντρα, λίγα λουλούδια στα κιτρινωμένα χαμόδεντρα. Το χώμα φρυγμένο όλο από τις κάθετες, τις φλογερές ακτίνες του ήλιου, έπινε με λαιμαργία το λίγο νερό, που του έριχνε το βράδυ ο κηπουρός. Μεγάλες πεταλούδες με βαριά ποικιλόχρωμα φτερά πετούσαν στη ζέστη της ημέρας ή στη δροσιά του δειλινού. Δυο τρεις γρύλοι, κάτω από τα φύλλα της αγαπημένης τους αντράκλας, γέμιζαν τον αέρα της νύχτας με τη γλυκιά, μεταλλική τους φωνή. Οι αράχνες γέμιζαν με πυκνά και σκονισμένα πανιά τους τοίχους και τα δέντρα. Έντομα κι ερπετά διάφορα, αμέτρητα, πολύχρωμα και πολύμορφα, έτρεχαν ανάμεσα στα φύλλα, πετούσαν, έτριζαν, βομβούσαν. Αλλά η φύση φαινόταν σαν να μην είχε πια άλλη ζωή και σιγά σιγά να μαραινόταν. Καμιά γέννηση, τίποτα σχεδόν νέο, τίποτα που να δίνει ελπίδες. Οι

ροδακινιές ήταν φορτωμένες από τα χνουδωτά ροδάκινα, οι αχλαδιές από τα κεχρμιπαρένια αχλάδια, τα κλήματα από τα κέρνα σταφύλια. Ο καρπός, δηλαδή το τέλος...Και τα φύλλα όλα σχεδόν ξερά κι οι βλαστοί ολοένα σπάνιοι.

Το περιβόλι μας λουζόταν με χαρά κι ανάσαινε κι έλαμπε ύστερα στον ήλιο με τα μισοκιτρινωμένα υγρά του φύλλα, σαν να ήθελε να μας υποδεχτεί με στολή καθαρή που γυρίζαμε τότε απ' την εξοχή. Οι σάλιαγκοι γέμιζαν με τα γναλιστερά τους αχνάρια τους τοίχους και τη γη, σπαρμένη από κίτρινα φύλλα. Οι πεταλούδες πετούσαν πιο ευκολόπιαστες με βρεγμένα φτερά. Τότε εμφανιζόταν κι η πρώτη βλάστηση: η βροχή ζωογονούσε το σπόρο κι όλο το περιβόλι σκεπαζόταν από αραιή πρασινάδα, από μικροσκοπικά βλαστάρια, από φυτά το περισσότερο δικοτυλήδονα, με τα δυο αρχικά καταπράσινα φύλλα πάνω απ' το χώμα και την κάτασπρη τρυφερή ριζούλα από κάτω. Ήταν λαχανικά τα περισσότερα, αγριόχορτα, ραδίκια και τσουνκίδες και ζοχοί και αγριοκισσού- τα περισσότερα καταδικασμένα να πεθάνουν νωρίς και λίγα να κλέψουν περισσότερη ζωή, λησμονημένα στις άκρες των τοίχων...Και ολοένα τα παλιά φύλλα έπεφταν και σωριάζονταν χάμω, κι ο άνεμος τα στριφογύριζε με ήχο ξερό, και η βροχή τα παράσερνε στ' αυλάκια, και το κρύο γινόταν δυνατότερο κι η ερήμωση ολοένα μεγαλύτερη...

*Γρηγόριος Ξενόπουλος,
από το έργο «Η αδελφούλα μου»*

Το περιβόλι μας



1. Ο Γρηγόριος Ξενόπουλος γράφει: «Είναι, νομίζω, από τα πιο ευχάριστα κι ωφέλιμα πράγματα να περνά κανείς λίγες ώρες κάθε μέρα μέσα σ' ένα περιβόλι». Πριν διαβάσετε τη συνέχεια του κειμένου, συζητήστε στην τάξη τι νόημα έχει αυτή η φράση. Κρατήστε σημειώσεις των σκέψεών σας. Μετά γράψτε παράγραφο με θεματική περίοδο τη φράση του συγγραφέα και σχόλια-λεπτομέρειες τις δικές σας σκέψεις.



2. Περιγράψτε τις εικόνες, οπτικές και ακουστικές, της δεύτερης παραγράφου του κειμένου.



3. Ο συγγραφέας ζωγραφίζει με λέξεις την εικόνα του περιβολιού το καλοκαίρι. Θα θέλατε να το ζωγραφίσετε κι εσείς με μολύβια και χρώματα;



4. Κάντε έναν κατάλογο των φυτών, των εντόμων και των ζώων που περιγράφονται στο απόσπασμα για το περιβόλι.



5. Θα μπορούσατε να συνεχίσετε σε δύο παραγράφους την περιγραφή αυτή, στο ίδιο περίπου ύφος, για να μιλήσετε για τις δύο άλλες εποχές, που δεν περιγράφονται εδώ; Αν θέλετε, μπορείτε να χρησιμοποιήσετε ως θεματικές περιόδους των παραγράφων σας τις φράσεις:

«Χειμώνας! Ερχόταν επιτέλους ο χειμώνας σύντομος αλλά όχι και λίγο δριμύς» και «Ανοιξη! Η νιότη του χρόνου! είπε ένας ποιητής».



6. Μπορείτε να περιγράψετε τις μυρουδιές και να πείτε πώς αισθάνεστε όταν μυρίζετε:
- ένα περιβόλι με εσπεριδοειδή ή
 - έναν κήπο μετά τη βροχή ή
 - ένα μπουκέτο αγριολούλουδα ή
 - ένα δέντρο που καίγεται;



Η φύση της Ευρώπης τώρα έχει το δικό της όνομα:

«Δίκτυο ΦΥΣΗ 2000»



Στο χάρτη απεικονίζονται μερικές από τις προτεινόμενες περιοχές για ένταξη στο Δίκτυο ΦΥΣΗ 2000.

Ένα δίκτυο πολύ δημοκρατικό!

Τι κοινό έχουν οι Αρκάι, το Δέλτα του Έβρου και οι Άλπεις; «Καλά, οι Άλπεις και το Δέλτα του Έβρου», θα σκέφτεστε, τα γνωρίζουμε. Αλλά οι Αρκάι, τι είναι; Μήπως τρώγονται; Όχι, δεν τρώγονται. Είναι νησάκια των Δωδεκανήσων. Αυτά τα σχεδόν άγνωστα νησάκια έχουν συμπεριληφθεί σε έναν κατάλογο με περιοχές που θα αποτελέσουν την προστατευόμενη φυσική κληρονομιά της Ευρώπης, το περίφημο «Δίκτυο Φύση 2000».

Η ιδέα ξεκίνησε από μια σπουδαία συνάντηση που έγινε στο Ρίο ντε Ζανέιρο της Βραζιλίας το 1992, για τη διατήρηση της Βιοποικιλότητας. Στη συνάντηση αυτή, αρχηγοί κρατών από όλον τον κόσμο αποφάσισαν να ασχοληθούν σοβαρά με την προστασία της φύσης. Λίγο αργότερα, η Ευρωπαϊκή Ένωση αποφάσισε να δράσει για την πραγματοποίηση των υποσχέσεων που είχαν ακουστεί στο Ρίο. Ζήτησε από όλα τα κράτη-μέλη της να καταγράψουν τους σημαντικότερους βιοτόπους τους, ώστε να ενταχθούν σε ένα μεγάλο δίκτυο που ονομάστηκε –αργότερα– «Φύση 2000».

Πώς, όμως, θα γινόνταν η καταγραφή τους;

Κάποιος μπορεί να πιστεύει ότι το δασάκι της γειτονιάς του πρέπει να μπει στο «Δίκτυο Φύση 2000» γιατί εκεί φυλάξει μια αλεπουδίτσα! Η Ευρωπαϊκή Ένωση έδωσε σαφείς κατευθύνσεις. Συνέταξε καταλόγους με είδη φυτών και ζώων αλλά και οικότοπων που είναι πολύ σημαντικά για την Ευρώπη. Η αλεπουδίτσα, ενώ την αγαπάμε πολύ, δυστυχώς δεν είναι σημαντική σε ευρωπαϊκό επίπεδο. Υπάρχουν ακόμη αρκετές. Η καφέ αρκούδα, όμως, στέλνει μηνύματα SOS από τα λιγοστά δάση που της αφήσαμε! Ζώα και φυτά που βρίσκονται σε κίνδυνο, καθώς και οικότοποι που χάνονται, αυτά είναι που προστατεύει το «Δίκτυο Φύση 2000».

Οικότοπος. Μια καινούργια λέξη για το λεξιλόγιό μας. Για να ενταχθούν κάποιες περιοχές στο Δίκτυο πρέπει εκεί να υπάρχουν σπάνια είδη ζώων και φυτών και οικότοποι. Τι είναι, όμως, οι οικότοποι; Είναι λίμνες, αμμόλοφοι, θαμνώνες, ποτάμια, δάση, ακτές, βραχώδεις πλαγιές, σπηλιές που εμφανίζουν ιδιαίτερα χαρακτηριστικά. Οι οικότοποι έχουν εντοπιστεί και περιγραφεί από τους επιστήμονες. Είναι πολύ ενδιαφέρον να βλέπεις με τα δικά τους «γυαλιά» τη φύση που σε περιβάλλει. Γνωρίζετε ότι οι ταπεινές θαμνώνες με τα σκαλωτά φύλλα που βλέπουμε συχνά γύρω μας στην ελληνική φύση περιγράφονται ως «μεσογειακά θαμνώνες» και είναι οικότοποι; Θα πήγαίτε το μυαλό σας ότι κάποια από τα «αντιπαθητικά» φύκια που βλέπουμε στο βυθό είναι παλιόπαια «λιβάδια Ποσειδωνίας»; Τα δάση καστανιάς δε χαρίζουν μόνο τα νοστιμότερα κάστανα. Είναι και αυτά οικότοποι. Ανήκουν στα μεσογειακά φυλλοβόλα δάση. Εάν μέχρι τώρα μπορούσαμε να φωνάξουμε «κάτω τα χέρια από τη μεσογειακή φύκια» γιατί υπάρχουν πολύ λίγες πια στον κόσμο, σιγά σιγά θα φωνάξουμε, χωρίς να μας περνάνε για τρελούς, «κάτω τα χέρια από τα λιβάδια Ποσειδωνίας».



Οι εικόνες είναι του Πασχάλη Δουγαλή από την οψία για το Δίκτυο ΦΥΣΗ 2000 του Μουσείου Γουλιέλμου Φυσικής Ιστορίας και του Ελληνικού Κέντρου Βιοτόπων - Υγροτόπων.

Τι καταγράψαμε στη χώρα μας;

Η Ελλάδα πρότεινε να ενταχθούν στο Δίκτυο 296 περιοχές για ένταξη που καταλαμβάνουν 30 εκατομμύρια στρέμματα! Κοντά στα γνωστά μέρη, όπως το Φαράγγι της Σομαριάς και το Δέλτα του Έβρου, ανακαλύφθηκαν και παραμελημένα μέρη-θησαυροί για την ελληνική φύση. Ποια θα μείνουν τελικά στον κατάλογο της Ευρωπαϊκής Ένωσης δεν το ξέρουμε ακόμη. Ο τελικός κατάλογος θα είναι έτοιμος ως το 2000. Λίγοι μήνες απομένουν στους αρμόδιους εάν θέλουν να είναι συνεπείς.

Πώς θα προστατεύονται οι περιοχές «Φύση 2000»;

Έχαστε τα ατελείωτα «Απαγορεύεται». Στις περιοχές «Φύση 2000» θα γίνεται προσπάθεια να συνδυάζονται οι ανθρώπινες δραστηριότητες (γεωργία, αλιεία, τουρισμός κ.ο.κ.) με την προστασία της φύσης. Οι φορείς που θα αναλάβουν την εποπτεία τους θα έχουν πολλή δουλειά να κάνουν.

Είναι η πρώτη ίσως φορά που γίνεται μια τόσο οργανωμένη προσπάθεια για την προστασία της φύσης σε ευρωπαϊκό επίπεδο. Για να δούμε. Θα τα καταφέρουμε!

Ελένη Ιβωρόνου



1. α. Τι είναι οι οικότοποι;
β. Πώς θα προστατεύονται οι περιοχές «Φύση 2000»;
γ. Μπορείτε να βρείτε στο χάρτη τις Άλπεις, το Δέλτα του Έβρου, τους Αρκούς και το Ρίο ντε Ζανέιρο; Περιγράψτε τι υπάρχει γύρω από αυτά τα μέρη.



2. Φανταστείτε ότι παρευρίσκεστε κι εσείς στη σπουδαία συνάντηση του Ρίο για τη διατήρηση της βιοποικιλότητας. Ακούτε δύο αρχηγούς κρατών να διαφωνούν. Ο ένας υποστηρίζει τα ζώα και τα φυτά που κινδυνεύουν να εξαφανιστούν και ο άλλος πιστεύει ότι η εξαφάνισή τους δεν πρέπει να μας στενοχωρεί τόσο πολύ, αφού θα υπάρξει οικονομική ανάπτυξη σε μερικές περιοχές του πλανήτη. Μπορείτε να γράψετε το διάλογό τους; Ξεκινήστε από το σημείο όπου συζητούν για μία περιοχή όπως η δική σας.

Π.χ.

A – αρχηγός κράτους: «Όσο για την περιοχή της Θράκης, για παράδειγμα, πιστεύω ότι είναι σημαντική η ύπαρξη τόσων σπάνιων φυτών εκεί. Πρέπει να τα προστατεύσουμε...»

B – αρχηγός κράτους: « _____

3. Ποια φυτά, δέντρα και λουλούδια έχετε στην περιοχή σας; Ποια από αυτά είναι ενδημικά, δηλαδή χαρακτηριστικά της περιοχής αυτής; Μπορείτε να τα παρουσιάσετε σε ένα ωραίο λεύκωμα, όπου θα τα δείχνετε, με φωτογραφία ή σκίτσο, και θα γράφετε μία μικρή περιγραφή τους;
4. Ρωτήστε τη γιαγιά και τον παππού σας και άλλους συγγενείς για τις θεραπευτικές ιδιότητες μερικών φυτών της περιοχής σας. Συγκεντρώστε όλες τις πληροφορίες-συνταγές σε ένα τετράδιο.



5. Σήμερα πια έχει ήδη δημιουργηθεί το «Δίκτυο Φύση 2000». Γνωρίζετε κάποια προστατευόμενη περιοχή στη Θράκη; Τι έχει γίνει για την προστασία της; Πώς το κρίνετε;

Λαχανόκηπος



ΤΟ ΣΚΟΡΔΟ ΚΑΙ ΤΟ ΠΡΑΣΟ



Ένα όμορφο ματσάκι με σκόρδα, μεγάλα και υγιή: κρεμασμένα στον τοίχο διατηρούνται χωρίς προβλήματα ώς την άνοιξη.

Μαζί με το κρεμμύδι, το σκόρδο και το πράσο είναι τα πιο γνωστά και διαδομένα βολβώδη φυτά, που καλλιεργούνται στο λαχανόκηπο: και τα τρία ανήκουν στο γένος «Άλλιον» (*Allium*), αλλά παρ' όλο που έχουν πολυάριθμες συγγένειες σ' ό,τι αφορά την προέλευσή-τους, έχουν βοτανικά χαρακτηριστικά και απαιτήσεις αρκετά διαφορετικές.

Όπως το κρεμμύδι, έτσι το σκόρδο και το πράσο χαρακτηρίζονται από έντονη μυρωδιά και γεύση, λίγο ή πολύ οξείες, ανάλογα με τις ποικιλίες, και που οφείλονται σ' ενώσεις που περιέχουν θείο, οι οποίες βρίσκονται σε σχέση με την παρουσία του ίδιου του στοιχείου στο έδαφος της καλλιέργειας.

Το σκόρδο

Από τα τρία αυτά φυτά, το σκόρδο είναι χωρίς αμφιβολία το πιο γνωστό κηπευτικό για τις φαρμακευτικές-του ιδιότητες, γνωστές από την αρχαιότητα, που μεταδόθηκαν προπάντων στη λαϊκή κουζίνα και φαρμακευτική. Το σκόρδο, πράγματι, είναι ένα κηπευτικό πολύ πλούσιο σε πρωτεΐνες, σε βιταμίνη C, σε κάλιο κι έχει την ιδιότητα να κατεβάζει την πίεση του αίματος. Είναι, επίσης, καλό αντισηπτικό για το αναπνευστικό και πεπτικό σύστημα, χάρη στις πηκτικές-του ουσίες, που του δίνουν τη χαρακτηριστική-του μυρωδιά. Φυσικά, πολλές από τις ιδιότητες αυτές υπάρχουν μόνο στο ωμό σκόρδο, που γενικά, όμως, το αποφεύγουμε, επειδή έχει πολύ έντονη γεύση.

Έτσι με όλα αυτά τα προτερήματα, το σκόρδο δεν πρέπει να λείπει ακόμα και από το πιο μικρό περιβάλλον. Εξάλλου, η καλλιέργειά-του είναι απλή, επειδή είναι ένα φυτό ανθεκτικό, λίγο απαιτητικό σε ό,τι αφορά το έδαφος και το κλίμα. Πράγματι, προσαρμόζεται σε κάθε έδαφος, αρκεί να είναι μαλακό και να μην

έχει λιμνάζοντα νερά.

Αναπτύσσεται καλά στα θερμά κλίματα, αλλά αντέχει και στις χαμηλές θερμοκρασίες: και μάλιστα, είναι απαραίτητο το σκόρδο ή τα βολβίδια (που κοινά λέγονται σκελίδες) να περνούν μιά σύντομη περίοδο σε θερμοκρασίες κάτω των 20 °C διαφορετικά, δεν γίνεται ο σχηματισμός του βολβού. Μιά άλλη απαραίτητη προϋπόθεση είναι να ξεπερνά η διάρκεια της περιόδου του φωτός της ημέρας τις 12 ώρες στις τελικές φάσεις της καλλιέργειας.

Πάντως, πρέπει να πούμε, ότι στο κλίμα της χώρας-μας το σκόρδο δεν είναι σε θέση να συμπληρώσει τον κύκλο αναπτύξεώς-του και να παράγει άνθη και σπόρους: γι' αυτό, ο μοναδικός τρόπος για τον πολλαπλασιασμό-του είναι η «σπορά» των βολβιδίων, (σκελίδων) που έχουν, επίσης, το πλεονέκτημα να δημιουργούν φυτά, τα οποία διατηρούν σταθερά τα χαρακτηριστικά της ποικιλίας, στην οποία ανήκουν.

Οι ποικιλίες. Οι καλλιεργούμενες ποικιλίες δεν είναι πολλές και ξεχωρίζουν ανάλογα με το αν η σπορά-τους γίνεται το φθινόπωρο, για να καταναλώνεται το προϊόν φρέσκο την άνοιξη, ή αντίθετα αν η σπορά γίνεται την άνοιξη για τη συγκομιδή το καλοκαίρι - φθινόπωρο, οπότε διατηρείται το προϊόν το χειμώνα.

Από τις πρώτες, λιγότερο διαδομένες, αναφέρουμε την «Πρώμη ροζ της Νεάπολης» («*Rosa napoletana primaticcia*»), πολύ πρώμη και με μικρές σκελίδες, και την «Κόκκινη της Σουλμόνα» («*Rosso di Sulmona*»), με πολύ χοντρό κεφάλι και οι δυο έχουν ροζ βολβά. Από τις δεύτερες, εκείνη που καλλιεργείται συνηθέστερα είναι η «Χοντρή λευκή κοινή» («*Bianca grassa comune*»), με όψιμη ωρίμαν-

ση, αλλά πολύ κατάλληλη για συντήρηση. Από τις ελληνικές ποικιλίες, πολύ γνωστές είναι το «σκόρδο της Τριπόλεως».

Το έδαφος και η σπορά. Το έδαφος, όπως είπαμε, δεν παίζει καθοριστικό ρόλο, αλλά πρέπει να είναι καλά δουλεμένο, ιδιαίτερα αν πρόκειται για συμπαγές διαφορετικά, το «κεφάλι» χοντραίνει ακανόνιστα και παραμορφώνεται.

Όταν προετοιμάζετε το έδαφος, αποφεύγετε τη λίπανση με κοπριά, που μπορεί να προκαλέσει σήψη: προτιμήστε σύνθετο λίπασμα, που να περιέχει ιδιαίτερα φωσφόρο και κυρίως κάλιο.

Διαλέξτε τα λιπάσματα που περιέχουν, μαζί με τα στοιχεία που αναφέραμε προηγουμένως, και θείο (για παράδειγμα, θειικό κάλιο, θειικό αμμώνιο, κ.ά.), επειδή το στοιχείο αυτό δίνει τη χαρακτηριστική μυρωδιά στο σκόρδο. Ταυτόχρονα, όταν ετοιμάζετε τις θραγιές, διαλέξτε την πιο ζεστή δυνατή θέση, παράλληλα με την κλίση και τον προσανατολισμό του εδάφους, και φτιάξτε ένα ικανοποιητικό σύστημα αποστραγγίσεως του νερού, επειδή η μόνιμη υγρασία προκαλεί πολλές ζημιές σ' αυτή την καλλιέργεια.

Τέλος, θα πρέπει να θυμάστε, ότι το σκόρδο μπορεί, επίσης, να καλλιεργηθεί μαζί με άλλα κηπευτικά, όπως τα μαρούλια, τα λάχανα, το σπανάκι, και τα ραπανάκια. Επίσης, επισημαίνουμε ότι είναι καλό να διαδέχεται μιά άλλη καλλιέργεια, που δέχθηκε πλούσια λίπανση και αρκετά σκαλισμάτα.

Στο καλά θρυμματισμένο έδαφος χαράζονται οι γραμμές σε απόσταση 30 - 40 εκατ. η μία από την άλλη, και σ' αυτές γίνεται το φύτεμα των σκελίδων του σκόρδου σε απόσταση 15 εκατ., περίπου, μεταξύ-τους

Το σκόρδο και το πράσο



- α. Ποια είναι τα τρία πιο γνωστά φυτά με βολβούς και ποια κοινά χαρακτηριστικά έχουν;
 - β. Ποιες είναι οι θεραπευτικές-φαρμακευτικές ιδιότητες του σκόρδου; Μήπως εσείς γνωρίζετε κι άλλες;
 - γ. Είναι εύκολη ή δύσκολη η καλλιέργεια των σκόρδων; Πώς γίνεται στη χώρα μας;



2. Στέλνετε μερικές σκελίδες σκόρδο σε ένα φίλο σας που μένει στο εξωτερικό μαζί με ένα γράμμα με οδηγίες για το πώς να το φυτέψει και τι να προσέξει για την ανάπτυξή του. Πάρτε τις πληροφορίες που σας χρειάζονται από το κείμενο.
3. Γνωρίζετε μερικές συνταγές μαγειρικής με βάση το σκόρδο; Καταγράψτε τες.





HYRRIYET International Cartoon Competition, 1998

Σκίτσο Ντόμινο



1. Ποιο παιχνίδι σάς θυμίζει το σκίτσο;

2. Τι κάνει ο άντρας στο σκίτσο και τι περιμένουμε ότι θα γίνει σε λίγο;

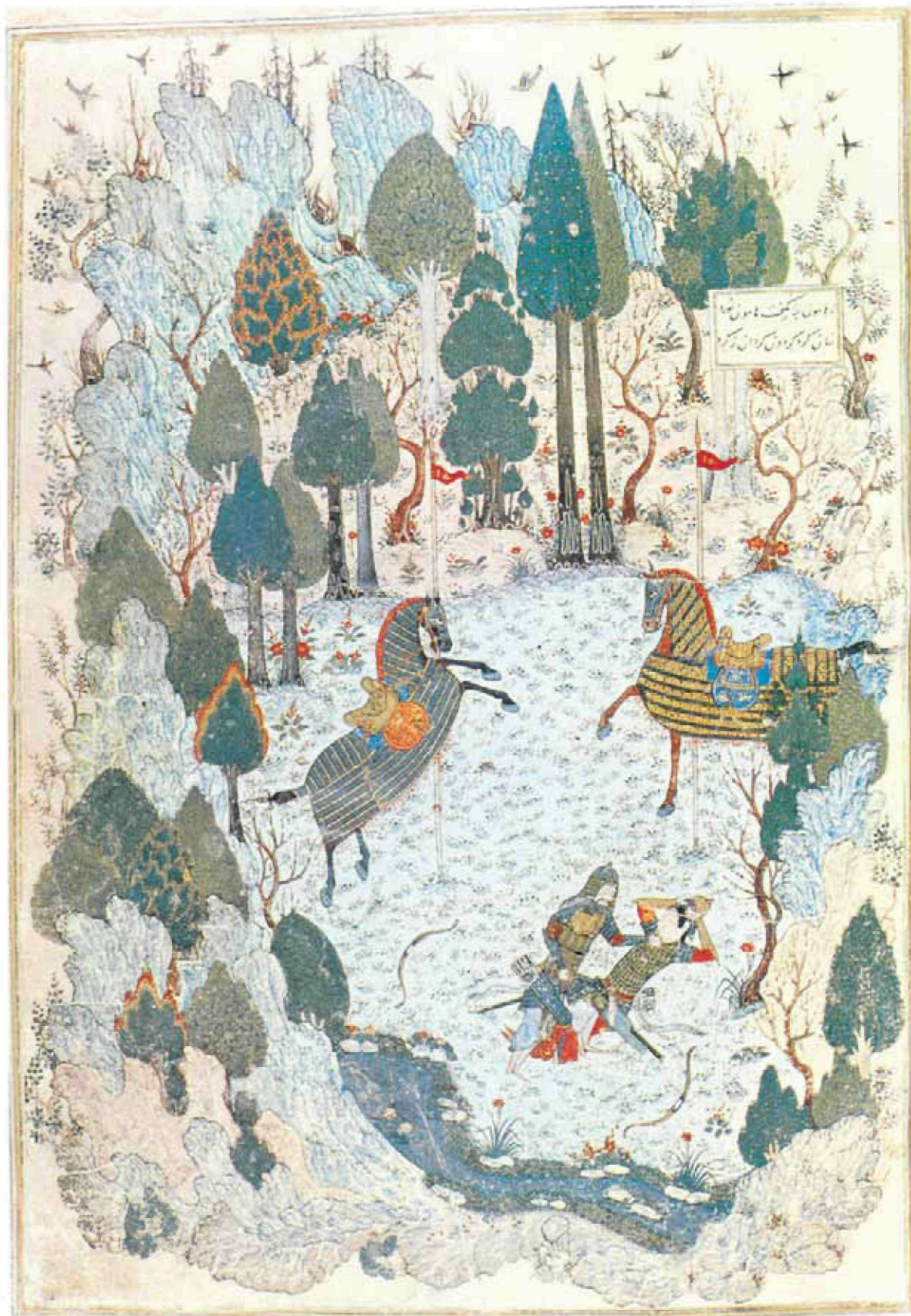
3. Τι θα έπρεπε να είχε σκεφτεί ο άντρας που κόβει το δέντρο;



4. Ποιο γενικότερο μήνυμα μπορούμε να πάρουμε μ' αυτό το σκίτσο; Τι συμπέρασμα θα βγάλαμε για το πώς πρέπει να φερόμαστε στη φύση;



5. Θα μπορούσατε κι εσείς να σκεφτείτε και να ζωγραφίσετε ένα παρόμοιο σκίτσο που να δίνει το μήνυμα σε όλους: «Προσέξτε τα δέντρα! – Προσέξτε τη φύση!». Κάντε μια έκθεση στην τάξη με τα σκίτσα σας.



52. Μικρογραφία από αντίγραφο του «Μαθναούς», του Χουατζού Κερμανί. Πιθανόν από το Χεράτ. 1430-1440. 32,5 × 24,1 εκ. Βρετανικό Μουσείο, Λονδίνο. Η μικρογραφία αυτή, εξαιρετο δείγμα της

τιμουριδικής τεχνοτροπίας του 15ου αιώνα. Έχει το λαμπρό χρώμα, τον πλούτο των λεπτομερειών, τη σοφή σύνθεση και την εξαιρεση του τοπίου, χαρακτηριστικά του εργαστηρίου της αούλης του Μπαϊσούνγκουρ.

Μικρογραφία από αντίγραφο του Μαδναουί



1. Ποια δέντρα και φυτά αναγνωρίζετε στη ζωγραφική;



2. Πώς κάνει τη ζωγραφιά ομορφότερη η παρουσία των δέντρων και των φυτών;
(Παρατηρήστε το μέγεθος και τα χρώματα των φυτών και τη θέση τους γύρω από το ξέφωτο.)

3. Αν εσείς θέλατε να κάνετε μία τέτοια ζωγραφιά, θα χρησιμοποιούσατε ένα δάσος ως περιβάλλον αυτής της μονομαχίας ή κάτι άλλο; Γιατί;

