



ΕΠΙΚΟΙΝΩΝΙΑ



ΚΩΔΙΚΕΣ



Τάξη Α΄



Σήματα τροχαίας



1. Τα παρακάτω είναι σήματα της τροχαίας. Ποια αναγνωρίζετε; Προσπαθήστε να βρείτε τι σημαίνουν τα χρώματα: το κόκκινο, το πράσινο, το μπλε, το κίτρινο. Συζητήστε στην τάξη για τη σημασία των σημάτων της τροχαίας στην καθημερινή μας ζωή. Τι μπορούμε να πάθουμε αν δεν καταλάβουμε σωστά τη σημασία τους;



Ο δρόμος οδηγεί σε αποβάθρα ή όχθη ποταμού.



Επικίνδυνη στροφή δεξιά.



Κίνδυνος λόγω συχνής κίνησης παιδιών.



Απαγορεύεται η είσοδος σε φορτηγά αυτοκίνητα.



Κίνδυνος λόγω εκτελούμενων εργασιών στο δρόμο.



Απαγορεύεται η είσοδος σε όλα τα οχήματα από όλες τις κατευθύνσεις.



Υποχρεωτική πορεία εμπρός ή δεξιά.



Υποχρεωτική διέλευση πεζών.



Υποχρεωτική πορεία προς αριστερά.



Τέλος κατοικημένης περιοχής.



Οδός υποχρεωτικής διέλευσης.



Τέλος ορίου ταχύτητας επιβληθέντος με απαγορευμένη πινακίδα.



2. Μπορείτε να φτιάξετε έναν κατάλογο με τα σήματα της τροχαίας που βρίσκονται στην περιοχή σας και να τον κρεμάσετε στην τάξη. Δίπλα σε κάθε σήμα μπορείτε να γράψετε ένα μικρό κείμενο που να εξηγεί με απλά λόγια τι σημαίνει (όπως στον πίνακα της προηγούμενης σελίδας).



3. Φανταστείτε πως δίνετε εξετάσεις για δίπλωμα οδήγησης και θα πρέπει να γνωρίζετε τα σήματα της τροχαίας. Διαλέξτε τη σωστή σημασία για το καθένα.



1. Υποχρεωτική πορεία αριστερά.
2. Επικίνδυνη στροφή αριστερά.
3. Απαγορεύεται η στροφή αριστερά.



1. Κυκλικός κόμβος ή πλατεία με υποχρεωτική κυκλική πορεία.
2. Υποχρεωτική κίνηση των οχημάτων σε μια σειρά.
3. Δρόμος κλειστός για όλα τα οχήματα και από τις δυο κατευθύνσεις.



1. Δρόμος ταχείας κυκλοφορίας.
2. Δρόμος αποκλειστικής κυκλοφορίας πεζών.
3. Υποχρεωτική πορεία προς τα δεξιά.

Ενδείξεις στις ετικέτες των ρούχων

Πλύσιμο



Βαμβακερά (υψηλή θερμοκρασία)



Συνθετικά (μέση θερμοκρασία)



Μάλλινα (χαμηλή θερμοκρασία)



Πλύσιμο στο χέρι (40°C μάξιμουμ)

Στέγνωμα



Απαγορεύεται το στέγνωμα σε στεγνωτήριο



Επιτρέπεται το στέγνωμα σε στεγνωτήριο (σε μέτρια θερμοκρασία)



Επιτρέπεται το στέγνωμα σε στεγνωτήριο



Επιτρέπεται το στέγνωμα σε στεγνωτήριο

Χρήση λευκαντικού



Επιτρέπεται η χλωρίνη



Απαγορεύεται η χλωρίνη



Στέγνωμα σε επίπεδη επιφάνεια



Στέγνωμα σε κρεμάστρα



Πλύσιμο-σιδέρωμα

Σιδέρωμα



Χλιαρό σίδερο (χωρίς ατμό) Ακρυλικά, νάιλον, πολυεστέρας



Μέτριο σίδερο - Πολυεστερικά μελανζέ, μάλλινα



Ζεστό σίδερο - Βαμβακερά, Λινά, Βισκόζη



Δεν σιδερώνεται

Καθάρισμα



Στεγνό καθάρισμα

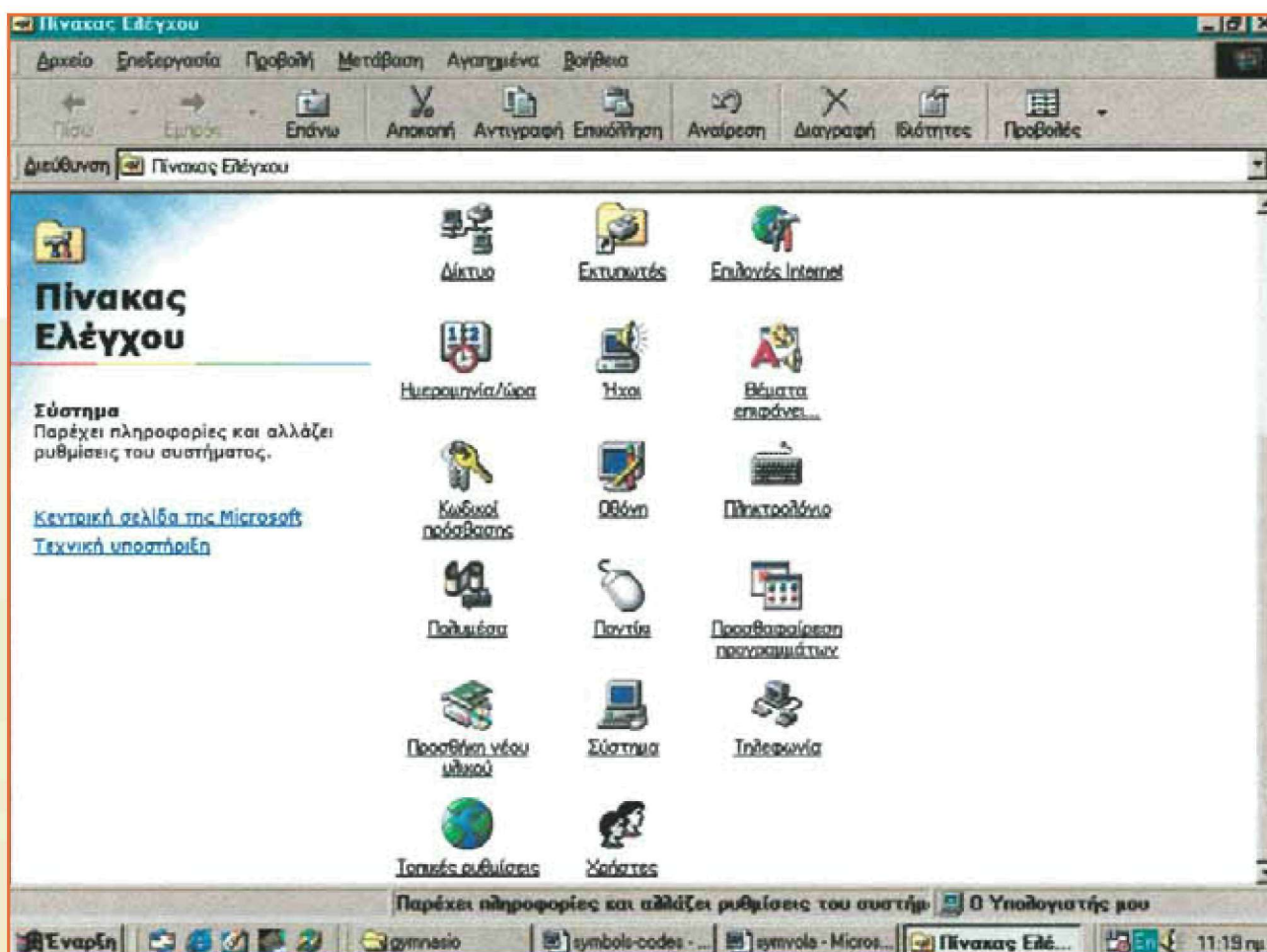


Στεγνό καθάρισμα. Τα άλλα γράμματα και/ή η γραμμή κάτω από τον κύκλο προορίζονται για το στεγνωκαθαριστήριο.



Σήματα και σύμβολα όπως τα παραπάνω βρίσκουμε όχι μόνο σε ρούχα αλλά και σε σακούλες με τρόφιμα, σε κουτιά με απορρυπαντικά κτλ. Θέλετε να χωριστείτε σε ομάδες; Η καθεμιά θα αναλάβει να μαζέψει όσα περισσότερα μπορεί από κάποιο είδος που θα διαλέξει, π.χ. από σακούλες με τρόφιμα, θα τα παρουσιάσει στην τάξη και θα πει τι σημαίνουν με απλά λόγια.

Σύμβολα ηλεκτρονικού υπολογιστή



Γνωρίζετε κάποια από τα παραπάνω σύμβολα που βλέπουμε στην οθόνη του ηλεκτρονικού υπολογιστή; Μπορείτε να φτιάξετε έναν κατάλογο όπου να αντιγράψετε το κάθε σύμβολο, να γράψετε δίπλα τι σημαίνει και να σημειώσετε τι κάνουμε με αυτό, π.χ. το ποντίκι χρησιμεύει για να πηγαίνουμε σε όποιο σημείο της οθόνης θέλουμε.

ΚΑΡΚΙΝΟΣ (22/6-22/7)

ΤΟΞΟΤΗΣ (23/11-21/12)

ΚΡΙΟΣ (21/3-19/4)

ΙΧΘΥΣ (19/2-20/3)

ΠΑΡΘΕΝΟΣ (23/8-23/9)

ΥΔΡΟΧΟΟΣ (20/1-18/2)

ΔΙΔΥΜΟΙ (21/5-21/6)

ΤΑΥΡΟΣ (20/4-20/5)

ΣΚΟΡΠΙΟΣ (24/10-22/11)

ΑΙΓΟΚΕΡΩΣ (22/12-19/1)

ΖΥΓΟΣ (24/9-23/10)

ΛΕΩΝ (23/7-22/8)



Τα σύμβολα των ζώδιων



1. Μπορείτε να βρείτε ποιο σύμβολο ταιριάζει σε κάθε ζώδιο;
Για να σας βοηθήσουμε:

Ζυγός σημαίνει «**ζυγαριά**»,

Ιχθύες σημαίνει «**ψάρια**»,

Κριός σημαίνει «**κριάρι**»,

Λέων σημαίνει «**λιοντάρι**».



2. Αν ψάξετε σε εφημερίδες και περιοδικά, θα βρείτε και άλλα σύμβολα για τα ίδια ζώδια. Κόψτε τα, φτιάξτε έναν πίνακα και γράψτε δίπλα το όνομα του καθενός. Μπορείτε να τα συγκρίνετε μεταξύ τους. Πού μοιάζουν και πού είναι διαφορετικά; Συζητήστε το στην τάξη.

Τα σύμβολα του καιρού



Τα Νέα, 9-10/11/2002



1. Ξέρετε τι σημαίνει κάθε σύμβολο στην εικόνα όπου φαίνεται τι καιρό προβλέπει η Μετεωρολογική Υπηρεσία;



2. Μπορείτε να γράψετε με απλά λόγια τη σημασία του; Κατόπιν, προσπαθήστε να φτιάξετε ένα μικρό κείμενο που να λέει τι καιρό θα έχει σε διάφορες περιοχές της Ελλάδας σύμφωνα με την εικόνα (μπορείτε να κοιτάξετε και το γεωγραφικό χάρτη της τάξης σας για να βρείτε τα ονόματα κάθε περιοχής).

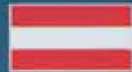


ΚΟΙΝΗ ΟΨΗ

ΟΙ ΕΘΝΙΚΕΣ ΟΨΕΙΣ ΤΩΝ ΚΕΡΜΑΤΩΝ ΕΥΡΩ



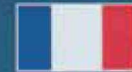
ΕΛΛΑΔΑ



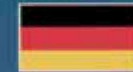
ΑΥΣΤΡΙΑ



ΒΕΛΓΙΟ



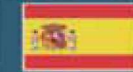
ΓΑΛΛΙΑ



ΓΕΡΜΑΝΙΑ



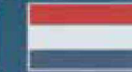
ΙΡΛΑΝΔΙΑ



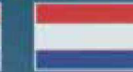
ΙΣΠΑΝΙΑ



ΙΤΑΛΙΑ



ΛΟΥΞΕΜΒΟΥΡΓΟ



ΟΛΛΑΝΔΙΑ



ΠΟΡΤΟΓΑΛΙΑ



ΦΙΝΛΑΝΔΙΑ

Νομίσματα



1. Κοιτάξτε το φυλλάδιο με τα νομίσματα του ευρώ από τις χώρες της Ευρωπαϊκής Ένωσης. Κάθε χώρα έχει δικά της σύμβολα πάνω σε κάθε νόμισμα. Τα αναγνωρίζετε; Καταλαβαίνετε τι σημαίνουν;



2. Στα ελληνικά νομίσματα προσπαθήστε να βρείτε ποια εικόνα υπάρχει στο καθένα και ψάξτε να βρείτε πληροφορίες στην εγκυκλοπαίδεια, π.χ. για το μύθο της Ευρώπης, για την τριήρη (αρχαίο καράβι) κτλ. Παρουσιάστε τες προφορικά στην τάξη.

Τρόποι επικοινωνίας



Οι άνθρωποι με φυσιολογική ακοή συνήθως επικοινωνούν μιλώντας και ακούγοντας. Συχνά, προσέχουν μόνο τις λέξεις που προφέρονται και τον τόνο της φωνής που χρησιμοποιείται για να ειπωθούν. Επιπρόσθετα, πολλοί άνθρωποι χρησιμοποιούν και εκφράσεις προσώπου και χειρονομίες για να υπογραμμίσουν τα λόγια τους. Το πρόσωπο και τα χέρια είναι πολύ χρήσιμα μέσα για να επικοινωνήσει κανείς με τους άλλους.



Τα άτομα με προβλήματα ακοής μπορεί, με τη βοήθεια ακουστικών, ν' ακούν μέρος αυτών που λέγονται, αλλά μπορεί αυτό που ακούν να μην είναι το ίδιο μ' αυτό που οι ακούοντες ακούν. Γι' αυτό είναι σημαντικό να κάνει κάποιος τα προφορικά μηνύματα όσο γίνεται πιο «ορατά». Συνήθως ένας συνδυασμός τρόπων αποδίδει καλύτερα. Θυμηθείτε ότι στα άτομα με προβλήματα ακοής ποικίλλουν οι τρόποι με τους οποίους επικοινωνούν και η ικανότητα με την οποία το κάνουν.

Γενικά, οι τρόποι που τα περισσότερα άτομα με προβλήματα ακοής επικοινωνούν είναι:

- Νοηματική Γλώσσα
- Δακτυλικό Αλφάβητο
- Εκφράσεις του προσώπου και χειρονομίες
- Χειλεανάγνωση
- Μιμική
- Ακούγοντας
- Μιλώντας
- Σχεδιάζοντας
- Γράφοντας
- Συνδυασμός όλων των παραπάνω.





Παιδικό λεξικό της Ελληνικής Νοηματικής Γλώσσας

Γυαλιά

Χειρομορφή:



Θέση:

Μάτια

Κατεύθυνση Παλάμης:

A: Δεξιά Δ: Αριστερά

Βίντεο: 1:12:35



Εκκλησία

Χειρομορφή:



Θέση:

Ουδέτερος Χώρος

Κατεύθυνση Παλάμης:

A: Πάνω Δ: Κάτω

Κίνηση:

Δ επαφή με Α

Βίντεο: 1:12:36



Το λεξικό είναι ένα εκπαιδευτικό εργαλείο που περιλαμβάνει ηλεκτρονική μορφή, βιντεοκασέτα και έντυπη μορφή. Έχει δύο μέρη. Το πρώτο μέρος περιλαμβάνει κυρίως ονόματα και το δεύτερο περιλαμβάνει ρήματα, αντίθετα, και αριθμητικές έννοιες. Το πρώτο μέρος είναι έτοιμο και το δεύτερο βρίσκεται στα αρχικά στάδια δημιουργίας.

Γραμματοσειρές Ελληνικού Δακτυλικού Αλφαβήτου



Οι χειρομορφές, που αντιστοιχούν στα 24 γράμματα του ελληνικού αλφαβήτου, περιλαμβάνονται στην γραμματοσειρά Your Type και οι χειρομορφές που ταυτόχρονα εμφανίζουν και το αντίστοιχο γράμμα του Ελληνικού αλφαβήτου περιλαμβάνονται στην Γραμματοσειρά My Type.

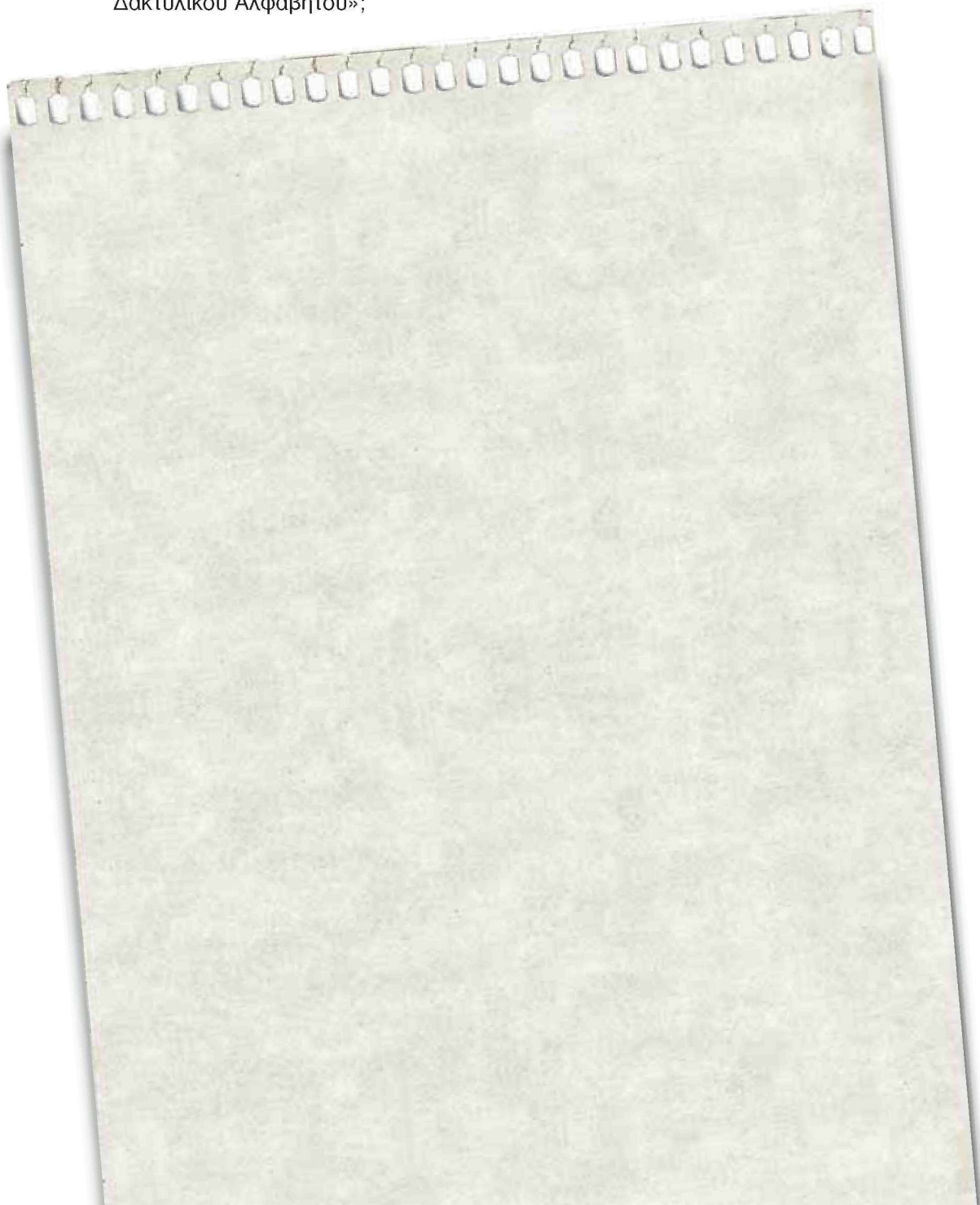
Νοηματική γλώσσα



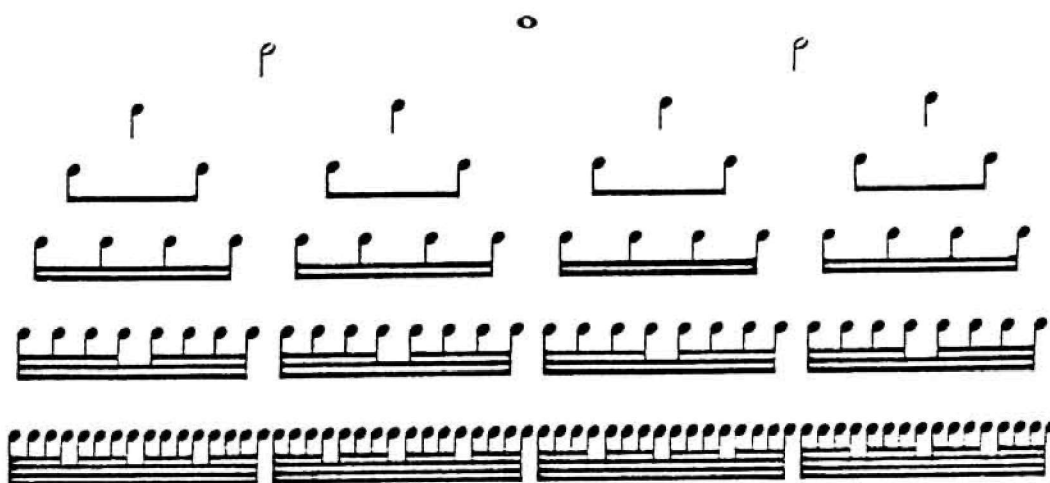
1. Πώς επικοινωνούν οι άνθρωποι που έχουν φυσιολογική ακοή; Πώς επικοινωνούν οι άνθρωποι που έχουν προβλήματα ακοής; Ποια είναι η πιο σημαντική διαφορά, κατά τη γνώμη σας;

Τι μπορεί να σημαίνει η λέξη «**χειλεανάγνωση**»;

2. Μπορείτε να βρείτε μερικές λέξεις που χρησιμοποιούμε καθημερινά (π.χ. σπίτι, σχολείο, δουλειά, φαγητό κτλ.) και να δηλώσετε κάθε γράμμα με την κατάλληλη κίνηση του χεριού, όπως φαίνεται στον Πίνακα «Γραμματοσειρές Ελληνικού Δακτυλικού Αλφαβήτου»;



Πίνακας των αξιών των φθογγοσήμων μεταξύ τους



Ονόματα των φθογγοσήμων

Για να ορίζονται οι ήχοι στη μουσική, υπάρχουν τα εξής επτά ονόματα των φθογγοσήμων:

ντο, ρε, μι, φα, σολ, λα, σι.

Η παραπάνω σειρά των φθόγγων προχωρεί απ' τον χαμηλότερο προς τον ψηλότερο σε οξύτητα φθόγγο και αποτελεί την ανιούσα σειρά φθόγγων. Με την ίδια σειρά, μπορούν να επαναληφθούν οι φθόγγοι περισσότερες φορές. Το ίδιο άκουσμα προκαλείται από φθόγγους του ίδιου ονόματος κάθε ανιούσας σειράς, αλλά όμως επειδή διαφέρουν αυτοί σε οξύτητα, λέμε ότι ανήκουν σε διαφορετικό επίπεδο ύψους.

ντο ρε μι φα σολ λα σι
ντο ρε μι φα σολ λα σι κλπ.
 Ανιούσα σειρά φθόγγων

Η αντίστροφη τοποθέτηση της σειράς των φθόγγων (σι, λα, σολ, φα, μι, ρε, ντο), δημιουργεί την κατιούσα σειρά φθόγγων, γιατί προχωρεί από οξύτερο σε χαμηλότερο σε οξύτητα φθόγγο.

ΓΝΩΜΟΝΕΣ Ή ΚΛΕΙΔΙΑ

Στην αρχή κάθε πενταγράμμου γράφονται ορισμένα σημεία τα οποία μας βοηθούν στη μουσική ανάγνωση των φθόγγων και λέγονται **γνώμονες ή κλειδιά**.

Υπάρχουν **3 είδη γνωμόνων** και γράφονται με τα παρακάτω σχήματα:



το κλειδί του σολ

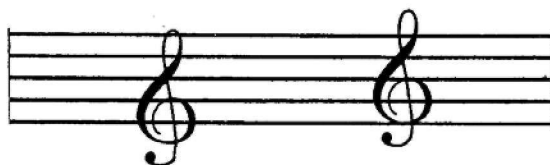


το κλειδί του φα



το κλειδί του ντο

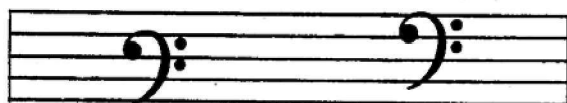
1ο) Το κλειδί του σολ γράφεται πάνω στην 1η ή στην 2η γραμμή του πενταγράμμου.



1η γραμμή 2η γραμμή

Χρησιμοποιούμε σήμερα το κλειδί του σολ της 2ης γραμμής.

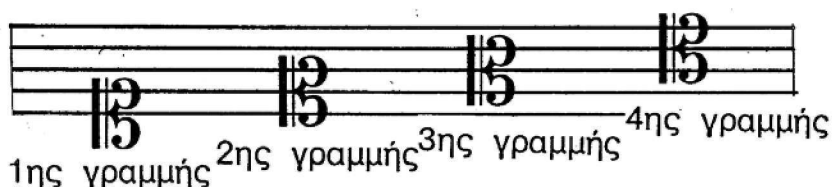
2ο) Το κλειδί του φα γράφεται πάνω στην 3η ή στην 4η γραμμή του πενταγράμμου.



3η γραμμή 4η γραμμή

Χρησιμοποιούμε σήμερα το κλειδί του φα της 4ης γραμμής.

3ο) Το κλειδί του ντο γράφεται πάνω στην 1η ή 2η ή 3η ή 4η γραμμή του πενταγράμμου.



Χρησιμότητα των γνώμωνων

Οι γνώμονες χρησιμεύουν:

- α) για να καθορίζουν το όνομα των φθογγοσήμων και
- β) για να προσδιορίζουν το ύψος κάθε φθογγοσήμου.

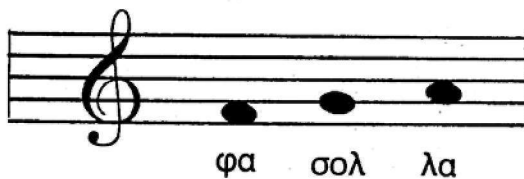
Ο λόγος για τον οποίο υπάρχουν πολλά κλειδιά, είναι διότι έτσι γίνεται πιο εύκολη η μουσική ανάγνωση. Εάν δεν υπήρχαν κλειδιά, θα έπρεπε να χρησιμοποιούμε τόσες βοηθητικές γραμμές πάνω και κάτω απ' το πεντάγραμμο, ώστε η μουσική ανάγνωση θα ήταν εξαιρετικά δύσκολη, αν όχι αδύνατη.

Πώς βρίσκουμε τα ονόματα των φθογγοσήμων στα διάφορα κλειδιά

Το όνομα του φθογγοσήμου το οποίο γράφεται στην ίδια γραμμή με τον γνώμονα, είναι το ίδιο με το όνομα του γνώμονα. Τα υπόλοιπα φθογγόσημα ακολουθούν τη διαδοχή της ανιούσας ή κατιούσας σειράς των φθογγοσήμων (όπως έχουμε μιλήσει προηγουμένως).

1ο) Κλειδί του σολ

α) της 2ης γραμμής

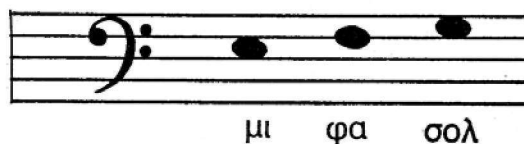


β) της 1ης γραμμής



2ο) Κλειδί του φα

α) της 4ης γραμμής



The image displays a musical score for piano, consisting of five systems of staves. Each system is marked with a '1' on the left side. The first four systems are for a single piano part, while the fifth system includes a second piano part marked with a '2'. The notation includes treble and bass clefs, a key signature of one sharp (F#), and a 2/4 time signature. The music features a variety of rhythmic patterns, including eighth and sixteenth notes, and rests. Trills are indicated by 'tr' above notes in several measures. A dynamic marking 'p' is present in the second system. The score concludes with a double bar line and repeat dots.

Εφη Χατζηδημητρίου, Εισαγωγή στη Μουσική

Γλώσσα της μουσικής



1. Ο μουσικός ήχος λέγεται φθόγγος. Για να τον «διαβάσουμε», χρησιμοποιούμε κάποια σημάδια, τα οποία λέγονται νότες ή φθογγόσημα (δηλαδή «σημάδια για τους φθόγγους»). Οι νότες γράφονται πάνω σε γραμμές που σχηματίζουν το πεντάγραμμο. Στην αρχή του πενταγράμμου γράφεται ένα σχήμα, που λέγεται κλειδί ή γνώμονας και μας βοηθάει για να διαβάσουμε τις νότες.

Διαβάστε προσεκτικά το κείμενο και απαντήστε στις ερωτήσεις:

- Πόσες νότες έχουμε;
- Πώς ονομάζονται;
- Πόσα κλειδιά έχουμε;
- Πώς ονομάζονται;
- Πώς βρίσκουμε το όνομα κάθε νότας στο πεντάγραμμο;

2. Ξέρετε πώς λέγεται η σελίδα που περιέχει νότες, όπως αυτή που βλέπετε στη σελίδα 17; Ξέρετε σε τι χρησιμεύει;



3. Χωριστείτε σε ομάδες και φτιάξτε ένα δικό σας κώδικα επικοινωνίας. Τι χρειάζεται να κάνετε; Να σκεφτείτε σύμβολα, όπως αριθμούς, γράμματα, σχήματα, ήχους, κινήσεις κτλ. που το καθένα θα σημαίνει κάτι. Για παράδειγμα, βάλτε αριθμούς από το 1 ως το 24 στη θέση των γραμμάτων της αλφαβήτου και σχηματίστε δικές σας «λέξεις»:

A = 1, B = 2, Γ = 3, Δ = 4, E = 5 ...

