

ΔΙΓΑ ΛΟΓΙΑ ΓΙΑ ΤΟΝ (ΤΗΝ) ΕΚΠΑΙΔΕΥΤΙΚΟ ΠΟΥ ΘΑ ΔΙΔΑΞΕΙ ΤΗΝ ΥΛΗ

1. Το περιεχόμενο των ενοτήτων

Το περιεχόμενο των διδακτικών ενοτήτων, με τίτλο «Γνωρίζω την Ελλάδα», προορίζεται για δοκιμαστική (πilotική) διδασκαλία σε τάξεις, όπου φοιτούν μαθητές (-τριες) με ποικιλία σε γνώσεις, ικανότητες και δεξιότητες, αλλά και με ποικιλία πολιτισμικής προέλευσης. Αναφέρεται σε βασικές γεωγραφικές και ιστορικές πληροφορίες για την Ελλάδα γενικότερα και για το γεωγραφικό διαμέρισμα της Ηπείρου, ειδικότερα.

2. Ταξινόμηση της ύλης

Η ύλη, που έχει επιλεγεί, είναι ταξινομημένη σε δύο επάλληλους κύκλους. Επιδιώκεται, δηλαδή, ταυτόχρονα με την παροχή γεωγραφικών γνώσεων στο μαθητή να του δοθούν και βασικές ιστορικές πληροφορίες για το γεωγραφικό διαμέρισμα, το οποίο μελετάται, έτσι ώστε: ιστορικά γεγονότα ή δεδομένα να συνδεθούν με τον τόπο στον οποίο έλαβαν χώρα και οι γεωγραφικές πληροφορίες να εμπλουτιστούν με ιστορικές. Ο συνδυασμός αυτός αναμένεται να βοηθήσει τους μαθητές σε μια γόνιμη αφομοίωση των πληροφοριών και στη διατήρηση αυτών στη μνήμη τους για όσο το δυνατόν μεγαλύτερο χρονικό διάστημα.

3. Σκοποί της διδασκαλίας

Γενικός σκοπός της διδασκαλίας αυτών των ενοτήτων είναι να βοηθήσει τους μαθητές να συνδυάζουν δημιουργικά γεωγραφικές και ιστορικές πληροφορίες για την Ελλάδα και την Ήπειρο.

Ειδικότεροι σκοποί είναι οι ακόλουθοι:

- να διακρίνουν οι μαθητές τη θέση της Ευρώπης στον παγκόσμιο χάρτη και τη θέση της Ελλάδας στο χάρτη της Ευρώπης·
- να εντοπίζουν στο χάρτη τα σύνορα της Ελλάδας ή ενός γεωγραφικού διαμερίσματος·
- να συνδυάζουν γεωγραφικούς χώρους με ιστορικά γεγονότα και αντίστροφα·
- να εντοπίζουν, με τη βοήθεια του χάρτη: το κλίμα, τις ασχολίες των κατοίκων, τα προϊόντα κλπ. ενός γεωγραφικού διαμερίσματος·



- να χρησιμοποιούν το χάρτη μιας πόλης για να μεταβούν από το ένα μέρος στο άλλο ή να εντοπίσουν το δρομολόγιο που θα ακολουθήσουν, προκειμένου να μεταβούν από τη μια πόλη στην άλλη ή από ένα γεωγραφικό διαμέρισμα στο άλλο·
- να αναγνωρίζουν τα μέσα συγκοινωνίας και την αξιοποίησή τους στον ελλαδικό χώρο·
- να αναγνωρίζουν στο χάρτη: πρωτεύουσες, πόλεις, βουνά, ποτάμια, λίμνες, πεδιάδες.

4. Κριτήρια επιλογής της ύλης

Η ύλη επιλέχθηκε σύμφωνα με τα ακόλουθα κριτήρια:

α. Το γνωστικό επίπεδο των μαθητών.

β. Το γλωσσικό τους επίπεδο.

γ. Την ηλικία τους.

δ. Τις εμπειρίες που έχουν από το περιβάλλον, στο οποίο ζουν.

Συγκεκριμένα οι συντάκτες των κειμένων φρόντισαν οι πληροφορίες να είναι προσαρμοσμένες, κατά το δυνατόν περισσότερο, στις γνωστικές ικανότητες των μαθητών (μνήμη, κρίση, φαντασία, κλπ.) λαμβάνοντας υπόψη τους και την ηλικία καθώς και τις ήδη υπάρχουσες γνώσεις τους, τόσο από το περιβάλλον στο οποίο ζουν όσο και από τα μαθήματά τους στο σχολείο.

5. Διδακτικές αρχές για την οργάνωση και παρουσίαση της ύλης

Η οργάνωση και η παρουσίαση της ύλης βασίστηκε στις ακόλουθες διδακτικές αρχές:

1. **Αρχή της ελκυστικότητας της ύλης.** Αυτή επιδιώκεται με το συνοπτικό τρόπο που παρουσιάζεται η ύλη καθώς και με τη χρήση: χαρτών, εικόνων, φωτογραφιών, σχεδιαγραμμάτων κλπ.
2. **Αρχή της εποπτείας.** Όσο πλουσιότερο σε ερεθίσματα είναι ένα μάθημα, τόσο μεγαλύτερο αντίκρισμα αναμένεται να έχει στους μαθητές. Το εποπτικό υλικό, που υπάρχει στις ενότητες και αυτό που, επιπλέον, μπορεί να χρησιμοποιηθεί από τους εκπαιδευτικούς, μπορούν να διευκολύνουν ουσιαστικά τη διαδικασία της διδασκαλίας και της μάθησης.



3. **Αρχή της ελεύθερης συμμετοχής.** Η ύλη των διδακτικών ενοτήτων μπορεί να λειτουργήσει ως πρόκληση και να κεντρίσει το ενδιαφέρον όλων των μαθητών για αυθόρμητη συμμετοχή στη διδασκαλία.
4. **Αρχή της ατομικής ιδιαιτερότητας.** Σύμφωνα με την αρχή αυτή κάθε μαθητής αντιμετωπίζεται ως μια ιδιαιτερότητα και καταθέτει στην τάξη όσες και όποιες εμπειρίες, γνώσεις, σκέψεις, προβληματισμούς κλπ. διαθέτει.
5. **Αρχή του λογικού προγραμματισμού.** Όλες οι ενότητες παρέχουν τη δυνατότητα στον εκπαιδευτικό να προβεί σε κατανομή της ύλης σε διδακτικές περιόδους, ανάλογα με τις συνθήκες που διδάσκει: μέγεθος της τάξης, γνωστικό και γλωσσικό επίπεδο των μαθητών, συνθήκες διδασκαλίας κλπ., έτσι ώστε η ολοκλήρωσή τους να είναι εφικτή.

6. Ανάλυση των επιμέρους ενοτήτων

Η ενότητα για την Ελλάδα γενικά μπορεί να διδαχθεί σε μία, δύο ή και τρεις διδακτικές περιόδους, ανάλογα με:

- Την τάξη, στην οποία διδάσκεται.
- Το επίπεδο των μαθητών της συγκεκριμένης τάξης.
- Τις γλωσσικές ικανότητες των μαθητών στον προφορικό και στο γραπτό λόγο.
- Την εξοικείωση, που έχουν οι μαθητές από προηγούμενες εμπειρίες, με χάρτες, εικόνες, σχεδιαγράμματα κλπ.
- Τις πρόσθετες πληροφορίες που, ενδεχομένως, ο εκπαιδευτικός σχεδιάζει να δώσει στην τάξη, με αφορμή την ενότητα, κ.ο.κ.

Στη συγκεκριμένη ενότητα για την Ελλάδα, ανεξάρτητα από το αν αυτή θα διδαχθεί σε μία, δύο ή περισσότερες διδακτικές περιόδους, οι μαθητές θα έχουν βοηθηθεί θετικά, αν στο τέλος είναι σε θέση:

- να αναγνωρίζουν τα σύνορα της Ελλάδας·
- να εντοπίζουν στο χάρτη τη διοικητική της διαίρεση και να αναγνωρίζουν τα γεωγραφικά διαμερίσματα του ηπειρωτικού αλλά και του νησιώτικου χώρου·
- να αναγνωρίζουν, με τη βοήθεια του χάρτη, το κλίμα κάθε διαμερίσματος και να το αιτιολογούν·
- να γνωρίζουν και να είναι σε θέση να εντοπίζουν στο χάρτη την πρωτεύουσα της Ελλάδας και τις μεγαλύτερες πόλεις·
- να διακρίνουν, ανάλογα με το γεωγραφικό διαμέρισμα και με τη βοήθεια του



γεωφυσικού χάρτη, τις ασχολίες των κατοίκων και τους λόγους που τις υπαγορεύουν·

- να αναγνωρίζουν τα μέσα συγκοινωνίας, που χρησιμοποιούνται στην Ελλάδα, και τη συγκεκριμένη χρήση τους από διαμέρισμα σε διαμέρισμα.

Με το ίδιο σκεπτικό μπορεί να γίνει η κατανομή και της υπόλοιπης ύλης σε διδακτικές ενότητες.

Ενδεικτικά αναφέρουμε ότι η ύλη αυτή μπορεί να ολοκληρωθεί σε 10-12 διδακτικές ώρες, κατά μέσο όρο, με 1-2 διδακτικές ώρες απόκλιση, για περισσότερο ή λιγότερο χρόνο.

Τα θέματα για συζήτηση και εργασία, που παρατίθενται, έχουν επίσης ενδεικτικό χαρακτήρα. Αποσκοπούν στο να βοηθήσουν τους εκπαιδευτικούς να ανακεφαλαιώσουν την ύλη, να κεντρίζουν το ενδιαφέρον των μαθητών για ενεργό συμμετοχή και να ανατροφοδοτούν τη διαδικασία της μάθησης. Είναι ευνόητο ότι οι εκπαιδευτικοί μπορούν να τροποποιούν τα θέματα και τις ερωτήσεις, έτσι ώστε να τα προσαρμόζουν στο επίπεδο των μαθητών της συγκεκριμένης τάξης, στην οποία διδάσκουν. Μπορούν, επίσης, να προσθέσουν και δικά τους θέματα ή ερωτήσεις, έτσι ώστε το μάθημα να είναι γόνιμο και δημιουργικό.

7. Διδακτική προσέγγιση

Η διδακτική προσέγγιση που ενδείκνυται περισσότερο για τη διδασκαλία του συγκεκριμένου γνωστικού αντικείμενου είναι η ΕΠΙΚΟΙΝΩΝΙΑΚΗ. Σύμφωνα με αυτή ο εκπαιδευτικός οφείλει να παρέχει τη δυνατότητα σε όλους τους μαθητές: να μιλάνε στην τάξη· να απαντούν σε ερωτήσεις· να διατυπώνουν οι ίδιοι ερωτήσεις· να αξιοποιούν το εποπτικό υλικό των κειμένων για παραγωγή προφορικού λόγου αλλά και για ουσιαστική κατανόηση των παρεχόμενων πληροφοριών· να συμμετέχουν ενεργά στις δραστηριότητες, που προγραμματίζονται στην τάξη, με αφορμή το περιεχόμενο κάθε ενότητας, κ.ο.κ.

Υπενθυμίζουμε ότι η διδακτική προσέγγιση επιλέγεται κάθε φορά από τον εκπαιδευτικό με κριτήρια:

- Την ηλικία των μαθητών.
- Τις ικανότητες και τις αδυναμίες τους σε ποικίλους τομείς (γνώσεις, γλώσσα κ.λπ.).
- Τις συνθήκες διδασκαλίας και μάθησης στο σχολείο (αριθμός μαθητών στην τάξη, διαμόρφωση των θρανίων, εποπτικά μέσα κλπ.) και ιδιαίτερα τις δυνα-

τότητες, που η ίδια η ενότητα παρέχει κατά τη διδασκαλία. Αν, δηλαδή, αυτή ευνοεί το διάλογο και την ουσιαστική επικοινωνία, αν απαιτεί συνεχή παροχή πληροφοριών από τον εκπαιδευτικό, αν προσφέρεται για εργασίες και δημιουργικές ενασχολήσεις κ.λπ.

Παρ' όλα αυτά ο εκπαιδευτικός είναι ελεύθερος να επιλέγει κάθε φορά τη διδακτική του προσέγγιση, βασιζόμενος στα κριτήρια, που ο ίδιος θέτει για το σκοπό αυτό.

Θετικά θα βοηθηθεί ο εκπαιδευτικός στο διδακτικό έργο των συγκεκριμένων ενοτήτων, αν, εκτός των όσων έως τώρα έχουμε επισημάνει:

1. Αξιοποιεί, κάθε φορά, και τις υπάρχουσες εμπειρίες και γνώσεις των μαθητών για το θέμα που διδάσκει και σταδιακά προχωράει τη διδασκαλία.
2. Αξιοποιεί τις φωτογραφίες, τους χάρτες, τα σχεδιαγράμματα των ενοτήτων, έτσι ώστε οι θεωρητικές πληροφορίες να συνδυάζονται με εποπτικές και να γίνονται περισσότερο κατανοητές. Ιδιαίτερα ο συνδυασμός αυτός είναι απαραίτητος στην ύλη της γεωγραφίας και ιστορίας, ώστε αργότερα η ανάκληση στη μνήμη μιας γεωγραφικής πληροφορίας συνειρμικά να επιφέρει και την ανάκληση της αντίστοιχης ιστορικής και το αντίθετο.
3. Οι εργασίες, που θα δίνονται στο τέλος κάθε ενότητας, να κεντρίζουν το ενδιαφέρον των μαθητών· να είναι, δηλαδή, με προκλητικό και ελκυστικό τρόπο διατυπωμένες για να έχουν ανταπόκριση από όλους τους μαθητές.
4. Εάν η εφαρμογή γίνεται σε τάξεις που φοιτούν μόνο Τσιγγανόπουλα, να διερευνώνται και να αξιοποιούνται οι εμπειρίες που, ενδεχομένως, έχουν από τις επισκέψεις σε διάφορες πόλεις ή περιοχές· να τους ανατίθενται, επίσης, εργασίες για το σπίτι, στις οποίες να μπορούν να εμπλακούν και οι γονείς, με θετικό τρόπο, στη διαδικασία της μάθησης.
5. Κατά τη διάρκεια της διδασκαλίας οι μαθητές μπορούν, αν θέλουν, να έχουν ανοικτά τα βιβλία τους, ώστε να παρακολουθούν συνδυάζοντας τους θεωρητικούς προβληματισμούς με εικόνες, χάρτες, κλπ. Χρέος του εκπαιδευτικού είναι να παραπέμπει σε τακτά χρονικά διαστήματα στο εποπτικό υλικό των ενοτήτων, αν δεν έχει άλλο καλύτερο ο ίδιος. Χρέος, επίσης, του εκπαιδευτικού είναι, μετά την ολοκλήρωση της ενότητας, να μελετήσει μαζί με τους μαθητές το κείμενο το οποίο δίδαξε και να απαντήσει σε απορίες τους σχετικά με: άγνωστες λέξεις, φράσεις ή έννοιες· δυσκολίες κατανόησης των εικόνων,

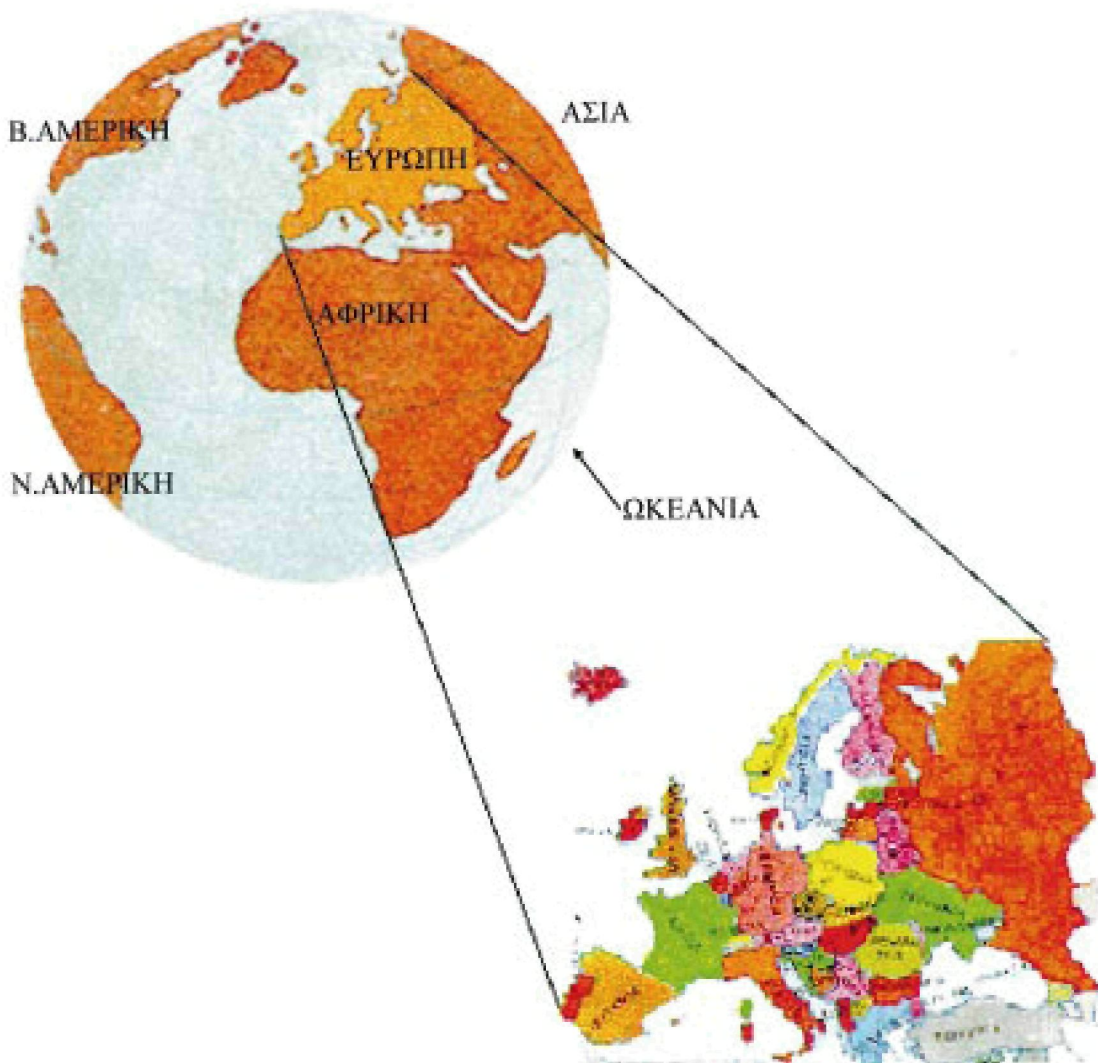


σχεδίων κλπ. Μέσω αυτής της ενέργειας θα είναι σίγουρος ότι εξομαλύνει το κείμενο και αίρει κάθε δυσκολία.

6. Φιλοδοξία του εκπαιδευτικού είναι η συμμετοχή όλων των μαθητών στο μάθημα είτε με απαντήσεις σε ερωτήσεις είτε με διατύπωση αποριών είτε με υποβολή ερωτήσεων, ώστε η μάθηση να είναι δημιουργική και να έχει διάρκεια.

Καλή επιτυχία
Λεωνίδας Αθανασίου

Η ΘΕΣΗ ΤΗΣ ΕΥΡΩΠΗΣ ΣΤΟΝ ΠΑΓΚΟΣΜΙΟ ΧΑΡΤΗ



Η θέση της Ευρώπης στην υδρογείο σφαίρα

Η Ελλάδα είναι χώρα της Ευρώπης.

Η Ευρώπη είναι μία από τις έξι ηπείρους της γης.

Οι άλλες ήπειροι είναι ΑΣΙΑ - ΑΦΡΙΚΗ - ΑΜΕΡΙΚΗ - ΩΚΕΑΝΙΑ - ΑΝΤΑΡΚΤΙΚΗ.

Στο χάρτη φαίνονται οι τέσσερις ήπειροι και η θέση της Ευρώπης.

Η ΘΕΣΗ ΤΗΣ ΕΛΛΑΔΑΣ ΣΤΗΝ ΕΥΡΩΠΗ



Η θέση της Ελλάδας στην Ευρώπη

Η Ελλάδα βρίσκεται στο νότιο τμήμα της Ευρώπης. Στο χάρτη βλέπετε την Ελλάδα και με τα βέλη τη θέση που έχει στην Ευρώπη.

ΤΑ ΣΥΝΟΡΑ ΤΗΣ ΕΛΛΑΔΑΣ

Η Ελλάδα από το **Βορρά** συνορεύει με την Αλβανία, τα Σκόπια και τη Βουλγαρία.

Νότια βρέχεται από τη Μεσόγειο θάλασσα.

Ανατολικά βρέχεται από το Αιγαίο πέλαγος και συνορεύει με την Ευρωπαϊκή Τουρκία.

Δυτικά βρέχεται από το Ιόνιο πέλαγος.

Όταν ένα κομμάτι της ξηράς βρέχεται από τη θάλασσα από τρεις πλευρές του και από τη μία συνορεύει με στεριά, λέγεται χερσόνησος. Η πατρίδα μας είναι μια **χερσόνησος**, όπως φαίνεται στο χάρτη.

ΔΙΟΙΚΗΤΙΚΗ ΔΙΑΙΡΕΣΗ





Διοικητικά η Ελλάδα χωρίζεται σε εννιά μεγάλες περιοχές, που τις ονομάζουμε γεωγραφικά διαμερίσματα.

Αυτά είναι: **1. Θράκη, 2. Μακεδονία, 3. Ήπειρος, 4. Θεσσαλία, 5. Πελοπόννησος, 6. Στερεά Ελλάδα - Εύβοια, 7. Κρήτη, 8. Νησιά Ιονίου (Επτάνησα), 9. Νησιά Αιγαίου.**

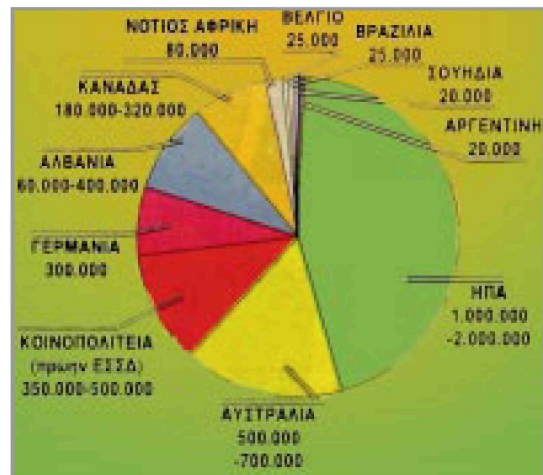
ΕΚΤΑΣΗ ΚΑΙ ΠΛΗΘΥΣΜΟΣ

Η πατρίδα μας είναι μικρή χώρα, σε σύγκριση με τις άλλες χώρες της Ευρώπης. Είναι η 13η σε έκταση ευρωπαϊκή χώρα.

Υπολογίζεται ότι σήμερα ζουν σ' αυτήν περισσότεροι από δέκα εκατομμύρια κάτοικοι (10.000.000).

Πολλοί Έλληνες, όμως, κατοικούν και σε άλλες χώρες της Ευρώπης, καθώς και σε άλλες ηπείρους. Υπολογίζεται ότι περίπου 5.000.000 Έλληνες, όσος δηλαδή ο μισός πληθυσμός της Ελλάδας, ζουν στο εξωτερικό.

Στο διάγραμμα που ακολουθεί μπορείτε να δείτε τις άλλες ηπείρους και χώρες, όπου βρίσκονται σήμερα Έλληνες.



Οι 12 πιο
πολυπληθείς
Ομογένειες

Πρωτεύουσα της Ελλάδας είναι η ΑΘΗΝΑ. Είναι μεγάλη σύγχρονη πόλη και κατοικούν σ' αυτήν περίπου οι μισοί Έλληνες (4.000.000). Άλλες μεγάλες πόλεις είναι: **Θεσσαλονίκη, Πάτρα, Ηράκλειο, Βόλος, Λάρισα, Χανιά, Ιωάννινα, Καβάλα.**

ΓΕΩΦΥΣΙΚΗ ΚΑΤΑΣΤΑΣΗ



Γεωφυσικός χάρτης της Ελλάδας

Στο γεωφυσικό χάρτη τα βουνά είναι χρωματισμένα με καφέ χρώμα και οι πεδιάδες με πράσινο.

Το στεριανό τμήμα της χώρας λέγεται **ηπειρωτική Ελλάδα**. Το έδαφος στο εσωτερικό της πατρίδας μας είναι γεμάτο βουνά, οροσειρές βραχώδεις. Γι' αυτό δεν προσφέρεται για μεγάλες καλλιέργειες. Εκεί οι κάτοικοι ασχολούνται με την **κτηνοτροφία**. Το ψηλότερο βουνό είναι ο **Όλυμπος**, όπου οι αρχαίοι Έλληνες πίστευαν πως κατοικούσαν οι 12 θεοί. Άλλα μεγάλα βουνά είναι: Ο **Σμόλικας**, ο **Γράμμος**, η **Γκιώνα**, η **Τύμφη**, ο **Παρνασσός**, ο **Ψηλορείτης** και τα **Λευκά όρη**.



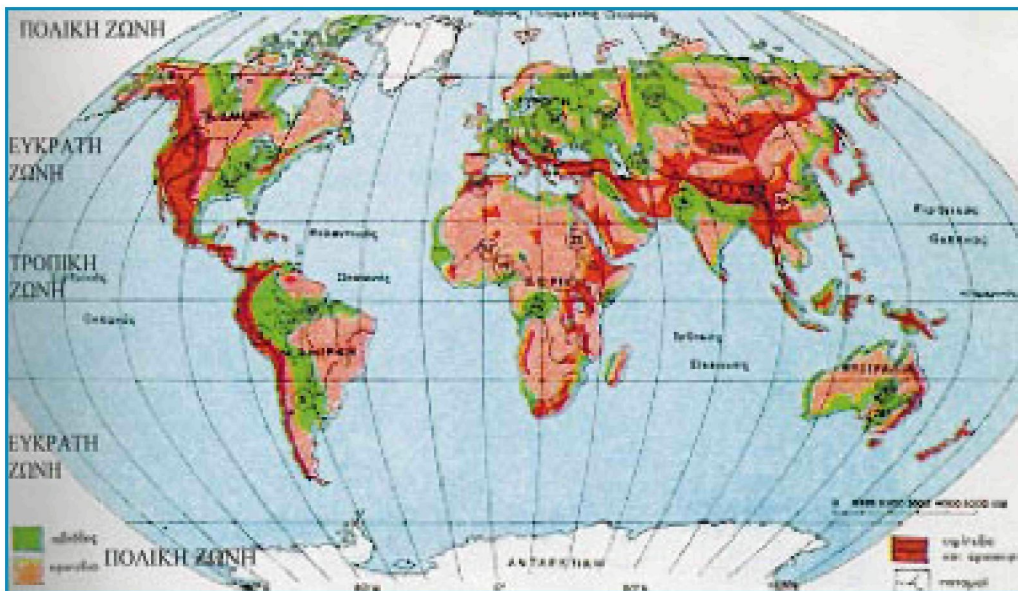
Οι ψηλές κορυφές είναι χιονισμένες

Υπάρχουν όμως και μερικά πεδινά τμήματα, όπως είναι οι πεδιάδες της **Μακεδονίας** και της **Θράκης**, ο κάμπος της **Θεσσαλίας**, της **Δυτικής Πελοποννήσου** και άλλες μικρότερες, όπως της **Στερεάς Ελλάδας** και της **Κρήτης**.

Εκεί καλλιεργούν σιτάρι, βαμβάκι, καλαμπόκι, ρύζι, πατάτες και κηπευτικά. Ακόμη παράγονται φρούτα και μάλιστα πολλά εσπεριδοειδή (πορτοκάλια, λεμόνια), που εξάγονται και σε άλλες χώρες.

Από τα ψηλά χιονισμένα βουνά τα νερά συγκεντρώνονται σε ποτάμια και καταλήγουν στις θάλασσες. Μεγάλα ποτάμια της Ελλάδας είναι: ο **Αλιάκμονας**, ο **Αχελώος**, ο **Πηνειός**, ο **Έβρος**, ο **Νέστος**, ο **Στρυμόνας** και ο **Αλφειός**.

ΤΟ ΚΛΙΜΑ



Οι τροπικές, εύκρατες, πολικές ζώνες

Οι χώρες που είναι ανάμεσα από τους παγωμένους **Βόρειο** και **Νότιο πόλο** και τον πολύ ζεστό **Ισημερινό** βρίσκονται στις **εύκρατες ζώνες** της γης. Το **κλίμα** τους λέγεται **εύκρατο**. Σ' αυτές ξεχωρίζουν οι τέσσερις εποχές του χρόνου: **Άνοιξη, Καλοκαίρι, Φθινόπωρο, Χειμώνας**.

Στην τροπική ζώνη το κλίμα παραμένει πάντα το ίδιο. Έτσι δεν υπάρχουν διαφορετικές εποχές.

Στην πολική ζώνη υπάρχουν δύο εποχές: ο **Χειμώνας** και το **Καλοκαίρι**.

.....

Στα παραθαλάσσια μέρη της Ελλάδας το κλίμα είναι **μεσογειακό**. Το καλοκαίρι δηλαδή είναι δροσερό και ο χειμώνας δεν είναι πολύ βαρύς.



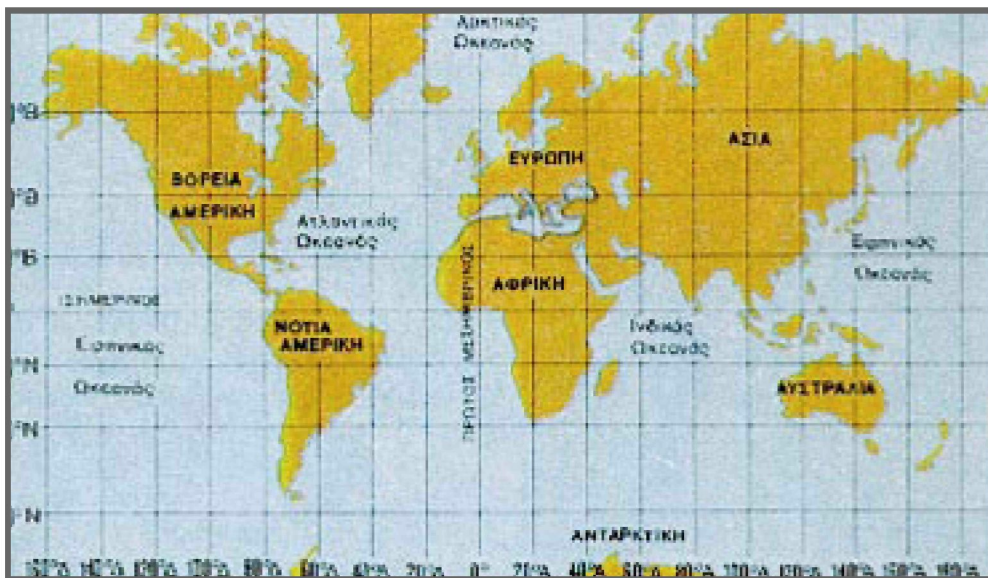
Παραθαλάσσιο μέρος



~~~~~

Στα μέρη που είναι μακριά από τη θάλασσα και πάνω στα βουνά, ο χειμώνας είναι κρύος με πολλές βροχές και χιόνια. (**Ηπειρωτικό κλίμα**).

*Ορεινό μέρος*



Η Ελλάδα βρίσκεται στη **βόρεια εύκρατη ζώνη** της γης. Στις εύκρατες ζώνες επικρατεί καλύτερο κλίμα. Σε χώρες που ανήκουν στις εύκρατες ζώνες έζησαν οι πρώτοι πολιτισμένοι λαοί και αναπτύχθηκαν σπουδαίοι πολιτισμοί.

## ΑΣΧΟΛΙΕΣ ΤΩΝ ΚΑΤΟΙΚΩΝ

### 1. Γεωργία



*Δημητριακά  
Βαμβάκι  
Καπνά*

Πολλοί κάτοικοι της Ελλάδας ασχολούνται με τη γεωργία.  
Οι σπουδαιότερες γεωργικές καλλιέργειες είναι:  
α. **Τα δημητριακά** (σιτάρι, καλαμπόκι, κριθάρι, σίκαλη κτλ.).  
β. **Τα εσπεριδοειδή** (πορτοκάλια, λεμόνια, μανταρίνια κτλ.).



Η δεύτερη καλλιέργεια γίνεται σε πεδιάδες ποτιστικές, με χειμώνες χωρίς παγωνιές.

Μεγάλοι πορτοκαλεώνες υπάρχουν στην Πελοπόννησο, στην Κρήτη και στην Άρτα.

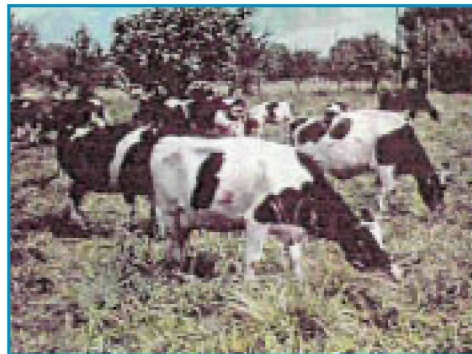
Μεγάλες ποσότητες δημητριακών παράγονται στις πεδιάδες της Θεσσαλίας, της Μακεδονίας και της Θράκης.

γ. **Η ελιά.** Η Ελλάδα, μετά την Ισπανία και την Ιταλία, είναι η τρίτη χώρα στον κόσμο σε αριθμό ελαιοδένδρων και σε παραγωγή λαδιού, που είναι βασικό είδος διατροφής για τους Έλληνες. Η ελιά δεν αντέχει στο κρύο, γι' αυτό ευδοκίμει στα παράλια, όπου ο χειμώνας είναι ήπιος.

δ. **Βιομηχανικά φυτά** (καπνός, βαμβάκι, ζαχαρότευτλα).

## 2. Κτηνοτροφία

Με την κτηνοτροφία ασχολούνται επίσης πολλοί κάτοικοι της χώρας μας. Αυτή μας προσφέρει βασικά είδη για τη διατροφή μας, κρέας, γάλα, τυρί, αυγά, δέρματα, μαλλί, καθώς επίσης και ζώα για τις μεταφορές και τις αγροτικές εργασίες.



## 3. Αλιεία (ψάρεμα)

Στις μεγάλες ελληνικές θάλασσες, στις λίμνες και στα ποτάμια, οι άνθρωποι ψαρεύουν κάθε είδους θαλασσινά, όπως ψάρια, στρείδια, μύδια, κοράλλια, σφουγγάρια. Με το επάγγελμα αυτό ασχολούνται κυρίως οι κάτοικοι των νησιών αλλά και άλλων περιοχών όπου υπάρχουν θάλασσες, ποτάμια και λίμνες.



*Ψαράδες στο καΐκι τους σε ώρα ξεκούρασης*



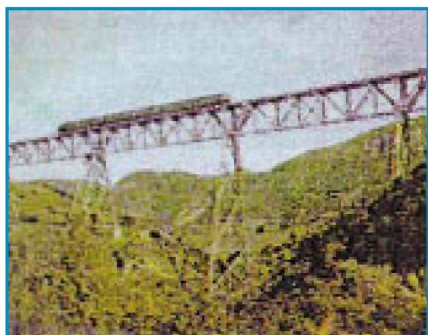
*Τρότα (πολλές  
βάσκες μαζί)  
που πηγαίνει  
για ψάρεμα*

#### **4. Βιοτεχνία**

Αρκετοί Έλληνες ασχολούνται με τη βιοτεχνία. Έχουν δηλαδή μικρές επιχειρήσεις όπου φτιάχνουν παπούτσια, ρούχα, πήλινα είδη, ασημικά, έπιπλα, κλπ.

## ΜΕΤΑΦΟΡΕΣ

Στην Ελλάδα μπορεί κανείς να ταξιδέψει με πολλούς τρόπους. Με αεροπλάνο, με πλοίο, με αυτοκίνητο, με σιδηρόδρομο. Υπάρχουν δηλαδή και τα τρία μεγάλα είδη μέσων συγκοινωνίας: η αεροπορική, η θαλάσσια και η χερσαία συγκοινωνία.



*Σιδηροδρόμος*



*Αεροπλάνα*



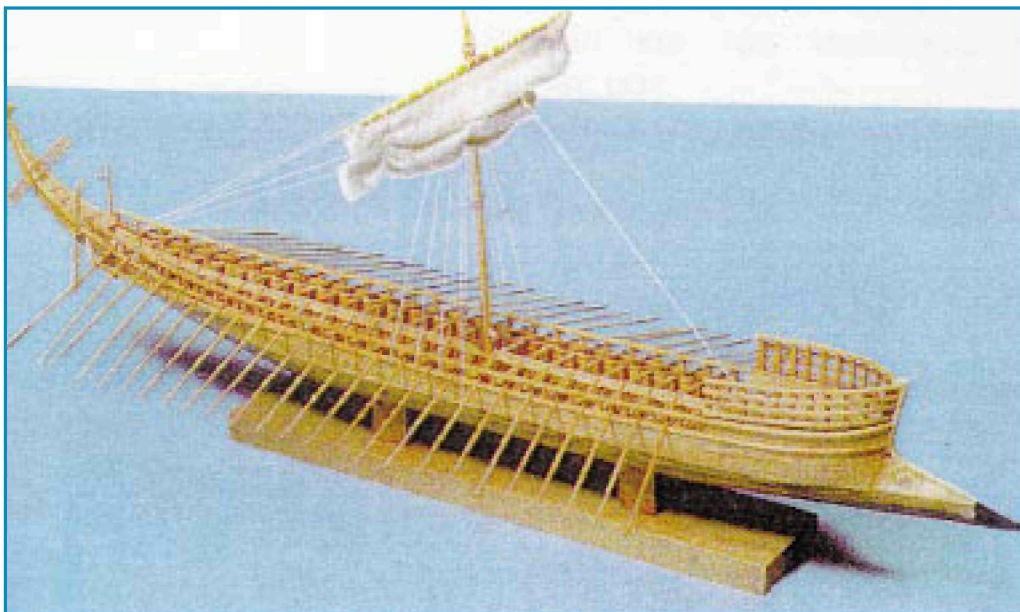
*Πλοία*

## ΓΕΝΙΚΕΣ ΙΣΤΟΡΙΚΕΣ ΠΛΗΡΟΦΟΡΙΕΣ

Στα πολύ παλιά χρόνια, τα προϊστορικά, κατοικούσαν στην Ελλάδα οι Προέλληνες ή Πελασγοί.

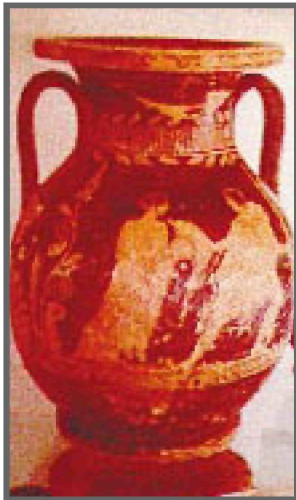
Από το 2000 π.Χ. άρχισαν να έρχονται από το βορρά οι πρώτες ελληνικές φυλές: οι **Ίωνες** και οι **Αχαιοί**. Λίγο αργότερα ήρθαν και οι **Δωριείς**.

Αρκετοί από τους ντόπιους κατοίκους τότε έφυγαν και πήγαν να ζήσουν σε άλλα μέρη. Έτσι δημιουργήθηκαν οι πρώτες αποικίες στα παράλια της Μ. Ασίας, του Εύξεινου Πόντου, της Ιταλίας, της Ισπανίας και της Γαλλίας.



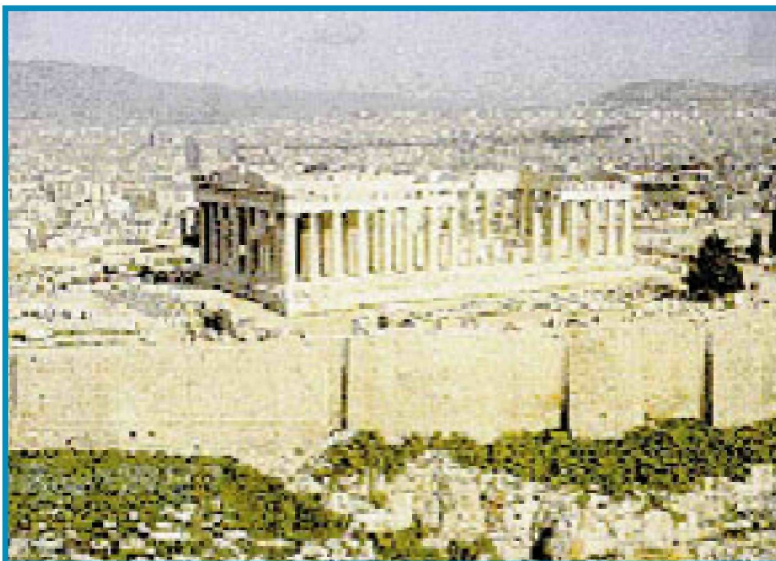
*Αρχαίο ελληνικό πλοίο του 5ου αιώνα (πεντηκόντορος)*

Οι Αρχαίοι Έλληνες ήταν θαυμάσιοι ναυτικοί. Δημιούργησαν ένα μεγάλο πολιτισμό, τον οποίο ακόμα και σήμερα θαυμάζουν οι άνθρωποι.



Ξακουστά μνημεία της χώρας μας σήμερα είναι: η **Ακρόπολη**, ο **Παρθενώνας**, το **Θησείο** κλπ. στην Αθήνα, οι **Μυκήνες** στην Πελοπόννησο, οι **Δελφοί** στη Στερεά Ελλάδα, η **Κνωσσός** και η **Φαιστός** στην Κρήτη, η **Δωδώνη** στην Ήπειρο και πολλά άλλα στα υπόλοιπα γεωγραφικά διαμερίσματα.

Τα μνημεία αυτά του πολιτισμού θα τα γνωρίσουμε όλα συστηματικά, όταν θα δούμε την κάθε περιοχή ξεχωριστά. Εκεί θα μιλήσουμε και για πολλά άλλα γεγονότα, που έχουν σχέση με την ιστορία και τον πολιτισμό της χώρας μας.





## Ο ΤΟΥΡΙΣΜΟΣ

Την οικονομία της Ελλάδας τη βοηθάει πολύ ο τουρισμός.

Πολλοί ξένοι επισκέπτονται κάθε χρόνο τη χώρα μας, γιατί συνδυάζει: λαμπρό ήλιο, φυσικές ομορφιές, καθαρές θάλασσες, ψηλά βουνά, υπέροχα νησιά και πολλά μνημεία του αρχαίου Ελληνικού πολιτισμού, όπως θέατρα, ναούς, αγάλματα και αγγεία των αρχαίων Ελλήνων τα οποία είναι διάσπαρτα σε πολλά σημεία της πατρίδας μας.



*Η Αθήνα, πρωτεύουσα της Ελλάδας, είναι πλούσια σε μνημεία του αρχαίου Ελληνικού πολιτισμού*

## Θέματα για συζήτηση και εργασία

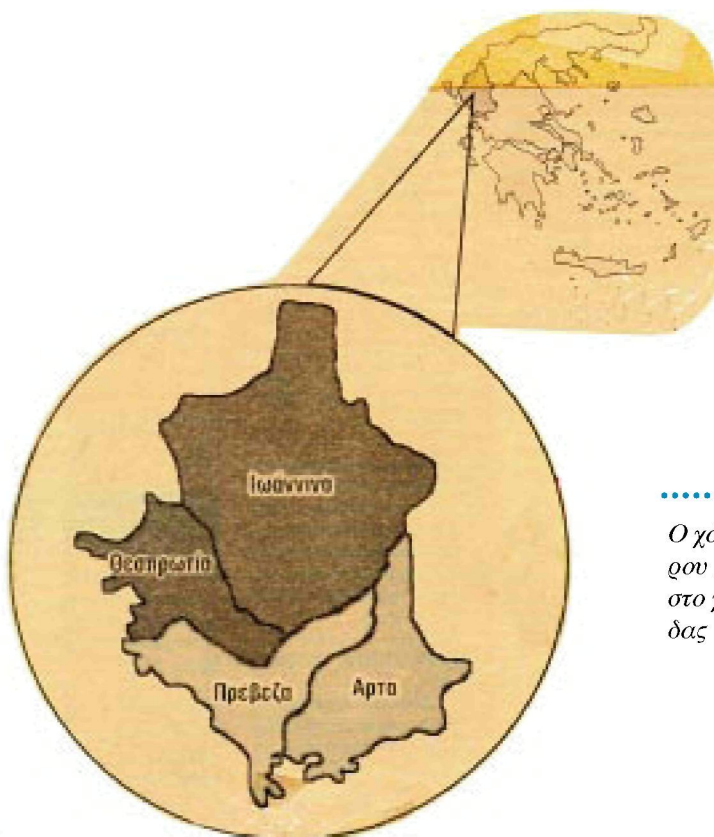
1. Να αναγνωρίζετε τις πέντε ηπείρους στην υδρογείο σφαίρα.
2. Να αναγνωρίζετε τη θέση της Ελλάδας στο χάρτη της Ευρώπης.
3. Να αναγνωρίζετε τα σύνορα γεωγραφικών διαμερισμάτων (π.χ. Μακεδονίας, Θεσσαλίας) στο χάρτη της Ελλάδας.
4. Με βάση τον πίνακα των αποδημούντων Ελλήνων, να αναγνωρίζετε τις ηπείρους, στις οποίες αυτοί κατοικούν. Να συζητήσετε στην τάξη τα αίτια της μετανάστευσης στην αρχαία εποχή, αλλά και σήμερα.
5. Με αφορμή τις καλλιέργειες και τα προϊόντα της Ελλάδας, να γίνει συζήτηση για τις καλλιέργειες και τα προϊόντα του τόπου, στον οποίο κατοικείτε.
6. Με αφορμή τα μέσα συγκοινωνίας, να γίνει συζήτηση στην τάξη για το πώς μπορεί κανείς να ταξιδέψει από τον τόπο που κατοικεί σε διάφορες περιοχές π.χ. από την Ήπειρο στη Θεσσαλονίκη, από την Αθήνα στην Κρήτη κ.ο.κ. και να αιτιολογηθεί η χρήση κάθε μέσου. Κυρίως να γίνει συζήτηση για το πότε οι άνθρωποι χρησιμοποιούν συνήθως το ένα ή το άλλο μέσο και γιατί.
7. Προσπαθήστε να βρείτε τις μεγαλύτερες ελληνικές πόλεις στο χάρτη. Να συζητήσετε στην τάξη για τους παράγοντες που βοήθησαν στην ανάπτυξη των πόλεων αυτών, στις θέσεις που βρίσκονται σήμερα (γεωγραφική θέση, κλίμα, έδαφος, συγκοινωνία, κτλ.).
8. Με ποιο μέσο συγκοινωνίας προτιμάτε εσείς να ταξιδεύετε, συνήθως, και γιατί;
9. Αν επισκεφθείτε με τους γονείς σας την πρωτεύουσα του νομού Ιωαννίνων:
  - α. Ποιους αρχαιολογικούς χώρους θα επισκεφθείτε;
  - β. Σε ποια μουσεία θα πάτε;
  - γ. Ποια αξιοθέατα θα θελήσετε να δείτε;
10. Τι ονομάζουμε χερσόνησο; Ποια σχέση έχει αυτή η ονομασία με την Ελλάδα και γιατί;
11. Να αναγνωρίζετε στο χάρτη το δικό σας γεωγραφικό διαμέρισμα.
12. Ποια από τις μεγάλες πόλεις της Ελλάδας είναι πιο κοντά στο μέρος που κατοικείτε εσείς;
13. Να βρείτε, με τη βοήθεια του χάρτη, σε ποια ζώνη κλιματολογικά ανήκει η Ελλάδα.
14. Γιατί στις εύκρατες ζώνες αναπτύχθηκαν οι σπουδαιότεροι πολιτισμοί;
15. Ποια ιστορικά και αρχαιολογικά μνημεία της ιδιαίτερης πατρίδας σας έχετε επισκεφθεί;
16. Ποιο ή ποια από αυτά σας άρεσε περισσότερο και γιατί;

# ΗΠΕΙΡΟΣ

## Α. ΓΕΩΓΡΑΦΙΚΕΣ ΠΛΗΡΟΦΟΡΙΕΣ

### 1. Θέση

Η Ήπειρος είναι μία από τις εννιά γεωγραφικές περιφέρειες της Ελλάδας. Βρίσκεται στο βορειοδυτικό της μέρος.



.....  
Ο χάρτης της Ηπείρου και η θέση της στο χάρτη της Ελλάδας

### 2. Σύνορα

Η Ήπειρος συνορεύει **βόρεια** με την Αλβανία, **νότια** με τη Στερεά Ελλάδα, **ανατολικά** με τη Μακεδονία και τη Θεσσαλία και **δυτικά** βρέχεται από το Ιόνιο πέλαγος.





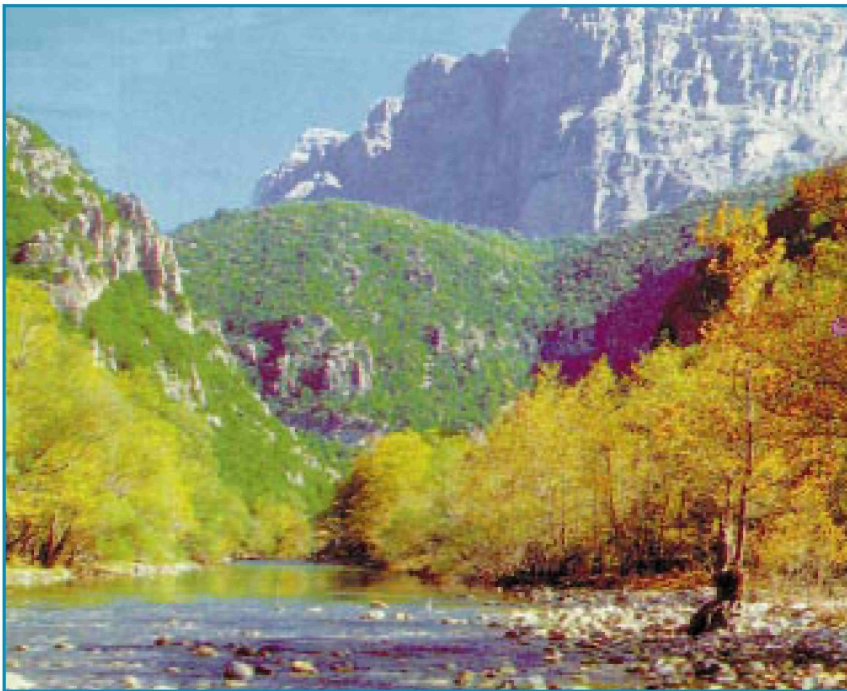
*Πολιτικός χάρτης της Ηπείρου*

### 3. Έδαφος

#### α) Βουνά

Η Ήπειρος χωρίζεται από την υπόλοιπη Ελλάδα με την οροσειρά της Πίνδου. Μερικά από αυτά τα βουνά είναι: ο **Σμόλικας**, η **Τύμφη**, το **Μιτσικέλι**, ο **Τόμαρος**, τα **Τζουμέργα**, η **Ολύτσια**, τα βουνά της **Μουργκάνας** κ.ά.

Τα βουνά της το χειμώνα είναι χιονισμένα.



*Ορεινό τμήμα της Ηπείρου*



*Γεωφυσικός χάρτης της Ηπείρου*

## β) Ποτάμια

Από τα ψηλά βουνά της Ηπείρου πηγάζουν αρκετά ποτάμια. Τα μεγαλύτερα από αυτά είναι ο **Αώος**, ο **Καλαμάς**, ο **Άραχθος**, ο **Λούρος** και ο **Αχέροντας**.

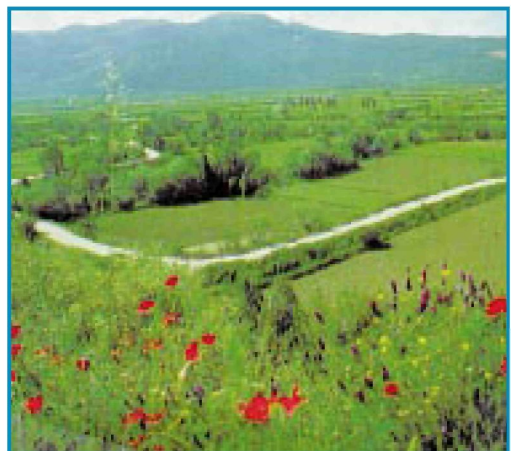
Τα νερά των ποταμών αυτών χύνονται στη θάλασσα, στο Ιόνιο Πέλαγος.



*Ποτάμι στην Ήπειρο*

## γ) Πεδιάδες

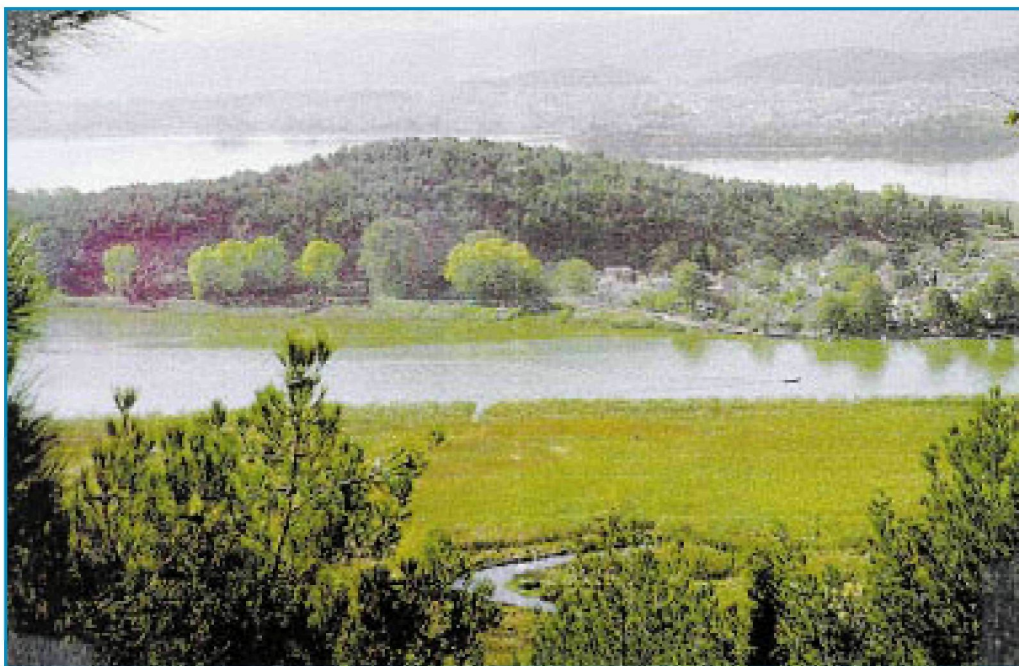
Η Ήπειρος δεν έχει μεγάλες πεδιάδες. Οι πιο μεγάλες από αυτές είναι του **Άραχθου** (Άρτα), του **Καλαμά** (Θεσπρωτία), του **Αώου** (Κόνιτσα), του **Αχέροντα** (Πρέβεζα-Θεσπρωτία), του **Λούρου** (Πρέβεζα) και του **Μαργαριτίου** (Θεσπρωτία).



*Πεδινό τμήμα της Ηπείρου*

#### δ) Λίμνες

Η μεγαλύτερη από τις λίμνες της Ηπείρου είναι η λίμνη των Ιωαννίνων (**Παμβώτιδα**). Σ' αυτή γίνονται συχνά διεθνείς αγώνες κωπηλασίας. Μικρότερες λίμνες είναι η **Δρακόλιμνη** (Ζαγοροχώρια Ιωαννίνων) και η λίμνη **Καλοδικίου** (Θεσπρωτία).

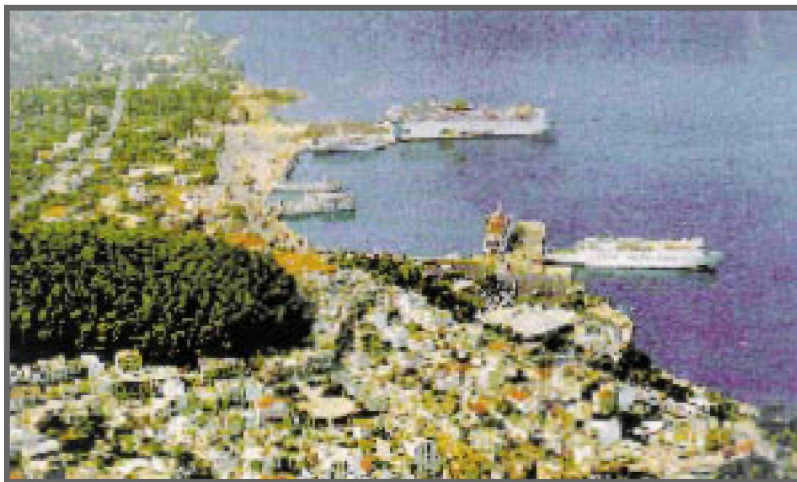


*Η λίμνη των Ιωαννίνων*

#### ε) Λιμάνια - παραλίες

Η Ήπειρος έχει δύο μεγάλα λιμάνια: το λιμάνι της **Ηγουμενίτσας** στο νομό της Θεσπρωτίας και το λιμάνι της **Πρέβεζας** στο νομό της Πρέβεζας. Έχει ακόμα και άλλα πιο μικρά: Της **Πάργας** στο νομό Πρέβεζας, των **Συβότων**, της **Πλαταριάς** και της **Σαγιάδας** στο νομό Θεσπρωτίας. Τα μικρότερα λιμάνια της έχουν μόνο τουριστική κίνηση. Η Ήπειρος έχει πολύ όμορφες παραλίες.

Μερικές από αυτές είναι της **Καστροσυκιάς**, της **Λυγιάς**, της **Λούτσας** και της **Πάργας** (Πρέβεζα), της **Πέρδικας**, των **Συβότων** και της **Ηγουμενίτσας**.

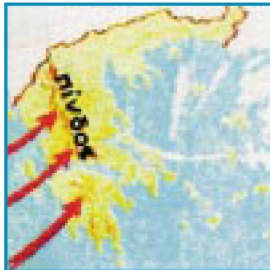


*Η Ηγουμενίτσα και το λιμάνι της*



*Πάργα*

## 4. Κλίμα



**Κλίμα** λέμε τον καιρό που κάνει σε κάθε τόπο, την κάθε εποχή του χρόνου. Το κλίμα της Ηπείρου επηρεάζεται από τους νοτιοδυτικούς ανέμους, που φτάνουν ως την οροσειρά της Πίνδου. Εκεί ανεβαίνουν, κρυώνουν και υγροποιούνται, δηλαδή γίνονται βροχές.

Στις ορεινές περιοχές και το εσωτερικό της, το κλίμα είναι **ηπειρωτικό** (κρύος χειμώνας και ζεστό καλοκαίρι), με δροσιά μόνο στα ψηλά βουνά.

Στις παραθαλάσσιες περιοχές της το κλίμα είναι **μεσογειακό** (θαλάσσιο) με ήπιους (μαλακούς, γλυκούς) χειμώνες και δροσερά καλοκαίρια.

## 5. Προϊόντα

Τα προϊόντα της Ηπείρου είναι: **Ελιές - λάδι, εσπεριδοειδή** (πορτοκάλια, μανταρίνια, λεμόνια κτλ.), **λαχανικά - κηπευτικά**, μήλα και άλλα **φρούτα** (πεπόνια, καρπούζια κ.ά.), καλαμπόκι, τριφύλλι, **κτηνοτροφικά** προϊόντα (κρέας, γάλα, τυρί, βούτυρο, αυγά κτλ.).





Στα ορεινά μέρη οι κάτοικοι ασχολούνται με την **κτηνοτροφία** και την **υλοτομία** (ξύλοκόποι). Στα παράλια αρκετοί κάτοικοι είναι ψαράδες.

## 6. Διοικητική διαίρεση της Ηπείρου

Η Ήπειρος, όπως και οι άλλες περιοχές της χώρας, χωρίζεται σε μικρότερες περιφέρειες, τους νομούς.

Οι νομοί της Ηπείρου είναι τέσσερις:

- α. - Νομός **Ιωαννίνων**, με πρωτεύουσα τα **Γιάννενα**.
- β. - Νομός **Θεσπρωτίας**, με πρωτεύουσα την **Ηγουμενίτσα**.
- γ. - Νομός **Πρέβεζας**, με πρωτεύουσα την **Πρέβεζα**.
- δ. - Νομός **Άρτας**, με πρωτεύουσα την **Άρτα**.

## 7. Συγκοινωνίες

Η Ήπειρος συγκοινωνεί με τις άλλες περιοχές της χώρας με:

- α. - **Οδικά μέσα** (αυτοκίνητα, λεωφορεία, φορτηγά, ταξί, Ι.Χ.)
- β. - **Θαλάσσια μέσα** (πλοία)
- γ. - **Αεροπορικά μέσα** (αεροπλάνα)

- Από τα Γιάννενα π.χ. μπορεί να πάρει κανείς το αεροπλάνο και να πάει στην Αθήνα, στη Θεσσαλονίκη ή στο εξωτερικό.
- Αεροπλάνο για την Αθήνα και το εξωτερικό μπορεί κανείς να πάρει από την Πρέβεζα (Άκτιο).
- Με πλοίο από την Ηγουμενίτσα μπορεί κανείς να πάει και σε άλλες ελληνικές πόλεις (Πάτρα, νησιά του Ιονίου πελάγους) αλλά και στο εξωτερικό (Ιταλία, Τεργέστη, Κροατία, ή και Αλβανία μέσω Κέρκυρας).
- Από την Πρέβεζα επίσης μπορεί να πάει ο ταξιδιώτης και σε άλλα λιμάνια του εξωτερικού και σε μερικά του εσωτερικού.
- Όλες οι πόλεις της Ηπείρου συγκοινωνούν με λεωφορεία των ΚΤΕΛ.





## Β. ΒΑΣΙΚΕΣ ΙΣΤΟΡΙΚΕΣ ΠΛΗΡΟΦΟΡΙΕΣ

Η Ήπειρος σε όλες τις περιόδους της ελληνικής ιστορίας ανέπτυξε σπουδαίο πολιτισμό και έπαιξε σημαντικό ιστορικό ρόλο. Τα σπουδαιότερα ελληνικά φύλα που έζησαν στην Ήπειρο τα αρχαία χρόνια ήταν οι **Θεσπρωτοί**, οι **Μολοσσοί**, οι **Κασσωπαίοι**, οι **Αθαμάνες** και μερικές μικρότερες.

Στην αρχή κυριαρχούσαν οι Θεσπρωτοί. Στη συνέχεια έγινε ισχυρή η φυλή των Μολοσσών, από την οποία καταγόταν η Ολυμπιάδα, η μητέρα του Μεγάλου Αλεξάνδρου, και ο βασιλιάς της Ηπείρου Πύρρος.

Η Ήπειρος έπαιξε σπουδαίο ρόλο και στα υπόλοιπα χρόνια της ελληνικής ιστορίας.

Όταν το Βυζάντιο έπεσε στα χέρια των Φράγκων, στην Ήπειρο απόμεινε ελεύθερο ένα τμήμα της Βυζαντινής αυτοκρατορίας, το Δεσποτάτο της Ηπείρου με σημαντικό οικονομικό και πολιτιστικό κέντρο την Άρτα.

- Στα χρόνια της Τουρκοκρατίας και οι Ηπειρώτες επαναστάτησαν πολλές φορές εναντίον των Τούρκων και αγωνίστηκαν για την ελευθερία της πατρίδας τους.
- Στον πόλεμο του 1940 στην Ήπειρο δόθηκαν οι πρώτες νικηφόρες μάχες εναντίον των Ιταλών του Μουσολίνι.

## Γ. ΓΝΩΡΙΜΙΑ ΜΕ ΤΗΝ ΗΠΕΙΡΟ

### ΟΙ ΝΟΜΟΙ ΤΗΣ ΗΠΕΙΡΟΥ

#### α. Νομός Ιωαννίνων

##### 1. Θέση

Ο νομός των Ιωαννίνων βρίσκεται στο κεντρικό τμήμα της Ηπείρου. Είναι ο μεγαλύτερος από τους νομούς της. Πρωτεύουσα του νομού και όλης της Ηπείρου είναι τα **Γιάννενα**, που έχουν περίπου 100.000 κατοίκους.



*Πολιτικός χάρτης της Ηπείρου*

## 2. Σύνορα

Ο νομός Ιωαννίνων συνορεύει βόρεια με την Αλβανία, νότια με τους νομούς Πρέβεζας και Άρτας, ανατολικά με τη Θεσσαλία και δυτικά με την Αλβανία και το νομό Θεσπρωτίας.

## 3. Κλίμα

Το κλίμα του νομού είναι ηπειρωτικό.

## 4. Διαίρεση του νομού

Ο νομός διαιρείται στις παρακάτω περιοχές: α) Δωδώνης, β) Τζουμέρκων, γ) Μετσόβου, δ) Κόνιτσας, ε) Πωγωνίου, στ) Λάγκας Σουλίου και ζ) Ζίτσας.



*Άποψη της πόλης των Ιωαννίνων με τη λίμνη και το νησί*



Χάρτης της πόλης των Ιωαννίνων με τα πιο σημαντικά κέντρα της



## 5. Ιστορικές πληροφορίες - Αξιοθέατα

Τα Γιάννενα πιστεύεται ότι πήραν το όνομά τους είτε από το μοναστήρι του Αη- Γιάννη είτε από κάποιον Ιωάννη, τον πρωτοοικιστή της πόλης. Είναι μια πόλη 1500 περίπου χρόνων. Στα χρόνια του Δεσποτάτου της Ηπείρου είχαν μεγάλη πρόοδο.

Το 1430 σκλαβώθηκαν στους Τούρκους. Το Φλεβάρη του 1913 ελευθερώθηκαν από τον τουρκικό ζυγό.

Σήμερα τα Γιάννενα είναι εμπορικό και πνευματικό κέντρο όλης της ΒΔ Ελλάδας.

Η πόλη έχει μέσα και γύρω της πολλούς ιστορικούς και αρχαιολογικούς χώρους και πολλά αξιοθέατα. Το ίδιο και ο υπόλοιπος νομός Ιωαννίνων. Οι πιο σπουδαίοι ιστορικοί και αρχαιολογικοί χώροι του νομού είναι οι ακόλουθοι:

### α) Δωδώνη

Κάτω από το βουνό Τόμαρος (Ολύτσικα), σε μια κοιλάδα, βρίσκεται ένα από τα πιο γνωστά ιερά της ελληνικής αρχαιότητας, το **Μαντείο της Δωδώνης**. Ήταν αφιερωμένο στο θεό Δία. Ιδρύθηκε πριν 4.500 χρόνια, όταν έφτασαν στην Ήπειρο οι πρώτες ελληνικές φυλές. Ο βασιλιάς Πύρρος της Ηπείρου έκανε εκεί το αρχαίο θέατρο και άλλα έργα. Η Δωδώνη υπήρξε σπουδαίο κέντρο πολιτισμού για αρκετούς αιώνες.

Στο Μαντείο της Δωδώνης οι ιερείς του, οι **Ελλοί** ή **Σελλοί**, έλεγαν στους πιστούς τις προφητείες τους, εξηγώντας το θόρυβο που έκαναν τα φύλλα της ιερής βελανιδιάς και το πέταγμα των περιστεριών. Εξηγούσαν δηλαδή σ' όσους ρωτούσαν: τι θα τους συνέβαινε, τι έγγραφε η μοίρα γι' αυτούς και τι έπρεπε να κάνουν σε κάθε περίπτωση.

Κομμάτι από το ξύλο της ιερής βελανιδιάς, λέγεται, ότι είχαν στο πλοίο τους και οι Αργοναύτες, όταν πήγαν να πάρουν το χρυσόμαλλο δέρας από τη μακρινή Κολχίδα.

Από το Μαντείο είχαν περάσει σπουδαία πρόσωπα της αρχαίας Ελλάδας, όπως οι ήρωες Ηρακλής, Θησέας κ.ά. Στη Δωδώνη υπήρχαν επίσης ναοί άλλων θεών, ξενώνας, στάδιο και άλλα κτίρια. Στο χώρο του μαντείου γίνονταν κι αγώνες, για να τιμήσουν το Δία. Οι αγώνες αυτοί λέγονταν **Ναία**.



*Άποψη από το αρχαίο θέατρο της Δωδώνης, όπως σώζεται σήμερα*

Στο θέατρό της παίζονταν έργα μεγάλων ποιητών της αρχαίας Ελλάδας.

Σήμερα στο αρχαίο θέατρο της Δωδώνης, που είναι το μεγαλύτερο της Ελλάδας (χωράει 18.000 θεατές), γίνονται τα καλοκαίρια παραστάσεις αρχαίων έργων, συναυλίες και άλλες πολιτισμικές εκδηλώσεις.



*Σχέδιο του ναού που υπήρχε στη Δωδώνη με την ιερή βελανιδιά*



## β) Μπιζάνι

Στην τοποθεσία αυτή έγιναν το 1912 - 13 μεγάλες μάχες του ελληνικού στρατού με τον τουρκικό στρατό. Στις μάχες αυτές νίκησαν οι Έλληνες.

Οι Τούρκοι τους παρέδωσαν τα Γιάννενα στις **21 Φεβρουαρίου 1913**.

Μέσα σε λίγες μέρες ελευθερώθηκε στη συνέχεια και ολόκληρη η Ήπειρος.

## γ) Καλπάκι

Σε απόσταση 40 χιλιομέτρων από τα Γιάννενα βρίσκεται το χωριό Καλπάκι, όπου οι Έλληνες το 1940 αντιμετώπισαν νικηφόρα τον ιταλικό στρατό του Μουσολίνι και τον εμπόδισαν να προχωρήσει προς τα Γιάννενα.

## δ) Το Κάστρο των Ιωαννίνων

Το Κάστρο των Ιωαννίνων χτίστηκε στη Βυζαντινή εποχή. Αυτό που σώζεται σήμερα κτίστηκε από τον Αλή-πασά πάνω στα θεμέλια του Βυζαντινού. Μέσα σ' αυτό είναι η παλιά πόλη. Εκεί έμπαιναν οι κάτοικοι για να φυλαχτούν, όταν η πόλη κινδύνευε από εχθρούς.

Αργότερα, εκεί μέσα έμενε και ο Αλή-πασάς. Σώζονται και σήμερα τα τείχη του Κάστρου σε καλή κατάσταση.

Μέσα στο Κάστρο υπάρχουν παραδοσιακά σπίτια, διάφορα μαγαζιά με τουριστικά είδη και εργαστήρια ειδών λαϊκής τέχνης.

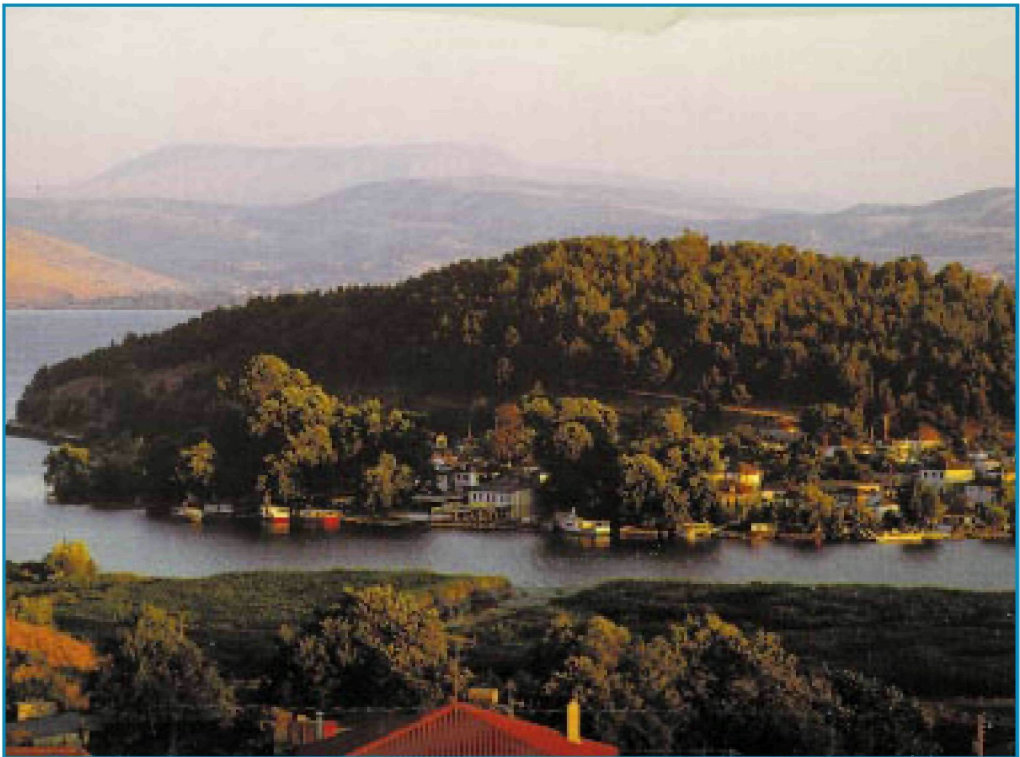
Στο εξωτερικό μέρος από τα τείχη του Κάστρου, στην παραλία της λίμνης, βρίσκεται η σπηλιά, όπου μαρτύρησε ο επίσκοπος Τρίγκης, Διονύσιος ο Φιλόσοφος, ο οποίος ξεσήκωσε τους Ηπειρώτες εναντίον των Τούρκων. Το κίνημά του δεν πέτυχε. Ο ίδιος έπεσε στα χέρια των τουρκικών αρχών, που τον φυλάκισαν και τον σκότωσαν.

### **ε) Το νησί των Ιωαννίνων**

Μέσα στη λίμνη των Ιωαννίνων (Παμβώτιδα) βρίσκεται το όμορφο νησί της. Σ' αυτό κατοικούν σήμερα 125 περίπου οικογένειες. Οι κάτοικοι ασχολούνται με τον τουρισμό και με το ψάρεμα.

Το νησί είναι ονομαστό για τα μοναστήρια του. Ένα από αυτά, η μονή των Φιλανθρωπινών, ήταν σημαντική σχολή τον καιρό του Δεσποτάτου της Ηπείρου και της Τουρκοκρατίας.

Σε ένα κελί του μοναστηριού του Αγίου Παντελεήμονα έμεινε τις τελευταίες ημέρες της ζωής του ο Αλή-πασάς. Εκεί σκοτώθηκε στα 1822, όταν απέτυχε η επανάσταση που έκανε εναντίον του Σουλτάνου.



*Το νησί, όπως φαίνεται από την απέναντι παραλία της λίμνης*



## Αξιοθέατα της πόλης και του νομού Ιωαννίνων

Ο επισκέπτης, ο οποίος για πρώτη φορά έρχεται στο νομό Ιωαννίνων, αξίζει τον κόπο να επισκεφθεί τα ακόλουθα μέρη:

### **α) Τα μουσεία της πόλης**

Στο κέντρο της πόλης, πίσω από το παλιό ιστορικό κτίριο της 8ης Μεραρχίας και το ρολόι της πλατείας, βρίσκεται το Ιστορικό και Αρχαιολογικό μουσείο.



*Το κέντρο της πόλης των Ιωαννίνων  
Διακρίνεται το στρατηγείο της 8ης Μεραρχίας και το ρολόι της πόλης*

Στο μουσείο αυτό φυλάγονται πολλά από τα ευρήματα των ανασκαφών σε διάφορες περιοχές της Ηπείρου, όπως στην Καστρίτσα, τη Βίτσα, το Νεκρομαντείο, τη Δωδώνη κτλ.

Στην ακρόπολη του Κάστρου, κοντά στο παλάτι (σεράι) του Αλή-πασά βρίσκεται το Βυζαντινό μουσείο με ευρήματα από την εποχή του Δεσποτάτου της Ηπείρου και γενικότερα της Βυζαντινής περιόδου.

Δίπλα στο μουσείο αυτό υπάρχει και το μουσείο της Λαϊκής τέχνης και αργυροχρυσοχοΐας, που αναπτύχθηκε στην Ήπειρο πριν από μερικούς αιώνες. Μερικοί το ονομάζουν «θησαυροφυλάκιο» γιατί πολλά από τα εκθέματά του είναι από ασήμι και χρυσάφι.

Μέσα στο Κάστρο, στο παλιό τζαμί του Ασλάν πασά στεγάζεται σήμερα το Δημοτικό μουσείο των Ιωαννίνων με εκθέματα από την περίοδο της Τουρκοκρατίας, που αναφέρονται και στις τρεις κοινότητες που ζούσαν τότε στα Γιάννενα: την Ελληνική, την Τουρκική και την Εβραϊκή.



*Είσοδος του Δημοτικού μουσείου*

Σε απόσταση 15, περίπου, χιλιομέτρων από την πόλη των Ιωαννίνων βρίσκεται το μουσείο με τα κέρνα ομοιώματα του κ. Παύλου Βρέλλη. Τα εκθέματα αυτού του μουσείου είναι όλα φτιαγμένα με κεριά και αναφέρονται σε πρόσωπα και γεγονότα από την περίοδο της νεοελληνικής ιστορίας.

Ενδιαφέροντα μουσεία επίσης έχουν δημιουργηθεί στην Πανεπιστημιούπολη των Ιωαννίνων από τμήματα της Φιλοσοφικής Σχολής, όπως π.χ. το Λαογραφικό μουσείο, το Αρχαιολογικό μουσείο, το μουσείο Τυπογραφίας κτλ.

## β) Τη λίμνη και το νησί

Η λίμνη των Ιωαννίνων είναι αρκετά εκτεταμένη. Λέγεται Παμβώτιδα. Σ' αυτή γίνονται συχνά κωπηλατικοί αγώνες, στους οποίους παίρνουν μέρος Έλληνες και ξένοι αθλητές. Γίνονται επίσης και αγώνες σκι.

*Κωπηλατικοί αγώνες και ομαδικό σκι  
στη λίμνη των Ιωαννίνων*



Μέσα στη λίμνη ζουν διάφορα ψάρια και πολλά υδροβία ζώα και πουλιά.

Στο νησί των Ιωαννίνων μπορεί κανείς να πάει με μικρά καραβάκια. Φημίζεται για τη γραφικότητα που έχει, τη φιλοξενία των κατοίκων, το σπίτι που σκοτώθηκε ο Αλή-πασάς, τα μοναστήρια που έχει και τις πέστροφες και τις καραβίδες που σερβίρει στους επισκέπτες.



*Οι πελαργοί τρέφονται και με ζώα της λίμνης*

### **γ) το εργοστάσιο της γαλακτοβιομηχανίας «ΔΩΔΩΝΗ»**

Κοντά στην έξοδο της πόλης των Ιωαννίνων προς Κόνιτσα και Ηγουμενίτσα και σε απόσταση 5-6 χιλιομέτρων από το κέντρο, βρίσκεται το εργοστάσιο της βιομηχανίας γάλακτος «ΔΩΔΩΝΗ». Είναι ένα από τα πιο σύγχρονα εργοστάσια στη χώρα μας, όπου συσκευάζεται το γάλα και παράγονται πολλά άλλα προϊόντα, όπως γιαούρτι, τυρί, βούτυρο κτλ. Τα προϊόντα της «ΔΩΔΩΝΗΣ» είναι γνωστά όχι μόνο στην Ελλάδα αλλά και στο εξωτερικό.

#### δ) το σπήλαιο του Περάματος

Δέκα, περίπου, χιλιόμετρα από το κέντρο των Ιωαννίνων στο χωριό Πέραμα, βρίσκεται ένα μεγάλο σπήλαιο με θαυμάσιους σταλακτίτες και σταλαγμίτες, οι οποίοι έχουν πολλά και ποικίλα σχήματα.



*Το σπήλαιο του Περάματος με τους σταλακτίτες και σταλαγμίτες*

Εκτός από την πόλη των Ιωαννίνων αρκετά αξιοθέατα υπάρχουν και σε άλλες περιοχές, όπως στην περιοχή της **Κόνιτσας**. Εκεί βρίσκονται **ιαματικές πηγές**, όπως αυτές του **Αμάραντου**, που γιατρεύουν ή ανακουφίζουν διάφορες αρρώστιες, όπως αρθριτικά και ρευματισμούς.

Η Κόνιτσα είναι μια γραφική πόλη με 4000 κατοίκους. Είναι το εμπορικό κέντρο της περιοχής. Στην περιφέρειά της υπάρχει μια όμορφη λίμνη, που λέγεται **Δρακόλιμνη**.

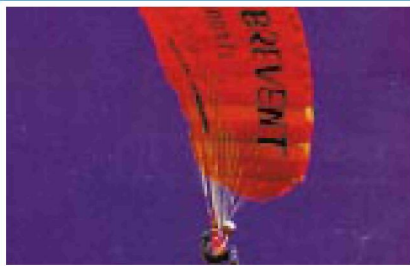


*Η Δρακόλιμνη*

Στα βουνά της περιοχής, ανεβαίνουν συχνά ορειβάτες και όσοι θέλουν να πετάξουν με το αιωρόπτερο ή το παραπέντε. Όσοι δε φοβούνται ασκούνται και στο καγιάκ, στον ποταμό Αώο.



*Καγιάκ στον Αώο ποταμό*



*«Πέταγμα» με το αιωρόπτερο ή το παραπέντε*

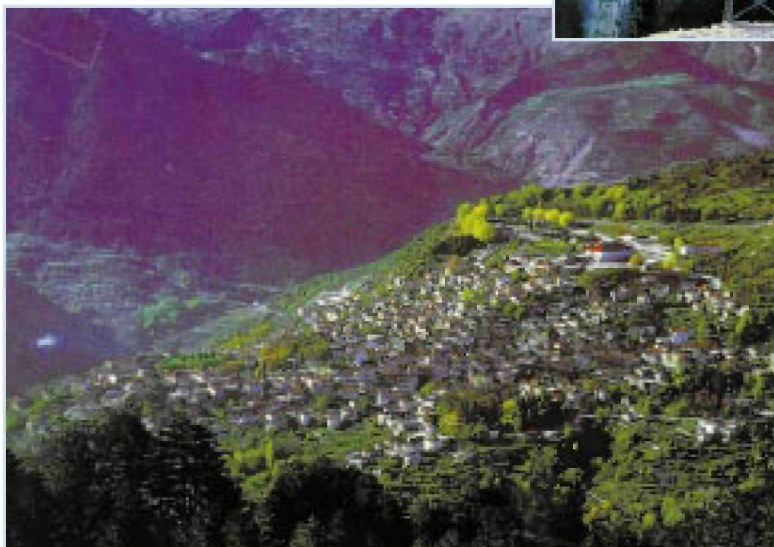


*Ορειβασία στα βουνά της Ηπείρου*

Το **Μέτσοβο** είναι μια από τις ενδιαφέρουσες περιοχές του νομού Ιωαννίνων. Η πόλη έχει 4000 περίπου κατοίκους.

Βρίσκεται 50 χιλιόμετρα έξω από τα Γιάννενα. Από το Μέτσοβο κατάγονταν μερικοί από τους πιο γνωστούς Ηπειρώτες εθνικούς ευεργέτες, όπως οι: Αβέρωφ, Τοσίτσας, Σίνας κ.ά. Οι κάτοικοι σήμερα ασχολούνται με την κτηνοτροφία, την υλοτομία και τον τουρισμό. Είναι φημισμένο για την παραδοσιακή κατασκευή των σπιτιών και των δρόμων, το πλούσιο Λαογραφικό μουσείο που έχει, την πινακοθήκη, τις παραδοσιακές στολές, που ακόμα φορούν οι κάτοικοι, κυρίως οι ηλικιωμένοι, και τα προϊόντα του. Στο Μέτσοβο υπάρχει επίσης και χιονοδρομικό κέντρο που θεωρείται από τα καλύτερα της Ελλάδας.

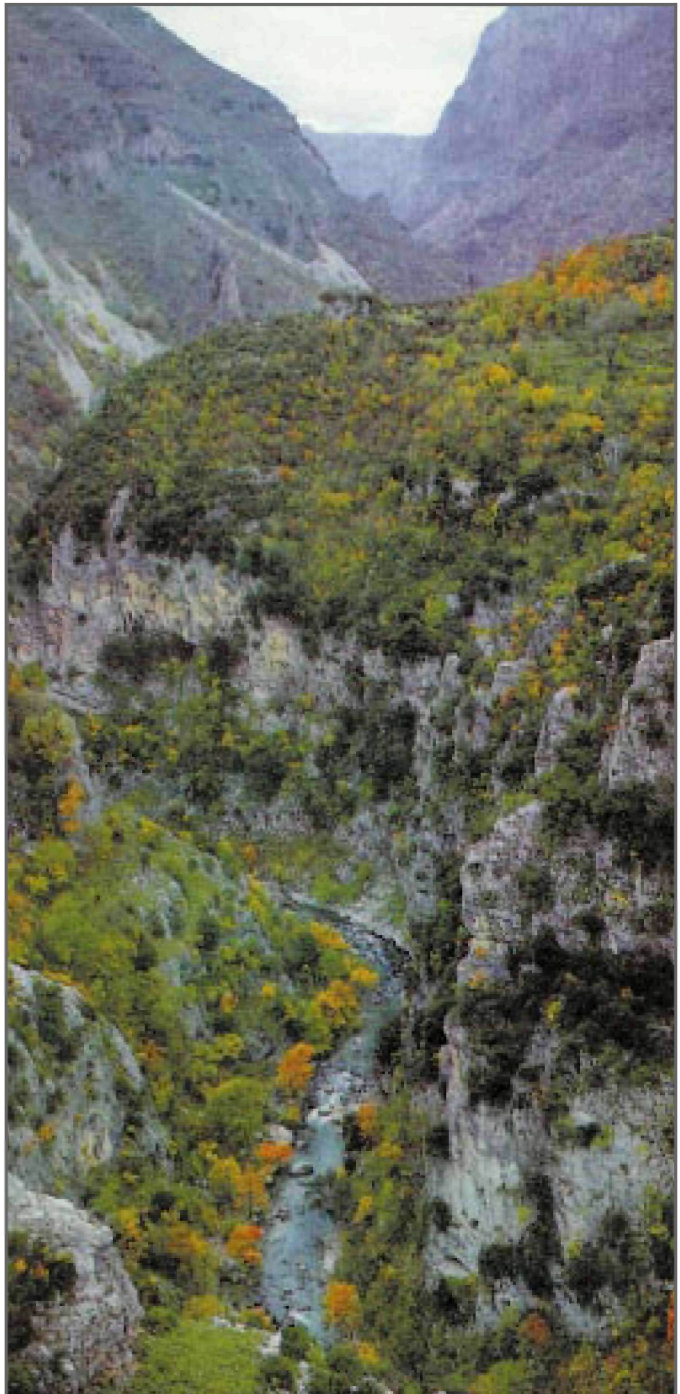
Ο επισκέπτης ανεβαίνει σ' αυτό με «τελεφερίκ». Καθίσματα δηλαδή που κινούνται πάνω σ' ένα χοντρό συρματόσχοινο, όπως φαίνεται και στη διπλανή εικόνα.



*Αποψη του Μετσόβου*

Τα **Ζαγοροχώρια** είναι επίσης μια από τις πιο ενδιαφέρουσες περιοχές που αξίζει να δει ο επισκέπτης του νομού Ιωαννίνων. Είναι μια ομάδα από 46 χωριά, που βρίσκεται ανάμεσα στο Μέτσοβο και την Κόνιτσα. Είναι όλα χτισμένα σε πρόποδες βουνών και από μακριά φαντάζουν σαν αετοφωλιές. Τα σπίτια όλα είναι χτισμένα με πέτρα και είναι σκεπασμένα με μαύρη πλάκα της περιοχής, επειδή το χειμώνα χιονίζει αρκετά. Όλη η περιοχή είναι γεμάτη δάση με πεύκα και έλατα. Σ' αυτήν υπάρχουν σπάνια είδη φυτών και ζουν πολλά άγρια ζώα. Οι δρόμοι είναι πλακόστρωτοι, με γραφικές εκκλησίες και πολλά όμορφα γεφύρια.

Ολόκληρη η περιοχή προστατεύεται από το κράτος, γιατί σ' αυτήν ανήκουν ο εθνικός δρόμος της χαράδρας του Βίκου και του Αώου.



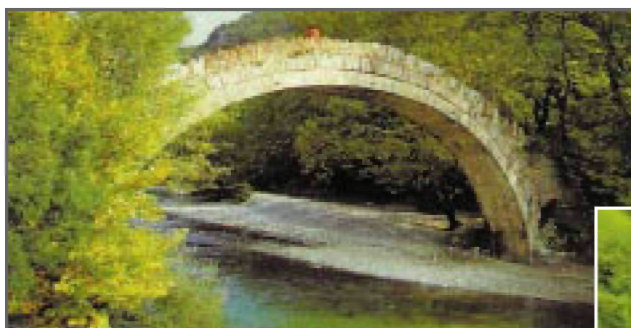




*Ζώα που ζουν στους εθνικούς δρυμούς  
Βίκου - Αώου*

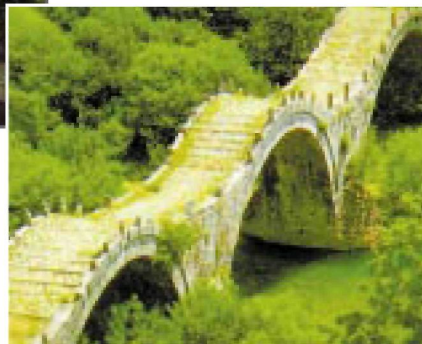


Στα Ζαγοροχώρια θα δει κανείς αρκετές γραφικές εκκλησίες καθώς και πολλά όμορφα τοξωτά γεφύρια.



*Πέτρινο γεφύρι στον Αώο*

*Τρίτοξο πέτρινο γεφύρι  
στους κήπους Ζαγοριίου*



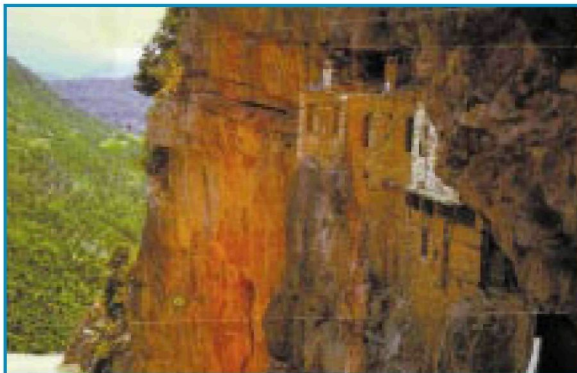
Απέναντι από τα Ζαγοροχώρια στη δεξιά πλευρά του δρόμου Κόνιτσας - Ιωαννίνων, βρίσκεται η περιοχή του **Πωγωνίου**. Πρόκειται για μια όμορφη περιοχή γεμάτη βελανιδιές και άλλα δέντρα. Σ' αυτήν υπάρχουν οι πηγές του ποταμού Καλαμά, η λίμνη της Ζαραβίνας, το ιστορικό χάνι του Δελβιναγίου και η χαράδρα του Κουβαρά. Είναι η περιοχή που βρίσκεται πολύ κοντά στα σύνορα με την Αλβανία και είναι ιδιαίτερα γνωστή από το δεύτερο Παγκόσμιο πόλεμο, γιατί από εκεί επιχείρησε ο ιταλικός στρατός το 1940 να μπει στην Ελλάδα.

Στο νότιο ανατολικό τμήμα του νομού Ιωαννίνων βρίσκονται τα **Τζουμέρκα**. Στην περιοχή αυτή είχαν το κέντρο τους οι Αθαμάνες, μια από τις αρχαίες φυλές της Ηπείρου. Κέντρο της περιοχής, σήμερα, είναι τα Πράμαντα. Σ' αυτή βρίσκεται και το Συρράκο, το χωριό του ποιητή Κώστα Κρυστάλλη.

Η γέφυρα της Πλάκας, η σπηλιά της Ανεμότρυπας, τα μοναστήρια της Βύλιζας και της Κηπίνας, που είναι σκαλισμένο μέσα σε βράχο, είναι μερικά από τα αξιοθέατα της περιοχής.



*Η γέφυρα της Πλάκας*



*Το μοναστήρι της Κηπίνας σκαλισμένο σε βράχο*

Στη νοτιοδυτική πλευρά του νομού Ιωαννίνων είναι η περιοχή της Λάγκας Σουλίου.

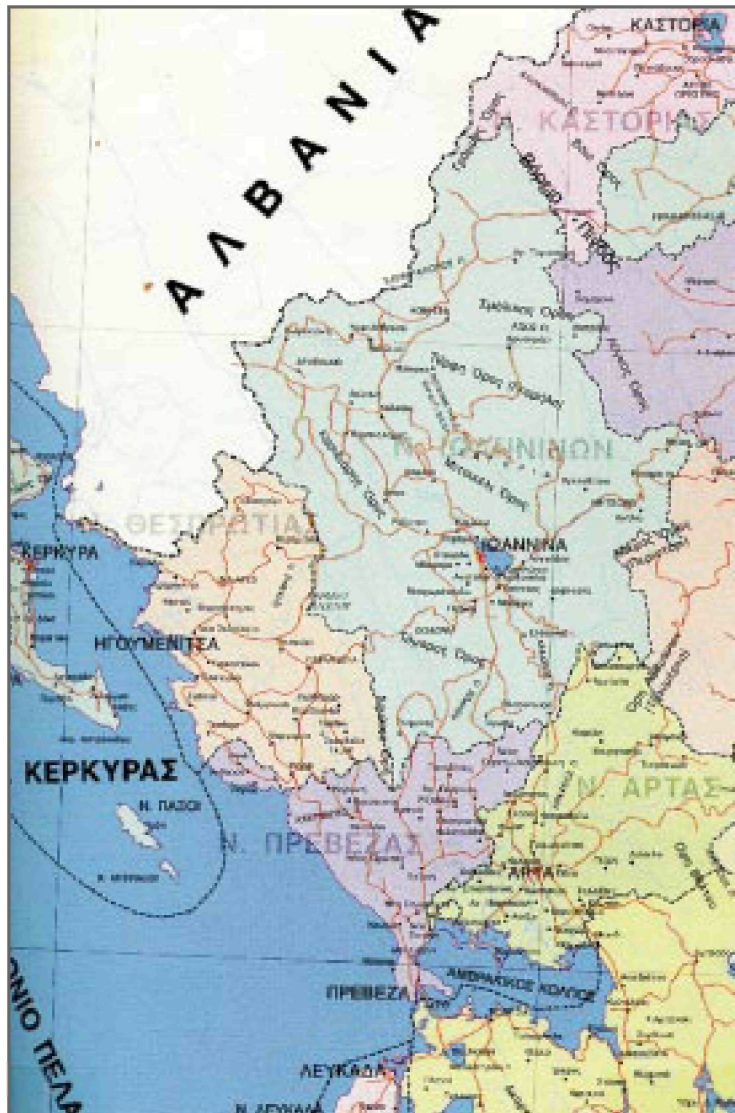
Είναι ονομαστή για τις εκκλησίες και τα μοναστήρια της. Οι τοιχογραφίες και οι εικόνες στους τοίχους είναι πολύ παλιές και φτιαγμένες με τέχνη.

Τα μοναστήρια της περιοχής, όπως η μονή της Παναγίας στο Σιστρούνι και του Σωτήρα στο Ρωμανό, έχουν σπάνια έργα τέχνης, από την εποχή ακόμα της Βυζαντινής αυτοκρατορίας.

## β. Νομός Θεσπρωτίας

### 1. Θέση

Ο νομός Θεσπρωτίας βρίσκεται στο βορειοδυτικό τμήμα της Ηπείρου.



*Πολιτικός χάρτης της Ηπείρου*



## 2. Σύνορα

Ο νομός Θεσπρωτίας συνορεύει βόρεια με την Αλβανία, ανατολικά με το νομό Ιωαννίνων, νότια με το νομό Πρέβεζας και δυτικά βρέχεται από το Ιόνιο Πέλαγος.

## 3. Κλίμα

Το κλίμα σχεδόν όλου του νομού είναι μεσογειακό: μαλακός χειμώνας - δροσερό καλοκαίρι.

## 4. Διαίρεση

Ο νομός Θεσπρωτίας χωρίζεται σε τέσσερις επαρχίες (περιοχές):

- α) **Επαρχία Ηγουμενίτσας** (Θυάμιδος), με πρωτεύουσα την Ηγουμενίτσα, που είναι και πρωτεύουσα όλου του νομού.
- β) **Επαρχία Φιλιατών**, με κέντρο το Φιλιάτι.
- γ) **Επαρχία Παραμυθιάς** (Σουλίου) με κέντρο την Παραμυθιά.
- δ) **Επαρχία Μαργαριτίου**, με κέντρο το Μαργαρίτι.

## 5. Συγκοινωνία

Η συγκοινωνία στο νομό Θεσπρωτίας γίνεται με λεωφορεία των ΚΤΕΛ, τα οποία πηγαίνουν σε όλες τις πόλεις της Ηπείρου αλλά και σε άλλες πόλεις της Ελλάδας.

Με πλοία, από την Ηγουμενίτσα, μπορεί κανείς να πάει στην Κέρκυρα, την Πάτρα και σε αρκετά λιμάνια του εξωτερικού [Ιταλία, Κροατία, Τεργέστη, Αλβανία (μέσω της Κέρκυρας)].

## 6. Ιστορικοί και αρχαιολογικοί χώροι. Ιστορικές πληροφορίες

### Το κάστρο της Ηγουμενίτσας

Το κάστρο της Ηγουμενίτσας είναι Βυζαντινής, μάλλον, εποχής. Με το όνομα αυτό αναφέρεται από το 1320. Γκρεμίστηκε από τον Ενετό ναύαρχο Θωμά Μοροζίνη την εποχή της Τουρκοκρατίας. Σήμερα υπάρχουν τα ερείπιά του, πάνω σ' ένα λοφίσκο με δασάκι, στο κέντρο της πόλης.

Η Ηγουμενίτσα πιστεύεται ότι πήρε το όνομά της από την αρχαία πόλη Γκούμανη (Τιτάνη ή Γιτάνη) που είναι κοντά σ' αυτή.

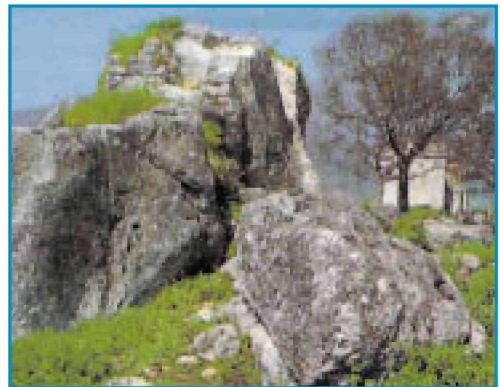
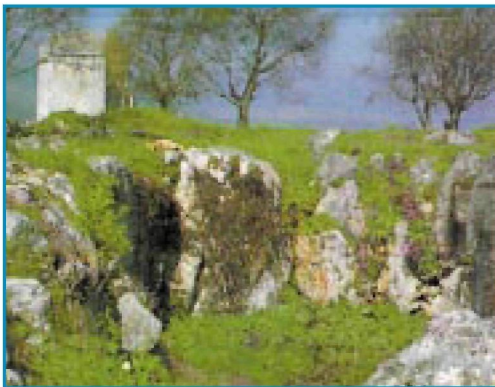
Το 1937 έγινε πρωτεύουσα του νομού Θεσπρωτίας. Στον πόλεμο του 1940 κήρυξε από τους Ιταλούς του Μουσολίνι. Ξαναχτίστηκε μετά από την απελευθέρωση.

### **Ο πύργος της Λυγιάς**

Στην κοιλάδα του κάτω Καλαμά, πάνω σ' ένα λόφο, βρίσκονται τα ερείπια του πύργου της Λυγιάς. Πιστεύεται ότι είναι η ακρόπολη κάποιου οικισμού.

Βρέθηκαν, όμως, εδώ στις τελευταίες ανασκαφές και ευρήματα της εποχής του χαλκού, πριν από 3000 χρόνια περίπου.

Σύμφωνα με την παράδοση, εδώ έφτασαν πρώτα ο Νεοπτόλεμος, γιος του μεγάλου ήρωα του Τρωικού πολέμου Αχιλλέα, μαζί με την Ανδρομάχη, γυναίκα του πολέμαρχου των Τρώων Έκτορα, όταν έφυγαν από την Τροία, μετά την καταστροφή της από τους Αχαιούς. Από αυτούς κατάγεται ο Μολοσσός, γενάρχης των Μολοσσών.



*Ο πύργος της Λυγιάς*

### **Τα Σύβοτα**

Τα Σύβοτα είναι ένα όμορφο τουριστικό παραλιακό χωριό της Θεσπρωτίας, που απέχει 25 χλμ. από την Ηγουμενίτσα. Στη θάλασσα που είναι ανάμεσα σ' αυτά και την Κέρκυρα έγινε πριν από 2.430, περίπου, χρόνια (το 432 π.Χ.), μια από τις πιο μεγάλες ναυμαχίες του Πελοποννησιακού πολέμου, ανάμεσα στους Κερκυραίους, που ήταν σύμμαχοι των Αθηναίων, και στους Κορινθίους, που είχαν συμμάχους τους Θεσπρωτούς.

## Τιτάνη

Στην περιφέρεια των Φιλιατών κοντά στη γέφυρα του Κάτω Καλαμά, που είναι μαζί και φράγμα, που κρατάει τα νερά του ποταμού, όταν πρέπει, για να μην πλημμυρίζουν τον κάμπο και να κανονίζεται το σωστό πότισμα των χωραφιών, βρίσκονται τα ερείπια της αρχαίας πόλης Τιτάνη ή Γιτάνη. Η πόλη ήταν χτισμένη πάνω στις πλαγιές του βουνού Γκούμανη. Με το όνομα Γκούμανη αποκαλούσαν την πόλη οι μεταγενέστεροι και με αυτό είναι περισσότερο γνωστή και σήμερα. Στην περιοχή γίνονται ήδη ανασκαφές από τους αρχαιολόγους.

Η Τιτάνη είχε και τείχη, μήκους 2500 μέτρων, ήταν δηλαδή οχυρή πόλη. Ακόμη, είχε δύο ναούς, αγορά και θέατρο, όπως εκείνο της Δωδώνης.

Αυτό δείχνει ότι ήταν εμπορικό και οικονομικό κέντρο. Ήταν έδρα του Κοινοῦ των Θεσπρωτῶν («Θεσπρωτῶν»). Καταστράφηκε από τους Ρωμαίους το 168 π.Χ. μαζί με άλλες 70 πόλεις της Ηπείρου.



*Τμήμα από τα τείχη της Τιτάνης*

## Παραμυθιά

Σε απόσταση 37 χλμ. από την Ηγουμενίτσα, βρίσκεται η Παραμυθιά, που είναι και κέντρο της επαρχίας Σουλίου. Έχει πληθυσμό 3.000 κατοίκους. Είναι χτισμένη στους πρόποδες των βουνών του Σουλίου. Είναι παραδοσιακή πόλη. Στην είσοδο της πόλης υπάρχουν τα ερείπια του κάστρου.

Λέγεται ότι στη θέση αυτή ή πολύ κοντά της βρισκόταν η αρχαία πόλη Φωτική. Σύμφωνα με μια παράδοση στην ίδια περιοχή ήταν και η αρχαία πόλη Εύροια, που καταστράφηκε από τους Γότθους πριν από 1450 περίπου χρόνια, κι ο πληθυσμός της μεταφέρθηκε από τον Ιουστινιανό στη θέση που βρίσκονται τα σημερινά Γιάννενα.

Το 1944 οι χιτλερικές αρχές εκτέλεσαν εκεί 49 Έλληνες πατριώτες.

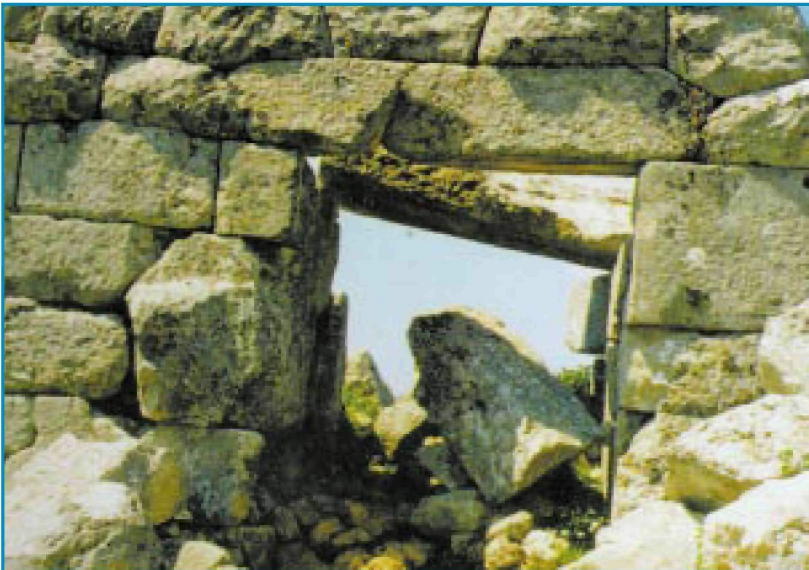
## Βέλλιανη

Σε απόσταση 3 χλμ. από την Παραμυθιά, στο χωριό που παλιότερα λεγόταν Βέλλιανη και τώρα Χρυσαναγή, υπάρχουν τα ερείπια του παλιού κάστρου.

Στη θέση αυτή, πριν από 2.400 περίπου χρόνια, είχαν χτίσει την πόλη τους **Ελέα** οι **Ελεάτες**, ένα παρακλάδι αρχαίας φυλής της Ηπείρου.

Η πόλη ήταν οχυρωμένη. Είχε αγορά, θέατρο κτλ., ήταν δηλαδή εμπορικό και πολιτιστικό κέντρο της περιοχής.

Η Ελέα καταστράφηκε το 168 π.Χ. από το Ρωμαίο στρατηγό Αιμίλιο Παύλο.



*Τα τείχη  
του κάστρου  
της Βέλλιανης*



## Οι πηγές του ποταμού Αχέροντα

Λίγο πιο πάνω από το χωριό Γλυκή (20 χλμ. από την Παραμυθιά), στις ρίζες των βουνών του Σουλίου, βρίσκονται οι πηγές του ποταμού Αχέροντα, που είναι γνωστός από τη μυθολογία των αρχαίων Ελλήνων.

Εδώ υπήρχε, στα πολύ παλιά τα χρόνια, η Αχερουσία λίμνη, που οι αρχαίοι Έλληνες τη θεωρούσαν είσοδο του Άδη, δηλαδή πύλη, απ' όπου ο Χάροντας περνούσε με τη βάρκα του τις ψυχές των νεκρών στον Κάτω Κόσμο (Άδη), όπου βασιλεύε ο Πλούτωνας.

## Το Σούλι

Πάνω από τις πηγές του Αχέροντα υπάρχει ένας βαθύς γκρεμός, μια χαράδρα. Στο πλάι αυτής της χαράδρας, είναι ένα στενό πέρασμα, που λέγεται **Σκάλα της Τζαβέλαινας**. Αυτό οδηγούσε πάνω στα βουνά του Σουλίου. Εκεί, Έλληνες που ήθελαν να ζουν ελεύθεροι από τους Τούρκους έχτισαν τα χωριά του Σουλίου: το Σούλι, την Κιάφα, τη Σαμονίβα και το Αβαρικό. Σ' αυτά ζούσαν ελεύθεροι οι Σουλιώτες τον καιρό της Τουρκοκρατίας, γιατί εκεί δεν τολμούσαν να φτάσουν οι Τούρκοι.

Τον καιρό του Αλή-πασά έγιναν πόλεμοι με τους Τούρκους. Το 1803 το Σούλι έπεσε στα χέρια του Αλή με προδοσία. Μερικοί Σουλιώτες με αρχηγό τον καλόγερο Σαμουήλ, έβαλαν φωτιά στην μαπαρούτη που φύλαγαν στην εκκλησία της Αγίας Παρασκευής, στην κορυφή «Κούγκι», κι ανατινάχτηκαν, μαζί με πολλούς Τούρκους στρατιώτες. Οι υπόλοιποι Σουλιώτες έφυγαν από τον τόπο τους. Μερικές Σουλιώτισσες, για να μην πέσουν στα χέρια των εχθρών, γκρεμίστηκαν στην τοποθεσία Ζάλογγο, χορεύοντας τον ξακουστό χορό του Ζαλόγγου:

*Έχε γεια καημένη κόσμε  
Έχε γεια γλυκειά ζωή  
«Στη στεριά δε ζει το ψάρι  
ούτ' ανθός στην αμμουδιά,  
κι οι Σουλιώτισσες δε ζούνε  
δίχως την ελευθεριά...»*

Άλλη μια ομάδα Σουλιωτών σκοτώθηκε πολεμώντας στο μοναστήρι του Σέλτσου, στην περιοχή της Άρτας.

Οι Σουλιώτες ξαναγύρισαν στο Σούλι το 1822.



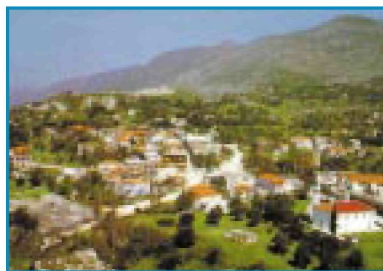
*Το Σούλι με τα πολλά πηγάδια του και τα πέτρινα σπίτια*

*Το Κούγκι και το μοναστήρι της Αγίας Παρασκευής*



### **Το Μαργαρίτι**

Στο χωριό Μαργαρίτι, που είναι κέντρο της επαρχίας Μαργαριτίου, υπάρχει παλιό κάστρο, που τα ερείπιά του σώζονται και σήμερα. Το κάστρο αυτό, στα τελευταία χρόνια της Φραγκοκρατίας, είχε πέσει στα χέρια των Ενετών. Το κάστρο κυριεύσε ο ίδιος ο Τούρκος Σουλτάνος Βαγιαζήτ Βελή το 1439, ύστερα από σκληρή πολιορκία.



*Το Μαργαρίτι με το κάστρο του*

### **Ελίνα - Δυμόκαστρο**

Πάνω από την παραλία Καραβοστάσι του χωριού Πέρδικα, υπάρχουν τα ερείπια αρχαίας πόλης, που λεγόταν Ελίνα. Η πόλη αυτή είχε χτιστεί τον 4ο π.Χ. αιώνα, δηλαδή πριν από 2.400 χρόνια.

Σε άλλη περιοχή της Πέρδικας υπάρχουν τα ερείπια αρχαίου ναού και κάστρου, που λεγόταν Δυμόκαστρο.

## 7. Αξιοθέατα του νομού Θεσπρωτίας

### α) Ηγουμενίτσα

Η Ηγουμενίτσα είναι πρωτεύουσα της επαρχίας Θυάμιδος και ολόκληρου του νομού Θεσπρωτίας.

Είναι χτισμένη στους πρόποδες του βουνού, που οι ντόπιοι ονομάζουν «Βαράθι». Έχει περίπου 10.000 κατοίκους.

Είναι παραθαλάσσια πόλη. Το όμορφο φυσικό της λιμάνι είναι σήμερα ένα από τα πιο σπουδαία ελληνικά λιμάνια. Το καλοκαίρι ιδιαίτερα 50 περίπου μεγάλα πλοία πηγαινοέρχονται στο λιμάνι της, μεταφέροντας αυτοκίνητα, επιβάτες, εμπορεύματα κτλ., από και για την Ιταλία (Πρίντεζι, Μπάρι, Ανκόνα, Βενετία), Κροατία και Τεργέστη. Έχει ακόμη συγκοινωνία με την Αλβανία (μέσω Κέρκυρας).



*Η Ηγουμενίτσα και το λιμάνι της*

Σε απόσταση 5 χλμ. από την πόλη της Ηγουμενίτσας είναι οι πλαζ Δρέπανο και Μακρυγιάλι. Το μήκος τους φτάνει τα 4 χλμ. Το καλοκαίρι γεμίζουν κόσμο.



*Η πλαζ του Δρεπάνου*

## **β) Πλαταριά**

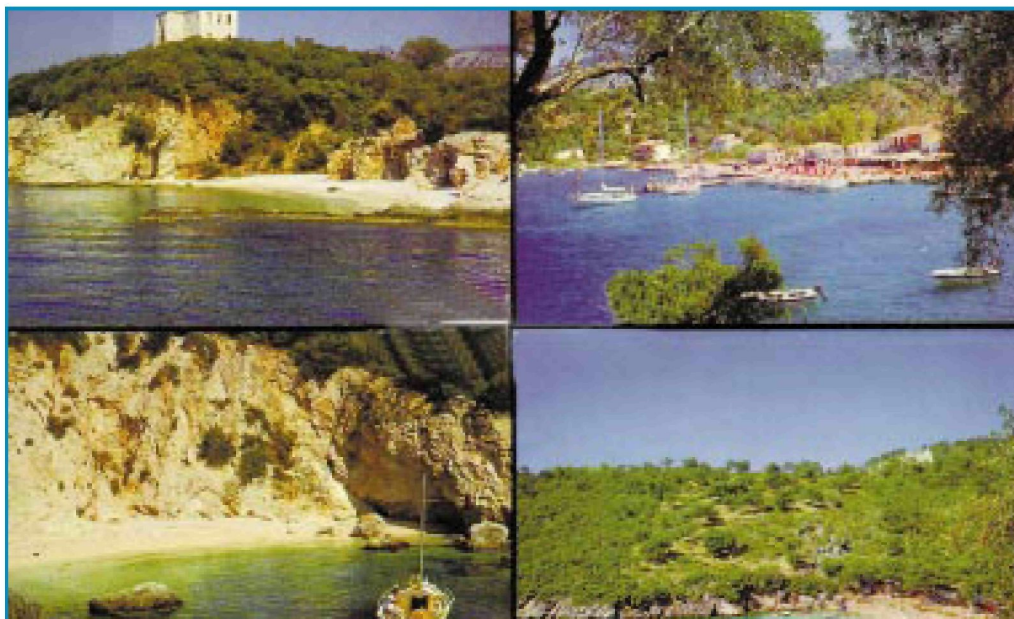
Σε απόσταση 12 χλμ. από την Ηγουμενίτσα, βρίσκεται το παραλιακό χωριό Πλαταριά. Είναι όμορφο, τουριστικό μέρος με εξοχικά κέντρα, κάμπινγκ, ενοικιαζόμενα δωμάτια. Τα καλοκαίρια παρουσιάζει αυξημένη κίνηση, λόγω των γραφικών ακρογιαλιών που διαθέτει.

### γ) Σύβοτα

Πιο πέρα από την Πλαταριά και 25 χλμ. από την Ηγουμενίτσα, βρίσκονται τα Σύβοτα. Είναι ένα όμορφο παραλιακό τουριστικό και ιστορικό χωριό.

Έχει ωραία κέντρα, μεγάλα και μικρά ξενοδοχεία, ενοικιαζόμενα δωμάτια, βίλες, ωραίες παραλίες, που γεμίζουν το καλοκαίρι με κόσμο.

Τα καλοκαίρια έχουν μεγάλη κίνηση.



*Τα Σύβοτα με τις γραφικές του ακρογιαλιές*

#### δ) Σαγιάδα

Το τελευταίο ελληνικό χωριό στη ΒΔ άκρη της πατρίδας μας είναι το παραλιακό χωριό Σαγιάδα.

Είναι χτισμένο στο βάθος ενός ανοιχτού κόλπου. Στη θέση αυτή λέγεται ότι ήταν η αρχαία πόλη Σηγείας.

Το λιμάνι της Σαγιάδας, τον καιρό της Τουρκοκρατίας, εξυπηρετούσε όλη την Ήπειρο. Πάνω στο βουνό της Σαγιάδας και δίπλα του είναι τα ελληνοαλβανικά σύνορα.



*Άποψη της Σαγιάδας*

### ε) Γλυκή

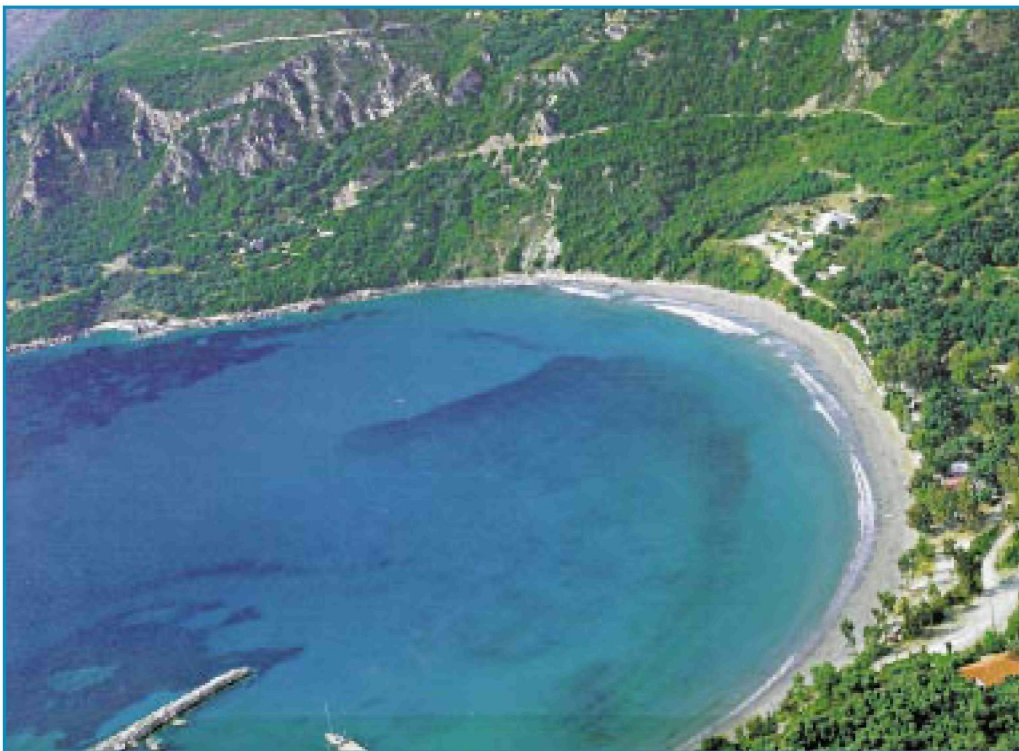
Σε απόσταση 20 χλμ. από την Παραμυθιά, δίπλα στις όχθες του Αχέροντα, βρίσκεται το χωριό Γλυκή. Επάνω απ' αυτό, τα βουνά του Σουλίου, απ' όπου πηγάζει ο Αχέροντας. Στην ακροποταμιά υπάρχουν όμορφα κέντρα για φαγητό και ποτό, κάτω από τον παχύ ίσκιο μεγάλων πλατανιών.



*Οι πηγές του Αχέροντα από τα βουνά του Σουλίου*

## στ) Πέρδικα

Στα νότια του νομού Θεσπρωτίας και σε απόσταση 37 χλμ. από την Ηγουμενίτσα, βρίσκεται το χωριό Πέρδικα. Έχει 2000 κατοίκους. Είναι το μεγαλύτερο χωριό της Θεσπρωτίας. Είναι χτισμένο σε ύψωμα. Έχει πολύ καλή θέα. Εδώ υπάρχουν ωραία κέντρα, ενοικιαζόμενα δωμάτια, μικρά και μεγάλα ξενοδοχεία. Στις ακροθαλασσιές της υπάρχουν θαυμάσιες παραλίες, που γεμίζουν με κόσμο τα καλοκαίρια, όπως ο Αρίλας, το Καραβοστάσι κ.ά. Υπάρχει, ακόμη, το παλιό μοναστήρι του Αγ. Αθανασίου και ωραίες τοποθεσίες, όπως ο νερόμυλος.



*Γραφική παραλία της Πέρδικας*



## γ. Νομός Πρέβεζας

### 1. Θέση

Ο νομός Πρέβεζας βρίσκεται στα νότια του νομού Θεσπρωτίας, στο ΝΔ άκρο της Ηπείρου.



*Πολιτικός χάρτης της Ηπείρου*



## 2. Σύνορα

Ο νομός συνορεύει βόρεια με τους νομούς Θεσπρωτίας και Ιωαννίνων, ανατολικά με το νομό Άρτας, νότια με το νομό Άρτας και βρέχεται από τον Αμβρακικό κόλπο και δυτικά βρέχεται από το Ιόνιο πέλαγος.

## 3. Κλίμα

Το κλίμα του νομού είναι μεσογειακό.

## 4. Διαίρεση

Ο νομός χωρίζεται στις περιοχές:

- α) **Πρέβεζας**, με κέντρο την Πρέβεζα, που είναι και πρωτεύουσα όλου του νομού.
- β) **Πάργας**, με κέντρο την Πάργα και
- γ) **Φιλιππιάδας**, με κέντρο τη Φιλιππιάδα.

## 5. Συγκοινωνία

Ο νομός συγκοινωνεί με την Αθήνα με αεροπλάνο, από το αεροδρόμιο του Άκτιου, με πλοία, με άλλα λιμάνια της Ελλάδας και του εξωτερικού και με λεωφορεία των ΚΤΕΛ με άλλες πόλεις της Ηπείρου και της υπόλοιπης Ελλάδας.

## 6. Ιστορικοί και αρχαιολογικοί χώροι.

### Ιστορικές πληροφορίες

#### α) Άκτιο

Η πόλη της Πρέβεζας είναι χτισμένη πάνω σ' ένα ακρωτήριο, στην είσοδο του Αμβρακικού κόλπου. Απέναντι από αυτό είναι το ακρωτήριο Άκτιο. Εκεί έγινε μια μεγάλη ναυμαχία ανάμεσα στους στόλους του Ρωμαίου αυτοκράτορα Οκτάβιου και της βασίλισσας της Αιγύπτου Κλεοπάτρας. Με τον δεύτερο είχαν ενωθεί και τα πλοία του Ρωμαίου στρατηγού Αντώνιου. Στη ναυμαχία αυτή νίκησε ο ρωμαϊκός στόλος, κι ο Οκτάβιος σε ανάμνηση της μεγάλης του αυτής νίκης, έχτισε μια πόλη, πολύ κοντά στο Άκτιο, που την ονόμασε Νικόπολη.

## β) Νικόπολη

Τα ερείπια της Νικόπολης, που είναι 3 χλμ. έξω από την Προέβεζα, σώζονται ακόμη και σήμερα. Σώζεται κυρίως ένα μέρος από τα τείχη της, το υδραγωγείο, καθώς και το θέατρο-ωδείο.

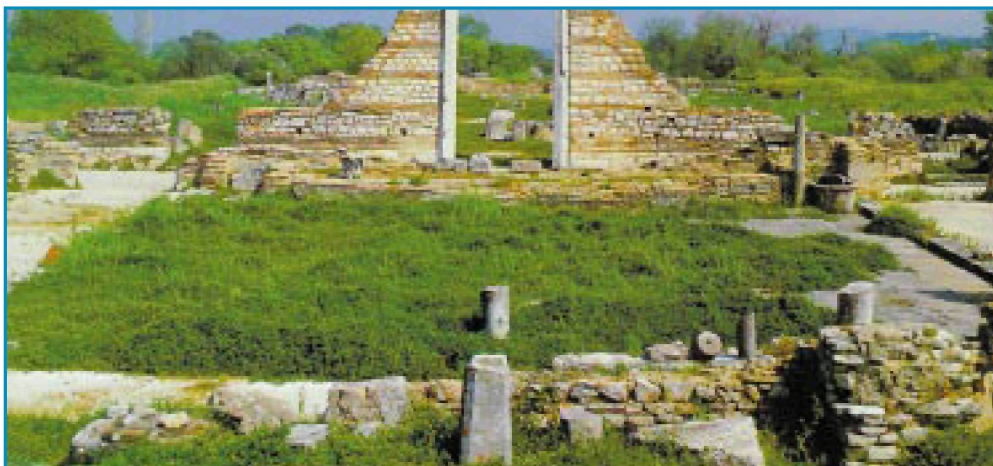
Η πόλη ήταν πνευματικό και εμπορικό κέντρο τον καιρό της ρωμαϊκής κυριαρχίας.

Από τη Νικόπολη πέρασε το 62-63 μ.Χ. και ο Απόστολος Παύλος, πηγαίνοντας για τη Ρώμη, όπου και μαρτύρησε. Από αυτόν διδάχτηκαν το χριστιανισμό και οι Ηπειρώτες.

.....  
*Το θέατρο της Νικόπολης σήμερα*

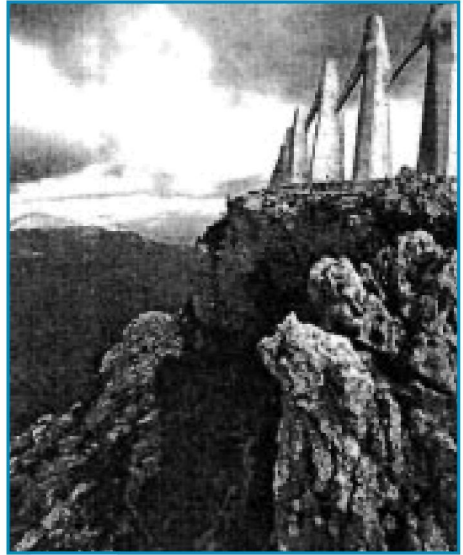


.....  
*Ερείπια της αρχαίας Νικόπολης*



### γ) Το Ζάλογγο

Το Ζάλογγο είναι μια ορεινή τοποθεσία γνωστή, γιατί από την κορυφή του έπεσαν στον γκρεμό οι Σουλιώτισσες για να μην πέσουν στα χέρια των εχθρών. Σήμερα στο ύψωμα αυτό φτάνει κανείς ανεβαίνοντας 400 περίπου σκαλοπάτια. Εκεί υπάρχουν μαρμάρινα αγάλματα των γυναικών, που σέρνουν το χορό, σε ανάμνηση του ιστορικού γεγονότος.



### ΚΑΣΣΩΠΗ

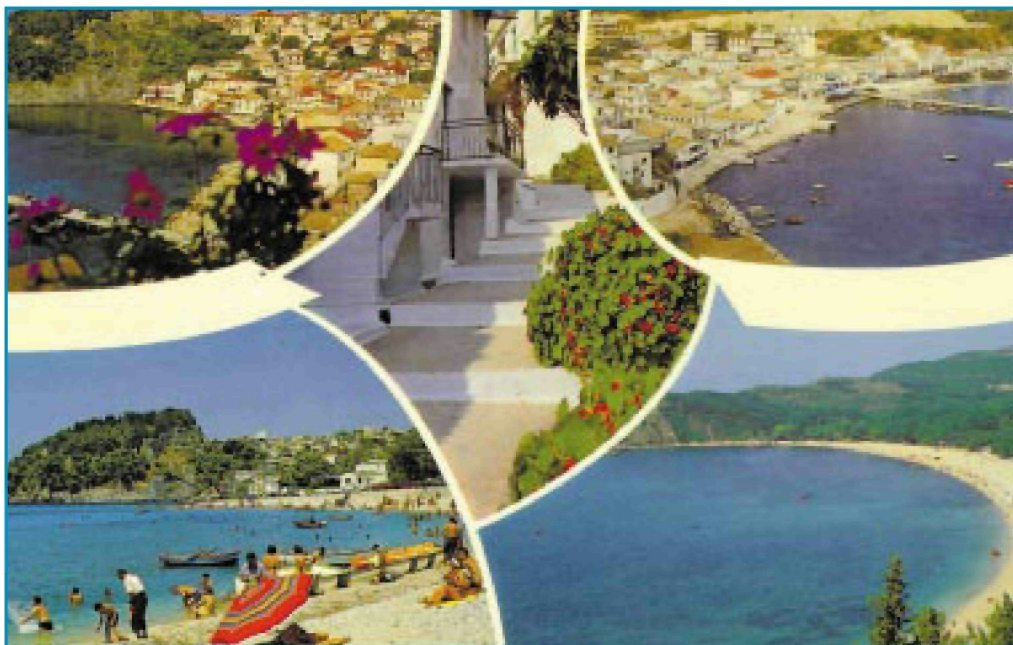
Αρχαία πόλη της Ηπείρου, πρωτεύουσα των Κασσωπαίων ή Αμύμων, χτισμένη στα νότια του σημερινού Ζαλόγγου, κοντά στο σημερινό χωριό Καμαρίνα. Οι κάτοικοι ήταν γεωργοί. Από τον 3ο π.Χ. αιώνα όμως στρέφονται στη βιοτεχνία και το εμπόριο, τόσο στην Αθήνα όσο και στη Δύση. Είχε δύο λιμάνια, το ένα (το κυριότερο) στο σημερινό Μιχαλίτσι και το άλλο στην Καστροσυκιά. Στις αρχές του 4ου αιώνα, ήταν το πολιτικό και διοικητικό κέντρο του Κοινού των Ηπειρωτών. Ήταν μια πυκνοκατοικημένη πόλη και σ' αυτήν κατέφευγαν οι γύρω πληθυσμοί σε δύσκολες στιγμές. Είχε τείχος και χτίστηκε συμπληρωματικό ακόμη τείχος τον 3ο αιώνα π.Χ. Επίσης είχε πολύ καλό οδικό, υδρευτικό και αποχετευτικό δίκτυο. Το 168/167 π.Χ. κατακτήθηκε από τους Ρωμαίους. Τότε ανοικοδομήθηκαν πολλά κτίριά της, ο πληθυσμός της όμως μειώθηκε και το 31 π.Χ. οι κάτοικοί της μετοίκησαν στη Νικόπολη (πόλη που ίδρυσε ο Αύγουστος μετά τη νίκη του στο Άκτιο).

## δ) Πάργα

Στην παραλιακή πόλη Πάργα, που βρίσκεται σε απόσταση 50 χλμ. από την Ηγουμενίτσα, υπάρχει παλιό κάστρο, που είναι σε πολύ καλή κατάσταση.

Από την Πάργα καταγόταν και ο ήρωας του 1821 Κωνσταντίνος Κανάρης. Τον καιρό της Τουρκοκρατίας, την Πάργα την είχαν οι Άγγλοι, όπως κι άλλες παραλιακές πόλεις.

Την εποχή, όμως, του Αλή-πασά οι Άγγλοι πούλησαν σ' αυτόν την Πάργα. Έτσι, οι Σουλιώτες, που είχαν καταφύγει εκεί μετά το πέσιμο του Σουλίου στα χέρια του Αλή-πασά (1803), ξαναπήραν το δρόμο της προσφυγιάς, πηγαίνοντας στην Κέρκυρα και αλλού. Όταν, όμως, έγινε η μεγάλη Ελληνική Επανάσταση του 1821, βρίσκουμε τους Σουλιώτες να ξαναπολεμούν τους Τούρκους στο Μεσολόγγι κι αλλού.



*Άποψη της Πάργας*

### ε) Έφυρα

Στην παραλία, ανάμεσα στην Πάργα και την Πρέβεζα, λέγεται ότι υπήρχε η αρχαία πόλη Έφυρα, που ήταν πρωτεύουσα της Θεσπρωτίας τον καιρό του Τρωικού πολέμου (1150 π.Χ.), όπως αναφέρει κι ο μεγάλος μας αρχαίος ποιητής Όμηρος.

Στην πόλη αυτή ήρθε κι ο ήρωας του Τρωικού πολέμου Οδυσσέας, που ήταν βασιλιάς της Ιθάκης, ζητώντας φαρμάκι για τα βέλη του τόξου του. Ο βασιλιάς, όμως, των Θεσπρωτών Ίλος, αν και ήταν φίλος του, δεν του έδωσε, γιατί φοβήθηκε την οργή των θεών.

### στ) Αμμουδιά

Μετά την Πάργα βρισκόμαστε το παραθαλάσσιο χωριό Αμμουδιά. Εκεί είναι και οι εκβολές του Αχέροντα.

Στο λιμάνι της Αμμουδιάς έφτασε μια ομάδα από Μανιάτες για να βοηθήσει τους Σουλιώτες, όταν πολεμούσαν με τον Αλή. Αρχηγός τους ήταν ο Κυριακούλης Μαυρομιχάλης. Οι Τούρκοι έμαθαν τον ερχομό τους, έστησαν καρτέρι και τους σκότωσαν.

Η Αμμουδιά σήμερα είναι τουριστικό κέντρο, όπως και άλλα παραλιακά χωριά.



*Αμμουδιά: Οι εκβολές του ποταμού Αχέροντα*

## ξ) Το Νεκρομαντείο

Απέναντι από την Αμμουδιά, σ' ένα λόφο πάνω από το χωριό Μεσοπόταμος και δίπλα στην όχθη του ποταμού Αχέροντα, είναι τα ερείπια του Νεκρομαντείου.

Είχε χτιστεί από τους αρχαίους Έλληνες, κοντά στην Αχερουσία λίμνη. Ήταν το μόνο στο είδος του που υπήρχε σ' όλη την Ελλάδα.



*Ευρήματα από το Νεκρομαντείο*

Εδώ έρχονταν πολλοί από τους προγόνους μας, για να μιλήσουν, όπως πίστευαν, με τις ψυχές των αγαπημένων τους προσώπων, που δε ζούσαν πια.

Στο Νεκρομαντείο υπάρχουν και σήμερα πιθάρια με απολιθωμένο σιτάρι, από την αρχαία εποχή. Ήταν ένα από τα είδη που έφεραν σ' αυτό οι πιστοί. Διακρίνονται, επίσης, στα ερείπιά τους, διάδρομοι, δωμάτια, η υπόγεια αίθουσα, αγγεία κτλ.

Τα πρώτα χριστιανικά χρόνια είχε χτιστεί πάνω στα ερείπια χριστιανική εκκλησία, που υπάρχει και σήμερα.



*Ερείπια του  
Νεκρομαντείου*



## Αξιοθέατα του νομού Πρέβεζας

Η Πρέβεζα είναι μια όμορφη επαρχιακή πόλη. Το λιμάνι της, που είναι κυρίως εμπορικό, και οι όμορφες ακρογιαλιές της την κάνουν ελκυστική στους επισκέπτες. Απέναντι από την Πρέβεζα βρίσκεται το Άκτιο που συνδέει την Ήπειρο με τη Στερεά Ελλάδα. Το καλοκαίρι έχει πολύ τουριστική κίνηση.

Λίγα χιλιόμετρα έξω από την Πρέβεζα υπάρχουν όμορφες ακρογιαλιές, οι οποίες το καλοκαίρι γεμίζουν από κόσμο. Τέτοιες είναι το Κανάλι, η Καστροσυκιά, η Λυγιά, η Λούτσα και η Πάργα.

Η Πάργα προσελκύει όχι μόνο Έλληνες επισκέπτες αλλά και πολλούς ξένους. Είναι ένα γραφικό χωριό με 3000, περίπου, κατοίκους και όμορφες ακρογιαλιές, όπως του Βάλτου, του Λύχνου κτλ.



## δ. Νομός Άρτας

### 1. Θέση

Ο νομός Άρτας βρίσκεται στο νότιο ανατολικό τμήμα της Ηπείρου. Πρωτεύουσά του είναι η Άρτα με 20.000 κατοίκους περίπου.



*Πολιτικός χάρτης της Ηπείρου*



## 2. Σύνορα

Ο νομός Άρτας συνορεύει βόρεια με τους νομούς Ιωαννίνων και Πρέβεζας, ανατολικά με τη Θεσσαλία, νότια με το νομό Καρδίτσας και βρέχεται από τον Αμβρακικό κόλπο και δυτικά με το νομό Πρέβεζας και βρέχεται επίσης από τον Αμβρακικό κόλπο.

## 3. Κλίμα

Το κλίμα του νομού βόρεια και στα ορεινά του είναι ηπειρωτικό, ενώ στα νότια και κυρίως στα παράλια και στα πεδινά είναι μεσογειακό.

## 4. Συγκοινωνία

Ο νομός Άρτας συγκοινωνεί με τις άλλες πόλεις της Ηπείρου αλλά και της υπόλοιπης Ελλάδας με λεωφορεία των ΚΤΕΛ.

## 5. Ιστορικές και αρχαιολογικές πληροφορίες. Αξιοθέατα

Η Άρτα είναι χτισμένη στις όχθες του ποταμού Άραχθου και στη θέση που ήταν παλιά η αρχαία Αμβρακία. Η Αμβρακία είχε ιδρυθεί το 625 π.Χ. ως αποικία των Κορινθίων. Από την πόλη αυτή πήρε το όνομά του και ο Αμβρακικός κόλπος.

Στα 295 π.Χ. γίνεται πρωτεύουσα όλης της Ηπείρου, που είχε βασιλιά της τον Πύρρο. Καταστράφηκε το 189 π.Χ. από τους Ρωμαίους.

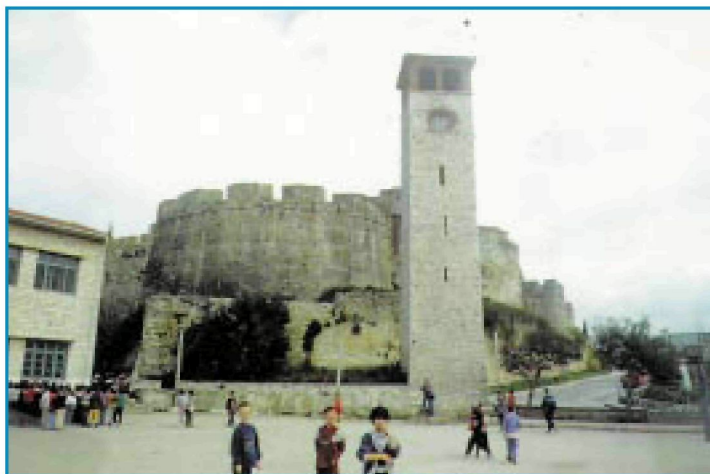
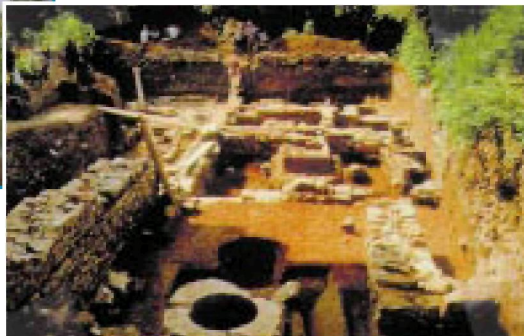
Η Άρτα γίνεται γνωστή με το σημερινό της όνομα από τον 11ο αι. μ.Χ. Στα 1204, όταν η Βυζαντινή αυτοκρατορία πέφτει στα χέρια των Φράγκων, η Άρτα γίνεται πρωτεύουσα του Δεσποτάτου της Ηπείρου, που είναι το μεγαλύτερο ελεύθερο τμήμα της Βυζαντινής αυτοκρατορίας μέσα στον ελληνικό χώρο.

Στις εποχές του Πύρρου και του Δεσποτάτου της Ηπείρου, η Άρτα γνώρισε μεγάλη ανάπτυξη.

Σήμερα στην Άρτα σώζονται πολλά ευρήματα από την κλασική και βυζαντινή περίοδο. Πολλά από τα ευρήματα αυτά βρίσκονται στο Ιστορικό και Αρχαιολογικό μουσείο της πόλης. Από τις ανασκαφές επίσης έχουν βρεθεί ερείπια: από το θέατρο της Αμβρακίας, τις κατοικίες της εποχής κτλ.



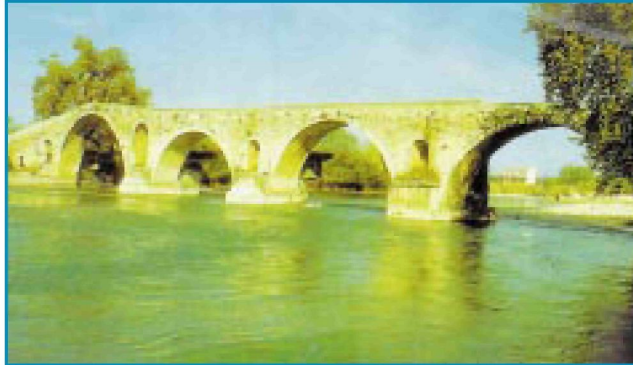
*Ερείπια  
από το θέατρο  
της Αμβρακίας*



*Το ρολόι  
και το  
Κάστρο της Άρτας*

Ο επισκέπτης που έρχεται για πρώτη φορά στην Άρτα μπορεί σήμερα να δει και να θαυμάσει:

### **α. Το περίφημο γεφύρι της Άρτας**



*Άποψη του γεφυριού της Άρτας*

Το γεφύρι αυτό, σύμφωνα με την παράδοση, χρειάστηκε πολλά χρόνια για να χτιστεί και εργάστηκαν για το σκοπό αυτό «Σαράντα πέντε μάστοροι και εξήντα μαθητάδες». Το έργο μάλιστα δε θα είχε ολοκληρωθεί, αν δε θυσιάζονταν στα θεμέλια του η γυναίκα του πρωτομάστορα. Η παράδοση αυτή υπάρχει και σε άλλες Βαλκανικές χώρες.



*Το άγαλμα του Πύρρου.  
Πιστεύεται ότι από την εποχή του  
άρχισε να χτίζεται το γεφύρι της Άρτας*

## β. Το ναό της Παρηγορήτισσας

Χτίστηκε κατά το 13ο αιώνα και είναι από τους λίγους ναούς αυτής της περιόδου που σώζονται ολόκληροι. Βρίσκεται στο νοτιοδυτικό τμήμα της πόλης και έχει ακόμα αξιόλογες τοιχογραφίες.



*Άποψη του ναού της Παρηγορήτισσας*

## γ. Άλλους ναούς, όπως:

(1) της Αγίας Θεοδώρας, (2) του αγίου Βασιλείου Γέφυρας, (3) της κάτω Παναγίας, της Παναγίας των Βλαχερνών κ.ά. Όλοι αυτοί είναι κτίσματα της βυζαντινής περιόδου με πλούσιες τοιχογραφίες και κεραμικές διακοσμήσεις.

Η Αγία Θεοδώρα, σύζυγος του Δεσπότη της Ηπείρου Μιχαήλ Β΄, είναι σήμερα η οσία και πολιούχος της Άρτας.



*Ο ναός του Αγ. Βασιλείου Γέφυρας  
Χτίστηκε τον 9ο μ.Χ. αιώνα*



*Ο ναός της Αγ. Θεοδώρας  
Χτίστηκε το 13ο μ.Χ. αιώνα*

#### **δ. Τη μονή του Σέλτσου**

Στο μοναστήρι αυτό το 1804 αποκλείστηκε από το στρατό του Αλή-πασά μια ομάδα από Σουλιώτες, οι οποίοι, για να μην πέσουν στα χέρια των Τούρκων, επανέλαβαν τη θυσία του Ζαλόγγου.

Από την Άρτα (το χωριό Κομπότι) καταγόταν και ο **Νικόλαος Σκουφάς**, ένας από τους τρεις πρωτεργάτες της **Φιλικής Εταιρείας**, η οποία ιδρύθηκε με σκοπό την απελευθέρωση της Ελλάδας από τη μακραίωνη τουρκική σκλαβιά. Τα άλλα δύο μέλη της Φιλικής Εταιρείας ήταν ο **Αθανάσιος Τσακάλωφ** από τα Γιάννενα και ο **Παναγιώτης Αναγνωστόπουλος** από την Πάτμο.



*Ανδριάντας  
του  
Καραϊσκάκη*



*Προτομή  
του  
Μακρυγιάννη*

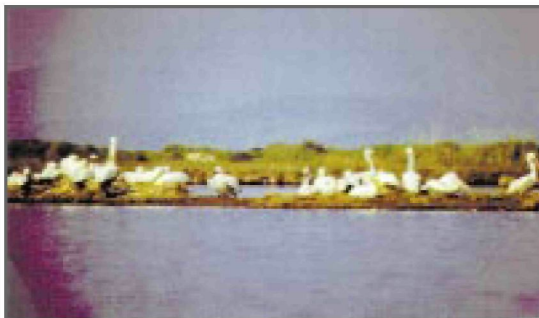
Η μητέρα του στρατηγού της Ελληνικής Επανάστασης του 1821 **Γεώργιου Καραϊσκάκη** καταγόταν από το χωριό Σκουληκαριά της Άρτας, ενώ στην πόλη αυτή ήρθε και έζησε για αρκετά χρόνια ο **Γιάννης Μακρυγιάννης**, στρατηγός επίσης της Ελληνικής Επανάστασης του 1821. Στην Άρτα υπάρχουν σήμερα ο ανδριάντας του Γεώργιου Καραϊσκάκη και η προτομή του στρατηγού Μακρυγιάννη.

Ο επισκέπτης μπορεί ακόμα να επισκεφθεί στην Άρτα το υδροηλεκτρικό φράγμα Πουρναρίου, μια αξιόλογη μονάδα της ΔΕΗ για παραγωγή ηλεκτρικού ρεύματος. Σε μικρή σχετικά απόσταση, υπάρχουν επίσης γραφικά χωριά παραθαλάσσια ή ορεινά που μπορεί να χαρεί ο επισκέπτης, όπως: η Κορωνησία, το Βουλγαρέλι, η περιοχή Κωστήλατα των Τζουμέρκων κ.ά.

Ο Αμβρακιός κόλπος είναι από τους πιο πλούσιους υδροβιότοπους της πατρίδας μας. Σ' αυτόν ζουν και τρέφονται πολλά είδη πουλιών και πολλά θαλάσσια είδη.



*Πουλιά στον Αμβρακικό*



*Αργυροπελεκάνοι στον Αμβρακικό*



## Θέματα για συζήτηση και εργασία

1. Να ζωγραφίσετε στον παρακάτω χάρτη τα σύνορα των γεωγραφικών διαμερισμάτων της ηπειρωτικής Ελλάδας.



2. Στον παρακάτω χάρτη της Ηλείου:
- α. Να τοποθετήσετε τους τέσσερις νομούς της Ηλείου.
  - β. Να γράψετε τις πρωτεύουσες των νομών. Μπορείτε να συμβουλευτείτε και τους άλλους χάρτες, που έχετε χρησιμοποιήσει έως τώρα.



3. Να συμπληρώσετε τα κενά στην παρακάτω ακροστιχίδα:  
 Α \_ \_ α. Το όνομα της πρωτεύουσας νομού της Ηπείρου.  
 Θ \_ \_ \_ \_ \_ α. Νομός της Ηπείρου.  
 Η \_ \_ \_ \_ \_ α. Πρωτεύουσα νομού της Ηπείρου.  
 Ν \_ \_ \_ ς. Ένα από τα τέσσερα σημεία του οριζοντα.  
 Α \_ \_ \_ \_ \_ ο. Μέσο συγκοινωνίας.
4. Να συζητήσετε στην τάξη:  
 α. Γιατί στα ορεινά μέρη του νομού Ιωαννίνων δεν υπάρχουν ελιές και πορτοκαλιές.  
 β. Γιατί οι κτηνοτρόφοι φεύγουν το καλοκαίρι από τα πεδινά μέρη και πηγαίνουν στα ορεινά.
5. Να αντιστοιχίσετε τα προϊόντα της στήλης II με τα επαγγέλματα της στήλης I, βάζοντας μπροστά από τους αριθμούς της στήλης I τα γράμματα της στήλης II. Μπορεί από κάποιο επάγγελμα να παράγονται περισσότερα από ένα προϊόντα.

|        | Στήλη I        | Στήλη II     |
|--------|----------------|--------------|
|        | 1. Γεωργός     | α. Ξυλεία    |
|        | 2. Κτηνοτρόφος | β. Αυγά      |
|        | 3. Ψαράς       | γ. Παπούτσια |
| Π.χ. α | 4. Ξυλοκόπος   | δ. Σιτάρι    |
|        | 5. Πτηνοτρόφος | ε. Τυρί      |
|        | 6. Βιοτέχνης   | στ. Ψάρια    |
|        |                | ζ. Γάλα      |
|        |                | η. Καλαμπόκι |
|        |                | θ. Κοτόπουλο |

6. Να βάλετε μέσα σε κάθε τετραγωνάκι το πρώτο γράμμα του νομού στο οποίο βρίσκονται οι ακόλουθες περιοχές.

- |                 |                          |
|-----------------|--------------------------|
| 1. Δοδώνη       | <input type="checkbox"/> |
| 2. Σούλι        | <input type="checkbox"/> |
| 3. Νεκρομαντείο | <input type="checkbox"/> |
| 4. Βίκος        | <input type="checkbox"/> |
| 5. Μπιζάνι      | <input type="checkbox"/> |
| 6. Νικόπολη     | <input type="checkbox"/> |



7. Με το σχολείο σας σκοπεύετε να πάτε εκδρομή στην Ήπειρο:
- Να εντοπίσετε στο χάρτη του σχολείου σας το δρομολόγιο που θα ακολουθήσετε από την πόλη που μένετε μέχρι την πρωτεύουσα της Ηπείρου. Να επισημάνετε, κυρίως, τα γεωγραφικά διαμερίσματα που θα περάσετε και τις σημαντικότερες πόλεις, που θα συναντήσετε στο δρόμο σας.
  - Να συζητήσετε για τα πιο σπουδαία ιστορικά και αρχαιολογικά μέρη που θα επισκεφθείτε στην Ήπειρο.
  - Να εντοπίσετε τις ακρογιαλιές που θα μπορούσατε να πάτε να κολυμπήσετε στην Ήπειρο.
8. Να σημειώσετε το κλίμα που έχουν οι ακόλουθες περιοχές της χώρας βάζοντας στα διπλανά τετραγωνάκια ένα Η = Ηπειρωτικό και Μ = Μεσογειακό, ανάλογα με την περίπτωση. Πριν από την απάντηση να συμβουλευτείτε το χάρτη της σελίδας 17 και να συζητήσετε ποιο κλίμα χαρακτηρίζετε ως Η = Ηπειρωτικό και ποιο ως Μ = Μεσογειακό.

|             |                          |
|-------------|--------------------------|
| Ιωάννινα    | <input type="checkbox"/> |
| Ηγουμενίτσα | <input type="checkbox"/> |
| Πρέβεζα     | <input type="checkbox"/> |
| Άρτα        | <input type="checkbox"/> |
| Αθήνα       | <input type="checkbox"/> |
| Κόνιτσα     | <input type="checkbox"/> |
| Μέτσοβο     | <input type="checkbox"/> |
| Κέρκυρα     | <input type="checkbox"/> |

9. Να αντιστοιχίσετε τις πόλεις της στήλης II με τους νομούς της στήλης I, βάζοντας τα γράμματα της στήλης II δίπλα από τους αριθμούς της στήλης I. Μπορεί σ' ένα νομό να ανήκουν περισσότερες από μία πόλεις.

| Στήλη I             | Στήλη II       |
|---------------------|----------------|
| 1. Νομός Ιωαννίνων  | α. Άρτα        |
| 2. Νομός Θεσπρωτίας | β. Πρέβεζα     |
| 3. Νομός Άρτας      | γ. Ιωάννινα    |
| 4. Νομός Πρέβεζας   | δ. Ηγουμενίτσα |
| 5. Ελλάδα           | ε. Κόνιτσα     |
|                     | στ. Μέτσοβο    |
|                     | ζ. Αθήνα       |

Με βάση το χάρτη της πόλης των Ιωαννίνων να χρωματίσετε τη διαδρομή που θα ακολουθήσετε από το φρούριο έως το λόφο του Βελισσαρίου.