



**ΤΙΤΛΟΣ ΠΡΑΞΗΣ:**

**«ΑΝΟΙΚΤΑ ΨΗΦΙΑΚΑ ΜΑΘΗΜΑΤΑ ΣΤΟ ΠΑΝΕΠΙΣΤΗΜΙΟ  
ΜΑΚΕΔΟΝΙΑΣ», ΚΩΔΙΚΟΣ MIS: 374664**

**ΤΙΤΛΟΣ ΥΠΟΕΡΓΟΥ:**

**«ΑΝΑΠΤΥΞΗ ΨΗΦΙΑΚΩΝ ΜΑΘΗΜΑΤΩΝ, ΥΠΟΣΤΗΡΙΞΗ  
ΙΔΡΥΜΑΤΙΚΗΣ ΠΛΑΤΦΟΡΜΑΣ ΚΑΙ ΑΛΛΕΣ ΔΡΑΣΕΙΣ»,**

**α/α: 1**

Επιχειρησιακό Πρόγραμμα «Εκπαίδευση και Δια Βίου Μάθηση» (Ε.Π.Ε.Δ.Β.Μ.) 2007-2013,  
Υπουργείου Παιδείας και Θρησκευμάτων

Άξονας Προτεραιότητας 2: «Αναβάθμιση της ποιότητας της εκπαίδευσης και προώθηση  
της κοινωνικής ενσωμάτωσης στις 3 Περιφέρειες Σταδιακής Εξόδου»

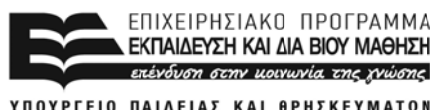
Συγχρηματοδότηση από το Ευρωπαϊκό Κοινωνικό Ταμείο (Ε.Κ.Τ.) και από Εθνικούς  
Πόρους, μέσω του Προγράμματος Δημοσίων Επενδύσεων (Π.Δ.Ε.) του Υπουργείου  
Παιδείας και Θρησκευμάτων

Δράση: «Υποστήριξη ιδρυματικής πλατφόρμας ψηφιακών μαθημάτων»

Παραδοτέο: Τεκμηρίωση διασύνδεσης της ιδρυματικής πύλης με το ιδρυματικό  
αποθετήριο



Ευρωπαϊκή Ένωση  
Ευρωπαϊκό Κοινωνικό Ταμείο



ΥΠΟΥΡΓΕΙΟ ΠΑΙΔΕΙΑΣ ΚΑΙ ΘΡΗΣΚΕΥΜΑΤΩΝ  
ΕΙΔΙΚΗ ΥΠΗΡΕΣΙΑ ΔΙΑΧΕΙΡΙΣΗΣ

Με τη συγχρηματοδότηση της Ελλάδας και της Ευρωπαϊκής Ένωσης



ΕΥΡΩΠΑΪΚΟ ΚΟΙΝΩΝΙΚΟ ΤΑΜΕΙΟ

# Περιεχόμενα

Περιεχόμενα.....	2
Εισαγωγή.....	3
Δημιουργία Ηλεκτρονικού Μαθήματος .....	4
Εισαγωγή Πληροφοριακού Υλικού Μαθήματος.....	5
Πληροφορίες.....	5
Περιεχόμενα (Syllabus).....	6
Βοηθητικό Υλικό.....	6
Ενότητες.....	7
Υλικό Ενότητας.....	8
Διασύνδεση Μαθήματος με Μαγνητοσκοπημένες Βιντεοδιαλέξεις .....	10

# Εισαγωγή

---

Στο παρόν κείμενο παρουσιάζεται ο τρόπος διασύνδεσης της ιδρυματικής πλατφόρμας "Ανοιχτά Ψηφιακά Μαθήματα στο Πανεπιστήμιο Μακεδονίας" με το αποθετήριο του εκπαιδευτικού υλικού (διαφάνειες, σημειώσεις, βίντεο μαθήματος) του Πανεπιστημίου Μακεδονίας.

Πιο συγκεκριμένα εστιάζει:

- στη δημιουργία ηλεκτρονικού μαθήματος
- στη εισαγωγή πληροφοριακού υλικού του μαθήματος
- στη διασύνδεση του μαθήματος με τις μαγνητοσκοπημένες βιντεοδιαλέξεις

# Δημιουργία Ηλεκτρονικού Μαθήματος

Η δημιουργία νέου ηλεκτρονικού μαθήματος γίνεται μέσα από το διαχειριστικό περιβάλλον της διαδικτυακής εφαρμογής, στη οποία πρόσβαση έχουν οι διαχειριστές του συστήματος με τη χρήση username και password.

Η δημιουργία νέου ηλεκτρονικού μαθήματος γίνεται μέσα από την αντίστοιχη φόρμα με την συμπλήρωση/επιλογή των διάφορων πεδίων που αφορούν τις πληροφορίες του μαθήματος. Τα πιο σημαντικά πεδία για το ηλεκτρονικό μάθημα είναι:

- Τίτλος Μαθήματος
- Κωδικός
- Κατηγορία (A+ ή A-)
- Τμήμα Μαθήματος στο Εκπαιδευτικό Ίδρυμα
- Πληροφορίες Εξαμήνου
- Διδάσκοντας/ες
- Εισαγωγικό κείμενο μαθήματος
- Λέξεις Κλειδιά

Στην παρακάτω εικόνα παρουσιάζεται δείγμα της συγκεκριμένης φόρμας (τα συμπληρωμένα πεδία είναι ενδεικτικά του υλικού που μπορεί να εισαχθεί):

The image shows a screenshot of a web-based form for creating a course. The form is titled 'Περιγραφή' and contains several input fields and a rich text editor. The fields are: 'Τίτλος \*' (Title), 'Κωδικός' (Code), 'Κατηγορία' (Category), 'Διαθέσιμο Τμήμα \*' (Available Section), and 'Εξάμηνο' (Semester). Below these is a 'Διδάσκοντες \*' (Instructors) section with a grid of checkboxes for selecting instructors. The 'Κείμενο' (Text) section contains a rich text editor with a toolbar and a text area containing introductory text about the course. The form is displayed in a browser window with the URL 'http://mme.mis.uoi.gr' visible in the address bar.

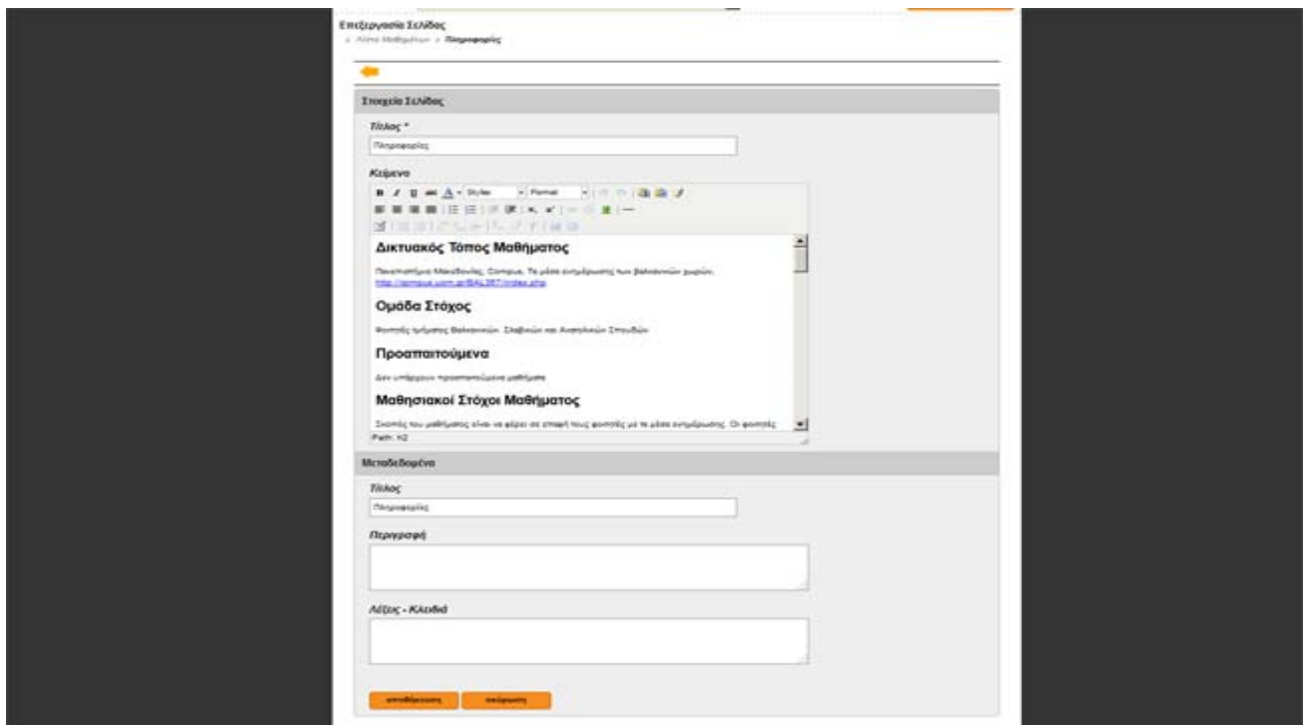
# Εισαγωγή Πληροφοριακού Υλικού Μαθήματος

---

## Πληροφορίες

Πρόκειται για μια στατική σελίδα πληροφόρησης για το ανοικτό ψηφιακό μάθημα με βασικότερες ενότητες τις ακόλουθες:

- Δικτυακός τόπος μαθήματος
- Ομάδα στόχος
- Προαπαιτούμενα
- Μαθησιακοί στόχοι μαθήματος
- Βιβλιογραφία
- Προτεινόμενα συγγράματα
- Ηλεκτρονικές πηγές μάθησης



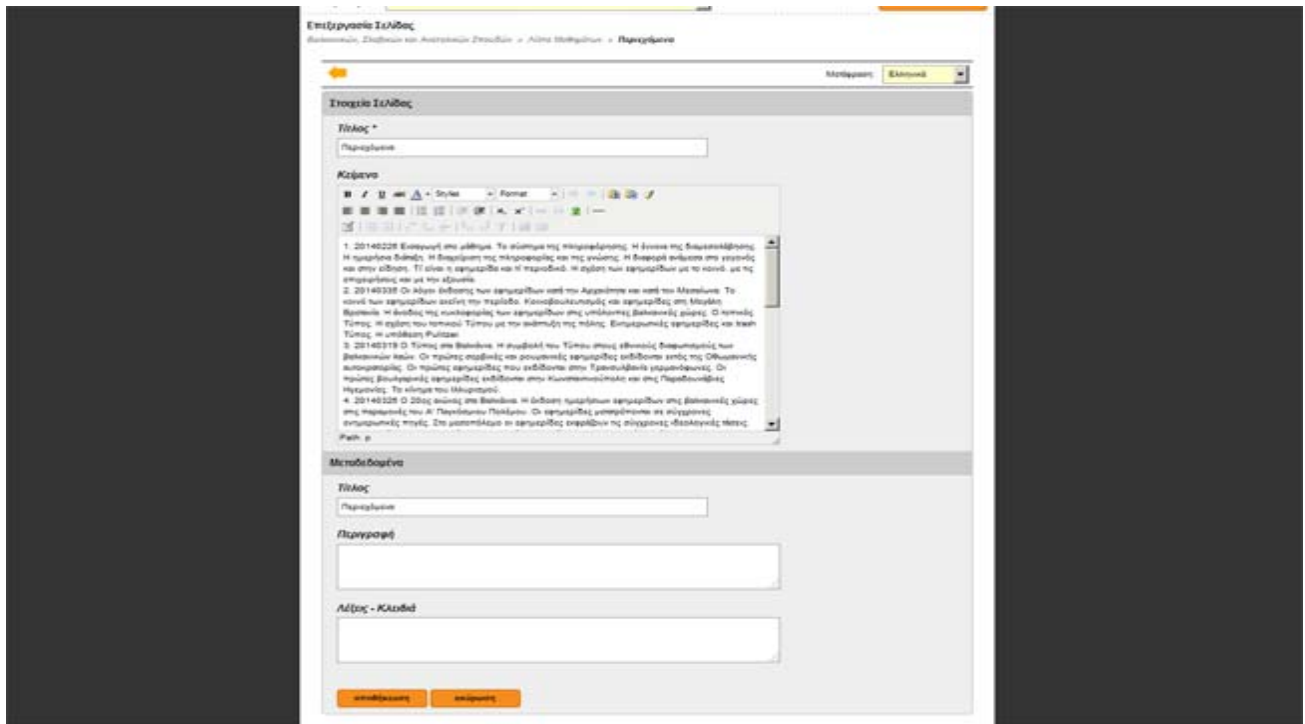
The image shows a screenshot of a web form titled "Επεξεργασία Σελίδας" (Edit Page) for a course. The form is divided into several sections:

- Τίτλος \***: A text input field containing "Πληροφορίες".
- Κείμενο**: A rich text editor area containing the following text:
  - Δικτυακός Τόπος Μαθήματος**: Πανεπιστήμιο Μακεδονίας, Κομοτηνή. Το μάθημα ενημερώνεται τον Φεβρουάριο του 2024. <http://www.um.edu.gr>
  - Ομάδα Στόχος**: Φοιτητές τμήματος Φυσικών, Σελφίου και Ασπληθείας Στραβόλης
  - Προαπαιτούμενα**: Δεν υπάρχουν προαπαιτούμενα μαθήματα
  - Μαθησιακοί Στόχοι Μαθήματος**: Στόχοι του μαθήματος είναι να είναι σε θέση τους φοιτητές με τη μέση ενημέρωση Οι φοιτητές Path: 42
- Μεταδεδομένα**: A section with three input fields:
  - Τίτλος**: Πληροφορίες
  - Περιγραφή**: A large empty text area.
  - Λέξεις - Κλειδιά**: A large empty text area.

At the bottom of the form, there are two orange buttons: "Αποθήκευση" (Save) and "Ακύρωση" (Cancel).

# Περιεχόμενα (Syllabus)

Είναι η βασική σελίδα παρουσίασης περιεχομένων του κάθε μαθήματος (syllabus). Σημειώνεται εδώ ότι υπάρχει δυνατότητα δημιουργίας περισσότερων σελίδων (από μία) ανάλογα με τις ανάγκες του κάθε μαθήματος.



## Βοηθητικό Υλικό

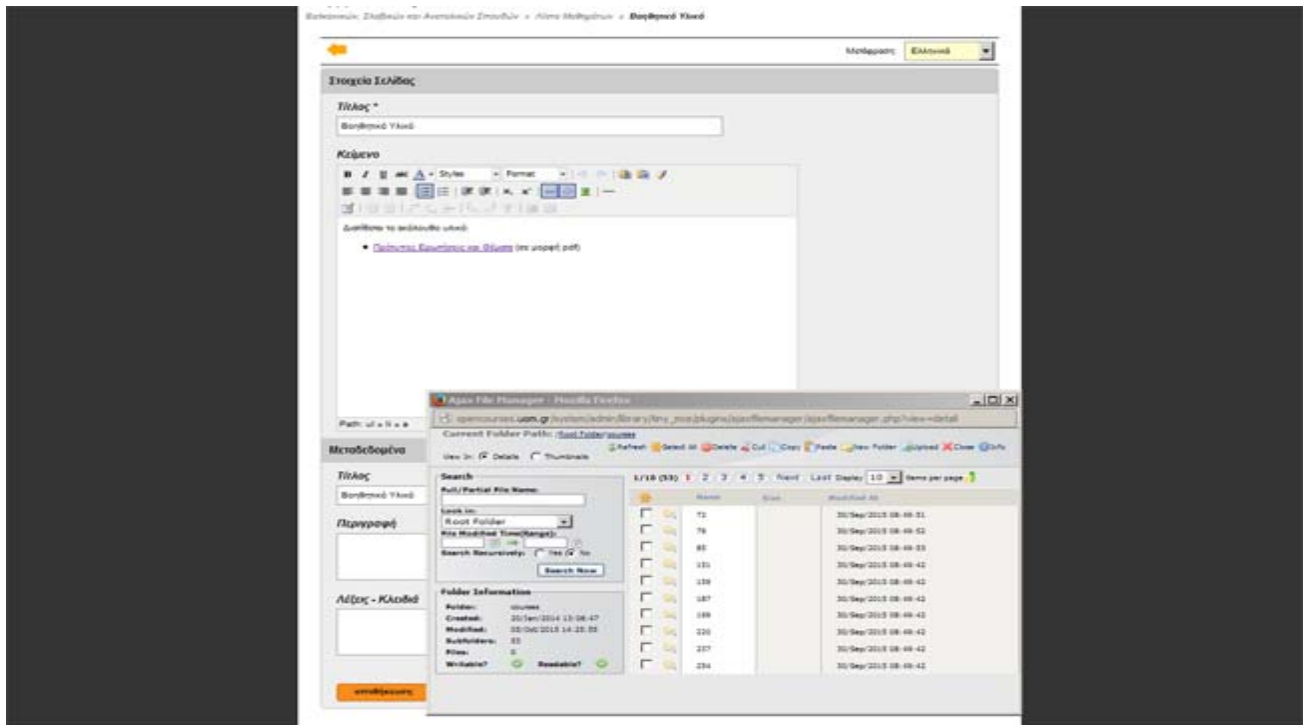
Στη συγκεκριμένη ενότητα μπορεί να αναρτηθεί επιπλέον υλικό για το μάθημα, το οποίο δεν ακολουθεί τη λογική της ενότητας. Τέτοιο υλικό μπορεί να είναι:

- Σημειώσεις
- Ασκήσεις
- Παλιά θέματα εξετάσεων
- Επιπλέον υλικό για μαθήματα που απαιτούν χρήση εφαρμογών

Δεν περιορίζεται η δομή της σελίδας με συγκεκριμένο τρόπο έτσι ώστε να είναι δυνατή η κατασκευή της δομής με βάση τις ιδιαίτερες ανάγκες του κάθε μαθήματος. Σε ορισμένες

περιπτώσεις η ύπαρξη της σελίδας αυτής δεν είναι απαραίτητη (βάση του τύπου μαθήματος).

Το υλικό του κάθε μαθήματος αποθηκεύεται στο δίσκο του εξυπηρετητή, ενώ για κάθε μάθημα διατίθεται ένας ξεχωριστός φάκελος (βάση του αναγνωριστικού ID του μαθήματος) ώστε το υλικό να είναι αποθηκευμένο και χωρισμένο κατά μάθημα.



## Ενότητες

Με τη σελίδα αυτή ξεκινάει ο διαχωρισμός του μαθήματος σε ενότητες, οι οποίες μπορεί να είναι οι διαλέξεις του μαθήματος ή οποιοσδήποτε άλλος εννοιολογικός διαχωρισμός με βάση τις απαιτήσεις του μαθήματος αλλά και τον τρόπο που θα αποφασίσει ο διδάσκων να διαθέσει το υλικό του.

OpenCourses Control Panel  
Έκδοση 1.0.0. Οκτώβριος 2012

Μελέτηση Σε:

Περιεχόμενα Σελίδας Ενότητας  
Επιλεγμένοι: Σελίδες και Αναρτημένες Σελίδες > Λίστα Μαθημάτων > Ενότητες

Προσθήκη Ενότητας

ID	Τίτλος	Γλώσσα	Φάκελος	Ενέργειες
1074	Ενότητα 1	εα	-- επιλέξτε --	-- επιλέξτε --
1075	Ενότητα 2	εα	-- επιλέξτε --	-- επιλέξτε --
1076	Ενότητα 3	εα	-- επιλέξτε --	-- επιλέξτε --
1077	Ενότητα 4	εα	-- επιλέξτε --	-- επιλέξτε --
1078	Ενότητα 5	εα	-- επιλέξτε --	-- επιλέξτε --
1079	Ενότητα 6	εα	-- επιλέξτε --	-- επιλέξτε --
1080	Ενότητα 7	εα	-- επιλέξτε --	-- επιλέξτε --
1081	Ενότητα 8	εα	-- επιλέξτε --	-- επιλέξτε --
1082	Ενότητα 9	εα	-- επιλέξτε --	-- επιλέξτε --
1083	Ενότητα 10	εα	-- επιλέξτε --	-- επιλέξτε --
1084	Ενότητα 11	εα	-- επιλέξτε --	-- επιλέξτε --

Copyright © 2012. Developed by: [Logo]

## Υλικό Ενότητας

Το υλικό της κάθε ενότητας μπορεί να είναι:

- Ένα απλό κείμενο περιγραφής της ομάδας υλικού
- Αρχείων διαφανειών
- Καταχωρήσεις βιντεοσκοπημένων αρχείων

Και στο σημείο αυτό δίνεται η δυνατότητα το κάθε μάθημα να έχει τη δική του ονοματολογία όσον αφορά τον τρόπο διάθεσης του ψηφιακού υλικού αλλά πάντα μέσα από ένα ομοιόμορφο γραφιστικό και δομικό περιβάλλον.





Μετάβαση Σε: Μαθήματα

εξοδος (vpr)

Υλικό Ενότητας » Προβολή Φακέλου

Αντικατασκευαστής Προγραμματισμός » Εφαρμοσμένη Πληροφορική » Λίστα Μαθημάτων » Εισαγωγή στον αντικατασκευαστή τρόπο σκέψης

← Προσθήκη Κειμένου Προσθήκη Αρχείου Προσθήκη Video (External)

ID	Τίτλος	Γλώσσες	Ενέργειες
1064	✓ Υλικό Ενότητας	na	— επιλέξτε — ✕
1065	✓ Βίντεο	na	— επιλέξτε — ✕
1066	✓ Διαφάνειες	na	— επιλέξτε — ✕

# Διασύνδεση Μαθήματος με Μαγνητοσκοπημένες Βιντεοδιαλέξεις

---

Τα αρχεία των βιντεοσκοπημένων διαλέξεων αποθηκεύονται σε εξωτερικό σκληρό δίσκο ακολουθώντας τους εξής κανόνες:

1. Όλα τα βίντεο ενός μαθήματος αποθηκεύονται σε φάκελο με όνομα τον κωδικό (ID) του μαθήματος στον ιστοχώρο
2. Κάθε βίντεο πρέπει αποθηκεύεται στο φάκελο σε δύο ποιότητες (720 και 1080) αλλά με κοινό όνομα και διαφορετική κατάληξη (π.χ. xxxxx.720.mp4 και xxxxx.1080.mp4)

Ο εξωτερικός σκληρός δίσκος έχει προσαρτηθεί (mount) σε συγκεκριμένο υποφάκελο του ιστοχώρου ο οποίος είναι προσβάσιμος μέσω του web (τεχνικά αυτό σημαίνει ότι ο φάκελος φαίνεται κάτω από το www)

Στον ιστοχώρο για την ενσωμάτωση των αρχείων βίντεο σε μία ενότητα γίνεται με την προσθήκη μεταδεδομένων που αφορούν το βίντεο. Τα μεταδεδομένα που απαιτούνται είναι τα ακόλουθα:

1. Ο κωδικός του μαθήματος (εισάγεται αυτόματα από το σύστημα)
2. Τίτλος του βίντεο (ελεύθερο κείμενο)
3. Το όνομα του βίντεο όπως αυτό έχει αποθηκευτεί στον εξωτερικό σκληρό δίσκο (χωρίς τις καταλήξεις για τον τύπο του αρχείου -mp4- καθώς και χωρίς την πληροφορία της ποιότητας του βίντεο -720 ή 1080)

Στον ιστοχώρο γνωρίζοντας τον κωδικό του μαθήματος (για τον εντοπισμό του φακέλου) και τα μεταδεδομένα του αρχείου βίντεο (για τον εντοπισμό του φυσικού αρχείου) ελέγχεται αν το αρχείο υπάρχει στον εξωτερικό δίσκο και σε ποιες ποιότητες είναι διαθέσιμο έτσι ώστε να κάνει τη σύνδεση και δείξει το βίντεο στο site.

Υλικό Ενότητας » Επεξεργασία Video (External)

Αντικειμενοστρεφής Προγραμματισμός » Εφαρμοσμένης Πληροφορικής » Λίστα Μαθημάτων » Εισαγωγή στον αντικειμενοστρεφή τρόπο σκέψης



Περιεχόμενο

Τίτλος \*

Βίντεο

Περιγραφή

URL (Όνομα Αρχείου) \*

01-20141010-01