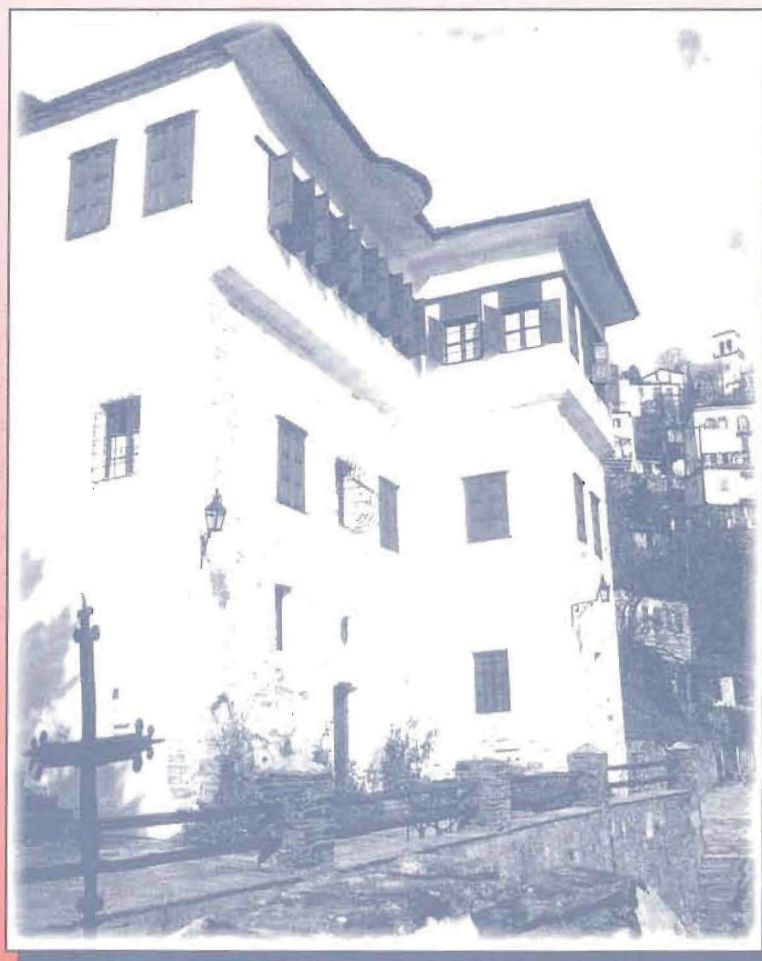


Μια μέρα στο ΜΟΥΣΕΙΟ ...  
ΛΑΪΚΗΣ ΤΕΧΝΗΣ ΚΑΙ ΙΣΤΟΡΙΑΣ ΤΟΥ ΠΗΛΙΟΥ ΣΤΗ ΜΑΚΡΙΝΙΤΣΑ

*Σας καλωσορίζουμε και σας καλούμε  
να συνεργαστείτε μαζί μας  
στο εκπαιδευτικό πρόγραμμα που ετοιμάσαμε για σας*



ΚΕΝΤΡΟ ΠΕΡΙΒΑΛΛΟΝΤΙΚΗΣ ΕΚΠΑΙΔΕΥΣΗΣ ΜΑΚΡΙΝΙΤΣΑΣ



**ΚΕΝΤΡΟ ΠΕΡΙΒΑΛΛΟΝΤΙΚΗΣ ΕΚΠΑΙΔΕΥΣΗΣ ΜΑΚΡΙΝΙΤΣΑΣ**  
**370 11 ΜΑΚΡΙΝΙΤΣΑ ΠΗΛΙΟΥ**  
**Τηλ. & Fax: 0428/90010 - Τηλ.: 0428/69040**  
**E-mail: Kpe@otenet.gr**

Οι εκπαιδευτικοί του Κ.Π.Ε. Μακρινίτσας:

- Α. Παπαϊωάννου, γεωπόνος - υπεύθυνος Κ.Π.Ε.
- Δ. Οικονομίδης, φυσιολόγος - αναπληρωτής υπεύθυνος
- Ξ. Καπλάνης, φυσικός
- Κ. Καραδήμας, δάσκαλος
- Σ. Παπαδοπούλου, φιλόλογος



- Ο χάρτης της Μακρινίτσας φιλοτεχνήθηκε από το Δημήτρη Κίτσιο του Graphic Design Studio 23, Βόλος.
- Τα σχέδια (τομή και κατόψεις) του Αρχοντικού Τοπάλη - Μουσείο Λαϊκής Τέχνης και Ιστορίας Πηλίου προέρχονται από το βιβλίο της Ρέας Λεωνιδοπούλου - Στυλιανού, "Μακρινίτσα".
- Κείμενα - επιμέλεια: Σοφία Παπαδοπούλου, φιλόλογος του Κ.Π.Ε. Μακρινίτσας.
- Οι φωτογραφίες προέρχονται από το έντυπο του Μ.Λ.Τ. και Ιστορίας Πηλίου της Κοινότητας Μακρινίτσας και από το αρχείο του Κ.Π.Ε.

## *Το πρόγραμμα του Κ.Τ.Ε. Μακρινίτσας*

Μια μέρα στο Μουσείο ... Λαϊκής Τέχνης και Ιστορίας του Πηλίου στη Μακρινίτσα σχεδιάστηκε, οργανώθηκε και υλοποιήθηκε για 1η φορά με αφορμή την Παγκόσμια ημέρα των Μουσείων, στις 18 Μαΐου 2000, με τίτλο:

**“Γιορτάζοντας την Παγκόσμια ημέρα των Μουσείων”,**

με τη συνεργασία της Κοινότητας Μακρινίτσας  
και του Μουσείου Λαϊκής Τέχνης & Ιστορίας του Πηλίου.

### **Στόχος του προγράμματος:**

Να γίνει πράξη η σύγχρονη αντίληψη για τη μουσειακή εκπαίδευση που θέλει τα Μουσεία σ' ένα ζωντανό διάλογο με τους επισκέπτες - μαθητές.





Μια μέρα στο Μουσείο προσφέρει



γνώση



χαρά



ευκαιρία για δράση και δημιουργία

*03 Πριν αρχίσει η επίσκεψη - ξενάγησή σου στο Μουσείο, σκέψου και απάντησε:*

*Τι είναι ένα Μουσείο;*

*Τι αντικείμενα φιλοξενεί ένα Μουσείο;*

*Ποια είδη Μουσείων ξέρεις;*

*Γιατί επισκεπτόμαστε ένα Μουσείο;*

*Πώς επισκεπτόμαστε ένα Μουσείο;  
(κανόνες συμπεριφοράς)*



## Βρίσκεσαι στο Πήλιο ...

Έγραψαν γι' αυτό στο βιβλίο τους "Γεωγραφία Νεωτερική" στα 1791 οι Μηλιώτες Δανιήλ Φιλιππίδης και Γρηγόριος Κωσταντάς: "... Η χερσόνησος αυτή είναι το Πήλιο όρος το πολυθρύλητο εις τους ποιητάς, βουνό όχι τόσο υψηλό...

Οι άκρες του είναι κατάπυκνες από δένδρα μεγάλα όλο οξιές (φηγούς). Παρακάτω είναι στολισμένο και με άλλα διάφορα δένδρα, μάλιστα με μεγάλους πλατάνους και καστανιές από τις οποίες σε μερικά μέρη είναι δάση ολόκληρα ... ποτίζεται από πλήθος νερά ... παρακάτω είναι κατάφυτο από δένδρα διάφορα, κερασιές, μηλιές, απιδιές, δαμασκηνιές, καρυδιές, συκιές, αμπέλια... Μέσα εις αυτά τα κάρπιμα και επικερδή δάση φωλεύουν 24 χωριά..."

## Στο Πήλιο ...

από το 13 αιώνα, λίγοι στην αρχή και στη συνέχεια περισσότεροι άνθρωποι άρχισαν να κατοικούν σε διάφορες περιοχές.

Από τους μικρούς πυρήνες χωριών, όταν αναπτύχθηκε η οικονομία, κυρίως το 18<sup>ο</sup> αιώνα οργάνωσαν καλύτερα τον οικισμό, κατασκευάζοντας δρόμους (καλντερίμια), εκκλησίες, βρύσες, πλατείες κ.α. Οι πλουσιότεροι έχτισαν μεγάλα σπίτια, τα λεγόμενα "**Αρχοντικά**".

## Στη Μακρινίτσα ...

διατηρείται και προστατεύεται η αρχιτεκτονική κληρονομιά.

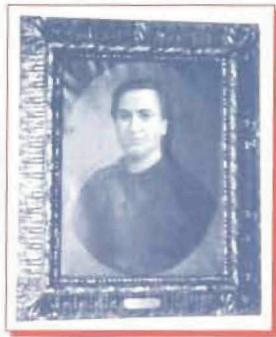
## Το Αρχοντικό Τοπάλη - Μουσείο ...

είναι ένα από τα πιο χαρακτηριστικά κτήρια της αρχιτεκτονικής παράδοσης.



..... χάρτης Μακρινίτσας, όπου προσδιορίζεται η θέση του Μουσείου

☞ Ποια είναι τα πρόσωπα στις εικόνες και ποια σχέση έχουν με το Αρχοντικό Τοπάλη;



.....  
.....



.....  
.....

Το κτήριο του Μουσείου ανήκε στην οικογένεια Τοπάλη. Η κατασκευή του χρονολογείται από το .....  
(θα βρεις τη χρονολογία στο μαρμάρινο υπέρθυρο της εισόδου).

Δωρήθηκε στην κοινότητα Μακρινίτσας το 1935.

Για να γίνει Μουσείο χρειάστηκε να ανακαινισθεί και να συντηρηθούν πολλά στοιχεία της οικοδομής.

## ΤΑ ΧΑΡΑΚΤΗΡΙΣΤΙΚΑ ΤΟΥ ΠΗΛΙΟΡΕΙΤΙΚΟΥ ΑΡΧΟΝΤΙΚΟΥ

Μεγάλο, γερό, ψηλό σαν ..... κτήριο

Σε σχήμα ..... (1)

Ή σε σχήμα ..... (2) στην κάτοψή του

Με 

- πολεμίστρες
- σιδερόφρακτα παράθυρα
- διπλοαμπαρωμένη πόρτα

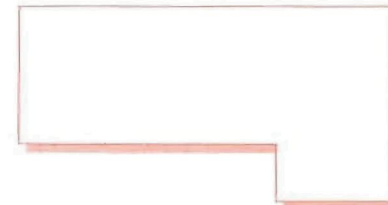
Κατασκευασμένο από πέτρα ..... το ισόγειο  
..... και 1ος όροφος (χ.....ος)  
και τσατμά<sup>1</sup> ..... 2ος όροφος (κ.....ός)

με εξωτερική διακόσμηση: ψ.....α και φ.....ς  
και εσωτερική διακόσμηση: ξ.....α τ.....α

### 1. ΑΡΧΟΝΤΙΚΟ ΒΑΤΣΑΡΕΑ ΚΕΝΤΡΟ ΠΕΡ/ΚΗΣ ΕΚΠ/ΣΗΣ



### 2. ΑΡΧΟΝΤΙΚΟ ΤΟΠΑΛΗ

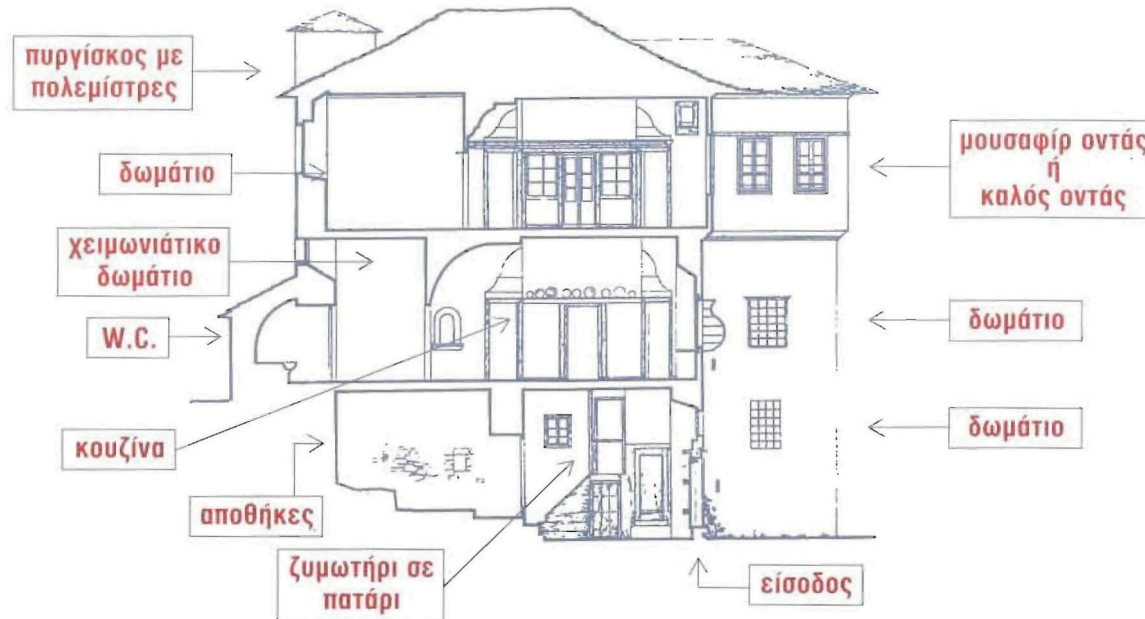


<sup>1</sup> Τσατμάς = ελαφρό υλικό από πλεγμένα κλαδιά, καλάμια ή πηχάκια και λάσπη



## Τομή του ΑΡΧΟΝΤΙΚΟΥ ΤΟΠΑΛΗ

3 Στο σχέδιο μπορούμε να διακρίνουμε πώς ήταν οργανωμένοι οι διάφοροι χώροι του σπιτιού.



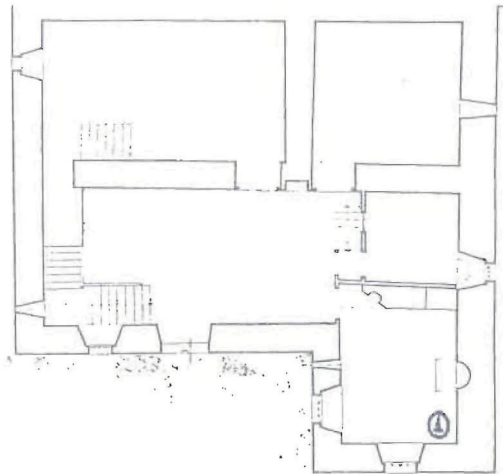
3 Συμπλήρωσε πώς χρησιμοποιούνται οι διάφοροι χώροι του αρχοντικού, σήμερα που λειτουργεί ως Μουσείο (ομοιότητες - διαφορές / αλλαγές).





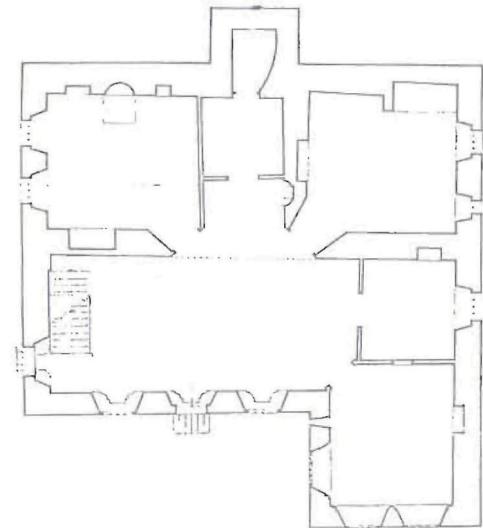
3 Αυτές είναι οι τρεις κατόψεις (σχέδια ορόφων) του αρχοντικού Τοπάλη - Μουσείο Λαϊκής τέχνης. Τοποθέτησε τα διάφορα αντικείμενα στη σωστή τους θέση, χρησιμοποιώντας τους αριθμούς π.χ. ①

### Ισόγειο



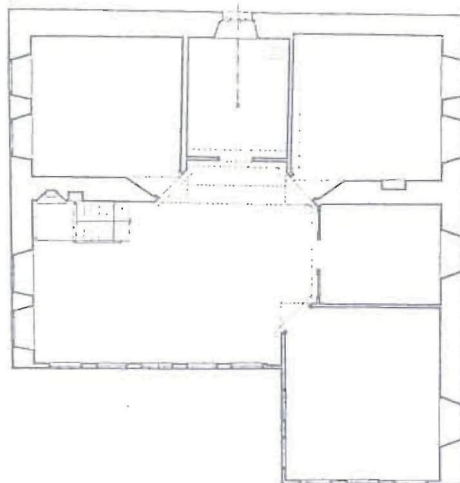
1. θαλασσογραφία του Χριστόπουλου
2. ψευτοπαράθυρα
3. ξυλόγλυπτο ταβάνι
4. καζάνια
5. τοιχογραφία
6. βιβλία
7. βιβλίο εντυπώσεων επισκεπτών
8. ροζέτα (κουμπές)
9. φεγγίτες
10. τζάκι

### 1ος όροφος (χειμωνιάτικος)

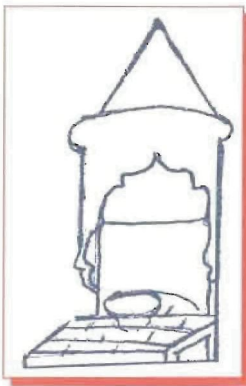


1. κρεβάτια
2. κούνια
3. παντόφλες
4. σκευή κουζίνας/πινακωτή
5. ρακοκάζανα (καζάνια για τσίπουρο)
6. ομπρέλα
7. πολεμίστρα
8. τραπέζι
9. μαγκάλι
10. γραμμόφωνο

### 2ος όροφος (καλοκαιρινός)



1. εικόνες
2. νομίσματα
3. εκκλησιαστικά βιβλία
4. λαϊκές φορεσιές
5. κοσμήματα
6. το λάβαρο της επανάστασης του '21
7. αργαλειός
8. η προτομή του Ρήγα, του Διάκου
9. μπαούλα
10. μουσικό κουτί



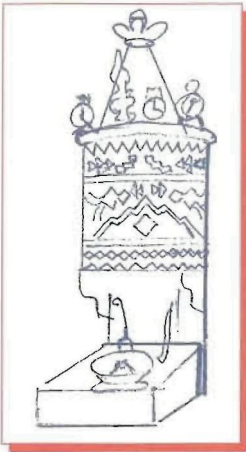
☞ Σε ποιούς χώρους του κτιρίου βρίσκονται τα τζάκια;

☞ Μπορείς να συμπληρώσεις;

- Ποια είναι τα υλικά κατασκευής τους;

- Ποια ύλη χρησιμοποιούσαν οι άνθρωποι ως καύσιμο (στα τζάκια);

- Υπάρχουν κάποια στοιχεία διακόσμησης;



**Με ποιά άλλα μέσα θερμαινόταν το Πηλιορείτικο Αρχοντικό;**

Γράψε

Ζωγράφισε, αν μπορείς.

**Πώς μεταφερόταν το νερό στο Αρχοντικό; Και πώς το διατηρούσαν, για να το χρησιμοποιήσουν;**

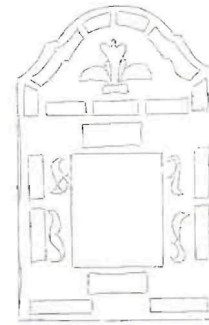
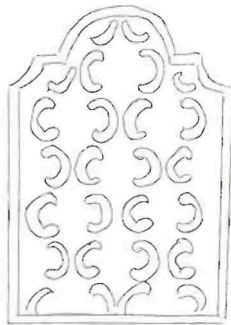
Γράψε

Ζωγράφισε, αν μπορείς.

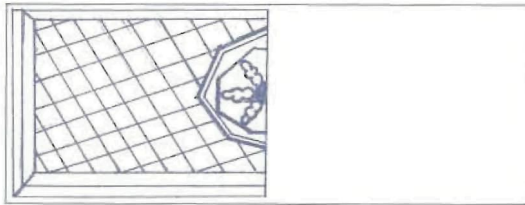


Σβ Σημείωσε τα στοιχεία διακόσμησης του κτηρίου που παρατήρησες στο εσωτερικό (δωμάτια, καθιστικό ...) και στην εξωτερική όψη.

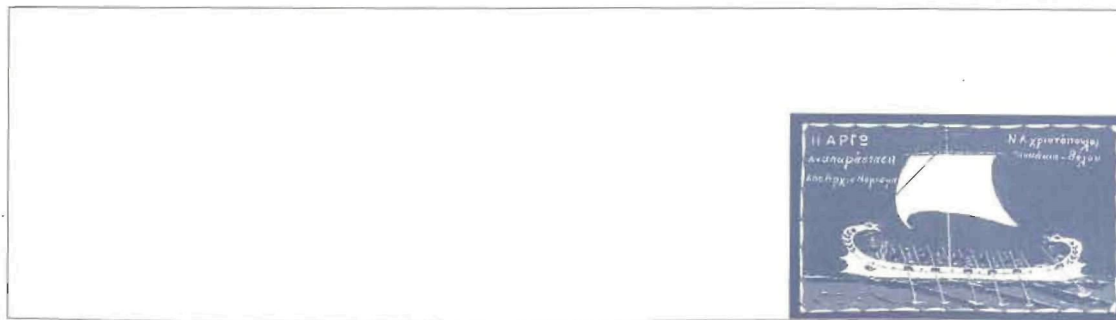
Σβ Τα σχέδια δείχνουν ψευτοπαράθυρο και φεγγίτη. Χρωμάτισέ τα.



Σβ Η εικόνα δείχνει ένα τμήμα από ξυλόγλυπτο ταβάνι δωματίου του αρχοντικού Τοπάλη. Συμπλήρωσε σχεδιάζοντας αυτό που λείπει και χρωμάτισέ το.



Σβ Σε αίθουσα του ισογείου είδες έργα του λαϊκού θαλασσογράφου Χριστόπουλου. Ένα από αυτά είναι και αυτό της εικόνας. Συμπλήρωσε την εικόνα ζωγραφίζοντας κάτι που να συνδυάζεται με το θέμα της.



☞ Πώς λέγονται και σε τι χρησίμευαν τα αντικείμενα των εικόνων;



---

☞ Ας υποθέσουμε ότι είσαι νοικοκύρης του σπιτιού. Είναι καλοκαίρι.  
Πού και πώς θα φιλοξενήσεις εσύ και η οικογένειά σου κάποιους επισκέπτες - συμμαθητές σου;

---

☞ Είναι χειμώνας ...  
Πού και πώς θα φιλοξενήσεις του επισκέπτες - συμμαθητές σου;



Ωρα για ... επανάληψη στο σχολείο ή στο σπίτι.

**Ποιο Μουσείο επισκέφθηκαν;**

**Πού βρίσκεται;**

**Σε ποιον ανήκε το κτήριο; Πότε χτίστηκε;**

**Ποια τα χαρακτηριστικά του κτηρίου;**

**Τι είδους είναι τα εκθέματα; (κατά κατηγορία)**

**Ποιοι έφτιαξαν**

- τα κεντήματα
- τις φορεσιές
- τα υφαντά
- τα καζάνια
- τις ζωγραφιές
- τα κοσμήματα
- τα ξυλόγλυπτα ταβάνια

**Ποια είναι η τέχνη;**

☞ Διάλεξε ένα χώρο - δωμάτιο που σου άρεσε περισσότερο.

*Ποιο είναι;*

*Τι έχει μέσα;*

*Σε τι μοιάζει και σε τι διαφέρει από το αντίστοιχο του δικού σου σπιτιού;*

.....  
☞ Μπορείς να περιγράψεις ένα αντικείμενο που σου έκανε ιδιαίτερη εντύπωση;

*Τι είναι;*

*Πώς είναι;*

*Ποιος το έφτιαξε;*

*Τι χρώματα έχει;*

.....  
☞ Πού και πώς έφτιαχναν ψωμί;

*Πού και πώς έφτιαχναν τα ρούχα τους;*

*Πού και πώς έφτιαχναν τσίπουρο;*

*Πού και πώς το σπίτι κάλυπτε τις ανάγκες σε νερό;*

.....  
Γράψε τα ονόματα

.....  
Ζωγράφισε





